

الأثر البيئي والاجتماعي المقدم للبنك الأوروبي لإعادة الإعمار والتنمية

المناطق الجدياء: مشروع من الفئة (ب)

محطة معالجة عين غزال، مشروع إيقاف التشغيل والتطوير، الأردن

خطة إشراك أصحاب المصلحة (SEP)



آب 2021

المسودة الأولى

المراجعة رقم صفر



ECO Consult

Jude Center, Salem Al-Hindawi Street,
Shmeisani,

P.O. Box 941400, Amman 11194 Jordan

Tel: 962 6 569 9769,

Fax: 962 6 5697264

E-mail: info@ecoconsult.jo

الإصدار	التاريخ	الوصف	أعدده	تحقق منه واعتمده
Rev 0	31 آب 2021	المسودة الأولى من التقرير	ECO Consult	ECO Consult

تنويه:

لا ينبغي الاعتماد على هذا التقرير أو استخدامه لأي مشروع آخر دون إجراء فحص مستقل لمدى ملاءمته للمشروع، ودون الحصول على الموافقة الخطية المسبقة من العميل. ولا تتحمل Eco Consult أية مسؤولية أو التزام نتيجة استخدام هذه الوثيقة لأغراض أخرى غير الأغراض التي أعدت من أجلها.

هذا التقرير سري ومخصص للعميل ولا يتحمل الاستشاري أي مسؤولية من أي نوع كانت تجاه الأطراف الثالثة التي تطلع على هذا التقرير أو أي جزء منه. يعتمد أي طرف على هذا التقرير على مسؤوليته الخاصة.

قائمة المحتويات

.....	قائمة الأشكال	III
.....	قائمة الجداول	III
.....	المقدمة	5
.....	نظرة عامة على الوضع والمرافق القائمة	5
.....	نظرة عامة على موقع المشروع	2.1
.....	نظام السمرا لمعالجة المياه العادمة	2.2
.....	محطة معالجة عين غزال	2.3
.....	المشروع المقترح	3
.....	فوائد المشروع المقترح	4
.....	السياق التنظيمي	5
.....	المتطلبات والتشريعات الأردنية ذات الصلة بإشراك أصحاب المصلحة	5.1
.....	متطلبات البنك الأوروبي لإعادة الإعمار والتنمية	5.2
.....	ملخص أنشطة إشراك أصحاب المصلحة السابقة	6
.....	تحديد أصحاب المصلحة	7
.....	استراتيجية وخطة إشراك أصحاب المصلحة	8
.....	تفاصيل الاتصال والإبلاغ	9
.....	آلية تظلم أصحاب المصلحة	10

قائمة الأشكال

.....	الشكل 1: محطة معالجة عين غزال (مياها، 2021)	6
.....	الشكل 2: منطقة تجميع مياه الصرف الصحي في محطة معالجة عين غزال، بما في ذلك خطوط الصرف الصحي الرئيسية	7
.....	الشكل 3: مخطط عملية المعالجة الأولية في محطة معالجة عين غزال (Mutti، 2009)	7
.....	الشكل 4: صور مختارة لمرفق محطة معالجة عين غزال (ECO Consult، 2021)	8
.....	الشكل 5: صور مختارة لمرفق خزانات استلام وتفريغ الصرف الصحي (ECO Consult، 2021)	8
.....	الشكل 6: نظرة عامة على مرافق معالجة مياه الصرف الصحي ونقلها	9
.....	الشكل 7: المخطط المقترح لتوسعة وحدة المعالجة الأولية	10
.....	الشكل 8: الموقع المقترح لخزان الاحتجاز الجديد	10
.....	الشكل 9: المكونات التي سيتم هدمها لإيقاف تشغيل محطة تفريغ صهاريج مياه الصرف الصحي	11
.....	الشكل 10: أمثلة لصور توثق عملية الاستقصاء	13
.....	الشكل 11: عملية التظلم	19

قائمة الجداول

.....	الجدول 1: مجموعات أصحاب المصلحة التي تم تحديدها	14
.....	الجدول 2: استراتيجية وخطة إشراك أصحاب المصلحة ممن قد يتأثرون بشكل مباشر أو غير مباشر بالمشروع	16
.....	الجدول 3: استراتيجية وخطة إشراك أصحاب المصلحة ممن قد يشاركون في تنفيذ المشروع	17

قائمة الاختصارات

AGTP	محطة معالجة عين غزال
BRT	الباص السريع (سريع التردد)
CLO	مسؤول الاتصال المجتمعي
DoA	دائرة الأثر العامة
E&S	البيئية والاجتماعية
EBRD	البنك الأوروبي لإعادة الإعمار والتنمية
EHSS	البيئة والصحة والسلامة والأمور الاجتماعية
EIA	تقييم الأثر البيئي
ESA	التقييم البيئي والاجتماعي
ESP	السياسة البيئية والاجتماعية
EU	الاتحاد الأوروبي
FS	الاتحاد الأوروبي
GAM	أمانة عمان الكبرى
IPAM	آلية مساءلة المشروع المستقلة
JES	جمعية البيئة الأردنية
JOHUD	الصندوق الأردني الهاشمي للتنمية البشرية
JSMO	هيئة المواصفات والمقاييس الأردنية
MEMR	وزارة الطاقة والثروة المعدنية
MoEnv	وزارة البيئة
MoA	وزارة الزراعة
MoH	وزارة الصحة
MoI	وزارة الداخلية
MoL	وزارة العمل
MoLA	وزارة الحكم المحلي
MPWH	وزارة الأشغال العامة والإسكان
MWI	وزارة المياه والري
NEPCO	شركة الكهرباء الوطنية
NEWS	الجمعية الوطنية للبيئة والحياة البرية
NTS	الملخص غير التقني
O&M	التشغيل والصيانة
PA	اتفاقية المشروع
PMD	مديرية إدارة البرامج
PRs	متطلبات الأداء
RPA	اتفاقية المشروع المعاد صياغتها
SEP	خطة إشراك أصحاب المصلحة
SPC	محطة السمرا لمعالجة المياه العادمة
WAJ	سلطة المياه الأردنية
WSP	بركة تثبيت النفايات
WW	مياه الصرف الصحي
WWTP	محطة معالجة مياه الصرف الصحي

تقع محطة معالجة عين غزال (AGTP) المملوكة لسلطة المياه الأردنية (WAJ) والتي تديرها شركة محطة السمرا لمعالجة المياه العادمة (SPC) داخل منطقة ماركا على طول الحدود بين ماركا الشمالية وحى الهاشمي الشمالي. أنشئت محطة معالجة عين غزال في عام 1968 كمحطة لمعالجة مياه الصرف الصحي الحماة المنشطة. وقد أدى التوسع في المناطق الحضرية في عمان على مدار العام إلى جعل عين غزال غير كافية لمعالجة التدفق القادم. وفي عام 1985، تم إنشاء مرفق بركة السمرا لركود النفايات (WSP)، وفي نفس الوقت تم تحويل محطة معالجة عين غزال إلى مرفق معالجة أولية حيث يتم معالجة مياه الصرف الصحي مسبقاً قبل تصريفها إلى محطة السمرا.

حدثت عملية البناء الأولى لمحطة السمرا لمعالجة المياه العادمة عام 2003، بينما أجريت المرحلة الثانية في عام 2012. تقع محطة السمرا لمعالجة المياه العادمة في الخربة السمرا على بعد حوالي 13 كم شمال الزرقاء، و40 كم شمال عمان. وفي عام 2002، تمت إضافة ناقل مياه صرف بقباس 1,500 من محطة معالجة عين غزال لنقل تدفقات المياه إلى محطة السمرا لمعالجة المياه العادمة.

أجريت دراسة جدوى (FS) بتمويل من البنك الأوروبي لإعادة الإعمار والتنمية ("EBRD" أو "البنك") لصالح محطة معالجة عين غزال في عام 2017 وأوصت الدراسة بإنشاء ناقل مياه صرف جديد بقباس 30.4 كم من محطة معالجة عين غزال إلى محطة السمرا لمعالجة المياه العادمة لاستيعاب تدفق مياه الصرف الصحي المرتفع وتجنب التلوث الخطير المحتمل على البيئة، وتحسين مرافق المعالجة الأولية الميكانيكية الحالية في محطة معالجة عين غزال من أجل مطابقة متطلبات المياه المتدفقة لمحطة السمرا لمعالجة المياه العادمة بما في ذلك التقييم والإدراج المحتمل لمرفق اختياري فيما يتعلق بالمرفق الرئيسي الحالي لاستلام وتفرغ صهاريج المياه العادمة التي تديره شركة مياها.

وفي الوقت الحالي، وبناءً على توصيات دراسة الجدوى، وبعد التوقيع على اتفاقية تمويل بين البنك الأوروبي لإعادة الإعمار والتنمية وسلطة المياه الأردنية يتم إنشاء ناقل جديد لمياه الصرف الصحي (ناقل احتياطي) من محطة معالجة عين غزال إلى محطة السمرا لمعالجة المياه العادمة.

بالإضافة إلى ذلك، في عام 2019، تم اتخاذ قرار لبناء مرفق جديد لمعالجة مياه الصرف الصحي بطاقة استيعابية تبلغ 24,750 متراً مكعباً/يوم في منطقة الغباوي، لاستبدال ونقل المرفق غير الملئم الموجود حالياً في محطة معالجة عين غزال، بالإضافة إلى فترة تشغيل لمدة سنتين لضمان استدامة الاستثمار. سيقع المقر الجديد في الغباوي وسيخدم ما يقرب من 5.5 مليون شخص، بما في ذلك 600,000 سوري ممن يسكنون في عمان والمنطقة المحيطة بها. من شأن هذا الإجراء أن يخلق حلاً مستداماً لجمع ومعالجة والتخلص من مياه الصرف الصحي من صهاريج الصرف الصحي بشكل فعال. سيتم إيقاف تشغيل مرفق خزان الصرف الصحي الحالي في عين غزال بمجرد إنشاء المرفق الجديد وتشغيله. قد يمتد الجدول الزمني لهذه العملية حوالي 3-4 سنوات.

يتم تمويل كلا الاستثمارين المذكورين أعلاه من قبل البنك الأوروبي لإعادة الإعمار والتنمية.

الآن وقد تم الاتفاق على إجرائي التحسين هذين والتوقيع عليهما، طلبت سلطة المياه الأردنية دعماً إضافياً من البنك الأوروبي لإعادة الإعمار والتنمية لإعداد دراسة جدوى إضافية وتقييم بيئي واجتماعي ("E&S") لتقييم الخيار الأقل تكلفة لتوسعة وإعادة تأهيل محطة معالجة عين غزال بما في ذلك إيقاف تشغيل وإصلاح مرافق تصريف الصهاريج في الموقع. يتم تنفيذ دراسة الجدوى والتقييم البيئي والاجتماعي بواسطة شركة Fichtner Water & Transportation ("الاستشاري") وشركة ECO Consult.

تتوقع سلطة المياه الأردنية الحصول على تمويل من البنك الأوروبي لإعادة الإعمار والتنمية، وبالتالي يتم تطوير المشروع وفقاً لسياسة البنك الأوروبي لإعادة الإعمار والتنمية البيئية والاجتماعية¹ (ESP) (2019)². تم تصنيف المشروع على أنه فئة "ب" وفقاً للسياسة البيئية والاجتماعية الخاصة بالبنك الأوروبي لإعادة الإعمار والتنمية، وتم تنفيذ التقييم البيئي والاجتماعي، وهذا التقرير عبارة عن خطة إشراك أصحاب المصلحة (SEP) التي سيتم تنفيذها لتوسعة وإعادة تأهيل محطة معالجة عين غزال بما في ذلك إيقاف تشغيل ومعالجة مرافق تفرغ الصهاريج في الموقع خلال تطوير وبناء وتشغيل المشروع. تحدد خطة مشاركة أصحاب المصلحة أسلوباً منهجياً لإشراك أصحاب المصلحة من شأنه أن يساعد في بناء علاقة بناءة والحفاظ عليها بمرور الوقت مع أصحاب المصلحة، ولا سيما المجتمعات/أصحاب المصلحة المتأثرين. خطة إشراك أصحاب المصلحة هي وثيقة حية سيتم تحديثها حسب الحاجة. ترحب سلطة المياه الأردنية/مديرية إدارة البرامج (WJ/PMD) بالاقتراحات الخاصة بتحسين خطة إشراك أصحاب المصلحة. يمكن تقديم الاقتراحات من خلال معلومات الاتصال المتوفرة في نهاية هذه الوثيقة (القسم 9).

2 نظرة عامة على الوضع والمرافق القائمة

2.1 نظرة عامة على موقع المشروع

تقع محطة معالجة عين غزال في منطقة ماركا وسط محافظة عمان/الجزء الشرقي منها على مساحة إجمالية قدرها 266.8 كيلومتر مربع وضمن نطاق سلطة أمانة عمان الكبرى. الأراضي والمباني المجاورة التي تقع بالقرب من محطة معالجة عين غزال هي مناطق حضرية، ذات خصائص سكنية وتجارية وصناعية تحيط بالمحطة بما في ذلك مسلخ أمانة عمان الكبرى ومحطة نقل نفايات سابقة تديرها أمانة عمان الكبرى الآن لتخزين أسطول النفايات والمركبات الأخرى، وكذلك سكة حديدية (سكة حديد الحجاز) وسيل الزرقاء (نهر الزرقاء) الممتد على جانبي محطة معالجة عين غزال.

تسببت ثلاثية المواقع (محطة معالجة عين غزال وبالتحديد مرفق خزانات تصريف الصهاريج، مسلخ أمانة عمان الكبرى، ومحطة نقل النفايات في أمانة عمان الكبرى) في العديد من المشكلات البيئية والاجتماعية، والإزعاج، والروائح، وتصريف مياه الصرف الصحي الأولية والدم إلى الوادي المجاور، والعديد من المشكلات الأخرى على مر السنين. كما تحدثت إزعاجات إضافية بسبب التصريف غير القانوني لمياه الصرف الصحي إلى سيل الزرقاء من المنازل والمنشآت التجارية ومن الصهاريج غير القادرة على الوصول إلى محطة معالجة عين غزال لأي سبب من الأسباب (بعد

¹ تُعرّف السياسة البيئية والاجتماعية (2019) الجانب الاجتماعي بأنه "القضايا التي تتعلق بالأشخاص المتأثرين بالمشروع ومجتمعاتهم والعاملين والمتعلقة بالوضع الاجتماعي والاقتصادي، ونقاط الضعف، والنوع الاجتماعي، والهوية الجندرية، وحقوق الإنسان، والتوجه الجنسي، والتراث الثقافي، والعمل وظروف العمل، والصحة والسلامة والمشاركة في صنع القرار".

² متاح عبر الرابط: <https://www.ebrd.com/documents/comms-and-bis/environmental-and-social-policy.pdf>

ساعات العمل أو بعد رفض حملتها). تحاول أمانة عمان الكبرى نقل مسلخها إلى موقع جديد في منطقة الغباوي وقد أصدرت عدة عطاءات بهذا الصدد لتصميم وبناء وتشغيل المرفق الجديد من قبل مستثمر/مشغل خاص، لكنها لم تنجح في تحقيق ذلك حتى الآن. ولا يزال من غير الواضح ما إذا كان نقل مسلخ أمانة عمان الكبرى سيحدث في أي وقت قريب. والآن، وبعد أن تم إغلاق محطة نقل النفايات التابعة لأمانة عمان الكبرى، أصبح من الواضح أن نقل مرفق خزانات تصريف الصهاريج أمر أساسي في تمكين التحسينات في المنطقة وربما التحفيز على نقل مسلخ أمانة عمان الكبرى بموجب خطة استثمار عملية لأمانة عمان الكبرى.

تقع المباني السكنية القريبة على بعد حوالي 35 متراً من حدود الموقع، وبالتالي فهي تعتبر على مقربة من المرفق الحالي، ولكن نظراً لأن أعمال التحسين وإيقاف التشغيل المخطط لها تقع فقط في محيط محطة معالجة عين غزال، فمن غير المتوقع أن تتأثر بشكل مباشر. يظهر موقع محطة معالجة عين غزال في الشكل 1 أدناه.



الشكل 1: محطة معالجة عين غزال (مياها، 2021)

تجري في الوقت الحالي أعمال بناء مشروع الباص السريع (BRT) للنقل بين عمان والزرقاء والذي يربط بين المحافظتين المركزيتين عمان والزرقاء، ويشمل ذلك شبكة الطرق المحيطة بمحطة معالجة عين غزال. نتيجة لذلك، يوجد الآن التفاف على الطريق المجاور لمحطة معالجة عين غزال مما تسبب في اختناقات مرورية في المنطقة. وهذا الوضع مؤقت فقط إذ سيستمر خلال فترة البناء، ولكن على المدى الطويل، سيؤدي تشغيل خدمة الباص السريع بين عمان والزرقاء إلى التخفيف من الاختناقات المرورية بين المحافظتين. توجد محطة للباص السريع أمام محطة معالجة عين غزال.

2.2 نظام السمرامعالجة المياه العادمة

يعتبر نظام جمع ونقل مياه الصرف الصحي جزءاً من البنية التحتية لمياه الصرف الصحي في منطقة حوض نهر عمان - الزرقاء. إن تجميع مياه الصرف الصحي في حوض نهر عمان - الزرقاء هو نظام جاذبية يعتمد على التضاريس. يتم جمع غالبية مياه الصرف الصحي المتولدة في منطقة عمان ومعالجتها أولاً في محطة معالجة عين غزال، ويتم نقل مياه الصرف الصحي المعالجة أولاً إلى محطة السمرامعالجة المياه العادمة.

2.3 محطة معالجة عين غزال

منطقة الخدمة:



الشكل 2: منطقة تجميع مياه الصرف الصحي في محطة معالجة عين غزال، بما في ذلك خطوط الصرف الصحي الرئيسية

يعد نظام جمع ونقل مياه الصرف الصحي الحالي الذي تخدمه محطة معالجة عين غزال جزءاً من البنية التحتية لمياه الصرف الصحي في منطقة حوض نهر عمان - الزرقاء.

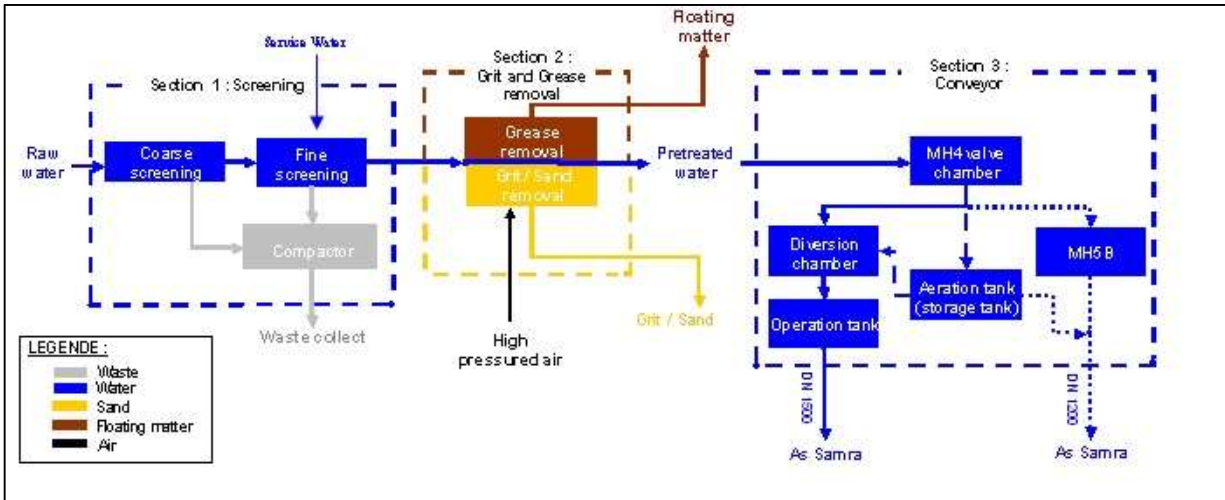
إن تجميع مياه الصرف الصحي في حوض نهر عمان - الزرقاء هو نظام تحركه الجاذبية في الغالب بناءً على التضاريس. يتم جمع غالبية مياه الصرف الصحي المتولدة في منطقة عمان ومعالجتها أولاً في محطة معالجة عين غزال. يتم نقل مياه الصرف الصحي المعالجة أولاً إلى محطة السمرا لتتقاة المياه العادمة.

يظهر الشكل (2) منطقة تجميع مياه الصرف الصحي في محطة معالجة عين غزال، بما في ذلك خطوط الصرف الصحي الرئيسية.

إجراءات محطة معالجة عين غزال وعملياتها التشغيلية

تهدف العمليات التشغيلية في محطة معالجة عين غزال إلى المعالجة الفيزيائية والكيميائية البيولوجية لمياه الصرف الصحي الخام الواردة للمحطة والتي ستتم معالجتها في محطة السمرا لمعالجة المياه العادمة. يغطي المرفق الحالي للمعالجة الأولية بشكل أساسي ثلاث (3) وحدات رئيسية، هي الغريلة، وإزالة الحصى والرمل والشحوم، ونقل مياه الصرف الصحي الناتجة.

يشمل النظام في محطة معالجة عين غزال الوحدات التشغيلية التالية: غرفة محبس الحجارة، الغرابيل كبيرة الفتحات والغرابيل صغيرة الفتحات، جمع المخلفات وضغطها، وإزالة الحصى والرمل والشحوم، وخزانات التخزين والتشغيل، ووحدة إزالة الروائح، والناقل، وبرك ركود مياه الصرف الصحي. يعرض الشكل (3) والشكل (4) أدناه وحدات مرفق المعالجة الأولية.



الشكل 3: مخطط عملية المعالجة الأولية في محطة معالجة عين غزال (Mutti، 2009)



الشكل 4: صور مختارة لمرفق محطة معالجة عين غزال (ECO Consult، 2021)

بالإضافة إلى ذلك، يتم جمع مياه الصرف الصحي من المناطق غير المتصلة بشبكة الصرف الصحي داخل حوض نهر الزرقاء عمان في شاحنات صهريجية مملوكة ملكية خاصة تقوم بنقل وتصريف مياه الصرف الصحي في مرفق استقبال وتفرغ صهاريج الصرف الصحي الواقعة ضمن محيط محطة معالجة عين غزال.

تقع محطة تفرغ صهاريج المياه العادمة (انظر الشكل 5) بجوار محطة معالجة عين غزال وتنتشر معها في نفس مدخل المركبات. تمت مؤخراً توسعة محطة تفرغ صهاريج المياه العادمة، وهي تتكون من المكونات الرئيسية التالية:

- منطقة تفرغ مع قناة تجميع مغطاة و 14 نقطة تفرغ
- وحدة التحكم في الروائح التي تعالج الهواء من قناة تجميع ومن فتحة الدخول إلى خطوط الصرف الصحي MH 4A
- مبنى المشغلين
- دورات مياه ومبنى كهربائي



الشكل 5: صور مختارة لمرفق خزانات استلام وتفرغ الصرف الصحي (ECO Consult، 2021)

أراضي ومرافق محطة معالجة عين غزال مملوكة لسلطة المياه الأردنية. تقع جميع مكونات نظام الصرف الصحي الخاصة بمحطة السمرا، باستثناء مرفق استلام وتفرغ خزانات تصريف الصهاريج، تحت مسؤولية شركة محطة السمرا، وذلك بناءً على اتفاقية المشروع (PA) الموقعة بين شركة محطة السمرا وسلطة المياه الأردنية في 2003 ومرة أخرى في 2012 كاتفاقية مشروع معاد صياغتها (RPA). لا تتم إدارة مرفق خزانات تصريف الصهاريج من قبل شركة محطة السمرا، وإنما من قبل شركة مياها - شركة المياه الأردنية.

نظام النقل إلى محطة السمرا لمعالجة المياه العادمة



الشكل 6: نظرة عامة على مرافق معالجة مياه الصرف الصحي ونقلها

يتم نقل النفايات السائلة الناتجة من مرفق المعالجة الأولية إلى محطة السمرا لمعالجة المياه العادمة من خلال نظام نقل قائم. وإذا تسبب التدفق المتزايد لمياه الصرف الصحي إلى محطة السمرا لمعالجة المياه العادمة في مشكلات تشغيلية في محطة معالجة عين غزال وفي محطة السمرا لمعالجة المياه العادمة، على سبيل المثال، يؤدي أي إغلاق مطلوب لأحد خطوط الأنابيب الحالية مباشرة إلى تصريف كميات المياه العادمة الزائدة إلى الوادي.

يجري حالياً إنشاء ناقل ثانٍ ذو قطر اسمي 1500 وخزان تشغيل ووحدة إطلاق الكاشطة من أجل زيادة القدرة الاستيعابية للنظام. ستمثل الأعمال بشكل أساسي في بناء ناقل مياه الصرف الصحي بطول 32.1 كم من محطة معالجة عين غزال إلى محطة السمرا لمعالجة المياه العادمة (عقد تصميم وبناء) بما في ذلك مسح الموقع وتطوير التصميم، وإنشاء خط أنابيب جديد لمياه الصرف الصحي، وربطه بمحطة معالجة عين غزال كمدخل ووصلة لخط أنبوب مع محطة السمرا لمعالجة المياه العادمة كمنفذ لخروج لخطوط الأنابيب. تم منح العقد لمدة 24 شهراً، وقد بدأ المقاول أنشطته مؤخراً.

تكون الأعمال بشكل رئيسي من محطة معالجة عين غزال إلى محطة السمرا لمعالجة المياه العادمة، وهناك بعض أعمال المشتركة داخل محيط محطة معالجة عين غزال من أجل القيام بالأعمال والتوصيلات المطلوبة. وفقاً لشركة محطة السمرا، لا يزالون لا يعلمون إذا كانت هناك خطة واضحة لفترة الأعمال المشتركة هذه.

3 المشروع المقترح

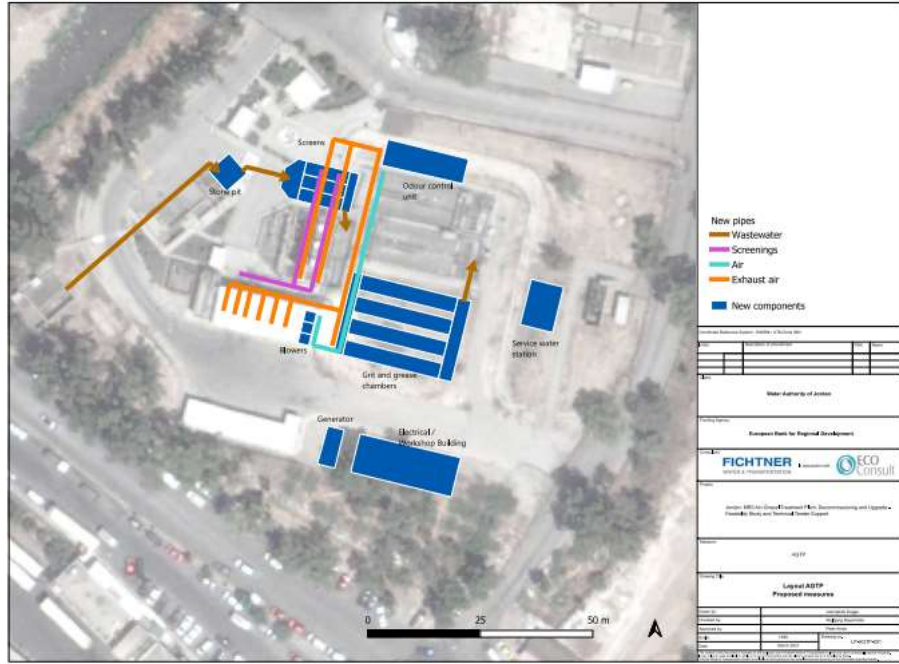
تحسين وإعادة تأهيل مرافق محطة معالجة عين غزال وتوسعتها وإضافة المكونات. كل هذا مفيد لتحسين أداء محطة معالجة عين غزال، ومنع الإزعاج والقضايا البيئية والاجتماعية في المنطقة، وزيادة مرونة النظام في حالة انقطاع التيار الكهربائي.

بالإضافة إلى ذلك، من أجل التكيف مع تدفقات الطقس الرطب التي نواجهها حالياً ومع الزيادة المتوقعة في تدفقات مياه الصرف الصحي في المستقبل (دون الاضطرار إلى تصريف مياه الصرف الصحي غير المعالجة أو المعالجة جزئياً فقط إلى البيئة)، ولما كابت التوسعات المخطط لها في القدرة الاستيعابية في نظام نقل مياه الصرف الصحي ومحطة السمرا لتقنية المياه العادمة، يجب زيادة قدرات مرافق المعالجة التالية في محطة معالجة عين غزال: شبكة الحجاره، الغرابيل صغيرة الحجم، الغرابيل كبيرة الحجم، قنوات التهوية والشحوم، والقدرة على الاحتجاز. وهذا يتطلب أيضاً توسيع قدرات المرافق الإضافية التالية: ناقل الغريلة والضاغطة، مصنع الحصى والرمل، نظام المنفاخ لقنوات الحصى والرمل والشحوم ذات التهوية، وخدمة التزويد بالمياه.

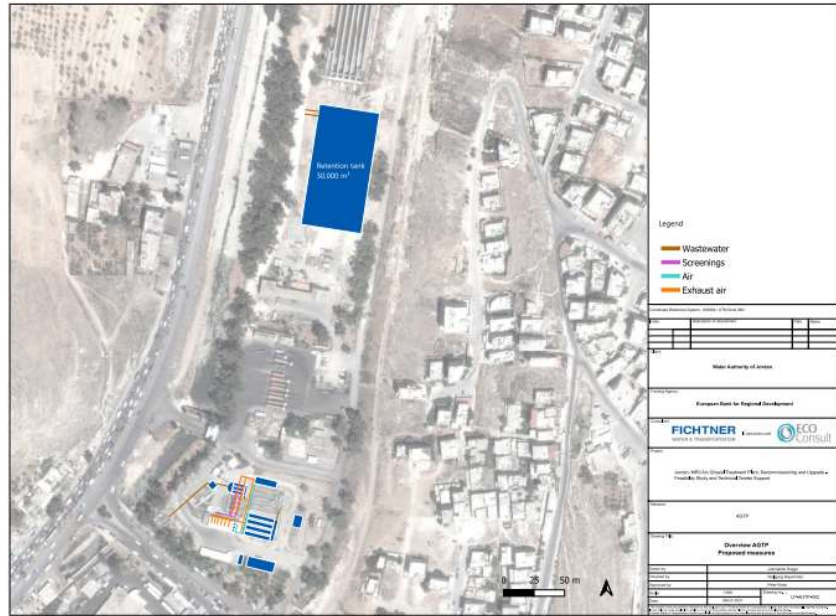
بالإضافة إلى ذلك، من أجل تقليل إزعاج الروائح للمجتمعات المجاورة، ينبغي إضافة مرفق للتحكم في الروائح يعالج هواء العادم من الغرابيل والقنوات وحوايات النوش. ولزيادة متانة النظام في حالة انقطاع التيار الكهربائي، ينبغي إضافة مولد للطوارئ. تقدر التكلفة الإجمالية الأولية لاستراتيجية الاستثمار طويل الأمد بمبلغ وقدره 7,621,000 دولار أمريكي.

من المتوقع أن تتجاوز قدرة المعالجة القصوى المقترحة سعة النقل إلى محطة السمرا لمعالجة المياه العادمة، مما يؤدي إلى الحاجة إلى التخزين المؤقت للمياه العادمة المتدفقة لتصرفها في وقت لاحق، الأمر الذي يمكن استيعابه من خلال إنشاء خزان احتجاز جديد في محطة معالجة عين غزال لإنشاء سعة تخزين إضافية دون الحاجة إلى تصريف أي مياه صرف معالجة جزئياً في الشبكة أو في الوادي.

لقد تم تحديد فترة التنفيذ على أنها 18 شهراً لمرحلة التصميم والبناء، تليها فترة إشعار بالعيوب لمدة 12 شهراً. يوضح الشكل (7) والشكل (8) أدناه المخططات المقترحة لتوسعة وحدة المعالجة الأولية وكذلك الموقع المقترح لخزان الاحتجاز الجديد.



الشكل 7: المخطط المقترح لتوسعة وحدة المعالجة الأولية



الشكل 8: الموقع المقترح لخزان الاحتجاز الجديد

بالإضافة إلى ذلك، لا يمكن تحقيق التحسينات المطلوبة في محطة معالجة عين غزال ما لم يتم نقل مرفق خزان تصريف الصهاريج. وقد تم التأكيد على هذا بشكل متكرر في العديد من الدراسات. ونتيجة لذلك، تم بالفعل اتخاذ قرار بإنشاء محطة جديدة لتصريف الصهاريج ومحطة معالجة مياه الصرف الصحي المرتبطة بها في الغباوي، ويتم تغطية ذلك في إطار دراسات وعطاءات منفصلة، فالمرفق الجديد في الغباوي ليس جزء من نطاق الاستشاري. يمكن إيقاف تشغيل محطة تفريغ الصهاريج الحالية بمجرد تشغيل محطة تفريغ الصهاريج الجديدة في الغباوي. وينبغي البدء بعطاء الأعمال فقط بعد النجاح في تشغيل محطة تفريغ الصهاريج الجديدة في الغباوي، وعليه، ستظل محطة تفريغ الصهاريج الحالية في محطة معالجة عين غزال متاحة كمحطة احتياطية خلال مرحلة التشغيل الأولية لمحطة تفريغ الصهاريج الجديدة في الغباوي. بعد الانتهاء من التشغيل المستقر لمحطة تفريغ الصهاريج الجديدة في الغباوي، يمكن المضي قدماً في شراء الأعمال الخاصة بإيقاف تشغيل محطة تفريغ الصهاريج في محطة معالجة عين غزال. تم تحديد فترة التنفيذ بستة أشهر. يوضح الشكل (9) المكونات التي يمكن هدمها كجزء من إيقاف تشغيل محطة تفريغ صهاريج مياه الصرف الصحي.



الشكل 9: المكونات التي سيتم هدمها لإيقاف تشغيل محطة تفريغ صهاريج مياه الصرف الصحي

المرافق المرتبطة بالمشروع:

المرافق أو الأنشطة المصاحبة والتي تعتبر جزءاً من المشروع ولكنها غير مموله من البنك الأوروبي لإعادة الإعمار والتنمية، ولكن البنك يعتبرها مهمة في تحديد نجاح المشروع أو في تحقيق نتائج المشروع المتفق عليها. وهذه مرافق أو أنشطة **جديدة**: (1) لن يكون المشروع قابلاً للتنفيذ بدونها، و(2) لن يتم بناؤها أو توسعتها أو تنفيذها أو التخطيط لإنشائها إذا لم يكن المشروع قائماً.

تشمل هذه المرافق المصاحبة التي قد لا يتم تغطيتها من خلال تمويل البنك الأوروبي لإعادة الإعمار والتنمية بشكل مباشر بموجب هذه المهمة، ولكنها تؤثر على قدرة المشروع على الامتثال للسياسة البيئية والاجتماعية الصادرة عن البنك الدولي لإعادة الإعمار والتنمية عام 2019، بما في ذلك ما يلي:

1. ناقل مياه الصرف الصحي الجديد/الثاني القابل للتشغيل بالكامل بطول 30 كم من محطة معالجة عين غزال إلى محطة السمرا لمعالجة المياه العادمة والهدف منه استيعاب تدفق مياه الصرف الصحي وتجنب التلوث الخطير المحتمل على البيئة.
2. التوسعة الثانية المخطط لها لمحطة السمرا لمعالجة المياه العادمة.

يعتبر كل من محطة معالجة عين غزال ونظام النقل جزءاً من نظام الصرف الصحي في السمرا. وبدون توسعة سعة المعالجة في محطة معالجة عين غزال، ستصبح المحطة العامل المحدد الذي يحول دون الاستخدام الكامل لسعة النقل الجديدة هذه وسعة المعالجة الجديدة في محطة السمرا لمعالجة المياه العادمة.

4 فوائد المشروع المقترح

يعتبر كل من محطة معالجة عين غزال ونظام النقل جزءاً من نظام الصرف الصحي في السمرا. وبدون توسعة سعة المعالجة في محطة معالجة عين غزال، ستصبح المحطة العامل المحدد الذي يحول دون الاستخدام الكامل لسعة النقل الجديدة هذه وسعة المعالجة الجديدة في محطة السمرا لمعالجة المياه العادمة. أما الفوائد الرئيسية للمشروع فهي كما هو مبين أدناه:

- تحسين نوعية وكمية مياه الصرف الصحي المتدفقة من محطة معالجة عين غزال إلى محطة السمرا لمعالجة المياه العادمة، ونتيجة لذلك، تحسين نوعية المياه العادمة المعالجة وزيادة كمية المياه العادمة المعالجة التي يتم توفيرها للري في اتجاه مجرى محطة السمرا لمعالجة المياه العادمة، مما يؤدي إلى زيادة المياه الصالحة للشرب المتاحة لأغراض الشرب.
- تحسين أداء محطة معالجة عين غزال مما يسمح لها بالتعامل مع كميات متزايدة من تدفقات مياه الصرف الصحي واستيعابها بسبب زيادة عدد السكان وفي ذروة التدفق لمنع تصريف مياه الصرف الصحي غير المعالجة إلى الوادي المجاور وبالتالي منع عدد من الآثار البيئية والاجتماعية السلبية والازعاجات.
- توفر مكونات المشروع المقترحة سعة تخزين/احتجاز أعلى في محطة معالجة عين غزال، الأمر الذي يمنع التدفق الزائد لمياه الصرف الصحي الخام غير المعالجة إلى الوادي المجاور المتسببة في تلوث بيئي وإزعاج، مما يسمح بالامتثال للتشريعات الوطنية وومتطلبات الأداء الصادرة عن البنك الأوروبي لإعادة الإعمار والتنمية وتوجيهات الاتحاد الأوروبي ذات الصلة.
- تحسين إدارة البيئة والصحة والسلامة والأمر الاجتماعي وقدرة الامتثال لدى سلطة المياه الأردنية (مديرية إدارة البرامج (PMD)) وشركة محطة السمرا وبالتالي زيادة امتثال نظام مياه الصرف الصحي في السمرا، بما في ذلك محطة معالجة عين غزال.
- إن شركة محطة السمرا للتشغيل والصيانة في السمرا التي تشغل نظام مياه الصرف الصحي في السمرا، بما في ذلك محطة معالجة عين غزال، لديها نظام مناسب لإدارة البيئة والصحة والسلامة والأمر الاجتماعي وتقوم بتنفيذه، وتتولى عمليات الرصد والتقارير المنتظمة لضمان التخفيف من الآثار والانبعاثات المحتملة والسيطرة عليها. من ناحية أخرى، فإن القدرة التنظيمية لسلطة المياه الأردنية/مديرية إدارة البرامج فيما يتعلق بجوانب البيئة والصحة والسلامة والأمر الاجتماعي محدودة ويلزم تحسينها وتقويتها. وقد سلط هذا التقييم البيئي والاجتماعي الضوء على القضايا الحالية في قدرة إدارة البيئة والصحة والسلامة والأمر الاجتماعي وقدم توصيات لتحسينها. في نهاية المطاف، يؤدي تنفيذ هذه التدابير إلى حوكمة البيئة والصحة والسلامة والأمر الاجتماعي، وتحسين التدابير البيئية والاجتماعية والوضع في محطة معالجة عين غزال ونظام الصرف الصحي في السمرا.

5 السياق التنظيمي

5.1 المتطلبات والتشريعات الأردنية ذات الصلة بإشراك أصحاب المصلحة

ترتبط عملية إشراك أصحاب المصلحة في الأردن بإعداد تقييم الأثر البيئي وهو مطلب من متطلبات التشريعات الوطنية. بالنسبة للمشاريع التي تتطلب تقييم الأثر البيئي، يتطلب النظام عقد جلسة تحديد النطاق مع أصحاب المصلحة المحتمل تأثرهم في بداية إجراء تقييم الأثر البيئي، من أجل تزويد أصحاب المصلحة بمعلومات حول المشروع والسماح لهم بالمشاركة في عملية تقييم الأثر البيئي. يحدد النظام أنه سيتم الإعلان عن نتائج تقييم الأثر البيئي للجمهور وأصحاب المصلحة بالطريقة التي تراها وزارة البيئة مناسبة ويتم التعامل معها على أساس كل حالة على حدة مع الأخذ في الاعتبار نوع وطبيعة تطوير المشروع.

بمجرد توفر وصف المشروع ومكوناته، سيتعين على سلطة المياه الأردنية الاتصال بوزارة البيئة لطلب تصريح بيئي. ستدرس وزارة البيئة الطلب وتتخذ قراراً بشأن ما إذا كان يلزم إجراء تقييم الأثر البيئي الشامل أو تقييم الأثر البيئي الأولي أو عدم الحاجة إلى تقييم الأثر البيئي للحصول على التصريح. علاوة على ذلك، نظراً لأن نطاق العمل والمشروع يقعان بشكل أساسي في محيط محطة معالجة عين غزال، فلن تكون هناك حاجة إلى تصريح الموافقة على الموقع باعتبار المشروع قائم.

وبناءً على المناقشة الأولية مع وزارة البيئة لغرض هذا التقييم البيئي والاجتماعي، وبعد شرح استراتيجيات الاستثمار المقترحة الناتجة عن دراسة الجدوى، أشارت وزارة البيئة إلى أنه من المحتمل جداً إصدار تصريح بيئي دون الحاجة إلى إجراء تقييم الأثر البيئي الشامل، أو تقييم الأثر البيئي الأولي. ومع ذلك، فإن هذا القرار يعتمد على تفاصيل المشروع والطلب المقدم من سلطة المياه الأردنية لهذا الغرض. ومن المهم لسلطة المياه الأردنية أن تشرح بوضوح الأعمال التي ستتم داخل محطة معالجة عين غزال وتحديد فوائد الاستثمار المخطط له.

5.2 متطلبات البنك الأوروبي لإعادة الإعمار والتنمية

وفقاً للسياسة البيئية والاجتماعية الصادرة عن البنك الأوروبي لإعادة الإعمار والتنمية لعام 2019، يسعى البنك إلى التأكد من خلال تقييمه البيئي والاجتماعي وعمليات الرصد التي يقوم بها من أن المشاريع التي يمولها: مستدامة اجتماعياً وبيئياً؛ تحترم حقوق العمال والمجتمعات المتضررة؛ ويتم تصميمها وتشغيلها وفقاً للمتطلبات التنظيمية المعمول بها والممارسات الدولية الجيدة. لترجمة هذا الهدف إلى نتائج عملية ناجحة، اعتمد البنك الأوروبي لإعادة الإعمار والتنمية مجموعة شاملة من متطلبات الأداء التي تغطي المجالات الرئيسية للأثار والقضايا البيئية والاجتماعية.

يتم بناء كافة المشاريع الممولة من قبل البنك الأوروبي لإعادة الإعمار والتنمية بحيث تستوفي متطلبات [السياسة البيئية والاجتماعية الصادرة عن البنك الأوروبي لإعادة الإعمار والتنمية](#) التي تتضمن عشرة من متطلبات الأداء التي تغطي المجالات الرئيسية للاستدامة البيئية والاجتماعية التي يتوجب على المشاريع استيفائها، بما في ذلك متطلبات الأداء رقم 10 الصادر بشأن الإفصاح عن المعلومات وإشراك أصحاب المصلحة. بالإضافة إلى ذلك، تهدف [آلية مساءلة المشروع المستقلة \(IPAM\)](#) الصادرة عن البنك الأوروبي لإعادة الإعمار والتنمية، كأداة مستقلة للملاذ الأخير، إلى تسهيل حل القضايا الاجتماعية والبيئية وقضايا الإفصاح العام التي يثيرها الأشخاص المتأثرون بالمشروع ومنظمات المجتمع المدني حول المشاريع التي يمولها البنك الأوروبي لإعادة الإعمار والتنمية بين أصحاب المصلحة في المشروع أو لتحديد ما إذا كان البنك قد امتثل للسياسة البيئية والاجتماعية الخاصة به والأحكام الخاصة بالمشروع المنصوص عليها في [سياسة الوصول إلى المعلومات](#)؛ وعند الاقتضاء لمعالجة أي حالة عدم امتثال حالية لهذه السياسات، مع منع عدم الامتثال في المستقبل من قبل البنك.

وعلى وجه الخصوص، تعد المشاركة المجتمعية الفعالة أمراً أساسياً للإدارة الناجحة للمخاطر والآثار على المجتمعات، فضلاً عن كونها أساسية لتحقيق الفوائد المجتمعية المعززة. يحدد متطلبات الأداء هذا التسلسل الهرمي للمحفزات لأنشطة إشراك أصحاب المصلحة.

- تتمثل الخطوة الأولى في الإشراك الناجح لأصحاب المصلحة في قيام العميل بتحديد مختلف الأفراد أو المجموعات الذين (1) يتأثرون أو من المحتمل أن يتأثروا (بشكل مباشر أو غير مباشر) بالمشروع ("الأطراف المتأثرة")، أو (2) قد يكون لديهم اهتمام ومصصلحة في المشروع ("الأطراف الأخرى المعنية"). يجب أن تركز موارد المعلومات العامة والاستشارات على الأطراف المتأثرة، في المقام الأول. وكجزء من عملية تحديد أصحاب المصلحة، سيحدد العميل الأفراد والمجموعات الذين قد يتأثرون بشكل مختلف أو غير متناسب بالمشروع بسبب وضعهم الضعيف أو المهمش. سيحدد العميل كذلك الكيفية التي قد يتأثر من خلالها أصحاب المصلحة ومدى الأثار المحتملة (الفعلية أو المعنوية). عندما يتم إدراك الأثار، قد تكون هناك حاجة إلى اتصالات إضافية لتوفير المعلومات وإعادة التأكيد على المستوى المقدر للآثار. يجب تضمين مستوى كافٍ من التفاصيل في عملية تحديد أصحاب المصلحة وتحليلهم وذلك لتمكين البنك من تحديد مستوى الاتصال المناسب للمشروع قيد الدراسة. يعتبر الموظفون دائماً أصحاب مصلحة؛
- لضمان إشراك أصحاب المصلحة هؤلاء بشكل مناسب في القضايا البيئية والاجتماعية التي يمكن أن تؤثر عليهم من خلال عملية الإفصاح عن المعلومات والتشاور الهادف؛ و
- للحفاظ على علاقة بناءة مع أصحاب المصلحة على أساس مستمر من خلال الإشراك الهادف أثناء تنفيذ المشروع.

سيبلغ العميل البنك الأوروبي لإعادة الإعمار والتنمية بكيفية التعامل مع أصحاب المصلحة المحددين طوال فترة إعداد المشروع وتنفيذه، بما في ذلك نوع التغذية المرتجعة وإجراءات التظلم المتوخاة.

6 ملخص أنشطة إشراك أصحاب المصلحة السابقة

آلية التظلم وإشراك أصحاب المصلحة: لا توجد أنشطة مهمة لإشراك أصحاب المصلحة تنفذها في الوقت الحالي سلطة المياه الأردنية أو شركة محطة السمرا فيما يتعلق بمحطة معالجة عين غزال. كما لا يوجد مؤشر على وجود جدول أعمال ثابت لإجراء اتصالات مجددة بين الشركة والمجتمع المحلي. لا توجد آلية للتظلم لأصحاب المصلحة والمجتمع تسمح لأصحاب المصلحة بالتعبير عن أي مخاوف أو تقديم الشكاوى من خلال نظام موثوق منظم. وتتحصر الوسيلة الوحيدة للشكاوى بالاتصال بسلطة المياه الأردنية والتي بدورها توجه الشكاوى إلى شركة محطة السمرا لتقوم بالتحقيق واتخاذ الإجراءات التصحيحية حسب الاقتضاء.

كجزء من التدقيق البيئي والاجتماعي الموكل به من قبل البنك الأوروبي لإعادة الإعمار والتنمية لدراسة الجدوى الخاصة به، أجرى استشاري البيئة والمجتمع أنشطة إشراك واستشارة مع عينة من أصحاب المصلحة (المقيمين، والأنشطة التجارية) بالقرب من محطة معالجة عين غزال من أجل تكوين فهم بوجهات نظرهم وأرائهم حول الجوانب البيئية والاجتماعية والصحية والسلامة والمخاوف التي قد تكون لديهم فيما يتعلق بمحطة معالجة عين غزال.

لم يعرف بعض السكان الفرق بين مرفق محطة عين غزال للمعالجة الأولية وخزان تصريف الصحاريح في محطة عين غزال، فهم يعتبرون كلا المرفقين بمثابة محطة معالجة. تم تقديم توضيح بسيط فيما يتعلق بالاختلافات بين المرفقين من أجل التمييز بين الآثار التي تنجم عن كل واحد من هذه المرفقين.

أفاد جميع السكان تقريباً عن نفس المشكلات فيما يتعلق بالقضايا البيئية والاجتماعية التي يعانون منها في المنطقة، ومن بينها:

- بيئة ملوثة وغير صحية.
- روائح كريهة للغاية خاصة في فصل الصيف.
- ضجيج ناتج عن حركة الشاحنات.
- انتشار الحشرات والقوارض خاصة في فصل الصيف.
- وجود الكلاب الضالة.
- ارتفاع معدلات الهجرة.
- انخفاض أسعار العقارات والإيجارات بسبب الظروف البيئية للمنطقة.
- أشار أكثر من نصف المشاركين في الاستقصاء إلى أن أعمال إنشاء طرق الباص السريع والممرات الالتفافية تؤثر على ظروف معيشتهم اليومية مثل زيادة مدة ومسافة أي رحلة يومية.

عندما سُئل المشاركون عن الإجراءات التي يجب اتخاذها من أجل تحسين وضع المنطقة، لا سيما فيما يتعلق بالمشاريع ذات الآثار البيئية الضارة، طلب حوالي 58% إغلاق محطة عين غزال للمعالجة الأولية ونقلها، بينما طلب حوالي 67% منهم إغلاق خزان تصريف الصحاريح في عين غزال ونقله.

بالإضافة إلى ذلك، أفاد عدد من السكان بأن المنطقة تفتقر إلى الخدمات العامة مثل النقل العام والحدائق العامة وخدمات جمع النفايات. كما ذكر معظم المشاركين أن معدل الهجرة مرتفع، وأن الكثير من العائلات غادرت المنطقة لأسباب تتعلق بالظروف البيئية والاجتماعية في المنطقة.



الشكل 10: أمثلة لصور توثق عملية الاستقصاء

7 تحديد أصحاب المصلحة

من أجل تحديد عملية الاتصال مع أصحاب المصلحة، تم تحديد العديد من مجموعات أصحاب المصلحة التي قد تكون مهمة و/أو متأثرة بتطوير المشروع وتنفيذه. هناك عدد من مجموعات الأشخاص والفئات الاجتماعية المهمين بالمشروع على مستويات مختلفة. ويمكن وصف هذه المجموعات على النحو التالي:

1. الأشخاص والفئات الاجتماعية الذين سينتأثرون بشكل مباشر أو غير مباشر بالمشروع (مثل المجتمع المحلي والمستقبلات القريبة)؛
2. الأشخاص والفئات الاجتماعية التي قد تشارك في تنفيذ المشروع (مثل سلطة المياه الأردنية والمقرضين)؛ و
3. الأشخاص والفئات الاجتماعية الذين لا يتأثرون بتطوير المشروع في حد ذاته ولكن قد يتأثرون أو يتخذون القرارات بشأن تنفيذ المشروع و/أو قد يكون لديهم مصلحة في المشروع.

يضم الجدول (1) أذناه قائمة بالمجموعات الرئيسية لأصحاب المصلحة التي تم تحديدها حتى الآن. ويمكن تحديث القائمة وتعديلها في سياق تطوير المشروع ونتيجة لتعاون الأطراف.

الجدول 1: مجموعات أصحاب المصلحة التي تم تحديدها

مستوى اهتمام أصحاب المصلحة بالمشروع/مشاركتهم فيه
1. أصحاب المصلحة الذين يتأثرون بشكل مباشر أو غير مباشر بالمشروع
أحياء معينة ذات صلة في منطقة ماركا:
▪ حي الونانات
▪ حي حمزة
▪ حي الهاشمي الشمالي
المنظمات المجتمعية
الشباب والعاطلين عن العمل
مجموعات النساء والأطفال
المؤسسات الأكاديمية المحلية
التطورات أو المنشآت التجارية/الصناعية/العسكرية/الحكومية القائمة والمخطط لها على مقربة من المشروع.
سانقي الشاحنات الصهرجية لنقل مياه الصرف الصحي المملوكة ملكية خاصة
2. أصحاب المصلحة الذين قد يشاركون في تنفيذ المشروع
سلطة المياه الأردنية/مديرية إدارة البرامج
شركة محطة السمرا
مياهنا - شركة مياه الأردن
المستثمر/المقرض
مقاولو البناء والمقاولون من الباطن لكل من محطة معالجة عين غزال وناقل مياه الصرف الصحي من محطة معالجة عين غزال إلى محطة السمرا لمعالجة المياه العادمة
المشغل (الموظفون والأمن وما إلى ذلك)
3. أصحاب المصلحة الذين قد يكون لهم تأثير أو يتخذون القرارات بشأن تنفيذ المشروع و/أو قد يكون لديهم مصلحة في المشروع
الحكومة المركزية
وزارة المياه والري (MWI)
وزارة البيئة (MoEnv)
وزارة الأشغال العامة والإسكان (MPWH)
أمانة عمان الكبرى (GAM)
إدارة المرور
وزارة الداخلية (MoI)
وزارة العمل (MoL)
وزارة الصحة (MoH)
وزارة الزراعة (MoA)
وزارة الطاقة والثروة المعدنية (MEMR)
وزارة الإدارة المحلية (MoLA)
دائرة الآثار العامة (DoA)
هيئة المواصفات والمقاييس الأردنية (JSMO)
مؤسسة الضمان الاجتماعي (SSC)
شركة الكهرباء الوطنية (NEPCO)
نقابة المهندسين الأردنيين
المديرية العامة للدفاع المدني الأردني
المنظمات غير الحكومية والمنظمات الأخرى (أمثلة)
الجمعية الملكية لحماية الطبيعة (RSCN)
جمعية البيئة الأردنية (JES)
جمعية أصدقاء البيئة
الجمعية الأردنية للتنمية المستدامة
إدامة (EDAMA)
الصندوق الأردني الهاشمي للتنمية البشرية (JUHUD)
مؤسسة نهر الأردن

8 استراتيجيات وخطة إشراك أصحاب المصلحة

يبين هذا القسم عملية التشاور مع أصحاب المصلحة المستقبليين وخطط المشاركة التي سيتم تنفيذها من قبل المطور (سلطة المياه الأردنية/مديرية إدارة البرامج) طوال عمر المشروع.

إن إشراك أصحاب المصلحة عبارة عن عملية مستمرة تتضمن (1) الإفصاح العلني من قبل العميل عن المعلومات المناسبة لتمكين التشاور الهادف مع أصحاب المصلحة، (2) التشاور الهادف مع الأطراف المحتمل تأثرها، و(3) إجراء أو سياسة يمكن من خلالها للناس إبداء تعليقاتهم أو شكوايهم. ينبغي أن تبدأ هذه العملية في المرحلة الأولى من التخطيط للمشروع وأن تستمر طوال عمر المشروع بالكامل. تعتبر خطة إشراك أصحاب المصلحة وثيقة حية وسيتم تحديثها حسب الحاجة، كما سيتم مراجعتها بشكل دوري أثناء تنفيذ المشروع وتحديثها حسب الضرورة. ينبغي على سلطة المياه

الأردنية/مديرية إدارة البرامج تعيين/تحدد مسؤول اتصال مجتمعي (CLO) ليعمل كنقطة اتصال وتنسيق رئيسية للمشروع مع المجتمعات المحلية وأصحاب المصلحة في جميع القضايا المتعلقة بالمشروع.

يحدد الجدول أدناه استراتيجية وخطة إشراك أصحاب المصلحة لتشمل أصحاب المصلحة ذوي الصلة بالمشروع (كما هو محدد سابقاً)، وهدف التشاور مع كل مجموعة، وطرق وأدوات الاتصال، والإطار الزمني، والهيئة المسؤولة عن إجراء مثل هذه المشاورات.

الجدول 2: استراتيجية وخطة إشراك أصحاب المصلحة ممن قد يتأثرون بشكل مباشر أو غير مباشر بالمشروع

#	الهدف	أصحاب المصلحة	أسلوب وأدوات الاتصال	الإطار الزمني	المسؤولية
1	معلومات عامة/روية حول المشروع (باللغتين الإنجليزية والعربية)	الجميع	<ul style="list-style-type: none"> الكشف عن الملخص غير التقني (NTS) وخطة إشراك أصحاب المصلحة للمشروع باللغتين الإنجليزية والعربية على المواقع الإلكترونية لسلطة المياه الأردنية وشركة محطة السمرا (بما في ذلك وسائل التواصل الاجتماعي)، وإيداع النسخ في الموقع وفي مكتب سلطة المياه الأردنية/مديرية إدارة البرامج. إعداد وثيقة بسيطة لإجراءات التظلم ونشرها على المواقع الإلكترونية لسلطة المياه الأردنية وشركة محطة السمرا (بما في ذلك وسائل التواصل الاجتماعي)، وإيداع النسخ في الموقع وفي مكتب سلطة المياه الأردنية/مديرية إدارة البرامج. 	<ul style="list-style-type: none"> الإفصاح عن الملخص غير التقني وخطة إشراك أصحاب المصلحة قبل توقيع اتفاقية القرض الاستمرار في جميع مراحل البناء والتشغيل 	سلطة المياه الأردنية/مديرية إدارة البرامج شركة محطة السمرا المقاول
2	تحديثات عامة حول المشروع (باللغتين الإنجليزية والعربية)	الجميع	<ul style="list-style-type: none"> اجتماعات فردية/داخلية (إذا لزم الأمر) وسائل التواصل الاجتماعي (فيسبوك، تويتر، انستغرام) وسائل الإعلام (الإذاعة والتلفزيون والصحف وغيرها) ملصقات اعلانية نشرة إخبارية شهرية 	<ul style="list-style-type: none"> مستمر (مثال: نشرة إخبارية شهرية وبشكل منتظم حسب الحاجة) للانجازات الرئيسية (على سبيل المثال، بدء إنشاء المشروع، والتغييرات في المواعيد النهائية للمشروع، وما إلى ذلك) 	سلطة المياه الأردنية/مديرية إدارة البرامج شركة محطة السمرا المقاول
3	إجراء أنشطة تشاور مع المجتمع المحلي لإطلاعهم على المشروع، وبرنامج إشراك أصحاب المصلحة، وفرص العمل، والعمليات، والجدول الزمني، وآلية التظلم، وما إلى ذلك.	المجتمع المحلي	<ul style="list-style-type: none"> اجتماعات مع ممثلي المجتمع المحلي بالتنسيق مع مكتب المنطقة المحلية، والأعضاء المنتخبين في المجلس البلدي، وممثلين المجموعات القبلية، والمنظمات المجتمعية، والمجموعات النسائية، والشباب والعاطلين عن العمل، والمؤسسات والشركات المحلية، والمؤسسات الحكومية المحلية. منشورات ومواد توضيحية باللغتين العربية والإنجليزية وثائق وصور وتقارير 	<ul style="list-style-type: none"> قبل الترخيص وأعمال البناء بانتهاء طول فترة البناء (تذكيرية) 	سلطة المياه الأردنية/مديرية إدارة البرامج
4	الحصول على التغذية الراجعة حول تنفيذ خطة الإدارة البيئية والاجتماعية ومكوناتها المختلفة.	الجميع	<ul style="list-style-type: none"> إبلاغ اجتماعات منتظمة 	<ul style="list-style-type: none"> بشكل منتظم حسب الحاجة 	سلطة المياه الأردنية/مديرية إدارة البرامج شركة محطة السمرا
5	إعداد مصفوفة المسؤولية عن الأعمال والأنشطة المختلفة التي تجري داخل محيط محطة معالجة عين غزال بواسطة مقاولين مختلفين وحدد الجدول الزمني والأنشطة والحدود والواجهات والتنسيق المطلوب والتطيف/التسهيل.	سلطة المياه الأردنية/مديرية إدارة البرامج شركة محطة السمرا مقاولو المشاريع المختلفة	<ul style="list-style-type: none"> اجتماعات فردية/داخلية (إذا لزم الأمر) تقديم تقارير منتظمة 	<ul style="list-style-type: none"> قبل الترخيص وأعمال البناء. بشكل منتظم حسب الحاجة 	سلطة المياه الأردنية/مديرية إدارة البرامج
6	إعداد خطط الإدارة البيئية والاجتماعية لمرحلة البناء بما في ذلك تدابير التخفيف والإدارة.	الجميع	<ul style="list-style-type: none"> اجتماعات فردية/داخلية (إذا لزم الأمر) خطابات رسمية تقديم تقارير منتظمة وثائق وصور وتقارير 	<ul style="list-style-type: none"> قبل الترخيص وقبل الشروع في أعمال البناء. يتم تحديث خطط الإدارة البيئية والاجتماعية بانتظام وحسب الحاجة. 	شركة محطة السمرا المقاول
7	وضع تدابير/خطط تخفيف مناسبة للمساعدة في منع أو تقليل احتمالية تعرض العمال والمجموعات المتأثرة بالمشروع للأمراض بما في ذلك خطة عمل لفيروس كوفيد-19 أثناء مرحلة البناء.	المقاولون سلطة المياه الأردنية/مديرية إدارة البرامج وزارة الصحة وزارة العمل أمانة عمان الكبرى	<ul style="list-style-type: none"> اجتماعات فردية/داخلية (إذا لزم الأمر) خطابات رسمية تقديم تقارير منتظمة 	<ul style="list-style-type: none"> قبل الترخيص وقبل الشروع في أعمال البناء. يتم تحديث خطط الإدارة البيئية والاجتماعية بانتظام وحسب الحاجة. 	شركة محطة السمرا المقاول
8	إعداد وتنفيذ خطة عمل لمنع العنف القائم على النوع الاجتماعي. يجب على كل من سلطة المياه الأردنية وشركة مشروع السمرا والمقاول اتخاذ جميع التدابير	سلطة المياه الأردنية/مديرية إدارة البرامج	<ul style="list-style-type: none"> اجتماعات فردية/داخلية (إذا لزم الأمر) تقديم تقارير منتظمة 	<ul style="list-style-type: none"> في غضون xxx شهرا من اتفاقية القرض لسلطة المياه الأردنية وشركة محطة السمرا 	سلطة المياه الأردنية/مديرية إدارة البرامج

المقاول (المقاولون) شركة محطة السمرا	■ قبل البناء بالنسبة للمقاولين		<ul style="list-style-type: none"> شركة محطة السمرا لمعالجة المياه العادمة مقاولو المشاريع المختلفة أصحاب المصلحة وبالتحديد المجتمع المحلي والمقيمين في على مقربة من المشروع 	اللازمة لمنع ومعالجة أي شكل من أشكال العنف والتحرش والتهمر والترهيب وأو الاستغلال، بما في ذلك أي شكل من أشكال العنف القائم على النوع الاجتماعي.
---	--------------------------------	--	--	---

الجدول 3: استراتيجية وخطة إشراك أصحاب المصلحة ممن قد يشاركون في تنفيذ المشروع

#	الهدف	أصحاب المصلحة	أسلوب وأدوات الاتصال	الإطار الزمني	المسؤولية
1	أخر مستجدات المشروع بما في ذلك القضايا البيئية والاجتماعية (مثل الأداء البيئي، وتنفيذ آلية التنظيم، وخطة تكامل المجتمع، وما إلى ذلك).	■ المقروضون	<ul style="list-style-type: none"> تقديم تقارير منتظمة عمليات تدقيق وتفتيش مفاجئة 	<ul style="list-style-type: none"> ربع سنوي سنوي 	سلطة المياه الأردنية/مديرية إدارة البرامج شركة محطة السمرا المقاول
	متابعة جوانب البيئة والصحة والسلامة والأمور الاجتماعية فيما يتعلق بعمل سلطة المياه الأردنية/مديرية إدارة البرامج بما في ذلك نظام الصرف الصحي في السمرة ومحطة معالجة عين غزال. متابعة تنفيذ خطة إشراك أصحاب المصلحة.	■ الجميع	<ul style="list-style-type: none"> تحديد الشخص المسؤول عن تنفيذ خطة إشراك أصحاب المصلحة والذي يمكن أن يكون أخصائي البيئة والصحة والسلامة والأمور الاجتماعية الذي ينبغي تعيينه في مديرية إدارة البرامج. خطابات وطلبات رسمية إبلاغ اجتماعات ملصقات اعلانية وسائل التواصل الاجتماعي (فيسبوك، تويتر، انستغرام) وسائل الإعلام (الإذاعة والتلفزيون والصحف وغيرها) وثائق وصور 	<ul style="list-style-type: none"> بشكل منتظم حسب الحاجة 	سلطة المياه الأردنية/مديرية إدارة البرامج
2	إجراءات وطلبات التصاريح والإبلاغ الرسمية كما هو مطلوب من قبل الجهات الحكومية المختلفة. تحديث تقارير الأداء ومؤشرات الأداء الرئيسية (KPIs).	<ul style="list-style-type: none"> مختلف الجهات الحكومية حسب الاختصاص ونوع العلاقات 	<ul style="list-style-type: none"> خطابات وطلبات رسمية إبلاغ نشرة إخبارية 	<ul style="list-style-type: none"> قبل الترخيص والبناء تقارير منتظمة حسب الاقتضاء 	سلطة المياه الأردنية/مديرية إدارة البرامج
3	إبلاغ مقاولي البناء المحليين بفرص التعاون المحتملة مع المقاول. إبلاغ المقاول المختار ومقاولي البناء المحليين من الباطن بالالتزامات ومتطلبات الامتثال.	<ul style="list-style-type: none"> مقاولو البناء والمقاولون من الباطن 	<ul style="list-style-type: none"> ملصقات اعلانية اجتماعات وسائل التواصل الاجتماعي (فيسبوك، تويتر، انستغرام) وسائل الإعلام (الإذاعة والتلفزيون والصحف وغيرها) 	<ul style="list-style-type: none"> قبل الترخيص وأعمال البناء. 	سلطة المياه الأردنية/مديرية إدارة البرامج
4	مراجعة متطلبات التصريح. تنسيق عملية جمع النفايات الصلبة والخطرة من الموقع وتقديم خطة التخلص وتقديم خطة النقل. التنسيق للحصول على قائمة المقاولين المعتمدين لجمع النفايات الخطرة من المواقع إلى مرفق معالجة النفايات الخطرة في سواقة.	<ul style="list-style-type: none"> وزارة البيئة 	<ul style="list-style-type: none"> اجتماعات فردية/داخلية (إذا لزم الأمر) خطابات رسمية تقديم تقارير منتظمة 	<ul style="list-style-type: none"> قبل الترخيص وأعمال البناء. بشكل منتظم حسب الحاجة 	سلطة المياه الأردنية/مديرية إدارة البرامج
5	التنسيق المطلوب مع وزارة الأشغال العامة والإسكان للحصول على الموافقات على طرق العبور والقطع.	<ul style="list-style-type: none"> وزارة الأشغال العامة والإسكان 	<ul style="list-style-type: none"> اجتماعات فردية/داخلية (إذا لزم الأمر) خطابات رسمية 	<ul style="list-style-type: none"> قبل الترخيص وأعمال البناء. 	سلطة المياه الأردنية/مديرية إدارة البرامج المقاول

سلطة المياه الأردنية/مديرية إدارة البرامج المقاول	قبل الترخيص وأعمال البناء.	اجتماعات فردية/داخلية (إذا لزم الأمر) خطابات رسمية تقديم تقارير منتظمة	وزارة الزراعة	6 التنسيق والتواصل مع وزارة الزراعة مطلوبان في حالة حدوث أي قطع للأشجار للحصول على التصاريح اللازمة قبل بدء أي عمل.
سلطة المياه الأردنية/مديرية إدارة البرامج المقاول	عند الحاجة (في حالة إجراء أي حفريات)	اجتماعات فردية/داخلية (إذا لزم الأمر) خطابات رسمية تقديم تقارير منتظمة	دائرة الآثار العامة	7 التنسيق مطلوب مع دائرة الآثار العامة في حالة إجراء أي حفريات للحصول على الموافقات.
سلطة المياه الأردنية/مديرية إدارة البرامج المقاول	قبل الترخيص وكذلك قبل أعمال البناء وخلالها	اجتماعات فردية/داخلية (إذا لزم الأمر) خطابات رسمية تقديم تقارير منتظمة	أمانة عمان الكبرى	8 التنسيق مطلوب مع أمانة عمان الكبرى للحصول على الموافقات على استخدام الأراضي، وإدارة النفايات الصلبة، والبناء والترخيص المهني، إلخ. بالإضافة إلى ذلك، فإن التنسيق مطلوب مع أمانة عمان الكبرى فيما يتعلق بأعمال البناء الخاصة بمشروع الباص السريع (BRT).
المقاول	قبل الترخيص وكذلك قبل أعمال البناء وخلالها	اجتماعات فردية/داخلية (إذا لزم الأمر) خطابات رسمية	المقاول سلطة المياه الأردنية/مديرية إدارة البرامج إدارة المرور وزارة الأشغال العامة والإسكان	9 إعداد خطة إدارة المرور والنقل لأنشطة النقل خارج الموقع وفي الموقع.

9 تفاصيل الاتصال والإبلاغ

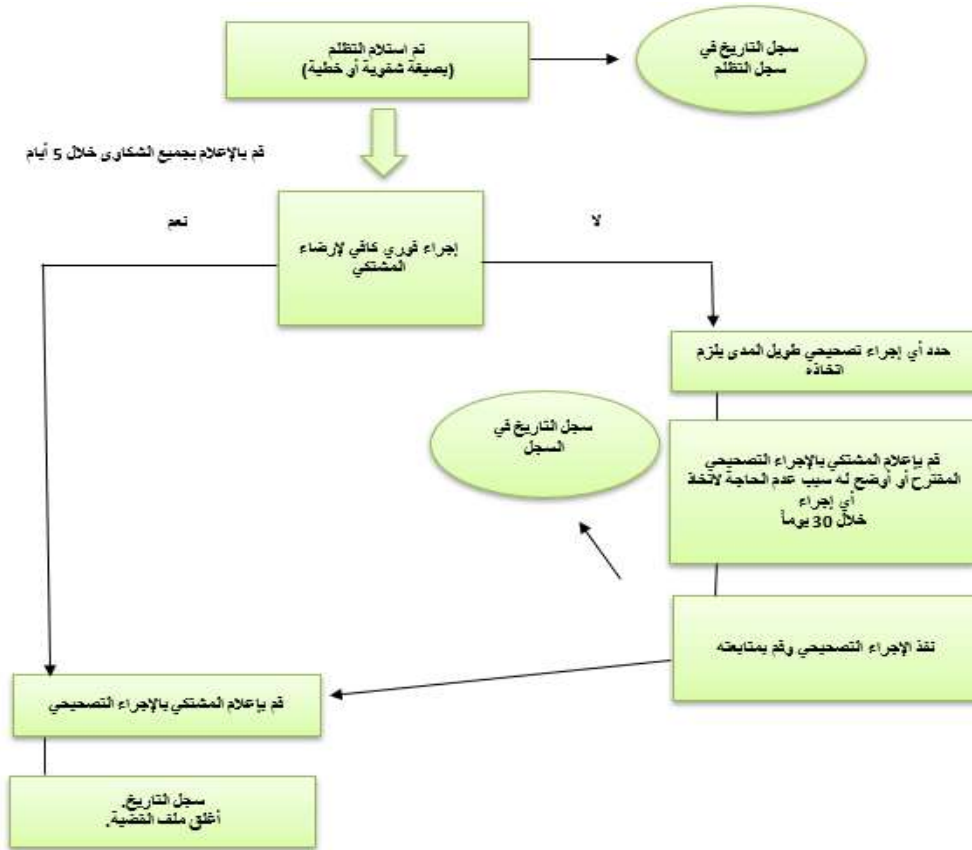
يمكن لجميع أصحاب المصلحة تقديم تعليقاتهم العامة واستفساراتهم وتظلماتهم إلى سلطة المياه الأردنية وشركة محطة السمرا طوال فترة المشروع من خلال تفاصيل الاتصال الواردة أدناه.

<p>أ. الخط المباشر للشكاوى الخاص بسلطة المياه الأردنية – مدير الالتزام بالأمور البيئية والاجتماعية: +962)779698808 ب. عنوان البريد الإلكتروني المخصص للشكاوى الخاص بسلطة المياه الأردنية: rana_albachtawi@mwi.gov.jo ج. منصات التواصل الاجتماعي الخاصة بسلطة المياه الأردنية (Facebook): https://www.facebook.com/mwi.gov.jo/ مدير مديرية إدارة البرامج: م. سلطان مشاقبة</p>	<p>تفاصيل الاتصال بسلطة المياه الأردنية/مديرية إدارة البرامج</p>
<p>أ. البريد الإلكتروني: sultan_mashaqbah@mwi.gov.jo ب. الهاتف: 65680100 (+962)</p>	<p>تفاصيل الاتصال بمسؤول الاتصال المجتمعي/سلطة المياه الأردنية</p>
<p>أ. الخط المباشر للشكاوى الخاص بشركة مشروع السمرا – الخط الساخن: 53901242 (+962) ب. عنوان البريد الإلكتروني المخصص للشكاوى الخاص بشركة مشروع السمرا: spc.filling@samra.com.jo</p>	<p>تفاصيل الاتصال بشركة محطة السمرا</p>
<p>www.mwi.gov.jo</p>	<p>رابط لتنزيل وثائق الإفصاح والوثائق الحديثة الخاصة بمحطة معالجة عين غزال (الملخص غير التقني، خطة إشراك أصحاب المصلحة، وغيرها)</p>

10 آلية تظلم أصحاب المصلحة

ستنفذ سلطة المياه الأردنية/مديرية إدارة البرامج آلية التظلم للتأكد من أنها تستجيب لأي مخاوف وشكاوى خاصة من أصحاب المصلحة والمجتمعات المتضررة.

يوضح الشكل أدناه عملية التظلم الواجب اتباعها.



الشكل 11: عملية التظلم

سيتم اتباع الإطار الزمني التالي:

- إقرار خطي باستلام التظلم: خلال 5 أيام عمل من تاريخ استلام التظلم

■ الحل المقترح: خلال 30 يوماً من استلام التظلم

ستتعامل سلطة المياه الأردنية/مديرية إدارة البرامج وشركة محطة السمرا مع جميع الشكاوى الواردة من أصحاب المصلحة وستعقد اجتماعاً تنسيقياً شهرياً لمراجعة ومناقشة جميع التظلمات. سوف يتفقون معاً على حل مناسب لمناقشة مقدم الشكاوى والاتفاق معه. سوف يتفقون ويقومون بتكليف شخص مسؤول للتعامل مع التظلم.

يتم تقديم التظلمات حسب تفاصيل الاتصال الواردة في القسم السابق.

فيما يلي عرض لنموذج التظلم (باللغة العربية) أدناه والذي سيكون متوفراً على الموقع الإلكتروني (www.mwi.gov.jo)، وعبر وسائل التواصل الاجتماعي، وفي نسخ ورقية في مكاتب شركة محطة السمرا في محطة معالجة عين غزال. سيتم أيضاً إتاحة خيار تقديم التظلم بدون اسم (صناديق التظلم) التي ستكون متاحة على بوابة محطة معالجة عين غزال.

ستقوم شركة محطة السمرا بإنشاء آلية شكاوى العمال التابعين لها على شكل نظام منفصل. سيتم أيضاً إتاحة خيار تقديم التظلم بدون اسم (صناديق التظلم).

تعد إدارة المظالم مكوناً حيوياً لإشراك أصحاب المصلحة وجانباً مهماً من جوانب إدارة مخاطر المشروع. يمكن أن تكون المظالم بمثابة مؤشر على مخاوف أصحاب المصلحة المتزايدة (الحقيقية والمعتبرة) ويمكن أن تتصاعد إذا لم يتم تحديدها وحلها. إن من شأن عملية تحديد المظالم والاستجابة لها أن يدعم تطوير علاقات إيجابية بين المشاريع والمجتمعات وأصحاب المصلحة الآخرين. ستشير مراقبة المظالم إلى أي مشاكل متكررة أو تصعيد في النزاعات والخلافات.

ستتبع عملية التظلم الخطوات الرئيسية التالية:

1. تحديد التظلم الوارد من خلال أي من بوابات التظلم. سيتم تسجيل التظلم في نموذج التظلم وجمعه في سجل التظلم الذي سيوضع في مكتب سلطة المياه الأردنية/مديرية إدارة البرامج. أما الشكاوى المقدمة مباشرة إلى شركة محطة السمرا، فيعاد توجيهها إلى سلطة المياه الأردنية/مديرية إدارة البرامج.
 2. يبدأ إجراء التظلم بإقرار رسمي من خلال اجتماع شخصي أو عبر مكالمة هاتفية أو خطاب أو بريد إلكتروني أو رسالة على وسائل التواصل الاجتماعي أو غيرها من الأساليب حسب الاقتضاء، في غضون 5 أيام عمل من تاريخ تقديم التظلم. وفي حال عدم تكوين فهم جيد بالتظلم المقدم، أو إذا كانت هناك حاجة إلى معلومات إضافية، فسيتم طلب توضيح من مقدم الشكاوى خلال هذه الخطوة.
 3. ستضع سلطة المياه الأردنية/مديرية إدارة البرامج (مسؤول الاتصال المجتمعي) وشركة محطة السمرا استجابة خلال اجتماعهم الشهري، وسيتم الاتفاق مع شركة محطة السمرا إذا كان التظلم يتعلق بأنشطتهم. تنفذ الإجراءات المطلوبة للتعامل مع المشكلة ويتم إثبات استكمالها في سجل التظلمات.
 4. يتم التوقيع على الاستجابة من قبل سلطة المياه الأردنية/مديرية إدارة البرامج. قد يكون هذا التوقيع في سجل المظالم أو في المراسلات التي يجب تقديمها مع التظلم. ينبغي إصدار الرد/الاستجابة في غضون 30 يوماً من تاريخ استلام الشكاوى.
 5. يسجل الرد على مقدم الشكاوى للمساعدة في تقييم ما إذا كان التظلم منتهياً أو ما إذا كان هناك حاجة إلى اتخاذ مزيد من الإجراءات.
- ستكون إجراءات التظلم مجانية ومفتوحة ومتاحة للجميع وسيتم التعامل مع التعليقات والتظلمات بطريقة عادلة وشفافة. سيتم توفير معلومات حول الإجراءات، ومن يجب الاتصال به وكيف، كما هو موضح أعلاه.

نموذج التظلم	
	الرقم المرجعي
	الاسم الكامل:
<input type="checkbox"/> بواسطة البريد: <input type="checkbox"/> بواسطة الهاتف: <input type="checkbox"/> بواسطة البريد الإلكتروني: <input type="checkbox"/> غير ذلك (يرجى تحديده):	معلومات الاتصال يرجى تحديد الطريقة التي ترغب في أن يتم الاتصال بها وإضافة تفاصيل الاتصال
ما الذي يثير قلقك/ما هو تظلمك/ماذا حدث؟ أين حدث هذا؟ من فعل ذلك؟ ما هي نتيجة المشكلة؟	القلق أو الحادث أو التظلم
	تاريخ وقوع القلق أو الحادث أو التظلم
	<input type="checkbox"/> الحادث/التظلم وقع لمرة واحدة (التاريخ) <input type="checkbox"/> وقع لأكثر من مرة (كم مرة؟) <input type="checkbox"/> مستمراً (المشكلة موجودة حالياً)
	ما الذي تود أن يحدث لحل المشكلة؟
	التوقيع:
	التاريخ:
الرجاء إدخال هذا النموذج في أحد صناديق التظلم	