



FONDI SHQIPTAR I ZHVILLIMIT
ALBANIAN DEVELOPMENT FUND

PLANI I MENAXHIMIT SOCIAL DHE MJEDISOR

Per “Rehabilitimin e shkollareve te Sarandes”

Sarande
Draft Qershor 2016

HYRJE.....	3
Pershkrim i projektit	4
Gjendja baze mjedisore dhe sociale.....	8
Klima	8
Flora, fauna dhe biodiversiteti	9
Fauna.....	9
Hidrologjia dhe ujerat siperfaqesore.....	9
Komuniteti lokal	9
Faza e ndertimit:	10
Cilesia e ajrit dhe gjenerimi i zhurmave	10
Trashegimia arkeologjike dhe kulturore	10
Gjeologjia dhe tokat.....	10
Gjenerimi i mbetjeve te ndertimit.....	11
Hidrologjia, ujerat siperfaqesore dhe nentokesore	11
Habitatet dhe biodiversiteti.....	11
Ndikimet ne komunitetin lokal dhe ne aspektet social-ekonomike	11
Faza e funksionimit.....	11
Permbledhje e masave zbutese te rekomanduara per Shkallaret e Sarandes	12
Monitorimi	13
Forcimi i kapaciteteve.....	13
Raportimi	14
Informimi dhe prezantimi ne publik	14

HYRJE

Ky nenprojekt eshte nje investim i identifikuar si pjese e aktiviteteve te vitit te pare, te financuara ne kuader te projektit te propozuar për Zhvillim të Integruar Urban dhe Ekonomik ne Shqiperi, i cili pritet te luaje nje rol te vecante si project pilot i cili do te demonstroje nje qasje inovatore dhe te integruar per zhvillimin rajonal ne linje me Strategjine e re te Zhvillimit Territorial dhe Strategjine e Menaxhimit Bregdetar.

Qellimi i nenprojektit eshte te rehabilitoje 5 shkallaret (A,B,C,D,E ne projektin teknik, Figura 3) qe lidhin shetitoren buze detit me qytetin e Sarandes.

Plani i Menaxhimit Social dhe Mjedisor trajton rehabilitimin e shkallareve. Nje project tjetër nen kete kornize projektesh, i cili do te zbatohet ne qytetin e Sarandes, eshte rehabilitimi i shetitores, per te cilen nevojitet nje tjetër Plan Menaxhimi Social dhe Mjedisor, sapo te perfundoje projekti teknik.

Nderhyrjet e parashikuara perfshijne sa me poshte:

- Zevendesimin e shkalleve
- Instalimin dhe permiresimin e sistemit te ndricimit te shkalleve
- Gjelberim dhe sistemim peisazhi

Nuk parashikohet te kete shpronesime gjate zbatimit te ketij projekti. Projekti teknik eshte porosituar nga Bashkia e Sarandes dhe autoriteti kontraktor eshte Fondi Shqiptar i Zhvillimit. Projekti eshte hartuar nga bashkimi i kompanive: Openfabric + Cityforester + Symbiotica. Nje planimetri e pergjithshme e projektit jepet ne figuren 1.

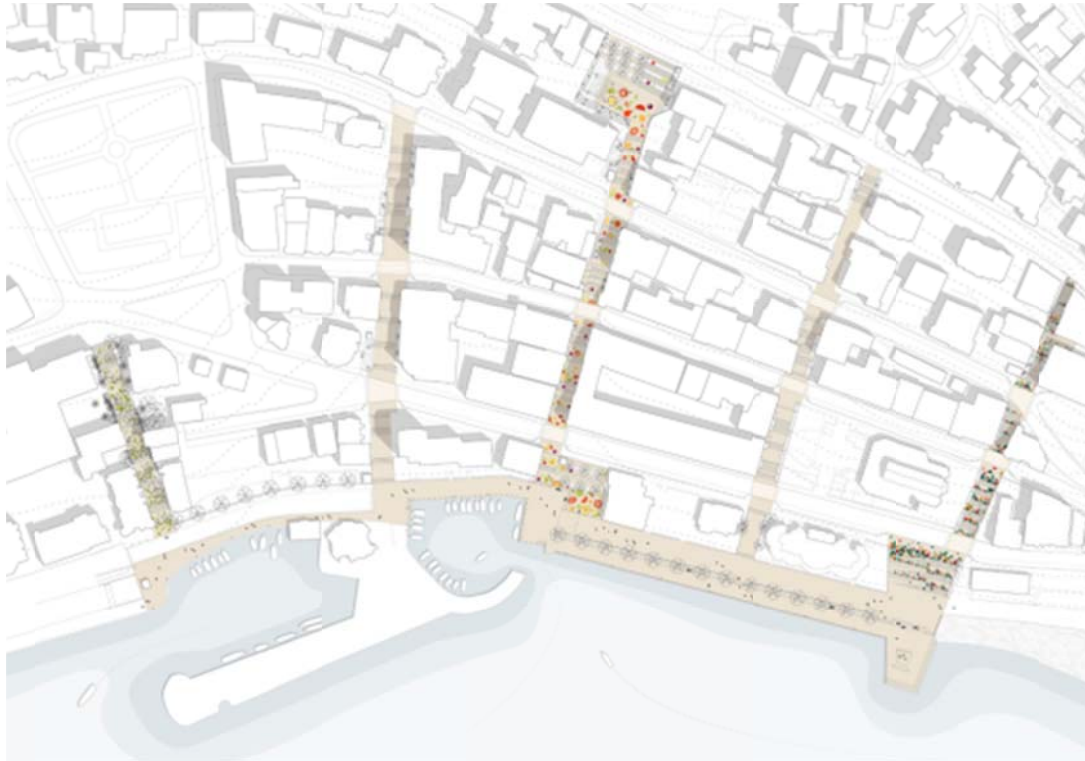


Figura 1: Planimetri e pergjithshme e projektit

Pershkrim i projektit

Qyteti i Sarandes origjinon ne shekullin VI para Eres Sone, por qyteti filloi te merrte formen e tij ne vitin 1930, kur filloi te zbatohet plani i pare urban. Masterplani i pare i qytetit te Sarandes u hartua nga nje arkitekt Austriak gjate sundimit te Zogut te I-re.

Vizioni kryesor i ketij Masterplani ishte krijimi i nje qyteti port, ne harmoni me peisazhin rrethues. Me kalimin e viteve, plani Austriak u pasua nga nje plan Italian, gjate pushtimit Italian te Shqiperise, si dhe nga shume plane te tjera gjate regjimit komunist (1960, 1976, 1982). Gjate dy dekadave te fundit, qyteti ka pesuar ndryshime te medha, te karakterizuara nga kaosi urban, duke demtuar keshtu identitetin e tij. Gjate viteve te fundit, ka patur zhvillim te shpejte te industrise se ndertimit per shkak te rritjes se kerkeses nga ana e turistevet. Parku arkeologjik i Butrintit eshte gjeneruesi kryesor i turistevet nderkombetare, te cilet mberrijne ne Sarande permes tokes ose me target nga Korfuzi, Greqi. Ky park ndodhet 18 km larg nga qyteti i Sarandes.

Vende te tjera te trashegimise kulturore dhe historike ne rrethinat e projektit jane:

- Siti arkeologjik i Bazilikës dhe Sinagogës, 150 m larg shkalleve me tematikë “Kopshti botanik” (Figura 2), seti D i shkalleve sipas projektit (Figura 3).
 - o Te vendosura pranë Bashkisë së Sarandës, këto germadha tregojnë që ka patur një komunitet të madh cift në qyteterimin e vjetër Oncheasmos të Sarandës gjatë shekullit 5. Kishte një qendër komunitare dhe një shkollë përveç aktiviteteve fetare. Dyshemete kanë shumë mozaikë të ndryshëm, përfshirë kafshë, por edhe një menorë dhe simbole të tjera ciftë, që vërtetojnë që kjo ka qenë një sinagogë. Ndoshta u shkatërruan ose nga ndonjë tërmet, ose nga dyndja slave. Sinagoga u konvertua në Bazilikë gjatë shekullit të 6-të.

- Manastiri i 40 shenjtoreve, i vendosur 1.2 km larg vendit të projektit.
 - o Manastiri i 40 Shenjtoreve është ndërtuar në shekullin e 6-të e më pas u modifikua gjatë një periudhe prej disa qindra vjetësh. Përbëhet nga dy kate, por ai i sipërm i shkatërrua gjatë luftës II botërore. Manastiri u ndërtua për nder të 40 martirëve të krishterë (ushtarë romakë) që u dërguan të vdisnin në Siberi kur nuk donin të hiqnin dorë nga besimi i tyre. Vizitorët mund të hyjnë në manastir me leje nga Bashkia.

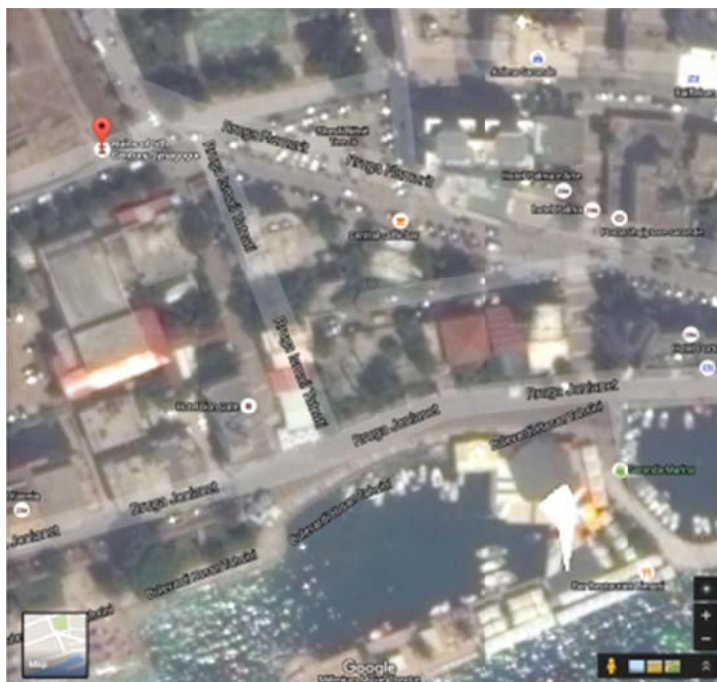




Figura 2: Sinagoga e Sarandes dhe vendndodhja

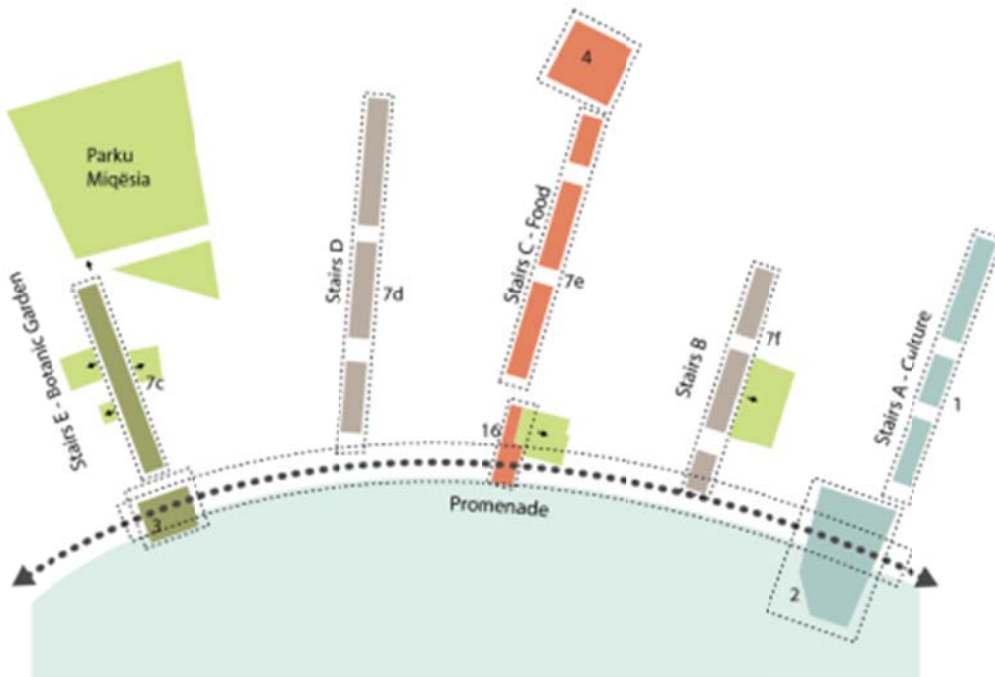


Figure 3: Planimetri e projektit

Shkallet ekzistuese (Figura 4) aktualisht ndodhen ne gjendje kritike ne lidhje me mirembajtjen dhe stabilitetin. Per me teper, permasat e tyre ndryshojne nga nje shkallare ne tjetren.



Figura 4: Gjendja aktuale e shkalleve

Ky projekt propozon t'i zevendesojte ato me shkalle te reja me te njejtin material dhe permasa, me qellim qe te kete unitet dhe te permiresohet ana estetike dhe komforti i tyre. Ne total jane 5 rreshta shkallaresh, secila prej tyre me nje tematike te caktuar (Figura 5).





Figura 5: Aspekte te projektit (Pamje para dhe pas rehabilitimit te shkallareve)

Gjendja baze mjedisore dhe sociale

Qyteti i Sarandes ndodhet ne pjesen jugore te detit Jon ne bregdetin Shqiptar. Qyteti ndodhet midis detit dhe maleve, shume i ekspozuar ndaj diellit dhe i shtrire pergjate bregut.

Gjiri i Sarandes eshte nje nga me te medhenjte ne bregdetin Jonian, me plazhe shkembore, duke e bere nje nga qytetet me terheqese turistike te Shqiperise.

Deri me sot, Saranda ka 34,106 banore.

Klima

Vendi i nenprojektit ndodhet ne nje zone me klime tipike Mesdhetare. Karakteristika kryesore e kesaj klime eshte dimri i lagesht dhe jo shume i ftohte dhe vera e thate dhe e nxehte, me 330 dite me diell ne vit. Temperaturat variojne nga 8-10 °C ne dimer deri ne 24-26° C ne vere.

Flora, fauna dhe biodiversiteti

Perderisa nenprojekti ndodhet ne zone urbane, llojet e flores dhe faunes nuk gjenden random. Megjithate, vegjetacioni ne qytetin e Sarandes karakterizohet nga shkurre dhe lloje te vegjetacionit te ulet, si *Quercetea ilicis*, *Phlomis fruticosa*, *Urginea maritima*, *Pistacia lentiscus*, *Pyrus*, *Amigdaliformis*, *Quercus coccifera*, *Palurus spina-christi*, *Brachi podium sp*, *Malcolmia maritima*, *Asparagus*, *Saponaria*, *Colutea arboreshens*, *Juniperus comunis*, *Laurus nobilis*, *Spartum junceun*, *Phyllyrea media*.

Fauna

Zona e nenprojektit nuk eshte e pasur me lloje te faunes. Gjenden me shume lloje insektesh, qe popullojne floren tipike te zones.

Hidrologjia dhe ujerat siperfaqesore

Nenprojekti ndodhet prane bregut te detit, i lidhur direkt me detin Jon.

Cilesia e ujit, bazuar ne matjet e kryera nga Agjencia Kombetare e Mjedisit (2015), raportohet te jete permiresuar me 50% ne bregun e Sarandes krahasuar me nje vit me pare. Ne vitin 2015, filloi te instalohet nje impiant i ri i trajtimit te ujerave, i cili do te permiresoje me tej cilesine e ujerave pergjate bregdetit te Sarandes.

Komuniteti lokal

Shkallet ndodhen ne qender te Qytetit te Sarandes dhe lidhin shetitoren me pjesen e siperme te qytetit. Shkallet perdoren shpesh nga banoret e zones dhe vizitoret, vecanerisht gjate sezonit turistik, Korrik-Gusht. Ne te dy anet e 5 shkallareve, ka nje numer prej rreth 90 biznesesh te vogla (rreth 15-20 ne secilen set shkallaresh) dhe disa apartamente. Bizneset konsistojne ne bare, 4-5 hotele dhe restorante, si dhe disa dyqane suveniresh dhe markete, nje zyre avokatore, zyra postare dhe telekomi.

Analiza e ndikimeve te mundshme

Rehabilitimi i shkallareve te Sarandes nuk pritet te shkaktoje ndikime te rendesishme ne mjedis dhe per ato ndikime qe pritet te ndodhin, jane parashikuar masat zbutese mjedisore, te pershkruara ne detaje ne Planin e Menaxhimit Social dhe Mjedisor me poshte (Tabela 1).

Ndikimet ne mjedis te shoqeruara me kete projekt jane ndare ne fazen e ndertimit dhe fazen e funksionimit.

Faza e ndertimit:

Gjate zbatimit te ketij projektit pritet te perdoren materiale specifike (gure qe do te perdoren per dizenjimin e mozaikut te shkallareve). Ne dokumentet e tenderit do te specifikohet qe materialet duhet te merren nga subjekte te licencuar.

Nuk do te perdoret asphalt gjate zbatimit te projektit. Punimet do te konsistojne kryesisht ne zevendesimin e pllakave dhe gureve nga te cilat perbehet shkallaret.

Cilesia e ajrit dhe gjenerimi i zhurmave

Aktivitetet e ndertimit, te cilat perfshijne ndertimin ne pergjithesi dhe transportin per dhe nga kantieri mund te shkaktojne ngritje pluhurash ne ajer, duke e reduktuar perkohesisht cilesine e ajrit ne zone gjate punimeve te ndertimit.

Zhurma gjate ndertimit do te shkaktohet si rezultat i ngarkimit dhe shkarkimit te mjeteve dhe transportit te materialeve. Nuk pritet te perdoren makineri te renda gjate ndertimit (nuk pritet te kete gerrmime).

Trashegimia arkeologjike dhe kulturore

Zona e projektit nuk eshte sit i trashegimise kulturore. Megjithate, Sinagoga ndodhet 150 larg nga vendi i nenprojektit. Ky sit eshte i rrethuar nga nje mur mbrojtës dhe demtimi aksidental ka shume pak mundesi te ndodhe.

Gjeologjia dhe tokat

Nuk pritet te kete ndikim ne gjeologjine dhe ne toke gjate zbatimit te ketij projekti. Ndricimi qe do te perdoret nuk do te kete baze te gjere dhe do te konsistoje kryesisht ne vendosjen e dritave ne nivel trotuari, te cilat do te rritin vleren estetike te bimeve te parashikuara te mbillen.

Gjenerimi i mbetjeve te ndertimit

Gjate zbatimit te punimeve, perderisa guret dhe pllakat e shkallareve do te zevendesohen, do te krijohet nje sasi mbetjesh.

Hidrologjia, ujerat siperfaqesore dhe nentokesore

Sistemi ekzistues i kullimit dhe i ujerave te zeza ne qytetin e Sarandes sapo eshte vendosur. Megjithate, perderisa zona e projekti eshte e kufizuar tek shkallaret, nuk pritet te kete ndikime ne mjedis ne ujerat siperfaqesore dhe nentokesore ne zonen e zbatimit te nenprojektit.

Habitatet dhe biodiversiteti

Nderhyrja ndodhet ne nje vendbanim urban shume te populluar, si dhe nje vendqendrim turistik. Duke marre ne konsiderate faktin qe zona e nenprojekti gjithashtu ndodhet prane detit, ky Plan Menaxhimi Social dhe Mjedisor do te trajtoje masat zbutese me qellim qe te evitohen ndikimet ne habitatin detar gjate aktiviteteve ndertimore.

Ndikimet ne komunitetin lokal dhe ne aspektet social-ekonomike

Gjate fazes se ndertimit, ndikimet ne aktivitetet social dhe bizneset e vogla pergjate shkallareve do te jene negative. Punimet nuk do te kryhen gjate fluksit me te larte turistik te vitit, qe eshte Korrik-Gusht, perderisa zona e projektit eshte nje atraksion turistik shume i vizituar.

Faza e funksionimit

Gjate fazes se funksionimit, parashikohen ndikime te vogla. Te gjitha ndikimet e parashikuara te ndodhin gjate fazes se funksionimit jane detajuar ne Planin e Menaxhimit Social dhe Mjedisor.

Permbledhje e masave zbutese te rekomanduara per Shkallaret e Sarandes

Ne vijim te ndikimeve te identifikuara ne tabelen e Planit te Menaxhimit Social dhe Mjedisor (Tabela 1) dhe masave zbutese korresponduese, me poshte po theksojme masat zbutese qe konsiderohen me te rendesishme per shkak te specifikave te projektit:

- Mbetjet (riciklim dhe largim)
 - o Perderisa nje nga ndikimet e ketij projekti jane mbetjet e ngurta qe prodhohen gjate largimit te gureve dhe pllakave ekzistuese, nevojitet qe ne bashkepunim me Bashkine Sarande dhe aktore te tjere qe kryejne aktivite te ngjashme, ose qe kane nevojte per materiale guri, keto materiale te riciklohen. Mbetjet e ngurta qe mbeten dhe nuk mund te riciklohen, do te largohen ne venddepozitimin me te afert, sic percaktohet nga Bashkia Sarande (Lendfilli i Bajkajt, ndertuar me fonde te Bankes Boterore).

- Gjetjet rastesore te objekteve me interes kulturor dhe historik
 - o Ne perputhje me ligjin shqiptar, ne rast te gjetjeve rastesore gjate gerrmimeve dhe punimeve te pergjithshme, punimet duhet te ndalojne menjehere, zona do te sigurohet dhe do te njoftohen autoritetet pergjegjese brenda 3 ditesh. Autoritetet do te kene 15 dite kohe per t'u pergjigjur dhe per te detajuar masat qe do te merren per te vazhduar me punimet. Gerrmimet gjate fazes se ndertimit do te supervizohen nga arkeologet e Institutit te Monumenteve te Kultures.

- Menaxhimi i trafikut/aksesi per komunitetin lokal gjate aktiviteve te ndertimit
 - o Vemendje e vecante duhet t'i kushtohet menaxhimit te punimeve me qellim qe te mos bllokohen rruget kembesore, vecanerisht per popullsine lokale dhe bizneset. Masat perfshijne kryerjen e punimeve vetem ne nje ane te shkallareve per se gjati dhe lejimin e kalimit per banoret ne anen tjetere te shkallareve, nese eshte e aplikueshme..

Me qellim qe te evitohen ndikimet mbi komunitetin lokal, punimet do te zbatohen jashte sezonit turistik, pra jashte periudhes **Korrik-Gusht**.

- Ceshtje te tjera
 - o Vemendje e vecante duhet t'i kushtohet derdhjes se mbetjeve dhe rrjedhjeve ne det, perderisa nenprojekti ndodhet prane bregut. Per depozitimin e perkohshem te mbetjeve, duhet zgjedhur nje zone me siperfaqe te papershkueshme, larg nga ndonje rrjedhje e mundshme ne uje. Te mblidhen dhe te menaxhohen korrekt dhe ne kohe te gjitha mbetjet.

Monitorimi

Monitorimi i ndikimeve ne mjedis dhe zbatimi korrekt i masave zbutese eshte nje kerkese edhe e donatorit, Bankes Boterore.

Te gjitha masat zbutese te renditura ne tabelen e PMSM ne fund te ketij dokumenti do te monitorohen gjate zbatimit te punimeve.

Fondi Shqiptar i Zhvillimit do te monitoroje zbatimin cdo jave dhe do te hartoje nje liste kontrolli per secilen vizite ne terren ne lidhje me plotesimin e kriterave te vendosura ne Planin e Menaxhimit Social dhe Mjedisor. Njesia e Mjedisit e FSHZH do te pergatite raporte mujore mjedisore, duke trajtuar te gjitha problemet e identifikuar gjate vizitave ne terren dhe duke dhene rekomandime per masat qe duhet te merren.

Sipas ligjit shqiptar nuk nevojitet leje mjedisore per kete projekt, prandaj raportimi periodik tek Agjencia Kombetare e Mjedisit nuk eshte i detyrueshem.

Megjese instrumentet e mbrojtjes mjedisore dhe sociale konsiderohet nje pjese integrale dhe e rëndesishme gjate zbatimit te projekteve te Bankes Boterore, monitorimi dhe raportimi do te kryhen sic kerkohet nga Banka Boterore.

Forcimi i kapaciteteve

Operatori dhe/ose supervizori duhet te jene plotesisht te trainuar ne lidhje me zbatimin e PMSM. Stafit i FSHZH do te kryejne trainime sipas nevojës mbi zbatimin dhe raportimin e PMSM, ne perputhje me udhezimet e Bankes Boterore dhe te Kornizes se Menaxhimit Social dhe Mjedisor.

Raportimi

Operatori dhe/ose supervizori do te raportoje mbi zbatimin e PMSM. Raporti do te perfshije nje kapitull mbi performancen mjedisore, bazuar ne objektet e trajtuara ne PMSM. Formati i raportit do te dakordesohet midis operatorit/supervizorit dhe FSHZH. Ne rast aksidentesh apo ndikimesh negative ne mjedis (te paparashikuara nga PMSM apo VNM), inxhinieri i supervizorit do te raportoje prane FSHZH.

Informimi dhe prezantimi ne publik

E drejta e publikut per te qene i informuar eshte nje proces i detyrueshem si rrjedhoje e te qenit pale ne konventen e Aarhusit.

Pas miratimit te financimit te projektit, Bashkia Sarande, ne bashkepunim me FSHZH, do te vere ne dispozicion te publikut projektin teknik. Perderisa ky projekt nuk ka nevojte per leje mjedisore, konsultimi ne kuadrin e VNM nuk eshte i detyrueshem. Megjithate, ne perputhje me politikat e Bankes Boterore (OP 4.01 dhe shperndarja e informacionit), PMSM do te shperndahet ne gjuhen shqipe ne Sarande (Bashkia Sarande dhe ne faqen web te FSHZH), si dhe do te konsultohet se bashku me Kornizen e Menaxhimit Social dhe Mjedisor ne Tirane perpara vleresimit te projektit. Komentet dhe sugjerimet qe mblidhen ne kuader te konsultimeve me publikun qe do te organizohen perpara vleresimit, do te merren ne konsiderate ne versionin me te fundit te dokumenteve te mesiperme.

Tabela 1: Plani i Menaxhimit Social dhe Mjedisor

A. Plani i masave zbutese sociale dhe mjedisore

Faza	Ceshtja	Masat zbutese	Kosto (EUR)		Pergjegjesia Institucionale		Komente
			Vendosja	Funksionimi	Vendosja	Funksionimi	
Parandertimore	<i>Pastrimi i kantierit nga inertet, dherat, etj</i>	Ne konsultim me Bashkine Sarande, te jepet nje metode e pershtatshme per riciklimin e materialeve te ndertimit dhe inerteve		500	FSHZH/Bashkia Sarande	Kontraktori	Sic jepet ne preventiv
Parandertimore	<i>Materialet e marra nga vende te jashteligjshme apo te paautorizuara mund te shkaktojne presion mbi burimet natyrore</i>	Perdor gurore te licensuara ekzistuese Kerkese per aprovim zyrtar apo license te vlefshme shfrytezimi	-	-	Gurore	Kontraktori duhet te kete te gjitha lejet	Nuk do te perdoret asphalt gjate rehabilitimit. Gure specifike do te perdoren ne perputhje me projektin teknik
<u>Ndertimi</u>	<i>Pluhurat e ngritura gjate transportit te materialeve te gurit</i>	Te laget ngarkesa ose te mbulohet	-	70/muaj	Kontraktori i ndertimit	Kontraktori i ndertimit	Sic jepet ne preventiv
<u>Ndertimi</u>	<i>Pluhurat e ngritura gjate punimeve te ndertimit</i>	te laget kantieri dhe venddepozitimet e materialeve	NA	100/muaj	Kontraktori i ndertimit	Kontraktori i ndertimit	Sic jepet ne preventiv
<u>Ndertimi</u>	<i>Ndotja e ajrit dhe zhurmat prej makinerive ne terren, transporti dhe ndjegja e motoreve ne kantier</i>	Te mos lejohen makinerite te ndezura ne kantier Perdorni makineri te testuara dhe te pershtatshme Nuk lejohet djegia e hapur apo e mbyllur ne asnje menyre ne kantier	Minimal	Minimal	Kontraktori i ndertimit	Kontraktori i ndertimit	
<u>Ndertimi</u>	<i>Shqetesim nga zhurmat per njerezit dhe kafshet</i>	Te kontrollohet qe zhurmat e cliruara te mos kalojne normat e vendosura ne rregullore (85 dB per mjediset urbane, jashte).	minimal	50/muaj	Kontraktori i ndertimit	Kontraktori i ndertimit	Sic jepet ne preventiv
<u>Ndertimi</u>	<i>Trafiku qe mund te krijojte zhurma, clirim nga djegia, ngarkim trafiku perreth kantierit</i>	Te kryhet transporti i materialeve ne oret me trafik minimal. Te perdoren rruge alternative per te minimizuar ngarkesen e trafikut. Punimet duhet te kryhen ne menyre te alternuar njehere ne njerene ane te rruges, njehere ne tjetren me qellim qe te lihet rruga e lire per	NA	minimal	Kontraktori i ndertimit	Kontraktori i ndertimit	

Faza	Ceshtja	Masat zbutese	Kosto (EUR)		Pergjegjesia Institucionale		Komente
			Vendosja	Funksionimi	Vendosja	Funksionimi	
		kalimntaret.					
<u>Ndertimi</u>	Shqetesimi i trafikut gjate aktiviteteve te ndertimit	Plani i menaxhimit te trafikut me masa ate pershtatshme per te drejtuar trafikun dhe te lehta per t'u zbatuar; ne bashkepunim me autoritetet lokale, perfshire policine e trafikut	Sic specifikohet ne dokumentat e tenderit	minimal	Kontraktori i ndertimit	Kontraktori i ndertimit	Masat perfshihen ne Planin e Menaxhimit te Trafikut (Dokumentat e tenderit)
<u>Ndertimi</u>	Siguria e kembesoreve dhe mjeteve	Ndricim i pershtatshem dhe shenja te mirepercaktuara te sigurise. Njoftim ne media per fillimin e punimeve	Sic percaktohet ne dokumentat e tenderit	minimal	Kontraktori i ndertimit	Kontraktori i ndertimit	
<u>Ndertimi</u>	Ndotja e ujit dhe e tokes nga depozitimi i papershtatshem i materialeve, menaxhimi dhe perdorimi i makinerive te ndertimit	Organizo dhe mbulo zonat e depozitimit te materialeve; riperdor token per rimbullimin e sistemit te kullimit, izolo zonat e larjes se materialeve duke zgjedhur zona per larje qe nuk rrjedhin direkt ne uje; instalo pajisje per kontrollimin e rrjedhjeve. Siguro menaxhim te mire te mbetjeve me qellim qe te parandalohet ndotja. Vendos nje mekanizem per kontrollin e rrjedhjeve dhe per nderhyrje emergjente per kontrollin e rrjedhjeve.	Sic percaktohet ne dokumentat e tenderit	50 / muaj	Kontraktori i ndertimit	Kontraktori i ndertimit	Vemendje e vecante duhet t'i kushtohet zbatimit korrekt te masave zbutese ne lidhje me mbrojtjen e mjedisit detar nga mbetjet e ndertimit, rrjedhjet dhe derdhjet gjate aktiviteteve te ndertimit, perderisa projekti ndodhet prane bregut.

Faza	Ceshtja	Masat zbutese	Kosto (EUR)		Pergjegjesia Institucionale		Komente
			Vendosja	Funksionimi	Vendosja	Funksionimi	
<u>Ndertimi</u>	Ndotja e ujit dhe e tokes nga depozitimi i papershtatshem i mbetjeve	Largo mbetjet ne vendet e pershtatshme te mbrojtura nga rrjedhjet, ne bashkepunim me Bashkine Sarande. Per depozitim e perkohshem te mbetjeve, zgjidh nje zone me siperfaqe te papershkueshme, sa me larg nga vija ujore. Mblidh dhe menaxho ne menyre te pershtatshme te gjitha mbetjet, perfshire materialin e germuar qe mund te largohet ne vende te miratuara nga Bashkia.	minimal	100/muaj	Kontraktori i ndertimit	Kontraktori i ndertimit	Bashkia Sarande duhet te jape leje me shkrim per nje vend te pershtatshem depozitimi te mbetjeve.
<u>Ndertimi</u>	Ndotja potenciale e tokes dhe ujit nga mirembajtja e papershtatshme dhe furnizimi i pajisjeve	Menaxhimi i pershtatshem i lubrifikuesve, karburantit dhe tretesve me ane te depozitimit te sigurte; te sigurohet furnizimi me karburant dhe te mirembahen pajisjet; te mblidhen te gjitha mbetjet dhe te largohen ne vendin e caktuar. Ne rast rrjedhjeje, toka e ndotur duhet te mblidhet dhe te largohet si mbetje e rrezikshme. Mbetjet duhet te mblidhen ne konteinere te vecante. Nevojitet te kete nje mekanizem te kontrollit te rrjedhjeve dhe te kete plan emergjence per kontrollin e rrjedhjeve.	minimal	minimal	Kontraktori i ndertimit	Kontraktori i ndertimit	
<u>Ndertimi</u>	Nderhyrje ne skemat ekzistuese te kullimit e shkarkimit te ujerave duke krijuar ujera te ndenjura	Ne perputhje me projektin teknik, te ruhet gjendja natyrale e shkarkimit	minimal	minimal	Kontraktori i ndertimit	<u>Ndertimi</u>	
<u>Ndertimi</u>	Shendeti dhe siguria ne pune e punetoreve	Te pajisen punetoret me instruksione mbi sigurine ne pune dhe me pajisje mbrojtese (syze,		minimal	Kontraktori i ndertimit	Ndertimi	Nuk parashikohet pastrim vegjetacioni, perderisa nuk ka zgjerim tte shkallareve.

Faza	Ceshtja	Masat zbutese	Kosto (EUR)		Pergjegjesia Institucionale		Komente
			Vendosja	Funksionimi	Vendosja	Funksionimi	
		maska, helmata, çizme, etj; sigurimi i trafikut; pajisje te emergjences mjekesore te jene te pranishme ne kantier).					
<u>Ndertimi</u>	Ndikimi mbi vegjetacionin, pemet, lendinat, etj	Pastrimi i vegjetacionit duhet te mbahet ne minimum dhe te kryhet zevendesimi i mbjelljeve, ne perputhje me masat per mbrojtjen habitateve dhe brigjeve te lumit.		Ne perputhje me rregulloret kombetare, per 1 peme qe pritet, duhet te mbillen 3.	Kontraktori i ndertimit; Drejtoria e Pyjeve	Ndertimi	
<u>Ndertimi</u>	Gjetjet rastesore te objekteve me interes kulturor dhe historik	Ne rast te gjetjes se objekteve rastesore gjate germimeve dhe punimeve te pergjithshme, punimet do te ndalojne menjehere, zona do te sigurohet dhe autoritetet perkatese do te informohen brenda 3 ditesh. Autoritetet do te kene 15 dite ne dispozicion per t'u pergjigjur dhe per te detajuar masat qe duhet te merren per te vazhduar me punimet.		Ne rast te gjetjeve rastesore, pronari i projektit do te paguaje sipas ligjit shqiptar per te gjitha investigimet	Kontraktor, FSHZH, Bashkia Sarande		Legjislacioni shqiptar detajon te gjitha veprimet ne rast te gjetjeve rastesore.
<u>Ndertimi</u>	Kushtet e punes dhe punesimit					Ndertimi	Kushtet e punes dhe punesimit
<u>Funksionim/mirembajtja</u>	Shqetesim nga zhurmat per popullsine lokale dhe punetoret shkaktuar nga punimet e mirembajtjes ne rruge, ndricim dhe piken panoramike	te kufizohen aktivitetet gjate dites (ose sic bihet dakord me autoritetet lokale).	Minimal	minimal	Kontraktori i mirembajtjes/ NjQV	Kontraktori i mirembajtjes/Nj QV	Te specifikohet ne dokumentat e kontrates se mirembajtjes, specifikimet per realizimin e punimeve te mirembajtjes, ne bashkepunim me bashkine

B: Plani i Monitorimit Mjedisor dhe Social

Faza	Cili aktivitet/ndikim do te monitorohet?	Ku do te monitorohet?	Si do te monitorohet/tipi i pajisjeve te monitorimit	Kur do te monitorohet? (frekuenca e matjeve ose vijimesia	Pse do te monitorohet parametri? (Opsionale)	Indikatoret	Kosto		Pergjegjesia institucionale	
							Vendosja	Funksionimi	Vendosja	Funksionimi
Parandertimore	Pajisja me leje apo licence te vlefshme per gurore dhe materiale te tjera	Ne vendndodhjen e gurores	Inspektim i te gjitha dokumenteve te nevojshme	Perpara fillimit te punes	Per te siguruar perdorim te qendrueshem te materialeve	Pajisja me miratim zyrtar apo licence te vlefshme	-	-	Operatori i gurores	Operatori i gurores
<u>Ndertimi</u>	Mbulimi ose lagia e materialeve te transportuara qe mund te gjenerojne pluhur, si guret, rera ose zhavorri	Vendi i punes – cdo pajisje	Supervizim	Ne vijimesi	Per te evituar ndotjen e ajrit	Kamiona te mbuluara. Raportet e inxhinierit supervizor	-	minimale	FSHZH	Supervizori
<u>Ndertimi</u>	Ngarkese ne kantier, shqetesim i trafikut, ankesa per menaxhimin e trafikut	Ne kantier	Supervizim pamor	Rregullisht nga supervizori	Per te siguruar shqetesim minimal per trafikun	Numri i ankesave te marra		minimal	a) FSHZH	Supervizori
<u>Ndertimi</u>	Demtim i struktures se tokes, rreshqitje e bankinave	Kantier	Supervizim	Inspektime te palajmeruara gjate punimeve, pas shirave te rrembyeshem	Per te siguruar ndikime minimale ne toke	Rreshqitje dherash, erosion, bankina te demtuara	-	minimal	FSHZH	minimal
<u>Ndertimi</u>	Shqetesime zhurmash per njerzitet dhe kafshet, si dhe punetoret ne kantier	Kantier, shtepite me te aferta	Mates zhurmash, inspektim	Njehere per secilen makineri kur fillojne punimet dhe pas cdo ankesa	Siguro perputhjen e punimeve me mjedisin shendetin dhe sigurine	Nr i ankesave te regjistruara	minimal	minimal	FSHZH	Supervizori
<u>Ndertimi</u>	Parametrat e ndotjes se ajrit, pluhurave dhe grimcave	Ne kantier	Marrje mostrash	Pas ankesave	Per te siguruar emetime minimale gjate punimeve	Nr i ankesave te regjistruara, raportimet tek autoritetet mjedisore	minimal	100/muaj	FSHZH	Supervizori
<u>Ndertimi</u>	Cilesia e ujit dhe e dheut (grimca ne suspension, vajra dhe graso)	Ne dhe prane kantierit	Marrje mostrash	Pas ankesave	Per te evituar rrjedhjet gjate punimeve	Nr i ankesave te regjistruara	minimal	minimal	FSHZH	Supervizori
<u>Ndertimi</u>	Sinjalistika e vendosur	Ne dhe prane kantierit	Vizualisht nga supervizori	Rregullisht	Per te siguruar vendosjen e qarte te shenjave te	Nr. i shenjave	minimal	FSHZH	Supervizori	minimal

					sigurise					
<u>Ndertimi</u>	Largimi i mbetjeve ne vendin e autorizuar	Ne kantier per mbledhjen ne kohe dhe largimin per tek vendi i depozitimit	Percaktimi zyrtar nga NjQV	Perpara fillimit te punimeve	Per te siguruar menaxhim te mire te mbetjeve	Percaktimi nga Bashkia, sasia e mbetjeve qe do te largohen	minimal	FSHZH	Supervizori	minimal
<u>Ndertimi / Siguria e punetoreve</u>	Pajisjet mbrojtese (syze, maska, helmata, cizme, etj. Organizimi i trafikut)	Kantier	Inspektime	Inspektime te palajmeruara gjate punimeve		Nr i aksidenteve ne pune te regjistruara	-	minimal	Supervizori, FSHZH	Supervizori
<u>Ndertimi / Dertimi i, pemeve, lendinave, etj.</u>	Humbjee/ndikim ne vegjetacion	Kantier	Supervizim, raporte fotografike	Gjate furnizimit me materiale dhe ndertimit		Raporte te vizitave te shpeshta te ekspertit te mjedisit		minimal	Supervizori, FSHZH	
<u>Ndertimi / Gjetja rastesore e objekteve</u>	<i>Pronat kulturore</i>	Kantier	Vizitat e ekspertit nga IMK, inspektime te rregullta	Ne vijimesi		Katalogu i objekteve te gjetura, perfshire dokumentim fotografik dhe me shkrim	Duhet te jete pjese e aktiviteve te rregullta	minimal	Supervizori, FSHZH, IMK	Supervizori, IMK, FSHZH

Funksionimi <i>Siguria e mjeteve dhe kembesoreve kur nuk ka aktivitete ndertimi</i>	Vizibiliteti	Ne dhe prane kantierit	Observim	Nje here ne jave ne darke		Numri i shenjave paralajmeruese, numri i aksidenteve te regjistruara	minimal	minimal	LGU	Kontraktori i mirembajtjes
Shtim i mbetjeve urbane per shkak te rritjes se numrit te vizitoreve ne vend	Ndikim visual	Ne apo prane vendit te punes	Vizita ne kantier dhe komunikim me autoritetet lokale	Nje here cdo dy dite nga NjQV per arsye mirembajtje	Per arsye estetike	Mungesa e mbetjeve ne toke, kosha te zbrazeta	Duhet te jete pjese e aktiviteve qe kryhen rregullisht nga NjQV		NjQV	NjQV
a)Parandalimi i semundjeve dhe ekzaminimet shendetesore b)Krijimi i vendeve te reja te punes c)Akomodimi i punonjesve d)Siguria e punonjesve ne kantier	1) Ekzaminime shendetesore per punonjesit, 2) Trainim per parandalimin e semundjeve, perfshire SST 1)Informimi i popullsisë lokale per vendet e punes 2)Perfshirja e punetoreve lokale 3) Vleresim i nevojave per akomodim. 4) Standardet e akomodimit 1) Instruksione mbi sigurine dhe pajisje mbrojtese (syze, maska, helmeta, cizme, etj). Organizimi i sigurte i trafikut. 3) Mekanizmat e ankimimit te jene te disponueshem. Pike fokale per ankimimet.	Ne apo prane kantierit	Vizita ne terren dhe komunikim me punonjesit dhe komunitetin	Nje here ne jave nga FSHZH	Per te siguruar zbatueshmerin e korrekte te kriterave per shendetin dhe sigurine	Punonjesit te qarte dhe te informuar mbi procedurat, te pajisur me mjete mbrojtese	Duhet te jete pjese e aktiviteve rutine	Minimal	FSHZH, supervisor, kontraktor	supervisor, kontraktor

