



**FONDI SHQIPTAR I ZHVILLIMIT**  
ALBANIAN DEVELOPMENT FUND

## **PLANI I MENAXHIMIT SOCIAL DHE MJEDISOR**

**Per “Rehabilitimi i rruges me kalldrem te Kalase “Mihal Komнено” dhe  
i pikes panoramike “Tabja””**

**Berat  
Draft Qershor 2016**

HYRJE .....	3
Gjendja baze e mjedisit.....	9
Vendndodhja e nenprojektit, terreni dhe peisazhi.....	9
Klima.....	10
Hidrologjia dhe resurset ujore.....	10
Flora, Fauna dhe Habitatet.....	11
Flora .....	11
Fauna.....	11
Cilesia e ajrit .....	11
Analiza e ndikimeve te mundshme .....	12
Faza e ndertimit: .....	12
Cilesia e ajrit dhe zhurmat .....	13
Gjeologjia dhe dherat.....	13
Gjenerimi i mbetjeve te ndertimit .....	13
Hidrologjia, ujerat siperfaqesore dhe nentokesore.....	14
Habitati dhe biodiversiteti.....	14
Komuniteti lokal dhe ndikimet social-ekonomike.....	15
Faza e funksionimit:.....	15
Permbledhje e masave zbutese te rekomanduara per “Rehabilitimin e rruges kembesore dhe pikes paoramike te Tabjas” .....	16
Monitorimi .....	17
Forcimi i kapaciteteve.....	18
Raportimi .....	18
Informimi dhe prezantimi ne publik .....	18

## HYRJE

Ky nenprojekt eshte nje investim i identifikuar si pjese e aktiviteve te vitit te pare, te financuara ne kuader te projektit te propozuar për Zhvillim të Integruar Urban dhe Ekonomik ne Shqiperi, i cili pritet te luaje nje rol te vecante si project pilot i cili do te demonstroje nje qasje inovatore dhe te integruar per zhvillimin rajonal ne linje me Strategjine e re te Zhvillimit Territorial dhe Strategjine e Menaxhimit Bregdetar.

Ky plan menaxhimi social dhe mjedisor trajton rehabilitimin e rruges me kalldrem. Nje nenprojekt tjeter nen kete ombrelle projektesh, i cili parashihet te zbatohet ne qytetin e Beratit, eshte rehabilitimi i rruges automobilistike, per te cilen do te pergatitet nje tjeter Plan Menaxhimi Social dhe Mjedisor, pasi te finalizohet projekti teknik.

Nuk parashikohet te kryhen shpronesime dhe nuk do te kete ndikim ne pronat private gjate zbatimit te ketij projekti.

Qellimi i nenprojektit eshte rehabilitimi i rruges kembesore te Kalase se Berat (Figura 1), ne nje gjatesi prej 1,060 m, perfshire piken panoramike Tabja ne anen jugore te Kalase (Figura 2.2).



Figura 1: Pamje nga gjendja ekzistuese e rruges me kalldrem per ne Kalane e Beratit

Ne saje te arkitektures, trashegimise kultrore dhe ndertesave karakteristike, Berati eshte konsideruar nje nga qytetet me te bukura te Shqiperise prej dekadash. Berati eshte nominuar gjithashtu qytet UNESCO ne vitin 2008. Kalaja e Beratit eshte gjithashtu ne listen e Monumenteve te Kultures qe mbrohen nga ligji shqiptar. Kjo kala ndodhet permbi lumin Osum.

Lumi i Osumit ndodhet ne pjesen jugore te Shqiperise. Ai buron nga pjesa jugperendimore e Qarkut Korce, prane fshatit Vithkuq, ne nje lartesi prej 1,050 m. Lumi Osum rrjedh fillimisht permes bashkise Kolonje, me tej ne perendim drejt Cepanit dhe ne veriperendim permes Corovodes, ku kalon dhe neper kanionet e famshme te Osumit, Poliçan, Berat dhe Urë Vajguore. Ai bashkohet me lumin Devoll prane Kucoves, per te formuar Semanin. Ky i fundit perfundon me tej ne detin Adriatik.

Kalaja e Beratit daton 2,500 vite perpara dhe te dhenat e gjetura tregojne qe eshte pushtuar nga Romaket 200 para eres sone. Pas shume shekuj perforcimesh me gure, perimetri i jashtem erdhi duke u zgjeruar me kalimin e kohes, nen sundimin bizantin, ne shekujt e 5-te, 6-te dhe 13-te. Aktualisht, Kalaja po restaurohet, bazuar dhe ne faktin qe eshte ne listen UNESCO te trashegimise boterore. Kalaja e

Beratit lidhet me qytetin nepermjet shume rrugëve me kalldrem. Kalaja eshte nje lagje e banuar. Qyteti i Beratit ka nje popullsi prej rreth 70,000 banoresh, nga te cilet 600-700 jetojne ne zonen e kalase.

Se fundmi, rruget me kalldrem per ne kalane e Beratit jane demtuar. Kjo ka ardhur per shkak te aktiviteteteve te ndertimit dhe kalimit te mjeteve te shumta per arsye turistike, sherbime komuniteti, furnizim pikash tregtare, etj.

Bazuar ne projektin teknik, nenprojekti parashikon rehabilitimin e shtreses ekzistuese te rruges, permiresimin e sistemit te kanalizimit, ndricim dhe sinjalistike. Projekti gjithashtu perfshin rehabilitimin e “Tabjes” (Figura 2.2, 5), e cila eshte nje pike panoramike mbi qytetin e Beratit qe ofron nje pamje piktoreske te ketij qyteti te mbrojtur nga UNESCO. Pjese e aktiviteteteve te projektit, gjate fazes parandertimore, jane dhe disa punime paraprake te vogla per pastrimin e zones perreth pikes panoramike te Tabjes qe permban rrenojat e nje antene te vjeter (Figura 2.1, 3), jashte sherbimit, si dhe nje godine e lidhur me te (me siperfaqe afersisht  $5 \text{ m}^2$ ), qe nuk eshte ne perdorim, por dikur sherbente per funksionimin e antenes (Figurat 2 dhe 3).

Detajet e nderhyrjes tek pika panoramike e Tabjes perfshijne: Largimin e godines 1-kateshe te antenes, largimin e antenes, shtrimin me kalldrem te kesaj pjese, vendosjen e shufrave anesore mbajtese metalike, stola druri me structure metalike, kosha mbeturinash dhe teleskop.



Figura 2.1: Pamje nga antenna qe do te largohet



Figura 2.2: Pamje e Tabjes (lart) nga qyteti i Beratit





Figura 3: Pamje e ndertesës së antenës që do të largohet (ndertesa me tulla të kuqe)

Projekti teknik është kontraktuar nga Delegacioni Europian në Shqipëri, me përfutjes Ministrinë e Kulturës dhe Bashkinë Berat. Projekti është hartuar nga bashkimi i kompanive Safege+AAK+Atelier4, në Nentor 2014.

Planimetria e projektit jepet në figurën 6.1, ku rruga “Mihal Komneno” është e ngjyrosur në të gjelber.



Figura 4: Pamje e rrugës ekzistuese në kushtet aktuale



Figura 5: Pamje nga pika panoramike e Tabjes

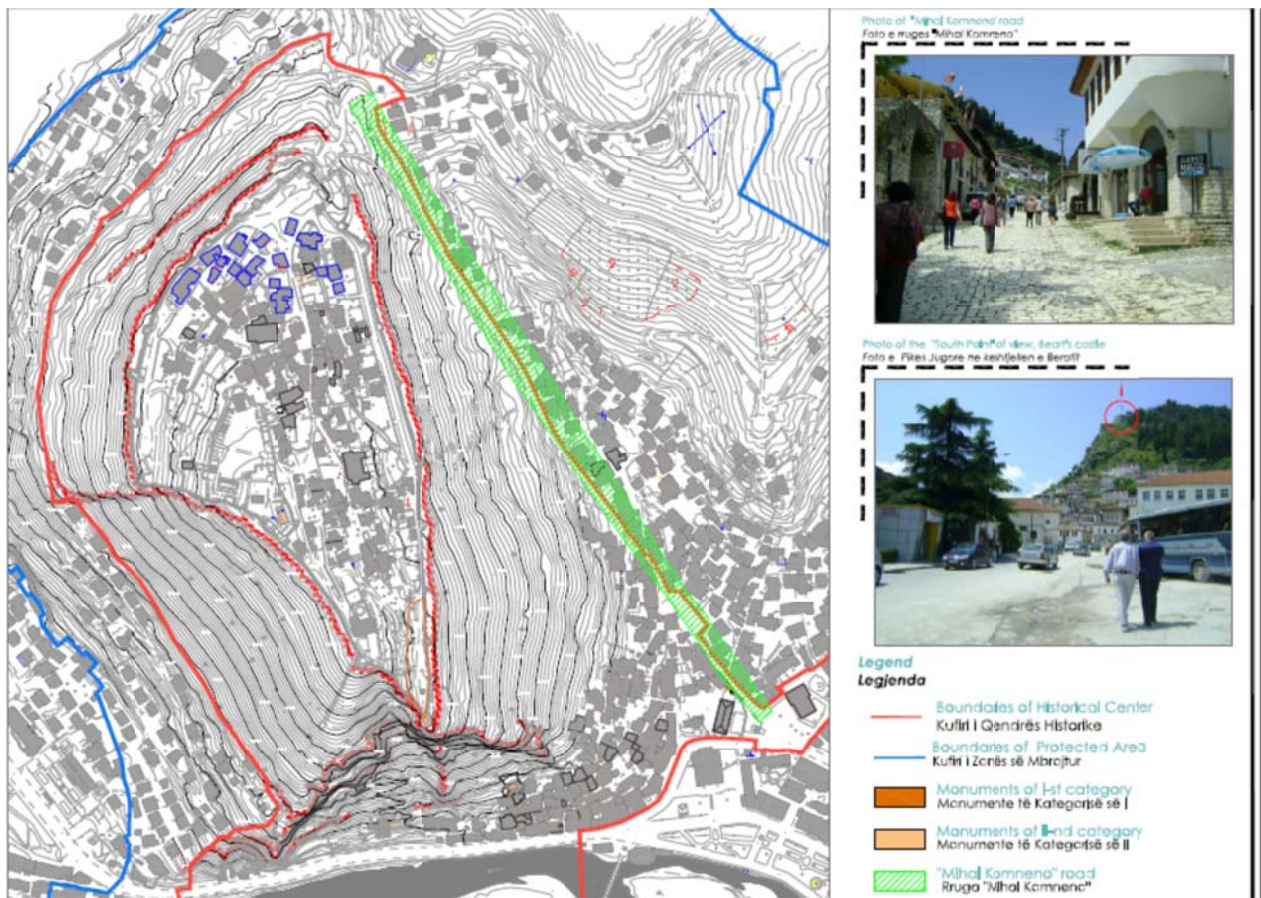


Figura 6.1: Harte e rrugeve qe lidhen me kalane e Beratit (rruga Mihal Komneno me te gjelber)



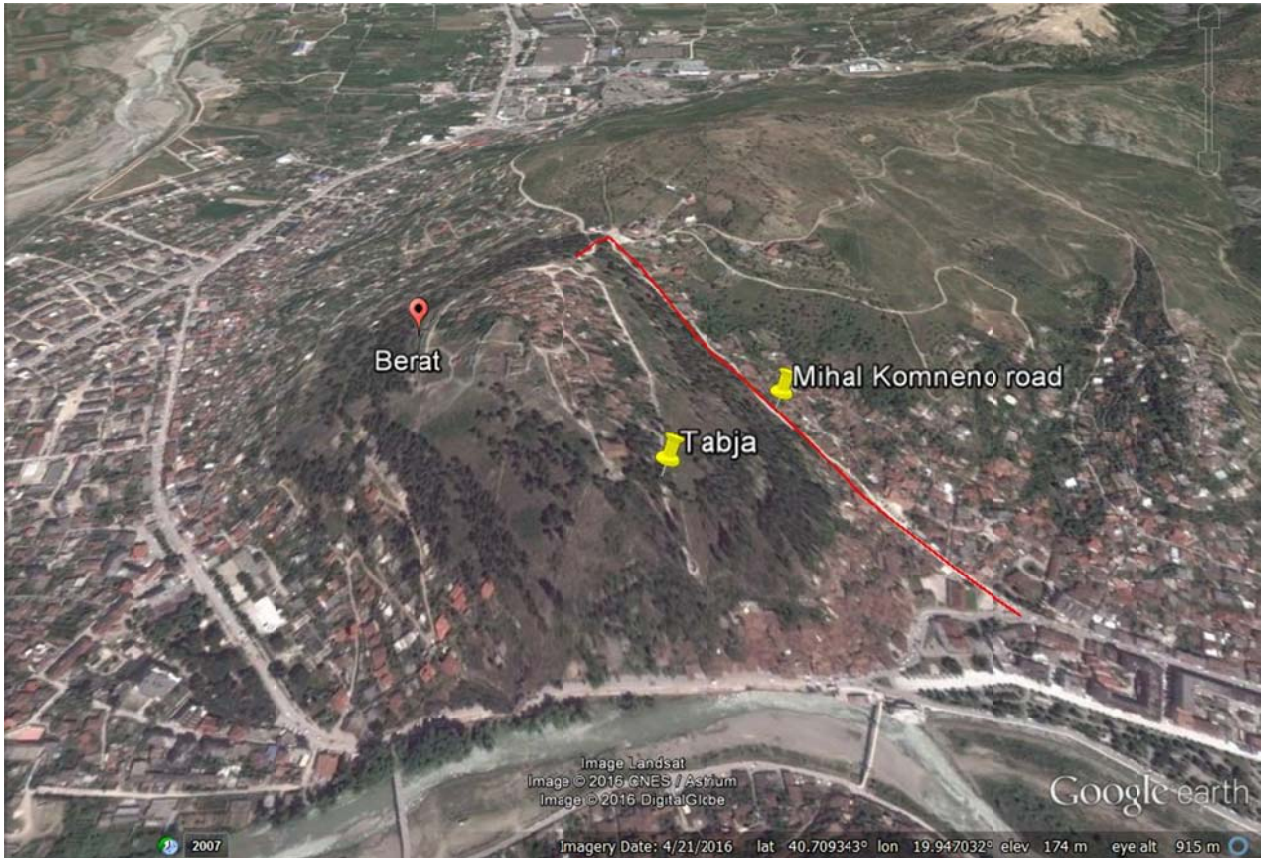


Figura 6.2.: Pamje satelitore e vendndodhjes se pikes panoramike te Tabjes dhe rruges Mihal Komneno (Burimi: Google Earth)

## Gjendja baze mjedisore dhe sociale

### Vendndodhja e nenprojektit, terreni dhe peisazhi

Nenprojekti ndodhet ne qytetin e Beratit. Komponentet e vendndodhjes se projektit jane karakteristike te nje mjedisi urban, me klime mesdhetare. Berati ndodhet ne qender te Shqiperise, i rrethuar nga malet ne lidhje dhe perendim. Terreni eshte i shumellojshem: kodrinor, malor dhe fushor, me nje lartesi mesatare 455 m mbi nivelin e detit.

Rruga kembesore (ne ngjyre te gjelber ne Figuren 6.1) eshte me pjerresi te madhe dhe shkon lart nga qyteti i Beratit deri ne Kala. Pika panoramike e Tabjes ndodhet ne skajin jugor te Kalase (Figura 6.2).

## Klima

Klima e Beratit është tipike mesdhetare. Temperatura mesatare vjetore është 15.9 °C, me temperature absolute me të ulët -12.2 °C dhe temperature absolute me të lartë 47.1 °C.

Vera është e gjatë dhe e thatë, ndërsa dimri është i lagësht, me një sasi rreshjesh mesatare vjetore prej 1200 mm.

## Hidrologjia dhe resurset ujore

Qyteti i Beratit ndodhet në të dy anët e lumit Osum (Figura 7). Osumi është një nga lumenjtë kryesorë të Shqipërisë, i rëndësishëm për bujqësinë, hidroenergjinë, ekologjinë, turizmin dhe peisazhin.



Figura 7: Lumi Osum dhe qyteti i Beratit

Regjimi i lumit Osum varet nga variabiliteti atmosferik dhe avullimi. Sipas Raportit Kombëtar të Gjendjes së Mjedisit (2015), përgatitur nga Agjencia Kombëtare e Mjedisit, lumi Osum paraqitet me një cilësi mesatare të ujit në lidhje me parametrat si Nevoja Kimike për Oksigjen, Nevoja Biologjike për Oksigjen, Nitratet dhe Fosfori (Standardet e BE).

Gjate viteve të fundit, janë kryer punime brenda zonës së kalasë për të rehabilituar të gjithë zonën brenda mureve, sipërfaqet me kalldrem, sistemin elektrik dhe sistemet e kanalizimeve (ujin e pijshëm, ujerat e zeza dhe ujerat e bardha).

Zona e kalase shkarkon ne 2 pika te ndryshme. Sistemet e ujerave te zeza dhe kanalizimeve shkarkojne ne 2 puseta, te vendosura jashte mureve te kalase: puseta e pjeses lindore dhe puseta e pjeses perendimore. Keto puseta sherbejne dhe si gropa septike.

## **Flora, Fauna dhe Habitatet**

### **Flora**

Perderisa nen-projekti ndodhet brenda nje zone urbane, specie e flores dhe faunes nuk gjenden random ne sheshin e projektit. Megjithate, vegjetacioni ne qytetin e Beratit karakterizohet nga shkurre dhe lloje perfaqesuese te bimesise se ulet, si *Anagyris foetida*, *Arctostaphylos uva-ursi*, *Arbutus unedo*, *Buxus sempervirens*, *Carpinus betulus*, *Carpinus orientalis*, *Cercis siliquastrum*, *Cistus sp.* *Colutea arborescens*, *Cornus mas*, *Corylus avellana*, *Cornus sanguinea*, *Crategus monogyna*, *Crategus pentagyna*, *Cotinus coggygria*, *Erica arborea*, *Erica carnea*, *Evonymus ssp*, *Hedera helix*, *Juniperus communis*, *Juniperus foetidissima*.

### **Fauna**

Zona e nenprojektit nuk eshte e pasur ne lloje te faunes. Me shpesh hasen lloje insektesh, te cilat popullojne floren tipike te zones. Nuk ka lloje te rrezikuara ne zonen e projektit, pasi eshte zone shume e banuar dhe e rrahur nga vizitore e turistete. Megjithate, jashte perimetrit te qytetit te Beratit gjendet nje shumellojshmeri e larte speciesh te flores dhe faunes, por larg zones se projektit.

### **Cilesia e ajrit**

Zona e projekti ndodhet ne qender te qytetit, e cila eshte nen presionin e trafikut te renduar, gje qe shkakton nje rritje te ndotjes se ajrit brenda zones se projektit.

Burimet e ndotjes se ajrit ne qytetin e Beratit perfshijne gazet sere qe clirohen nga motorat e mjeteve, clirimet nga disa impiante te perpunimit te naftes jashte qytetit, pluhura dhe grimca nga mjetet dhe punimet inxhinierike.

Megjithese ka nje renie te ndotjes industrial te ajrit per shkak te mbylljes se fabrikave dhe uzinave te perpunimit te naftes ne zonen perreth, ka rritje te clirimeve te gazrave nga makinat (konsum I karburanteve) per shkak te rritjes se perdorimit te makinave, nga te cilat nje perqindje e madhe jane shume te vjetra.

## **Local community**

This road is situated in an inhabited urban area, at the length of 1,060 linear meters, starting from the main cobblestone walkway in the town center up to the castle of Berat. Due to its location, this road serves as one of the most frequently visited roads in the town of Berat, especially during tourism season. There are a number of approximately 20 small businesses and a few houses on both sides of the road. The businesses consist of bars, 1-2 hostels, 3 restaurants and a few souvenir shops and markets.

## **Analiza e ndikimeve te mundshme**

Rehabilitimi i rruges kembesore per ne Kalane e Beratit nuk pritet te shkaktoje ndikime te rendesishme, por edhe ato ndikime qe priten mund te zbuten me ane te zbatimit te praktikave te mira te punes dhe i masave zbutese te pershtatshme, te cilat pershkruhen ne Planin e Menaxhimit Social dhe Mjedisor (Tabela 1).

Ndikimet ne mjedis qe shoqerojne kete projekt ndahen ne ndikime gjate ndertimit dhe ndikime gjate funksionimit.

## **Faza e ndertimit:**

Gjate rehabilitimit te kesaj rruge pritet te perdoren materiale specifike (gure te bardhe dhe te zinj), ashtu sic specifikohet ne projektin teknik. Ne dokumentat e tenderit duhet te theksohet qe materialet e ndertimit duhet te merren nga subjekte te licensuar per ate qellim.

Gjate zbatimit te projektit nuk do te perdoret asphalt. Punimet do te konsistojne kryesisht ne permiresimin e rruges ekzistuese me kalldrem permes zevendesimit te gureve ekzistues, permiresimit te kanalizimit te ujerave, permiresimin dhe rehabilitimin e pikes panoramike te Tabjas.

Rruga gjithashtu parashikohet te jete e mbyllur per trafikun gjate punimeve.

## **Cilesia e ajrit dhe zhurmat**

Aktivitetet e ndertimit, perfshire transportin e materialeve, mund te shkaktojne clirime gazrash dhe pluhurash, duke reduktuar perkohesisht cilesine e ajrit ne zone gjate punimeve.

Zhurmat gjate ndertimit do te shkaktohen prej ngarkim-shkarkimit te mjeteve dhe transportit te materialeve. Nuk pritet te perdoren makineri te renda gjate ndertimit (nuk do te kete germime), por mund te perdoren makineri te vogla per hapjen e kanaleve per vendosjen e tubave te sistemit te kanalizimit.

Projekti teknik eshte aprovuar nga Instituti i Monumenteve te Kultures, perderisa projekti ndodhet brenda Kalase se Beratit, nje sit i Trashegimise Kulturore Kombetare dhe gjithashtu ne listen UNESCO te Trashegimise Boterore.

Qellimi i kesaj nderhyrjeje eshte te promovoje trashegimine kulturore permes rehabilitimit te infrastruktures ekzistuese. Punimet qe do te kryhen do te permbajne veprime dhe masa te vecanta te rekomanduara nga Ministria e Kultures dhe te detajuara ne lejen e ndertimit qe do te jepet per kete projekt. Megjithate, ashtu sic parashikohet ne Planin e Menaxhimit Social dhe Mjedisor, ne rast te gjetjeve rastesore, punimet do te nderpriten dhe do te njoftohen menjehere organizatat pergjegjese ne perputhje me procedurat qe parashikon ligji.

## **Gjeologjia dhe dherat**

Ndikimet ne gjeologjine dhe dherat pritet te jene te limituara. Qellimi i punimeve te rehabilitimit eshte forcimi i bazes se rruges dhe perforcimi me materiale me cilesore.

Perderisa baza e rruges eshte e stabilizuar dhe punimet do te konsistojne ne permiresimin e siperfaqes se rruges, te sistemit te kanalizimeve, instalimin e ndricimit dhe sinjalistikes, mund te kete ndikime te perkohshme ne toke, si depozitimi i papershtatshem i materialeve, menaxhimi dhe perdorimi i tyre.

## **Gjenerimi i mbetjeve te ndertimit**

Gjate zbatimit te punimeve, me zevendesimin e gureve te kalldrem, do te krijohet nje sasi mbetjesh. Mbetjet e krijuara do te konsistojne ne mbetjet e dala nga pastrimi i sheshit te projektit, largimi i inerteve, dherave, perfshire antenen e vjeter dhe godinen prane saj qe nuk jane ne perdorim. Keto mbetje mund te kene nje ndikim visual negative nese nuk menaxhohen korrektesisht.

### **Hidrologjia, ujerat siperfaqesore dhe nentokesore**

Projekti parashikon instalimin e nje sistemi kanalizimesh nen siperfaqen me kalldrem, ne anet e rruges. Kjo eshte nje shtese e sistemit ekzistues te kanalizimit, i cili nuk e ka kapacitetin e nevojshem per komunitetin ne rritje. Ky system do te sherbeje per mbledhjen e ujerave te bardha dhe te zeza nga sistemi ekzistues i shtepive dhe bizneseve pergjate rruges e duke i transferuar ato tek sistemi ekzistues i kanalizimit te qytetit, ne fillim te rruges Mihal Komнено.

Sistemi actual perdor puseta qe mbledhin ujerat e perdorura ne sistemin e kullimit te ujerave te qytetit. Nuk parashikohet te kete ndikime negative ne ujerat siperfaqesore dhe nentokesore, pervecse permiresimi i situates aktuale dhe parandalimi i permbytjeve si pasoje e mbingarkeses me rreshje.

### **Habitati dhe biodiversiteti**

Rruga gjendet ne nje vendbanim urban, qe eshte dhe atraksion turistik. Per vete tipin e punimeve qe do te kryhen, nuk parashikohet te kete ndikime negative mbi habitatet natyrore dhe biodiversitetin.

Prane Tabjes ka disa peme qe jane mbjelle per qellime estetike (Figura 8). Perderisa projekti nuk parashikon zgjerim te rruges, keto peme dhe vegjetacioni rrethues nuk do te preken.



Figura 8: Peme selvie ekzistuese ne anet e rruges, te mbjella per arsye estetike

### **Komuniteti lokal dhe ndikimet social-ekonomike**

Gjate fazes se ndertimit, ndikimet negative ne aktivitetin social dhe bizneset e vogla pergjate rruges do te jene te nivelit mesatar. Rekomandohet qe punimet te mos kryhen gjate prurjes me te larte turistike gjate vitit, e cila eshte Qershor-Gusht, perderisa shume objekte te trashegimise kulturore ndodhen ne kete rruge ose ne ato prane.

Nga ana tjeter, largimi i godines jo-funksionale dhe antenes se ndryshkur, si dhe rehabilitimi dhe permiresimi i pikes panoramike te Tabjes, do te kene nje ndikim pozitiv mbi turizmin dhe ekonomine e zones, per shkak te permiresimit te zones dhe rritjes se vizitave turistike. Rritja e numrit te turisteve qe vizitojne Kalane e Beratit pritet te sjelle te ardhura te metejshme per komunitetin lokal.

#### **Faza e funksionimit:**

Gjate fazes se funksionimit pritet te kete ndikime minimale ne mjedis. Te gjitha ndikimet e parashikuara te ndodhin gjate kesaj faze jane detajuar ne Planin e Menaxhimit Social dhe Mjedisor (Tabela 1).

## Permbledhje e masave zbutese te rekomanduara per “Rehabilitimin e rruges kembesore dhe pikes paoramike te Tabjas”

Ne vijim te ndikimeve te identifikuara ne tabelen e Planit te Menaxhimit Social dhe Mjedisor (Tabela 1) dhe masave zbutese korresponduese, me poshte po theksojme masat zbutese qe konsiderohen me te rendesishme per shkak te specifikave te projektit:

- Mbetjet (riciklim dhe largim)
  - o Perderisa nje nga ndikimet e ketij projekti jane mbetjet e ngurta qe prodhohen gjate largimit te siperfaqes ekzistuese te rruges me kalldrem, si dhe largimit te antenes se ndryshkur dhe ndertesese perkatese me siperfaqe rreth 5m<sup>2</sup> tek pika panoramike e Tabjes, eshte thelbesore qe perpara fazes se ndertimit , te kryhen diskutime me Bashkine Berat dhe aktore te tjere qe kryejne aktivite te ngjashme, ose qe kane nevojte per material guri, si dhe ne bashkepunim me Ministrine e Kultures, per riciklimin e ketyre materialeve. Mbetjet e ngurta qe mbeten dhe qe nuk mund te riciklohen, do te largohen ne lendfillin me te afert, sipas percaktimit nga Bashkia Berat. Antena rekomandohet te shitet per skrap . Mbetjet e tjera, te cilat nuk mund te riciklohen, duhet te largohen ne vendet e caktuara nga Bashkia, perderisa ende Berati nuk ka nje lendfill.
  
- Gjetjet rastesore te objekteve me interes kulturor dhe historik
  - o Ne perputhje me ligjin shqiptar, ne rast te gjetjeve rastesore gjate gerrmimeve dhe punimeve te pergjithshme, punimet duhet te ndalojne menjehere, zona do te sigurohet dhe do te njoftohen autoritetet pergjegjese brenda 3 ditesh. Autoritetet do te kene 15 dite kohe per t’u pergjigjur dhe per te detajuar masat qe do te merren per te vazhduar me punimet. Gerrmimet gjate fazes se ndertimit do te supervizohen nga arkeologet e Institutit te Monumenteve te Kultures.
  
- Menaxhimi i trafikut/aksesi per komunitetin lokal gjate aktiviteve te ndertimit
  - o Vemendje e vecante duhet t’i kushtohet menaxhimit te punimeve me qellim qe te mos bllokohen rruget kembesore, vecanerisht per popullsine lokale dhe bizneset. Masat perfshijne kryerjen e punimeve vetem ne nje ane te rruges per se gjati dhe lejimin e kalimit per banoret ne anen tjeter te rruges.



- Me qellim qe te evitohen ndikimet mbi komunitetin lokal, punimet do te zbatohen jashte sezonit turistik, pra jashte periudhes **Korrik-Gusht**.
- Ceshtje te tjera
  - Perderisa kjo rruge eshte pjese e Kalase se Beratit dhe lidhet me rrugen kryesore pedonale qe shtrihet perreth kalase, rekomandohet qe materialet te transportohen duke perdorur rrugen Muzak Topia prane sheshit te ndertimit.
  - Lumi Osum kalon permes qytetit te Beratit dhe nevojitet t'i kushtohet vemendje e vecante gjate ndertimit, me qellim qe te evitohet hedhja e mbetjeve te ngurta ne kete lume (aksidentalisht ose jo).

## Monitorimi

Monitorimi i ndikimeve ne mjedis dhe zbatimi korrekt i masave zbutese eshte nje kerkese edhe e donatorit, Bankes Boterore.

Te gjitha masat zbutese te renditura ne tabelen e PMSM ne fund te ketij dokumenti do te monitorohen gjate zbatimit te punimeve.

Fondi Shqiptar i Zhvillimit do te monitoroje zbatimin cdo jave dhe do te hartoje nje liste kontrolli per secilen vizite ne terren ne lidhje me plotesimin e kriterëve te vendosura ne Planin e Menaxhimit Social dhe Mjedisor. Njesia e Mjedisit e FSHZH do te pergatite raporte mujore mjedisore, duke trajtuar te gjitha problemet e identifikuar gjate vizitave ne terren dhe duke dhene rekomandime per masat qe duhet te merren.

Sipas ligjit shqiptar nuk nevojitet leje mjedisore per kete projekt, prandaj raportimi periodik tek Agjencia Kombetare e Mjedisit nuk eshte i detyrueshem.

Punimet e ndertimit do te supervizohen nga nje supervisor i licensuar per kete tip punimesh, si dhe nga Bashkia Berat dhe nga Instituti i Monumenteve te Kultures, per shkak te te qenit sit UNESCO i trashegimise kulturore.

Megjithate, meqenese instrumentet e mbrojtjes mjedisore dhe sociale konsiderohet nje pjese integrale dhe e rendesishme gjate zbatimit te projekteve te Bankes Boterore, monitorimi dhe raportimi do te kryhen sic kerkohet nga Banka Boterore.

## **Forcimi i kapaciteteve**

Operatori dhe/ose supervizori duhet te jene plotesisht te trainuar ne lidhje me zbatimin e PMSM. Stafit i FSHZH do te kryejne trainime sipas nevojës mbi zbatimin dhe raportimin e PMSM, ne perputhje me udhezimet e Bankes Boterore dhe te Kornizes se Menaxhimit Social dhe Mjedisor.

## **Raportimi**

Operatori dhe/ose supervizori do te raportojne mbi zbatimin e PMSM. Raporti do te perfshije nje kapitull mbi performancën mjedisore, bazuar ne objektet e trajtuara ne PMSM. Formati i raportit do te dakordsohet midis operatorit/supervizorit dhe FSHZH. Ne rast aksidentesh apo ndikimesh negative ne mjedis (te paparashikuara nga PMSM apo VNM), inxhinieri i superzorit do te raportojne prane FSHZH. Per shkak te faktit qe projekti eshte sit i trashegimise kulturore, supervizori duhet te jete i licensuar nga IKM.

Instituti i Monumenteve te Kultures, ashtu si dhe Bashkia Berat, do te monitorojne nga afer projektin gjate zbatimit dhe do te adresojne ceshtjet qe ata i quajne te rendesishme, per shkak te te qenit sit kulturor.

## **Informimi dhe prezantimi ne publik**

E drejta e publikut per te qene i informuar eshte nje proces i detyrueshem si rrjedhoje e te qenit pale ne konventen e Aarhusit.

Pas miratimit te financimit te projektit, Bashkia Berat, ne bashkepunim me FSHZH, do te vere ne dispozicion te publikut projektin teknik. Perderisa ky projekt nuk ka nevojë per leje mjedisore, konsultimi ne kuadrin e VNM nuk eshte i detyrueshem. Megjithate, ne perputhje me politikat e Bankes Boterore (OP 4.01 dhe shperndarja e informacionit), PMSM do te shperndahet ne gjuhen shqipe ne Berat (Bashkia Berat dhe ne faqen web te FSHZH), si dhe do te konsultohet se bashku me Kornizen e Menaxhimit Social dhe Mjedisor ne Tirane perpara vleresimit te projektit. Komentet dhe sugjerimet qe mblidhen ne kuader te konsultimeve me publikun qe do te organizohen perpara vleresimit, do te merren ne konsiderate ne versionin me te fundit te dokumenteve te mesiperme.

**Tabela 1:**

**A: Plani i Menaxhimit Social dhe Mjedisor**

### A. Plani i masave zbutese sociale dhe mjedisore

Faza	Ceshtja	Masat zbutese	Kosto (EUR)		Pergjegjesia institucionale		Komente
			Instalimi	Zbatimi	Instalimi	Zbatimi	
<b><u>Parandertimore</u></b>	<i>Pastrimi i vendit te punes nga materialet inerte, dherat; largimi i antenes ekzistuese dhe ndertesese se braktisur</i>	Ne konsultim me Bashkine Berat, jep nje metode te pershtatshme per riciklimin e materialeve te ndertimit dhe metalet per skrap	-	<b>7,413</b>	FSHZH/Bashkia Berat	Kontraktori	Sic jepet ne preventiv
<b><u>Parandertimore</u></b>	<i>Materialet e marra nga vende te jashteligjshme apo te paautorizuara mund te shkaktojne presion mbi burimet natyrore</i>	Perdor gurore te licensuara ekzistuese Kerkese per aprovim zyrtar apo license te vlefshme shfrytezimi	-	-	Gurore	Kontraktori duhet te kete te gjitha lejet	Nuk do te perdoret asphalt gjate rehabilitimit. Gure specifike do te perdoren ne perputhje me projektin teknik
<b><u>Ndertimi</u></b>	<i>Pluhurat e ngritura gjate transportit te materialeve te gurit</i>	Te laget ngarkesa ose te mbulohet	-	70/muaj	Kontraktori i ndertimit	Kontraktori i ndertimit	To be specified in bid documents
<b><u>Ndertimi</u></b>	<i>Pluhurat e ngritura gjate punimeve te ndertimit</i>	te laget kantieri dhe venddepozitimet e materialeve	NA	100/muaj	Kontraktori i ndertimit	Kontraktori i ndertimit	To be specified in bid documents.
<b><u>Ndertimi</u></b>	<i>Ndotja e ajrit dhe zhurmat prej makinerive ne terren, transporti dhe ndjegja e motoreve ne kantier</i>	Te mos lejohen makinerite te ndezura ne kantier  Perdorni makineri te testuara dhe te pershtatshme Nuk lejohet djegia e hapur apo e mbyllur ne asnje menyre ne kantier	Minimal	Minimal	Kontraktori i ndertimit	Kontraktori i ndertimit	
<b><u>Ndertimi</u></b>	<i>Shqetesim nga zhurmat per njerezit dhe kafshet</i>	Te kontrollohet qe zhurmat e cliruara te mos kalojne normat e vendosura ne rregullore (85 dB per mjediset urbane, jashte).	minimal	50/muaj	Kontraktori i ndertimit	Kontraktori i ndertimit	To be specified in bid documents.
<b><u>Ndertimi</u></b>	<i>Trafiku qe mund te krijojte zhurma, clirim nga djegia, ngarkim trafiku perreth kantierit</i>	Te kryhet transporti i materialeve ne oret me trafik minimal. Te perdoren rruge alternative per te minimizuar ngarkesen e trafikut. Punimet duhet te kryhen ne menyre te alternuar njehere ne njerene ane te rruges, njehere ne tjetren me qellim qe te lihet rruga e lire per kalimntaret.	NA	minimal	Kontraktori i ndertimit	Kontraktori i ndertimit	
<b><u>Ndertimi</u></b>	<i>Shqetesimi i trafikut gjate</i>	Plani i menaxhimit te trafikut me	Sic	minimal	Kontraktori i	Kontraktori i	Masat perfshihen ne Planin e

Faza	Ceshtja	Masat zbutese	Kosto (EUR)		Pergjegjesia institucionale		Komente
			Instalimi	Zbatimi	Instalimi	Zbatimi	
	aktivitetete te ndertimit	masa ate pershtatshme per te drejtuar trafikun dhe te lehta per t'u zbatuar; ne bashkepunim me autoritetet lokale, perfshire policine e trafikut	specifikohet ne dokumenta t e tenderit		ndertimit	ndertimit	Menaxhimit te Trafikut (Dokumentat e tenderit)
<b><u>Ndertimi</u></b>	Siguria e kembesoreve dhe mjeteve	Ndricim i pershtatshem dhe shenja te mirepercaktuara te sigurise. Njoftim ne media per fillimin e punimeve	Sic percaktohet ne dokumenta t e tenderit	minimal	Kontraktori i ndertimit	Kontraktori i ndertimit	
<b><u>Ndertimi</u></b>	Ndotja e ujit dhe e tokes nga depozitimi i papershtatshem i materialeve, menaxhimi dhe perdorimi i makinerive te ndertimit	Organizo dhe mbulo zonat e depozitimit te materialeve; riperdor token per rimbullimin e sistemit te kullimit, izolo zonat e larjes se materialeve duke zgjedhur zona per larje qe nuk rrjedhin direkt ne uje; instalo pajisje per kontrollimin e rrjedhjeve. Siguro menaxhim te mire te mbetjeve me qellim qe te parandalohet ndotja. Vendos nje mekanizem per kontrollin e rrjedhjeve dhe per nderhyrje emergjente per kontrollin e rrjedhjeve.	Sic percaktohet ne dokumenta t e tenderit	50 / muaj	Kontraktori i ndertimit	Kontraktori i ndertimit	Rekomandohet qe guret dhe materialet e tjera qe do te largohen, te riperdoren dhe riciklohen sipas keshillave te Institutit te Monumenteve te Kultures dhe Bashkise.
<b><u>Ndertimi</u></b>	Ndotja e ujit dhe e tokes nga depozitimi i papershtatshem i mbetjeve	Largo mbetjet ne vendet e pershtatshme te mbrojtura nga rrjedhjet, ne bashkepunim me Bashkine Berat. Per depozitim e perkohshem te mbetjeve, zgjidh nje zone me siperfaqe te papershkueshme, sa me larg nga vija ujore. Mblidh dhe menaxho ne menyre te pershtatshme te gjitha mbetjet, perfshire materialin e germuar qe mund te largohet ne vende te miratuara nga Bashkia.	minimal	100/muaj pervec 3,840 EUR te parashikuara nga preventiv	Kontraktori i ndertimit	Kontraktori i ndertimit	Shumica e mbetjeve te gjeneruara mund te riciklohen

Faza	Ceshtja	Masat zbutese	Kosto (EUR)		Pergjegjesia institucionale		Komente
			Instalimi	Zbatimi	Instalimi	Zbatimi	
<b><u>Ndertimi</u></b>	Ndotja potenciale e tokes dhe ujit nga mirembajtja e papershtatshme dhe furnizimi i pajisjeve	Menaxhimi i pershtatshem i lubrifikuesve, karburantit dhe tretesve me ane te depozitimit te sigurte; te sigurohet furnizimi me karburant dhe te mirembahen pajisjet; te mblidhen te gjitha mbetjet dhe te largohen ne vendin e caktuar. Ne rast rrjedhjeje, toka e ndotur duhet te mblidhet dhe te largohet si mbetje e rrezikshme. Mbetjet duhet te mblidhen ne konteinere te vecante. Nevojitet te kete nje mekanizem te kontrollit te rrjedhjeve dhe te kete plan emergjence per kontrollin e rrjedhjeve.	minimal	minimal	Kontraktori i ndertimit	Kontraktori i ndertimit	Bashkia Berat duhet te jape leje me shkrim per nje vend te pershtatshem depozitimi te mbetjeve perpara fillimit te punimeve te ndertimit
<b><u>Ndertimi</u></b>	Nderhyrje ne skemat ekzistuese te kullimit e shkarkimit te ujerave duke krijuar ujera te ndenjura	Ne perputhje me projektin teknik, te ruhet gjendja natyrale e shkarkimit	minimal	minimal	Kontraktori i ndertimit	Kontraktori i ndertimit	
<b><u>Ndertimi</u></b>	Shendeti dhe siguria ne pune e punetoreve	Te pajisen punetoret me instruksione mbi sigurine ne pune dhe me pajisje mbrojtese (syze, maska, helmata, cizme, etj; sigurimi i trafikut; pajisje te emergjences mjekesore te jene te pranishme ne kantier).		minimal	Kontraktori i ndertimit	Kontraktori i ndertimit	
<b><u>Ndertimi</u></b>	Ndikimi mbi vegjetacionin, pemet, lendinat, etj	Pastrimi i vegjetacionit duhet te mbahet ne minimum dhe te kryhet zevendesimi i mbjelljeve, ne perputhje me masat per mbrojtjen habitateve dhe brigjeve te lumit.	NA	Ne perputhje me rregulloret kombetare, per 1 peme qe pritret, duhet te mbillen 3.	Kontraktori i ndertimit; Drejtoria e Pyjeve		
<b><u>Ndertimi</u></b>	Gjetjet rastesore te objekteve me interes kulturor dhe historik	Ne rast te gjetjes se objekteve rastesore gjate germimeve dhe		Ne rast te gjetjeve	Kontraktor, FSHZH,		Legjislacioni shqiptar detajon te gjitha veprimet ne rast te

Faza	Ceshtja	Masat zbutese	Kosto (EUR)		Pergjegjesia institucionale		Komente
			Instalimi	Zbatimi	Instalimi	Zbatimi	
		punimeve te pergjithshme, punimet do te ndalojne menjehere, zona do te sigurohet dhe autoritetet perkatese do te informohen brenda 3 ditesh. Autoritetet do te kene 15 dite ne dispozicion per t'u pergjigjur dhe per te detajuar masat qe duhet te merren per te vazhduar me punimet.		rastesore, pronari i projektit do te paguaje sipas ligjit shqiptar per te gjitha investigimet	Bashkia Berat		gjetjeve rastesore.
<b><u>Ndertimi</u></b>	Kushtet e punes dhe punesimit  <i>a)Parandalimi i semundjeve dhe vizitat mjekesore</i>  <i>b)Krijimi i vendeve te reja te punes</i>  <i>c)Akomodimi i punonjesve</i>  <i>d)Siguria e punonjesve ne kantier</i>	a) Ekzaminime shendetesore parandaluese per punonjesit, trainime per parandalimin e semundjeve, edukimi/informimi te lidhura me SST  b) Informimi i popullsise lokale per vendet e lira te punes. Perfshirje maksimale e punetoreve lokale.  c) Nevojat per akomodim do te vleresohen ne te gjitha kampet e punetoreve. Te sigurohet akomodim standard.  d) Te pajisen punonjesit me instruksione per sigurine dhe me pajisje mbrojtese (syze, maska, helmata, cizme, etj). b) Trainimi i punetoreve te ndertimit c) Mekanizmi i ankimimit per punonjesit per te ngritur ceshtje te arsyeshme ne lidhje me punen (komente ose ankesa)	Sic specifikohet ne preventiv	minimal	Kontraktori i ndertimit, FSHZH	Kontraktori i ndertimit	eshte kerkese ligjore pajisja me mjete mbrojtese e punetoreve
<b><u>Funksionim/mirembajtia</u></b>	Shqetesim nga zhurmat per popullsine lokale dhe punetoret shkaktuar nga punimet e mirembajtjes ne rruge, ndricim dhe piken panoramike	te kufizohen aktivitetet gjate dites (ose sic bihet dakord me autoritetet lokale).	Minimal	minimal	Kontraktori i mirembajtjes/NjQV	Kontraktori i mirembajtjes/NjQV	Te specifikohet ne dokumentat e kontrates se mirembajtjes – specifikimet teknike per realizimin e punimeve te mirembajtjes, ne bashkepunim

Faza	Ceshtja	Masat zbutese	Kosto (EUR)		Pergjegjesia institucionale		Komente
			Instalimi	Zbatimi	Instalimi	Zbatimi	
							<p>me Institutin e Monumenteve te Kultures.</p> <p>Rekomandohet qe punimet e mirembajtjes nga autoritetet pergjegjese, sic vendoset ne bashkepunim me Institutin e Monumenteve te Kultures.</p>



## **B: Plani i Monitorimit Mjedisor dhe Social**

Faza	Cili aktivitet/ndikim do te monitorohet?	Ku do te monitorohet?	Si do te monitorohet/tipi i pajisjeve te monitorimit	Kur do te monitorohet? (frekuenca e matjeve ose vijimesia)	Pse do te monitorohet parametri? (Opsionale)	Indikatorët	Kosto		Pergjegjesia institucionale	
							Vendosja	Funksionimi	Vendosja	Funksionimi
<b>Parandertimore</b>	Pajisja me leje apo licence te vlefshme per gurore dhe materiale te tjera	Ne vendndodhjen e gurores	Inspektim i te gjitha dokumenteve te nevojshme	Perpara fillimit te punes	Per te siguruar perdorim te qendrueshem te materialeve	Pajisja me miratim zyrtar apo licence te vlefshme	-	-	Operatori i gurores	Operatori i gurores
<b><u>Ndertimi</u></b>	Mbulimi ose lagia e materialeve te transportuara qe mund te gjenerojne pluhur, si guret, rera ose zhavorri	Vendi i punes – cdo pajisje	Supervizim	Ne vijimesi	Per te evituar ndotjen e ajrit	Kamiona te mbuluara. Raportet e inxhinierit supervisor	-	minimale	FSHZH	Supervizori
<b><u>Ndertimi</u></b>	Ngarkese ne kantier, shqetesim i trafikut, ankesa per menaxhimin e trafikut	Ne kantier	Supervizim pamor	Rregullisht nga supervisor	Per te siguruar shqetesim minimal per trafikun	Numri i ankesave te marra		minimal	a) FSHZH	Supervizori
<b><u>Ndertimi</u></b>	Dentim i struktures se tokes, rreshqitje e bankinave	Kantier	Supervizim	Inspektime te palajmeruara gjate punimeve, pas shirave te rrembyeshem	Per te siguruar ndikime minimale ne toke	Rreshqitje dherash, erosion, bankina te demtuara	-	minimal	FSHZH	minimal
<b><u>Ndertimi</u></b>	Shqetesime zhurmash per njezetit dhe kafshet, si dhe punetoret ne kantier	Kantier, shtepite me te aferta	Mates zhurmash, inspektim	Njehere per secilen makineri kur fillojne punimet dhe pas cdo ankesa	Siguro perputhjen e punimeve me mjedisin shendetin dhe sigurine	Nr i ankesave te regjistruara	minimal	minimal	FSHZH	Supervizori
<b><u>Ndertimi</u></b>	Parametrat e ndotjes se ajrit, pluhurave dhe grimcave	Ne kantier	Marrje mostrash	Pas ankesave	Per te siguruar emetime minimale gjate punimeve	Nr i ankesave te regjistruara, raportimet tek autoritetet mjedisore	minimal	100/muaj	FSHZH	Supervizori
<b><u>Ndertimi</u></b>	Cilesia e ujit dhe e dheut (grimca ne suspension, vajra dhe graso)	Ne dhe prane kantierit	Marrje mostrash	Pas ankesave	Per te evituar rrjedhjet gjate punimeve	Nr i ankesave te regjistruara	minimal	minimal	FSHZH	Supervizori
<b><u>Ndertimi</u></b>	Sinjalistika e vendosur	Ne dhe prane kantierit	Vizualisht nga supervisor	Rregullisht	Per te siguruar vendosjen e qarte te shenjave te sigurise	Nr. i shenjave	minimal	FSHZH	Supervizori	minimal

<b><u>Ndertimi</u></b>	Largimi i mbetjeve ne vendin e autorizuar	Ne kantier per mbledhjen ne kohe dhe largimin per tek vendi i depozitimit	Percaktimi zyrtar nga NjQV	Perpara fillimit te punimeve	Per te siguruar menaxhim te mire te mbetjeve	Percaktimi nga Bashkia, sasia e mbetjeve qe do te largohen	minimal	FSHZH	Supervizori	minimal
<b><u>Ndertimi</u></b> / <i>Siguria e punetoreve</i>	Pajisjet mbrojtese (syze, maska, helmata, cizme, etj. Organizimi i trafikut )	Kantier	Inspektime	Inspektime te palajmeruara gjate punimeve		Nr i aksidenteve ne pune te regjistruara	-	minimal	Supervizori, FSHZH	Supervizori
<b><u>Ndertimi</u></b> / <i>Demtimi i, pemeve, lendinave, etj.</i>	Humbje e/ndikim ne vegjetacion	Kantier	Supervizim, raporte fotografike	Gjate furnizimit me materiale dhe ndertimit		Raporte te vizitave te shpeshta te ekspertit te mjedisit		minimal	Supervizori, FSHZH	
<b><u>Ndertimi</u></b> / <i>Gjetja rastesore e objekteve</i>	<i>Pronat kulturore</i>	Kantier	Vizitat e ekspertit nga IMK, inspektime te rregullta	Ne vijimesi		Katalogu i objekteve te gjetura, perfshire dokumentim fotografik dhe me shkrim	Duhet te jete pjese e aktiviteteve te rregullta	minimal	Supervizori, FSHZH, IMK	Supervizori, IMK, FSHZH
<b><u>Funksionimi</u></b> <i>Siguria e mjeteve dhe kembesoreve kur nuk ka aktivite ndertimi</i>	Vizibiliteti	Ne dhe prane kantierit	Observim	Nje here ne jave ne darke		Numri i shenjave paralajmeruese, numri i aksidenteve te regjistruara	minimal	minimal	LGU	Kontraktori i mirembajtjes

Shtim i mbetjeve urbane per shkak te rritjes se numrit te vizitoreve ne vend	Ndikim visual	Ne apo prane vendit te punes	Vizita ne kantier dhe komunikim me autoritetet lokale	Njehere cdo dy dite nga NjQV per arsye mirembajtje	Per arsye estetike	Mungesa e mbetjeve ne toke, kosha te zbrazeta	Duhet te jete pjese e aktiviteve qe kryhen rregullisht nga NjQV		NjQV	NjQV
a)Parandalimi i semundjeve dhe ekzaminimet shendetesore b)Krijimi i vendeve te reja te punes c)Akomodimi i punonjesve d)Siguria e punonjesve ne kantier	1) Ekzaminime shendetesore per punonjesit, 2) Trainim per parandalimin e semundjeve, perfshire SST 1)Informimi i popullise lokale per vendet e punes 2)Perfshirjae punetoreve lokale 3) Vleresim i nevojave per akomodim. 4) Standardet e akomodimit 1) Instruksione mbi sigurine dhe pajisje mbrojtese (syze, maska, helmeta, cizme, etj). Organizimi i sigurte i trafikut. 3) Mekanizmat e ankimimit te jene te disponueshem. Pike fokale per ankimimet.	Ne apo prane kantierit	Vizita ne terren dhe komunikim me punonjesit dhe komunitetin	Njehere ne jave nga FSHZH	Per te siguruar zbatueshmerin e korrekte te kriterave per shendetin dhe sigurine	Punonjesit te qarte dhe te informuar mbi procedurat, te pajisur me mjete mbrojtese	Duhet te jete pjese e aktiviteve rutine	Minimal	FSHZH, supervisor, kontraktor	supervisor, kontraktor

