



# Sommaire

---

<b>1</b>	<b>INTRODUCTION</b>	<b>1</b>
1.1	GENERALITES. JUSTIFICATION DE L'ETUDE	1
1.2	OBJECTIFS	1
<b>2</b>	<b>CADRAGE DU PROJET</b>	<b>2</b>
2.1	PRESENTATION GENERALE DU PROJET. PRINCIPALES SPECULATIONS AGRICOLES VISEES	2
2.2	PROBLEMES LIES AUX PARASITES DE QUELQUES CULTURES	5
2.2.1	Bref aperçu du cas général	5
2.2.2	Cas du coton	5
2.2.3	Cas de la canne à sucre	6
2.3	POLITIQUE NATIONALE SUR LA GESTION DES PESTICIDES	7
2.4	LEGISLATION SUR LES PESTICIDES	7
2.4.1	Législation nationale	7
2.4.1.1	Législation environnementale de base	7
2.4.1.2	Législation sectorielle sur les pesticides	8
2.4.2	Conventions internationales liées aux pesticides	16
2.4.3	Politiques de sauvegarde déclenchées	17
2.4.3.1	PO 4.09 : Lutte antiparasitaire	17
2.4.3.2	Politique de diffusion de l'information du 1 <sup>er</sup> Juillet 2010	17
2.4.3.3	General Environmental, Health and Safety Guidelines (Avril 2007)	17
<b>3</b>	<b>ANALYSE DE L'EXISTANT</b>	<b>18</b>
3.1	HOMOLOGATION	18
3.2	CARACTERISATION DES PESTICIDES ET DES PRATIQUES D'UTILISATION	19
3.2.1	Pesticides	19
3.2.1.1	Classes	19
3.2.1.2	Contrôle assuré par la Direction de la protection des végétaux	21
3.3	EVALUATION DES PRATIQUES D'UTILISATION	21
3.4	CAPACITES INSTITUTIONNELLES	21
3.4.1	Organigramme et fonctionnement du PIC	21
3.4.2	Les Régions	23
3.4.3	Les Communes	23
3.4.4	Les Services déconcentrés de l'Etat	23
3.5	ANALYSE DES TEXTES EXISTANTS	23

3.6	EVALUATION DES PLANS DE FORMATION DISPONIBLES	23
<b>4</b>	<b>PRINCIPAUX IMPACTS NEGATIFS LIES AUX PESTICIDES</b>	<b>24</b>
4.1	IMPACTS ECOLOGIQUES POSSIBLES	24
4.2	IMPACTS POSSIBLES SUR LA SANTE HUMAINE	25
4.3	IMPACTS NEGATIFS POSSIBLES SUR L'ECONOMIE LOCALE / REGIONALE	26
4.4	PROBLEMES TRANSFRONTIERES	26
4.4.1	Distillation atmosphérique	26
4.4.2	Gestion des stocks de pesticides obsolètes (Convention de Bâle)	26
4.5	MESURES PROPOSEES	27
<b>5</b>	<b>PLAN DE GESTION DES PARASITES ET DES PESTICIDES</b>	<b>28</b>
5.1	OBJECTIFS	28
5.2	ACTIVITES ET RESULTATS ATTENDUS	28
5.3	BESOINS EN FORMATION	28
5.3.1	Règles générales de manipulation	28
5.3.2	Stockage	29
5.3.3	Calibrage des équipements et dosage	29
5.3.4	Mesure du volume	29
5.3.5	Epandage	29
5.3.6	Cas de fuites / déversements	30
5.3.7	Elimination des emballages vides	30
5.3.8	Bonnes pratiques	30
5.4	CHOIX DES SEMENCES	31
5.5	LUTTE BIOLOGIQUE	31
5.6	CONTRIBUTION A L'AMELIORATION DE LA PRATIQUE DE LA GESTION INTEGREE DES PARASITES	31
<b>6</b>	<b>STRATEGIE DE MISE EN ŒUVRE</b>	<b>31</b>
6.1	STRATEGIE DE LUTTE INTEGREE CONTRE LES PRINCIPAUX PARASITES	31
6.2	ARRANGEMENTS INSTITUTIONNELS	31
6.3	SUIVI ET EVALUATION	32
6.3.1	Milieus physiques	32
6.3.2	Milieus biologiques	32
6.3.3	Santé humaine	32
6.4	PREOCCUPATIONS LIEES A LA DURABILITE	33
6.5	PLAN DE TRAVAIL ET BUDGET	33

## ANNEXES

Annexe 1: Zones d'action et activités prévues dans le Corridor Nord .....	35
Annexe 2: Zones d'action et activités prévues dans le Corridor Sud-ouest .....	36
Annexe 3: Liste des pesticides homologués à Madagascar au 7 Août 2014 .....	37

## FIGURES

Figure 1: Phases de l'homologation.....	18
Figure 2: Organisation du Projet PIC .....	22

## TABLEAUX

Tableau 1: Parasites du coton généralement rencontrés vs Pesticides.....	6
Tableau 2: Toxicité de quelques produits bio-commerciaux.....	6
Tableau 3: Aperçu sur le contenu de quelques instruments juridiques.....	10
Tableau 4: Pesticides de synthèse interdits ou strictement réglementés.....	15
Tableau 5: Liste des matières actives homologuées au 7 Août 2014 .....	19
Tableau 6 : Plan de travail et budget prévisionnel pour une Région (USD) .....	33

## SIGLES ET ABREVIATIONS

Français	Anglais	Signification
CGES	ESMF	Cadre de gestion environnementale et sociale
CPR	RPF	Cadre de politique de réinstallation
	DBI	Doing Business Indicators
EIES	ESIA	Etude d'impact environnemental et social
FOFIFA		Centre de Recherches sur l'Agriculture
MPME	MSME	Micro, petites et moyennes entreprises
OMS	WHO	Organisation Mondiale de la Santé
GUIDE	OSS	Guichet unique des investissements pour le développement économique (One Stop Shop)
PAR	RAP	Plan d'action de réinstallation
PIC	IG2P	Projet Pôles Intégrés de Croissance
PCP	PIC	Prior informed consent (Convention de Rotterdam)
PGE	EMP	Plan de gestion environnementale
PGPP	PMP	Plan de Gestion des Parasites et des Pesticides
PME	SME	Petites et moyennes entreprises
POPs	POPs	Polluants organiques persistants
PPD	PPD	Plateforme "public-privé" de dialogue
TdR	ToR	Termes de référence

# 1 INTRODUCTION

## 1.1 GENERALITES. JUSTIFICATION DE L'ETUDE

D'un côté, durant les six dernières années, la filière agribusiness (notamment le coton, la canne à sucre et quelques autres spéculations agricoles) est l'un des rares secteurs de l'activité économique qui a connu un certain regain (qui est, toutefois, limité à quelques zones) et ce, malgré la crise sociopolitique qui a perduré pendant cinq ans. De l'autre côté, le Projet Pôles Intégrés de Croissance (PIC) est une initiative du Gouvernement Malagasy visant à réduire la pauvreté en soutenant la croissance économique de certaines régions à fort potentiel. La Phase I sera clôturée d'ici la fin de l'année 2014 mais une seconde phase est prévue pour démarrer au premier trimestre de l'année 2015.

A ce titre, le Projet a obtenu de la Banque Mondiale/IDA une allocation en vue de concevoir et de préparer une seconde phase du projet qui s'étendra aux régions DIANA et ATSIMO ANDREFANA, en particulier sur l'axe Antsiranana (Diégo-Suarez) – Ambanja, au Nord du pays, et sur le corridor Sud-ouest de Madagascar (notamment l'axe Toliara - Morombe)

Dans le cadre de cette préparation, diverses activités visant à développer le tourisme et les exportations dans ces deux régions sont actuellement à l'étude. En effet, par effet d'entraînement, ces secteurs d'activité pourront favoriser la création de nouveaux emplois et le développement d'activités génératrices de revenus bénéficiant aux économies locale, régionale et nationale.

En respect de la législation nationale et des politiques de sauvegarde de la Banque, cette nouvelle initiative sera soumise à une étude minutieuse aux plans social et environnemental afin que les investissements prévus causent le moins de dommages possible et apportent le maximum d'avantages à l'Environnement et, surtout, aux populations vivant dans les zones cibles.

Quoique les activités n'aient pas encore été définies d'une manière claire, des appuis sont prévus pour quelques spéculations de la filière agribusiness. Or, la réalisation de certaines activités qui tendent à intensifier et/ou à diversifier la production agricole peut, de manière directe ou indirecte, nécessiter l'utilisation de pesticides ou accroître la quantité des pesticides déjà utilisés, déclenchant ainsi la préparation d'un Plan de gestion des parasites et des pesticides. Ainsi, cette étude se rapporte-t-elle à la préparation d'un Plan de gestion des parasites et des pesticides : il sera mis en œuvre tout au long du projet.

## 1.2 OBJECTIFS

Les objectifs d'un tel plan sont multiples. Il s'agit de :

- Evaluer la capacité du cadre institutionnel et réglementaire à mettre en œuvre une gestion sécuritaire, efficace et rationnelle des parasites et des pesticides et d'incorporer dans les composantes du projet les mesures requises de renforcement des capacités.
- Promouvoir l'utilisation de méthodes de contrôle biologique et de réduire la dépendance par rapport aux pesticides chimiques, et de

- S'assurer que les risques sanitaires et environnementaux associés à l'utilisation de pesticides soient minimisés.

## 2 CADRAGE DU PROJET

### 2.1 PRESENTATION GENERALE DU PROJET. PRINCIPALES SPECULATIONS AGRICOLES VISEES

Afin de dynamiser le secteur privé et de créer de nouveaux emplois par l'utilisation de la haute intensité de main d'œuvre dans les régions cibles de l'ANOSY, DIANA et ATSIMO-ANDREFANA, le Projet PIC-II se propose de mettre en œuvre un ensemble d'initiatives de développement dans des zones cibles dites « Pôles » ou « Corridors de Croissance »

Compte tenu des réalités qui prévalent dans chaque Corridor de croissance, leurs potentiels ainsi que leurs besoins varient.

Suite à des évaluations préliminaires, les 3 composantes suivantes ont ainsi été prévues :

#### **(1) Composante 1 : Renforcement de l'environnement des affaires pour stimuler l'esprit d'entreprise et l'investissement**

Cette composante ambitionne de renforcer la résilience et la croissance du secteur privé, de restaurer la gouvernance économique et la confiance du secteur privé, et de promouvoir et faciliter l'investissement privé et la création d'emplois par l'amélioration de l'environnement favorable au niveau national pour l'entrepreneuriat et l'investissement.

Elle comprend plusieurs sous-composantes :

##### Sous-composante 1.1: Amélioration du climat des investissements

Un certain nombre de réformes du climat d'investissement sont de haute priorité pour renforcer la confiance du secteur privé et faciliter l'esprit d'entreprise et d'investissement. Cette sous-composante aidera à réduire les coûts de transaction et à accroître la conformité à travers la réforme juridique, réglementaire et administrative.

Elle comprend plusieurs activités :

- Mise en place d'une plateforme de dialogue PPD et réforme des DBI
- Renforcement du GUIDE afin de faciliter l'entrepreneuriat
- Amélioration du Droit des affaires et du système de taxation. Elle inclut la formalisation de certaines PME.

##### Sous-composante 1.2: Promotion des PPP et de l'investissement privé

Appuyer les capitaux privés, l'expertise et les réseaux de distribution et de vente sont essentiels pour stimuler la croissance économique à Madagascar. Cette sous-composante financera de l'assistance technique, des programmes de renforcement de capacité et des équipements afin de (i) renforcer les capacités pour la promotion de l'investissement au niveau de l'EDBM qui vient d'adopter une démarche d'autonomisation (ii) mettre en place un cadre juridique et réglementaire de PPP, de renforcer les capacités pour concevoir et mettre en œuvre des partenariats public-privé, et développer un cas de PPP pilote (iii) évaluer et soutenir le développement d'Ehoala Park - PPP existant soutenu par PIC1 et (iv) mettre en place un fonds catalytique dans le but de booster l'investissement privé dans les trois régions cibles.

Cette sous-composante comprend plusieurs activités :

- Renforcement des capacités pour la promotion et la facilitation des investissements
- Renforcement des capacités pour concevoir et mettre en œuvre des partenariats public-privé
- Mise en place du MBIDF : Fonds de Commerce et de l'Infrastructure pour Madagascar ou « Madagascar Business and Infrastructure Development Facility »

**(2) Composante 2 : Croissance sectorielle dans les Régions ATSIMO-ANDREFANA, ANOSY et DIANA**

Cette composante comprend des activités synergiques qui sont spécifiques à chaque Région sélectionnée et qui tendent à promouvoir en particulier le développement du Tourisme et de l'Agribusiness, tout en faisant bénéficier les populations les plus pauvres de l'amélioration des services ainsi délivrés.

Cette composante adoptera une approche essentiellement dictée par les marchés pour le développement de certains secteurs en profitant du réseau et de l'expertise de la SFI.

Dans la Région ATSIMO ANDREFANA, les activités du projet entreront en synergie avec les travaux de réhabilitation de la RN9 qui traverse de vastes zones agricoles et une zone littorale parsemée de petits hôtels et/ou éco-lodges ainsi que quelques parcs nationaux.

Dans la Région DIANA, le projet appuiera également des travaux de génie civil entre Ambanja et Antsiranana qui seront financés par la Banque (à travaux le projet PUPIRV) ainsi que par l'UE qui améliorera certaines sections.

Dans l'ANOSY, le projet continuera à appuyer le développement d'Ehoala Park ainsi que l'Agribusiness.

En somme, cette comprendra plusieurs sous-composantes:

Sous-composante 2.1 : Amélioration de la gouvernance locale

Cette sous-composante inclut les activités suivantes :

- (i) Renforcement de capacités au sein des Municipalités urbaines
- (ii) Renforcement de capacités dans les Communes rurales et Fokontany ciblées
- (iii) Renforcement de capacités des autorités régionales incluant la mise à jour et le développement de SRAT, PRD, PUDi, le développement de partenariats, l'amélioration des services publics dont les Délégation régionales du Tourisme, les Services des Domaines l'Agriculture, la Justice.
- (iv) Réhabilitation de bâtiments municipaux.

Sous-composante 2.2: Elimination des obstacles au développement liés aux infrastructures de base.

Cette sous-composante aura 2 principaux objectifs (i) éliminer les obstacles au développement liés aux infrastructures de base afin de permettre de nouveaux investissements dans les secteurs productifs et (ii) améliorer les services de base tels

l'approvisionnement en eau l'assainissement afin d'en faire profiter les populations urbaines les plus pauvres.

Les activités prévues dans cette sous-composante sont les suivantes:

- Rehabilitation de voiries urbaines
- Amélioration de l'accès à l'eau potable et à l'assainissement
- Amélioration de l'approvisionnement en énergie électrique et extension de réseaux de distribution

#### Sous-composante 2.3: Promotion du développement du Tourisme durable

- Amélioration du climat des investissements touristiques
- Amélioration de la compétitivité
- Promotion du tourisme régional incluant l'amélioration de certaines voies d'accès, la facilitation de croisières ...
- Mise à jour / appui à la préparation de Plan de développement touristique
- Promotion et marketing des destinations régionales

#### Sous-composante 2.4: Promotion durable du développement de l'agribusiness

A titre de rappel, on sait que, au point de vue cultural, Madagascar se divise en trois régions dont les climats sont très différents (i) l'Est, très pluvieux (2 à 4 m., se répartissant sur environ 180 jours de pluie), d'un bout de l'année à l'autre, pas très chaud (24°C en moyenne), à cultures riches (Vanille, Cacao, Café, etc.) et à population clairsemée (ii) le Centre plus froid (moyenne 13°), à pluies moins abondantes (1 500 mm.), à saison sèche longue, mais néanmoins assez humide (degré hygrométrique 75 à 80), à cultures pauvres (surtout le riz) et à population relativement dense et (iii) la façade Ouest, très chaude (27°C en moyenne), à pluies abondantes en une seule saison (1 300 mm), à saison sèche intégrale durant plus de sept mois, à cultures encore presque inexistantes et à population clairsemée. Les sols dans le Centre et dans l'Est sont toujours des argiles latéritiques souvent pauvres et impropres sans engrais à toute culture.

Dans l'ouest au contraire elles sont souvent riches en chaux, en acide phosphorique et en humus. Ces seules caractéristiques suffisent à éliminer immédiatement comme impropres à la culture du Coton les deux régions du Centre et de l'Est et pour indiquer que tous les efforts doivent être portés sur la façade occidentale.

Aussi, dans cette composante, est-il prévu, entre autres, d'appuyer les filières suivantes :

- Région Atsimo Andrefana : le coton, le pois du cap, le haricot, le maïs et d'autres produits végétaux. Le projet envisage la viabilisation d'environ 1 900 ha de terrain de culture, en sus à ce qui l'a déjà été par le projet PR`PIM de l'AfDB et en complément au nouveau projet PRIASO.
- Cas de la Région Anosy : il s'agira, essentiellement, du haricot, des baies roses et des fruits.



- Cas de la Région Diana : cacao, café, vanille, huiles essentielles, noix de cajou, canne à sucre.

### (3) **Composante 3** : Mise en œuvre du Projet. Suivi et évaluation. Impacts

Cette composante correspond à la gestion du Projet qui inclut le *staffing*, l'agence fiduciaire et comptable, les mesures de sauvegarde environnementale et sociale ainsi que le suivi / évaluation.

Le bureau de Nosy be sera déplacé à Antsiranana, celui de Tolagnaro fonctionnera à effectif réduit et un nouveau bureau sera créé à Toliara.

## 2.2 PROBLEMES LIES AUX PARASITES DE QUELQUES CULTURES

### 2.2.1 Bref aperçu du cas général

Dans le cadre de la protection des cultures, Madagascar fait face à de multiples ravageurs dont des criquets (*Locusta migratoria* et *Nomadacris septemfasciata*). La lutte y afférente est gérée par le Centre national antiacridien. Tous les ans, depuis plus d'une centaine d'années, les responsables utilisent des méthodes préventives et curatives.

Pour prévenir et lutter contre le paludisme, le Gouvernement organise tous les ans des campagnes de traitement intradomiliaire. Il y a encore une dizaine d'années, Madagascar était encore autorisé à utiliser du DDT mais, depuis lors, ce sont plutôt des pyréthriinoïdes qui sont utilisés.

Pour le cas général de la protection des végétaux, Madagascar a mis en place un Comité d'homologation de pesticides (voir plus loin)

**Encadré** : La classification des pesticides acceptée par la Banque Mondiale est celle de l'OMS :

- Classe IA / Extrêmement dangereux
- Classe IB : Dangereux
- Classe II / Moyennement dangereux
- Classe III : Non dangereux en usage normal

### 2.2.2 Cas du coton



Quand l'eau est suffisante, la fructification du cotonnier est abondante sur les sols fertiles du Sud-ouest. Toutefois, le cotonnier est une plante souvent attaquée par plusieurs ravageurs qui se nourrissent de ses feuilles, de ses capsules et/ou de ses boutons floraux. Ces parasites sont surtout constitués de chenilles (*Helicoverpa*, chenille à épines), vers rouges, mouches blanches, pucerons et acariens - *Oxycarenus* et punaises vertes vulgaires, *Dysdercus flavescens* (punaises rouges) et *Earias insulana*.

Ces ennemis du Coton se multiplient en saison des pluies sur les nombreuses malvacées rudérales qui croissent autour des

villages et se jettent en masse sur les cotonniers au moment où ceux-ci forment leurs capsules, moment qui coïncide avec celui où les plantes rudérales se dessèchent et ne peuvent plus nourrir leurs parasites.

L'attaque de ces parasites est d'autant plus dangereuse qu'ils sont plus nombreux pour un nombre plus restreint de cotonniers, c'est-à-dire, en d'autres termes, que les plantes rudérales nourricières sont plus nombreuses et les cultures de coton moins étendues.

Pour lutter contre ces ravageurs, outre les mesures préventives (rotation de cultures, cultures de plantes pièges telles que le tournesol, le maïs, le sorgho,...) et la lutte biologique (ennemis naturels), depuis peu, des planteurs utilisent la méthode de lutte directe par pulvérisation de produits bio-naturels (neem, piment rouge, cœur de bœuf, ricin) et des produits bio-commerciaux (Marigold, Batik, Success) qui sont utilisés en production de coton biologique.

Toutefois, pour les mêmes objectifs, d'autres ont recours à des pesticides de synthèse qui sont homologués.

Les produits bio-commerciaux homologués à Madagascar sont, entre autres :

**TABLEAU 1: PARASITES DU COTON GENERALEMENT RENCONTREES VS PESTICIDES**

Parasites les plus souvent rencontrés	Produits de lutte possibles
Chenilles ( <i>Helicoverpa</i> , chenille à épine) Vers rouges Mouches blanches Pucerons Acariens	Neem Piment rouge Cœur de bœuf Ricin Produits bio-commerciaux (MARIGOLD, BATIK, SUCCESS)

**TABLEAU 2: TOXICITE DE QUELQUES PRODUITS BIO-COMMERCIAUX**

Produits bio-commerciaux	Classification toxicologique (FAO/OMS)
MARIGOLD (huile essentielle)	Classe U (IV) : Produit non susceptible de présenter un danger en usage normal Xi: Irritant d'après les réglementations 67/748/CE, 2003/82/CE et 99/45/CE
BATIK ( <i>Bacillus thuringiensis</i> )	Classe U (IV) : Produit non susceptible de présenter un danger en usage normal
SUCCESS 4 (Spinosad 480g/l)	X: R50/53 : Très toxique pour les organismes aquatiques / Peut entraîner des effets néfastes à long terme pour l'environnement aquatique N : Dangereux pour l'Environnement

### 2.2.3 Cas de la canne à sucre

Pour lutter contre les parasites dans l'objectif d'accroître la production de canne, les planteurs utilisent divers types de pesticides :

Type de produit	Type de produit	Type de produit
<b>HERBICIDES</b> (moyennement utilisés)	<b>FONGICIDES</b> (peu utilisés)	<b>INSECTICIDES</b>

Type de produit	Type de produit	Type de produit
Cesaprim 500	Rayletus Parster	Marshal (c'est la formulation la plus utilisée)
Herbextis		
Harness		
Ipress Lombi		
Servian		
Amigan		
Glyphosate (2)		
Alvagine		
Glyphades		
Diuron(1)		
2-4-D (3)		
Gesaprim		
(1) : Diuron : Dichlorophényl Diméthyl urée, C <sub>9</sub> H <sub>10</sub> Cl <sub>2</sub> N <sub>2</sub> O (2) : Glyphosate : N Phosphomonomethylglycine, CH <sub>8</sub> NO <sub>5</sub> P (3) : 2-4-D : Dichlorophenoxyacetic acid		

## 2.3 POLITIQUE NATIONALE SUR LA GESTION DES PESTICIDES

À Madagascar, depuis 1993, la gestion phytosanitaire intégrée (GPI) a été adoptée comme stratégie officielle de protection des cultures par le Ministère en charge de l'Agriculture.

La définition de la GPI peut changer un peu selon les auteurs mais, selon la PO 4.09, la GPI est un ensemble de méthodes écologiques et faisant appel à l'initiative de l'agriculteur, qui visent à limiter le recours aux pesticides chimiques de synthèse. Il s'agit (a) de maîtriser les ravageurs (c'est-à-dire de les empêcher d'atteindre un niveau où ils causeraient un préjudice économique), plutôt que de chercher à les éradiquer (b) d'appliquer dans toute la mesure du possible des mesures non chimiques pour limiter le développement des populations d'organismes nuisibles et (c) de sélectionner et d'appliquer des pesticides, lorsque leur utilisation s'impose, d'une façon qui réduit au minimum les effets négatifs sur les organismes utiles, les êtres humains et l'environnement.

## 2.4 LEGISLATION SUR LES PESTICIDES

### 2.4.1 Législation nationale

#### 2.4.1.1 Législation environnementale de base

La Charte de l'Environnement Malagasy (loi 90.033 modifiée et complétée par les lois 97.012 et 2004/015), le décret n°99.954 modifié par le décret n°2004/167 portant Mise en compatibilité des investissements avec l'Environnement (communément appelé décret MECIE), et l'Arrêté n°6830/2001 sur la participation du public dans le processus d'évaluation environnementale constituent les bases du cadre légal et réglementaire de la législation environnementale à Madagascar.

Ce cadre définit la Politique nationale de l'Environnement, les normes de performance applicables et les niveaux de performance environnementale, de santé et de sécurité requis pour un projet donné.

A ces textes de base s'ajoutent des textes sectoriels, notamment la loi 98.029 portant Code de l'Eau et la loi 99.021 portant Politique de gestion et de contrôle des pollutions d'origine industrielle (étant entendu que les pesticides sont des produits industriels)

#### 2.4.1.2 Législation sectorielle sur les pesticides

Les principaux textes de base sont :

- ✓ L'Ordonnance n°86.013 du 17/09/86, la loi n°86.017 du 03/11/86 et le décret n°86.310 du 23/09/86 relatifs à la législation phytosanitaire à Madagascar obligent les intervenants de combattre les ennemis des cultures: « Le ministère chargé de l'agriculture diffuse et synchronise les informations relatives aux traitements préventifs et curatifs nécessaires au maintien du bon état sanitaire des végétaux et des produits végétaux. A cet effet, il organise la surveillance de l'évolution des organismes nuisibles aux cultures pour permettre la protection raisonnée des cultures et les interventions appropriées: lutte chimique, lutte biologique »

En outre, plusieurs autres textes ont été promulgués par l'Etat Malagasy en ce qui concerne les pesticides et du fait des risques potentiels liés à leurs utilisations (phytotoxicité, mauvaise application, impacts sur les espèces non cibles, impacts sur la santé humaine ...), aux résidus de pesticides qui risquent de se retrouver dans des denrées alimentaires, à la raréfaction / disparition d'insectes utiles ou d'espèces non cibles en général, effets sur la santé humaine)

- ✓ Le décret n°92-473 du 22 avril 1992 portant réglementation des produits agro pharmaceutiques: il précise les mesures nécessaires afin de minimiser les conséquences négatives d'applications des pesticides agricoles sur l'environnement. Ainsi la création d'un Comité Interministériel d'homologation a-t-il pour objectif de statuer sur tous les problèmes relatifs aux pesticides agricoles, de l'importation à l'application en passant par l'expérimentation, l'homologation et la distribution.

Ce comité est composé d'entités concernées par l'efficacité de la lutte, d'une part ainsi que par impacts négatifs potentiels sur l'environnement dont le Ministère chargé de l'Agriculture, les Centres de recherche agronomique, le Centre national de recherche sur l'environnemental, les Ministères en charge de la Santé Publique, de l'Elevage, de l'Eau, des Forêts, de l'Industrie, du Commerce et de l'Enseignement Supérieur.

Des sous-comités sont chargés d'étudier les dossiers avant toute séance plénière: biologie, toxicologie et écotoxicologie.

En application du Décret n°86.310 du 23/09/86 relatif à la législation phytosanitaire, plusieurs Arrêtés d'application sont en vigueur:

- L'arrêté n°7450/92 du 14/12/92 portant modalités de contrôle et d'échantillonnage des produits agropharmaceutiques: un contrôle de conformité aux normes d'homologation est fait systématiquement, de l'importation (à la douane) jusqu'au stockage avant utilisation afin d'éviter des fraudes.
- L'arrêté n°7451/92 du 14/12/92 portant normalisation de l'étiquetage des emballages des pesticides agricoles. L'étiquette doit indiquer: le contenu du récipient, le mode d'emploi, les mesures de sécurité
- L'arrêté n°7452/92 du 14/12/92 réglementant le stockage et le reconditionnement des pesticides agricoles en précisant le lieu, les normes et les mesures de sécurité

- L'arrêté interministériel n°467/93 du 03/02/93 réglementant l'importation, la fabrication et la distribution des pesticides agricoles: seules les entités autorisées par le Ministère chargé de l'agriculture peuvent importer, fabriquer, commercialiser, distribuer et faire des prestations de service en matière d'épandage des pesticides agricoles.

Ces entités sont requises d'employer une personne possédant les qualités exigées en la matière.

- L'arrêté n°6225/93 du 30/11/93 portant suspension et restriction d'utilisation de quelques produits phytosanitaires à haute toxicité, en application de la Convention de Stockholm (Chlordane, Diéldrine, Aldrine, Endrine, HCH et le DDT, Camphechlore (Toxaphène), Aldicarbe (carbamate) Lindane, Endosulfan, Heptachlore)
- L'arrêté n°6242/93 du 30/11/93 portant sur la demande d'homologation, l'autorisation de détention de point de vente et l'autorisation de vente.
- Le décret n°95092 du 31/01/95 instaurant les sanctions relatives aux infractions sur la commercialisation, la distribution et l'utilisation des produits agro pharmaceutiques et instaurant le dispositif de contrôle
- Le décret n°99798 du 06/10/99 portant homologation d'agents de lutte biologique et de biopesticides et réglementation de leur commercialisation et de leurs utilisations.
- La décision n°21-00/MinAgri/Mi du 24 mars 2000, décision ministérielle du Ministre de l'Agriculture (sur proposition de la DPV et de l'ONE)

Cette décision traite des problèmes spécifiques à la lutte antiacridienne et sert de guide pour les agents opérant sur le terrain quant aux normes de stockage, normes d'application et d'utilisation des pesticides, normes de traitement en couverture totale, normes d'application en traitement de barrières dans la lutte antilarvaire, normes et spécifications techniques du traitement aérien en lutte antiacridienne.

N.B : Il est à noter que ce document contient beaucoup d'aspects techniques qui sont utilisables pour la protection des cultures en général.

TABLEAU 3: APERÇU SUR LE CONTENU DE QUELQUES INSTRUMENTS JURIDIQUES

Instruments juridiques	Ministères ou organismes responsables	Catégorie de produit	Objectifs	Articles / dispositions importantes
Décret 4196/06 du 23/03/06	Ministère en charge de l'agriculture	<ul style="list-style-type: none"> <li>- 2,45T - Captafol - Chlordiméforme</li> <li>- Chlorobenziate - Dinoseb et sels de Dinoseb - Dibromo-1,2 éthane (EDB) - Fluoroacétamide - Heptachlore- Hexachlorobenzène - Lindane- Composée du mercure - Méthamidophos (pour les formulations contenant plus de 600g de principe actif/l seulement)</li> <li>- Monocrotophos (pour les formulations contenant plus de 600g de principe actif/ seulement)</li> <li>- Parathion (éthyle et méthyl) quelle que soit leur concentration</li> <li>- Pentachlorophénol</li> <li>- Phosphamidon (pour les formulations contenant 1000g de principe actif/ seulement)</li> </ul>	<p>Interdiction d'importation, de vente et d'utilisation de quelques matières actives de pesticides en agriculture</p> <p>Utilisation de formulations contenant du Fipronil</p>	<p>Article 1</p> <p>Article 2</p>
Décret N°86-310 du 23 Septembre 1986 relatif à l'application de l'Ordonnance N°86-013 du 17.09.86	Ministère en charge de l'agriculture	Tous les produits	Réglementation des produits agro pharmaceutiques confiée au service chargé de la protection des végétaux (Titre I, Chap. 1, art.2)	Art.2
Décret N°92-473 du 22 Avril 1992 portant réglementation des produits agro pharmaceutiques	Ministère en charge de l'agriculture	Tous les produits	<ul style="list-style-type: none"> <li>- Création du Comité interministériel d'Homologation des produits agro pharmaceutiques</li> <li>- Modalités et procédures d'homologation des produits agro pharmaceutiques</li> </ul>	<p>Art.2</p> <p>Art.6 à 12</p>

Instruments juridiques	Ministères ou organismes responsables	Catégorie de produit	Objectifs	Articles / dispositions importantes
			- Obligations des opérateurs concernant la vente de produits	Art.13
Décret N°95-092 du 31.01.95 instaurant les sanctions relatives aux infractions sur la commercialisation, la distribution et l'utilisation des produits agro pharmaceutiques	Ministère en charge de l'agriculture	Tous produits	Dispositions spécifiques concernant la commercialisation et la distribution des produits. Dispositions relatives au contrôle de la distribution Nature des infractions au niveau des différentes étapes du cycle de vie des produits de l'homologation jusqu'à l'élimination	Art.15 à 17  Art.18
Arrêté N°7450 du 14.12.92 portant modalités de contrôle et d'échantillon des produits agro pharmaceutiques	Ministère en charge de l'agriculture	Tous les produits	Contrôles systématiques effectués par le service officiel compétent à tous les cycles de vie des produits agro pharmaceutiques en vue de l'analyse de conformité Frais d'analyse à la charge des importateurs Normes de prélèvement d'échantillons	Art.1  Art.3  Art.7
Décret 4196/06 du 23/03/06	Ministère en charge de l'agriculture	Quelques pesticides	Interdiction d'importation, de vente et d'utilisation de quelques matières actives de pesticides en agriculture  Utilisation de formulation contenant du Fipronil	Article 1  Article 2
Arrêté N°7451 du 14.12.92 portant normalisation de l'étiquetage des	Ministère en charge de l'agriculture		Port obligatoire d'étiquettes pour tout récipient et emballage Indication de l'étiquette sur le	Art.1  Art.2

Instruments juridiques	Ministères ou organismes responsables	Catégorie de produit	Objectifs	Articles / dispositions importantes
emballages des produits agro pharmaceutiques			contenu du récipient et le mode d'emploi Port de bande de couleur de toxicité par l'étiquette et symboles graphiques indiquant les propriétés physiques	Art.4, 5 et 6
Ordonnance N°62-072 du 29.09.62 portant codification des textes législatifs concernant la santé publique	Ministère de la Santé	Pesticides utilisés en santé publique	Nul ne pourra soustraire ou s'opposer aux pulvérisations d'insecticides dans les zones désignées pour être traitées contre le paludisme. Les personnes ayant été en contact avec des pesteux, doivent obligatoirement se soumettre aux prescriptions, en particulier en ce qui concerne les mesures de désinfection, de désinsectisation et de chimioprophylaxie (art.93). Tout moyen de transport sortant d'une circonscription reconnue contaminée doit être obligatoirement soumis à une désinsectisation par insecticides de contact (art.98).	Art.93  Art.98
Arrêté N°039/2007 portant création du Comité National de mise en œuvre de l'Approche stratégique de la gestion internationale des produits chimiques	Ministère chargé de l'Environnement		Définition des rôles et responsabilités du Comité national <sup>1</sup> et de son mandat respectif	

<sup>1</sup> Dans la pratique, ce Comité National est défini comme l'Equipe de Concertation Nationale du SAICM (ECN/SAICM)



Instruments juridiques	Ministères ou organismes responsables	Catégorie de produit	Objectifs	Articles / dispositions importantes
(SAICM)				
Ordonnance N°60-084 du 18.08.60 portant Code des Douanes et les taxes subséquents	Min Chargé du commerce et des Douanes	Tous les produits chimiques importés	<ul style="list-style-type: none"> <li>- Perception des droits de douanes et des droits et taxes fiscaux inscrits aux tarifs à l'importation</li> <li>- L'espèce de la marchandise est la dénomination qui leur est attribuée par la nomenclature tarifaire unique dite « Système harmonisé de désignation et de codification des marchandises »</li> <li>- Les agents des douanes peuvent procéder à la visite des marchandises, des moyens de transport et des personnes</li> <li>- Toutes les marchandises importées ou exportées doivent faire l'objet d'une déclaration en détail par écrit, déposée dans un bureau de douane par leurs propriétaires ou par les commissionnaires en douane</li> <li>- Admission en entrepôt de douane en suspension des prohibitions, droit et taxe fiscale possible.</li> <li>- Création de zones franches industrielles et d'entreprises franches autorisées par décret.</li> <li>- La durée de séjour des marchandises dans les ZFI et EF n'est pas limitée. Ces</li> </ul>	<p>Art. 1 à 10</p> <p>Art. 18 à 22</p> <p>Art.41 à 48</p> <p>Art. 83 à 89</p> <p>Art.49 à 82</p> <p>Art.122 à 145</p> <p>Art.155 ter</p>

Instruments juridiques	Ministères ou organismes responsables	Catégorie de produit	Objectifs	Articles / dispositions importantes
			<p>marchandises ne peuvent être réexportée ni versées à la consommation, ni mutées sous d'autres régimes suspensifs a, l'état.</p> <ul style="list-style-type: none"> <li>- Les marchandises qui n'ont pas été enlevées dans un délai de 2 mois à dater de leur inscription au registre sont vendues aux enchères publiques</li> <li>- Le service des douanes est autorisé à transiger avec les personnes poursuivies avant ou après le jugement définitif Art 189 à 301</li> </ul>	<p>Art.156 à 159</p> <p>Art. 189 à 301</p>
<p>Décret N°98-444 du 13.07.98 portant création du CNGPC Arrêté N°9081/2000 du 28/08/00 portant règlement intérieurs du CNGPC</p>	<p>Ministère de la Recherche scientifique</p>		<ul style="list-style-type: none"> <li>- Rôles, missions du CNGPC</li> </ul>	

TABLEAU 4: PESTICIDES DE SYNTHÈSE INTERDITS OU STRICTEMENT RÉGLEMENTÉS

Nom du produit	Détails de la restriction
<ul style="list-style-type: none"> <li>- 2,4,5-T</li> <li>- Captafol</li> <li>- Chlordiméforme</li> <li>- Chlorobenzilate</li> <li>- Dinoseb et sels de Dinoseb</li> <li>- Dibromo-1,2 éthane (EDB)</li> <li>- Fluoroacétamide</li> <li>- Heptachlore</li> <li>- Hexachlorobenzène</li> <li>- Lindane</li> <li>- Composée du mercure</li> <li>- Méthamidophos (pour les formulations contenant plus de 600g de principe actif/l seulement)</li> <li>- Monocrotophos (pour les formulations contenant plus de 600g de principe actif/l seulement)</li> <li>- parathion (ethyl et méthyl) quelle que soit leur concentration</li> <li>- Pentachlorophénol</li> <li>- Phosphamidon (pour les formulations contenant 1000g de principe actif/l seulement)</li> </ul>	Décret 4196/06 du 23/03/06 portant interdiction d'importation, de vente et d'utilisation de quelques matières actives de pesticides en agriculture
<i>Aldrine</i>	<b>Mesures législatives ou administratives:</b> Arrêté No. 6225/93 du 30 novembre 1993. Utilisation suspendue pour tout produit à base d'aldrine
<i>Chlordane</i>	<b>Mesures législatives ou administratives:</b> Arrêté No. 6225/93 du 30 novembre 1993. Utilisation presque inexistante.
<i>Chlordiméforme</i>	Le produit n'a jamais été utilisé, tout au moins à grande échelle, dans le pays. Requiert plus de temps pour prendre une décision finale.
<i>Chlorobenzilate</i>	Utilisation non reconnue. Requiert plus de temps pour prendre une décision finale.
<i>Composés du mercure, y compris composés inorganiques et composés du type alkylmercure, alkyloxyalkyle et arylmercure</i>	Requiert plus de temps pour prendre une décision finale. Utilisation abandonnée dans les années 1980.
<i>Dieldrine</i>	Arrêté No. 6225/93 du 30 novembre 1993. Le produit a été retiré en 1993.
<i>Dinoseb</i>	Aucune demande d'enregistrement n'est déposée. Requiert plus de temps pour prendre une décision finale.
<i>Fluoroacétamide</i>	Requiert plus de temps pour prendre une décision finale.
<i>HCH (ensemble de stéréo-isomères)</i>	Arrêté No. 6225/93 du 30 novembre 1993. Utilisation abandonnée dans les années 1980.
<i>Hexachlorobenzène</i>	Utilisation non reconnue. Requiert plus de temps pour prendre une décision finale.
<i>Pentachlorophénol et ses sels et esters</i>	Utilisation non reconnue. Requiert plus de temps pour prendre une décision finale.
<i>DDT</i>	<b>Conditions d'importation:</b> Utilisation autorisée uniquement pour la lutte contre le paludisme et sous contrôle des services du Ministère de la santé. <b>Mesures législatives ou administratives:</b> Arrêté No. 6225/93 du 30 novembre 1993. Toute utilisation en agriculture est suspendue pour les produits à base de DDT.

<i>Heptachlore</i>	<b>Conditions d'importation:</b> Dans des conditions de caractère général. Utilisation du produit limitée au traitement des semences. <b>Mesures législatives ou administratives:</b> Arrêté No. 6225/93 du 30 novembre 1993.
<i>Lindane</i>	<b>Conditions d'importation:</b> Dans des conditions de caractère général d'utilisation du produit limitée au traitement des semences. <b>Remarques:</b> Arrêté No. 6225/93 du 30 novembre 1993
<i>Dursban</i>	Port de tenue de protection obligatoire
<i>Decis EC</i>	Port de tenue de protection obligatoire durant la préparation et durant le traitement
<i>Undene</i>	Port de tenue de protection obligatoire
<i>Alsytin</i>	Port de tenue de protection obligatoire
<i>Toxaphène</i>	Produits à haute toxicité interdiction de vente et utilisation
<i>Endrine</i>	Produits à haute toxicité interdiction de vente et utilisation
<i>Carbamate</i>	Produits à haute toxicité interdiction de vente et utilisation

#### 2.4.2 Conventions internationales liées aux pesticides

À l'issue du sommet planétaire sur l'Environnement tenu à Rio en 1992, Madagascar a, entre autres, adhéré aux résolutions relatives à la mise en œuvre de l'Agenda 21. Ce programme des Nations Unies en six points recommande, entre autres, l'utilisation de pesticides dégradables et encourage l'emploi de méthodes biologiques afin de minimiser les risques dus aux produits de synthèse.

En ratifiant lesdites Conventions, Madagascar s'est engagé à incorporer les principes y afférents dans sa réglementation nationale.

N°	CONVENTION INTERNATIONALE	RATIFICATION
1.	Convention africaine sur la conservation de la nature et des ressources naturelles	1970
2.	Convention sur le commerce international des espèces de faune et de flore sauvages menacées d'extinction (CITES)	1975
3.	Convention concernant la protection du patrimoine mondial, culturel et naturel	1983
4.	Convention sur la diversité biologique	1995
5.	Convention des Nations Unies sur la lutte contre la désertification dans les pays gravement touchés par la sécheresse et/ou la désertification, en particulier en Afrique	1997
6.	Convention de Nairobi : - Protocole sur la protection de la biodiversité de l'environnement marin côtier - Protocole sur la lutte contre la pollution et la sauvegarde de la	1998 1998

N°	CONVENTION INTERNATIONALE	RATIFICATION
	biodiversité	
7.	Convention de RAMSAR relative aux zones humides d'importance internationale, particulièrement comme habitats de la sauvagine	1999
8	Convention de Bâle sur les mouvements transfrontaliers de déchets dangereux	1998
9	Convention de Rotterdam (PIC : Prior informed consent)	2004
10	Convention de Stockholm sur les POPs (polluants organiques persistants)	2005

### 2.4.3 Politiques de sauvegarde déclenchées

#### 2.4.3.1 PO 4.09 : Lutte antiparasitaire

La PO 4.09 s'applique à toutes les opérations de prêt de la Banque, que les fonds accordés financent ou non l'achat de pesticides.

Même si un prêt de la Banque ne prévoit pas un tel achat, un projet de développement agricole peut conduire à une nette intensification du recours aux pesticides et avoir par-là des retombées préjudiciables à l'environnement.

Par ailleurs, la Banque Mondiale ne finance pas l'acquisition de produits formulés appartenant aux classes IA et IB de l'OMS ou les formulations de la classe II si:

- (a) le pays ne dispose pas de restrictions quant à leur distribution et leurs utilisations, ou
- (b) s'ils pourraient être utilisés par, ou être accessibles à du personnel d'application, à des agriculteurs ou autres sans formation, équipements et infrastructures pour la manutention, le stockage et l'application adéquate de ces produits

#### 2.4.3.2 Politique de diffusion de l'information du 1<sup>er</sup> Juillet 2010

L'information doit être disponible au niveau des communautés affectées et dans une langue qui leur est compréhensible.

#### 2.4.3.3 General Environmental, Health and Safety Guidelines (Avril 2007)

Ces directives EHS contiennent les niveaux de performance et les mesures qui sont généralement considérés comme réalisables avec des technologies existantes et à des coûts raisonnables.

Leur applicabilité devrait être adaptée pour les dangers et les risques liés à chaque projet, fondée sur les résultats d'une évaluation environnementale.

Lorsque la réglementation du pays diffère des niveaux présentés dans les lignes directrices EHS, le projet doit se référer aux normes les plus sévères entre les deux.

### 3 ANALYSE DE L'EXISTANT

Ce paragraphe analyse l'état des lieux de la gestion des pesticides depuis l'importation jusqu'à l'utilisation par les agriculteurs avant une analyse sur les impacts environnementaux des pratiques constatées.

#### 3.1 HOMOLOGATION

Les modalités d'homologation exigent les phases suivantes:

- l'autorisation d'expérimentation doit être menée sous le contrôle des services officiels compétents
- l'autorisation provisoire de vente (APV) pour une période maximale de 4 ans au bout de laquelle le produit, après évaluation approfondies des données est, -soit agréé définitivement - ce qui donne accès à un agrément définitif, soit retiré du marché (homologation retirée)

Le Comité d'homologation est défini par le décret n°92-473.

FIGURE 1: PHASES DE L'HOMOLOGATION

<b>(1) Expérimentation</b>
- prévue pour une méthode de 2 à 4 années renouvelables (ou 2 à 4 essais) 1 à 2 années (ou essais) pour les produits dont la matière active est déjà utilisée ; - sous contrôle des services officiels (FOFIFA, DPV, Sociétés d'Etat spécialisées) ; - frais d'expérimentation et d'analyses à la charge entière du demandeur.
<b>(2) Etude et analyse du dossier</b>
- par trois sous-comités : Ecotoxicologie, Toxicologie, Biologie - examen en séance plénière par le comité d'homologation : Si Avis favorable : Analyse de conformité physico-chimique du produit puis
<b>(3) Délivrance d'Autorisation Provisoire de Vente (A.P.V) Valable pour une période de 04 années non renouvelable</b>
Si aucun problème majeur lié à la santé ou à l'environnement au bout de 4 années n'a été signalé :
<b>(4) Délivrance d'Homologation définitive Pour une durée indéterminée par le Chef de Service de la protection des végétaux après avis favorables des membres du Comité d'homologation</b>
possibilité de retrait ou de suspension de l'APV ou de l' homologation à tout moment si des risques nouveaux pour la santé humaine ou de l'environnement sont à craindre

#### Suivi après homologation

- Au moment de l'importation et de la reformulation :
- Autorisation d'importation délivrée par la Direction de la Protection des Végétaux :
  - sur demande de l'importateur ;
  - pour les produits autorisés ou homologués uniquement.
- Attestation pour dédouanement à l'arrivée, délivrée par la DPV.
- Prélèvement obligatoire d'échantillons pour contrôle de conformité du produit à l'arrivée ou à la sortie d'usine pour les produits reformulés sur place, sur la base de :
  - 2 échantillons pour un lot < à 1000kg ou litres,
  - 1 échantillon par tranche de lot supplémentaire <1000 l ou kg jusqu'à concurrence de 10 échantillons au maximum.

Frais d'analyse à la charge de l'importateur à raison de 120FF par échantillon

- En cours de distribution
- Contrôle de la qualité des produits sur le circuit de la distribution à travers les prélèvements périodiques et analyses, à la charge de la DPV.
- En cours d'utilisation
- Suivi continu des utilisations et des éventuels impacts sur l'environnement par le dispositif décentralisé de la protection des Végétaux.

## 3.2 CARACTERISATION DES PESTICIDES ET DES PRATIQUES D'UTILISATION

### 3.2.1 Pesticides

#### 3.2.1.1 Classes

La liste complète des pesticides homologués à Madagascar à la date du 7 Août 2014 se trouve dans l'Annexe 3.

Jusqu'à la date du 7 Août 2014, 129 matières actives sont homologuées pour des utilisations agricoles, étant entendu qu'une matière active donnée peut faire l'objet de plusieurs formulations différentes et de plusieurs noms commerciaux.

TABLEAU 5: LISTE DES MATIERES ACTIVES HOMOLOGUEES AU 7 AOUT 2014

N°	Nom	N°	Nom
1	1-DECANOL	66	FLUOMETURON
2	2,4 D SEL D4AMINE	67	FOSETYL-AL
3	2,4 SEL DE DIMETHYALINE	68	FURATHIOCARBE
4	ABAMECTINE	69	GLUFOSINATE-AMMONIUM
5	ACETAMIPRIDE	70	GLYPHOSATE
6	ACETOCHLOR	71	HALOSULFURON-METHYL
7	ALPHA-CYPERMETHRINE	72	HALOXYFOP-ETOTYL-ESTER
8	ALPHAMETHRINE	73	HALOXYFOP-R-METHYL
9	AMITRAZE	74	HEXACONAZOLE
10	ANILOFOS	75	HEXAZINONE
11	ATRAZINE	76	HYDROXYDE DE CU
12	AZADIRACTINE	77	HYDROXYDE DE CU
13	AZADIRACTINE	78	IMIDACHLOPRIDE
14	AZOXYSTROBINE	79	LAMBDA-CYHALOTHRINE
15	BACILLUS THURINGIENSIS SP KURSTAKI	80	MALATHION
16	BASILIC, GIROFLE	81	MANCOZEBE
17	B-CYFLUTHRINE	82	METALAXYL
18	B-CYPERMETHRINE	83	METALDEHYDE
19	BENFURACARBE	84	METALDEHYDE
20	BENSULFURON-METHYL	85	METARHIZIUM ANISOPLIAE VAR ACRIDUM (IMI 330189)
21	BROMADIOLONE	86	METARHIZIUM ANISOPLIAE VAR. ACRIDUM
22	BUTRALINE	87	METHAMIDOPHOS
23	CARBARYL	88	METHIDATHION

N°	Nom	N°	Nom
24	CARBENDAZIME	89	METOLACHLORE
25	CARBOSULFAN	90	METRIBUZINE
26	CHLOROPHACINONE	91	MONOCROTOPHOS
27	CHLOROTHALONIL	92	MYCLOBUTANIL
28	CHLORPYRIPHOS-ETHYL	93	OXADIAZON
29	CHLORPYRIPHOS-METHYL	94	OXYCHLORURE DE CU
30	CINEOLE+ALFA-TERPINEOL	95	OXYTETRA-CHLORURE DE CU
31	CYANOPHOS	96	PARAQUAT
32	CYFLUTHRINE	97	PENDIMETHALINE
33	CYHALOTHRINE	98	PHOSPHAMIDON
34	CYPERMETHRINE	99	PHOSPHURE D'AL
35	CYROMAZINE	100	PHTHALIDE
36	DELTAMETHRINE	101	PRETILACHLORE
37	DIAFENTHIURON	102	PROFENOPHOS
38	DIAZINON	103	PROPAMOCARBE
39	DICHLORVOS	104	PROPANIL
40	DIFENACOUM	105	PROPICONAZOLE
41	DIFETHIALONE	106	PROPINEBE
42	DIFETHIALONE	107	PROPOXUR
43	DIFLUBENZURON	108	PYPERONYL BUTOXIDE
44	DIFLUBENZURON	109	PYPRIMIPHOS-METHYL
45	DIFLUBENZURON	110	PYRIMICARBE
46	DIFLUBENZURON	111	PYRIMIPHOS-METHYL
47	DIMETHAMETRYNE	112	PYROQUILON
48	DIMETHOATE	113	SOUFRE
49	DINICONAZOLE	114	SPINOSAD
50	DIPHACINONE	115	SULFATE DE CU
51	DIURON	116	SULFENTRAZONE
52	EMAMECTINE BENZOATE	117	TAGETES
53	ESFENVALERATE	118	TEFLUBENZURON
54	ETHEPHON	119	TERBUTRYNE
55	ETHOPROPHOS	120	THIACLOPRIDE
56	ETHOXYSULFURON	121	THIDIAZURON
57	ETOFENPROX	122	THIOBENCARBE
58	EUGENOL+CITRONELLA+SABINENE	123	THIODICARBE
59	FENARIMOL	124	THIRAME
60	FENITROTHION	125	TOLCLOFOS-METHYL
61	FENPROPATHRINE	126	TRIADIMEFON
62	FENTHION	127	TRICLOPYR
63	FENVALERATE	128	TRICYCLAZOLE
64	FIPRONIL	129	TRIFLUMURON
65	FLUBENDIAMIDE		



Parmi ces matières actives certaines sont soumises à des restrictions d'utilisation, à l'exemple du Fipronil qui ne peut pas être utilisé pour des traitements aériens en couverture totale.

Pour une même matière active, selon formulations, la classe du produit peut varier. Autrement, dans le cas général, toutes les matières actives interdites au plan international ou qui font l'objet de restrictions le sont également à Madagascar.

### 3.2.1.2 Contrôle assuré par la Direction de la protection des végétaux

Selon la législation en vigueur, la Direction de la protection des végétaux, par le biais de son Service de Contrôle des pesticides a les pleins pouvoirs pour contrôler tout le cycle de vie des pesticides à Madagascar.

A noter que cette Direction un laboratoire qui peut analyser des matières actives, des formulations ainsi que des résidus de pesticides. Des intercalibrations sont, parfois, faites avec l'Ecole Polytechnique Fédérale de Lausanne.

## 3.3 EVALUATION DES PRATIQUES D'UTILISATION

En matière de caractérisation des pesticides et des pratiques d'utilisation dans les secteurs et les spéculations agricoles potentiels à appuyer dans le cadre du projet, l'on peut conclure que les planteurs n'ont pas vraiment le choix en matière de sélection des pesticides : très souvent, soit ils se contentent d'utiliser ce que leur partenaire leur propose, soit ils s'approvisionnent sur le marché local / régional qui, non seulement, est assez restreint mais est également éloigné de leurs domiciles (Toliara ou autres)

En matière d'évaluation des risques qui puisse mettre en exergue les efforts ainsi que les dispositions retenues dans le cadre du projet, il est clair que la manipulation de pesticides (qui inclut tout le cycle de vie des produits) chez les cibles requiert des efforts complémentaires : les risques sont significatifs que ce soit au plan environnemental ou en matière de santé humaine.

Sur ce point de vue, il peut même arriver que certains utilisateurs récupèrent des conteneurs vides pour le stockage de denrées consommables.

Dans tout cela, il est toutefois utile de mentionner que les *anchor investors* identifiés développent des efforts pour le renforcement de capacité des planteurs. D'une façon générale, ils assurent la sélection des produits à utiliser et encadrent les agriculteurs sur les méthodes de stockage et d'application.

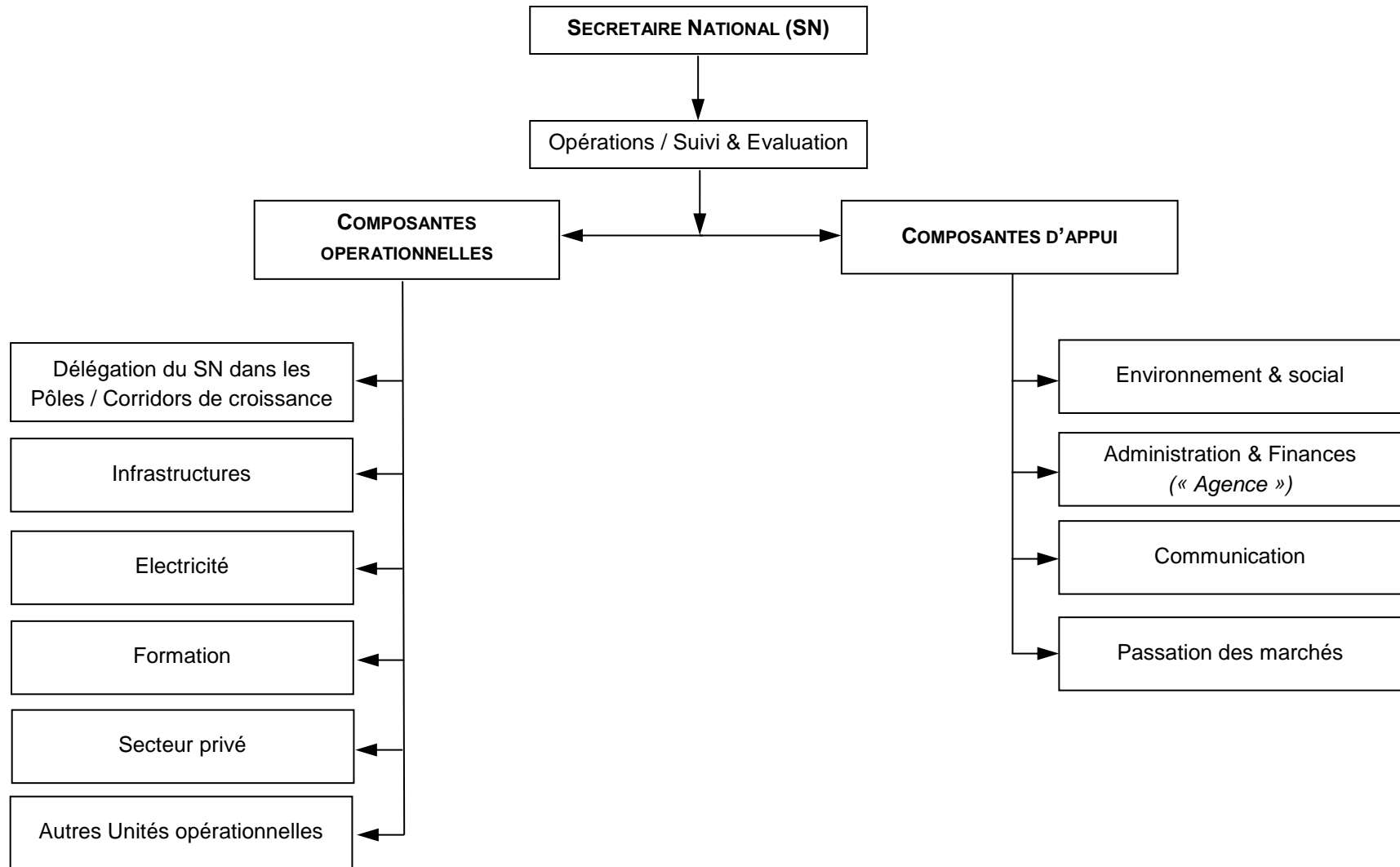
## 3.4 CAPACITES INSTITUTIONNELLES

### 3.4.1 Organigramme et fonctionnement du PIC

Le projet PIC fonctionne généralement en pool. Selon les situations, il est possible de créer des groupes de techniciens capables de mener des travaux spécifiques.

Compte tenu de leurs expériences passées, le personnel du Projet prétend être capable de contrôler l'ensemble des opérations liées au cycle de vie des pesticides.

FIGURE 2: ORGANISATION DU PROJET PIC



### 3.4.2 Les Régions

Les techniciens des Régions cibles ne sont pas familiers avec la manipulation de pesticides car ils ne sont pas toujours spécialisés dans l'Agriculture.

Néanmoins, dans leurs organigrammes, les Régions possèdent toujours une Direction du Développement rural qui inclut un ou des ingénieurs agronomes.

### 3.4.3 Les Communes

Les Communes sont les moins nanties en matière de ressources humaines et financières. En effet, comme il s'agit de Communes rurales, ils ne possèdent pas les compétences requises pour la gestion des pesticides même si, parfois, l'on note des techniciens agricoles retraités parmi leur personnel.

### 3.4.4 Les Services déconcentrés de l'Etat

Les Services déconcentrés de l'Etat, notamment le Ministère en charge de l'Agriculture, sont composés par des techniciens avertis : ils connaissent bien leurs zones d'actions et possèdent un background qui doivent leur permettre de mener à bien leurs missions. Toutefois, il se pose toujours le problème des ressources financières : ils sont limités par leur budget et, souvent, ne peuvent pas se permettre d'assurer un encadrement régulier des planteurs.

## 3.5 ANALYSE DES TEXTES EXISTANTS

Quoique la législation sectorielle sur les pesticides soit assez riche, elle ne couvre pas certains volets comme le transport de pesticides et l'élimination des emballages vides : pour ces aspects, l'on se réfère aux bonnes pratiques reconnues.

Par contre, les exigences des Conventions internationales ratifiées par le pays sont respectées, entre autres les produits visés par la Convention de Rotterdam : composés de l'Aldrine, du Chlordane, du DDT, du Diéldrine, de l'Endrine, de l'Heptachlore, du Toxaphène, du Mirex et de l'Hexachlorobenzène.

Par ailleurs, les guides pratiques font défaut. Sur ce point de vue, notons, toutefois, les guides préparés et édités par l'ONG VOARISOA OBSERVATOIRE<sup>2</sup>.

## 3.6 EVALUATION DES PLANS DE FORMATION DISPONIBLES

Etant donné le fait que l'encadrement assuré par les Services déconcentrés n'est pas toujours régulier, le seul plan de formation connu est celui développé par certains *anchor investors*.

De temps en temps, l'Association CROPLIFE MADAGASCAR (Association de fabricants, de concessionnaires et de vendeurs de pesticides) prodigue des sessions de formation mais cela reste irrégulier : elle le fait surtout pour lancer un produit donné.

---

<sup>2</sup> *Exemple: Guide "Ady gasy". Il s'agit d'un manuel écrit en Malagasy qui décrit les pesticides de synthèse et des pesticides naturels, les méthodes de manipulation (stockage, dosage, application ...). Manuel destiné à des utilisateurs non avertis avec des schémas et des caricatures.*

## 4 PRINCIPAUX IMPACTS NEGATIFS LIES AUX PESTICIDES

### 4.1 IMPACTS ECOLOGIQUES POSSIBLES

L'utilisation de pesticides par les compagnies agricoles visées et/ou leurs partenaires cultivateurs sont susceptibles de générer des impacts négatifs significatifs, aussi bien sur les milieux physiques (pollution de certaines ressources en eau due à des dérives durant des opérations d'épandage de pesticides ou à un lessivage ...) que sur les communautés biologiques (impacts sur certaines espèces non cibles, impacts sur la phénologie de certaines plantes ...)

#### Impacts sur des espèces non cibles

Les impacts négatifs existent aussi au niveau des agriculteurs et quelques opérateurs, comme par exemple les producteurs de produits biologiques, les apiculteurs et sériculteurs, les producteurs de crevettes, les pêcheurs artisanaux et autres.

L'utilisation de pesticides peut causer la mort de beaucoup d'insectes, araignées et arthropodes d'eau douce et, quelques fois, une mortalité secondaire d'oiseaux insectivores qui se nourrissent d'insectes contaminés (exemple : cas du Fénitrothion)

Ci-dessous quelques groupes d'arthropodes non cibles qui pourraient être victimes des traitements :

- Insectes libres et araignées : ils sont souvent décimés par les insecticides à spectre large et ceux qui échappent aux effets des insecticides seront anéantis par le prochain feu de brousse (très fréquent surtout dans le Sud)
- Insectes sociaux comme les fourmis, les termites, les abeilles : ces insectes stockent leurs nourritures qui sont collectées autour de leurs nids, et quand la nourriture a été traitée avec un insecticide rémanent, elle contient des résidus à dégradation lente. Si ensuite, cette nourriture est consommée petit à petit, toute la société peut être anéantie.
- Les crustacés d'eau douce sont aussi très menacés par les insecticides rémanents et par d'autres comme les pyréthroides, ainsi que d'autres insectes aquatiques (larve de coléoptères, libellules, etc.)

L'on ne peut pas dire que les conséquences des traitements sur les organismes non cibles soient réversibles, mais il doit y avoir une recolonisation à partir des endroits non traités, même si cela peut durer des années (termites)

Concernant les organismes aquatiques, il faut surtout éviter de traiter leurs biotopes ou les traiter avec des biopesticides.

Pour les reptiles et les oiseaux, le principe de recolonisation est aussi valable et, peut-être faut-il planifier les traitements de façon à prévoir des zones spécialement non traitées en vue d'une réserve d'animaux pour la future recolonisation des surfaces traitées, surtout dans le cas des traitements des grandes surfaces avec des insecticides à spectre large. Les traitements répétés sur la même surface la même année doivent être étudiés de près. D'après les expériences faites par Müller dans la lutte contre la mouche tsé-tsé dans plusieurs pays d'Afrique continentale, un traitement avec un produit rémanent a moins d'effets négatifs sur la faune non cible que plusieurs traitements avec des insecticides rapidement dégradables.

## 4.2 IMPACTS POSSIBLES SUR LA SANTE HUMAINE

Il est bien connu que les problématiques liées aux pesticides sont liées aussi bien aux matières actives elles-mêmes qu'à leurs résidus de décomposition (fonction de leurs structures chimiques qui conditionnent leur rémanence dans la nature ou sur un substrat donné)

Identiquement au cas des milieux biophysiques, l'utilisation de pesticides par les compagnies agricoles visées et/ou leurs partenaires cultivateurs sont susceptibles de générer des impacts négatifs significatifs sur les communautés humaines (manipulation de pesticides, contamination de certaines denrées et/ou chaînes alimentaires par des résidus de pesticides ...)

A court et moyen termes, la toxicovigilance requise inclut les éléments suivants :

- Signes ORL-O :
  - Bourdonnement d'oreilles
  - Brûlures oculaires
  - Conjonctivite
  - Eternuements
  - Larmoiments
  - Myosis
  - Pharyngites
  - Rhinites
- Signes respiratoires :
  - Brûlures thoraciques
  - Dyspnée
  - Hypersécrétion bronchique
  - Oppression thoracique
  - Toux
- Signes neurologiques :
  - Céphalées
  - Coma
  - Convulsion
  - Hémiplégie
  - Paresthésie
  - Vertiges
  - Troubles neuropsychiques
  - Obnubilation
- Signes digestifs :
  - Constipation
  - Diarrhée
  - Douleurs abdominales
  - Hypersialorrhée
  - Nausées
  - Vomissements
- Signes cutanéomuqueux

➤ Signes généraux :

- Anorexie
- Asthénie
- Fièvre
- Hypotension artérielle
- Sudation
- Insomnie
- Bradycardie

Sur le long terme, il est possible de surveiller les pathologies dominantes ou nouvelles dans les communautés cibles.

### **4.3 IMPACTS NEGATIFS POSSIBLES SUR L'ECONOMIE LOCALE / REGIONALE**

Il est évident que si la santé des acteurs est détériorée, cela aura des impacts négatifs aussi bien sur les économies locale, régionale que nationale.

En effet, non seulement les jours de travail vont diminuer mais les dépenses liées aux soins vont augmenter, mettant ainsi en péril la vie des familles impactées.

### **4.4 PROBLEMES TRANSFRONTIERES**

#### **4.4.1 Distillation atmosphérique**

Dans le passé, nombreux furent les phénomènes de distillation atmosphérique liés à l'utilisation de pesticides, entraînant ainsi des pollutions dans des zones où les pesticides en cause n'étaient plus utilisés durant des périodes dépassant de beaucoup leurs demi-vies.

#### **4.4.2 Gestion des stocks de pesticides obsolètes (Convention de Bâle)**

Le changement de stratégie dans le programme de protection des cultures, le retrait de l'utilisation de certains produits en raison de leur toxicité et/ou la surestimation initiale des besoins ou d'autres raisons peuvent provoquer la présence de stocks non utilisés qui risquent de se dégrader au fur et à mesure de leur stockage, compte tenu des mauvaises conditions dans lesquelles ils sont entreposés ou autres. La présence de tels stocks peut être à l'origine de divers problèmes dont:

- la contamination de l'environnement à la suite de fuites accidentelles dues à la corrosion des emballages,
- l'intoxication du personnel travaillant dans les entrepôts y afférents (par contact ou par inhalation de vapeurs toxiques)
- les risques de contamination induite avec une éventuelle utilisation inappropriée des produits (tentation de vente à des tiers pour des utilisations non homologuées) et/ou élimination par des méthodes non recommandées et non conformes aux directives de sécurité pour la protection de l'environnement (enfouissement ou élimination dans des conditions inacceptables pour l'homme et pour l'environnement).

Ainsi, si le système d'approvisionnement en pesticides est défectueux, il va générer des pesticides obsolètes qui ne peuvent pas être éliminés à Madagascar. Dans le passé, faisant fi

de son adhésion à la Convention de Bâle, Madagascar a déjà exporté plusieurs lots de pesticides obsolètes.

Il en est de même des déchets souillés par des pesticides.

Par contre, il est possible d'éliminer les conteneurs vides sur place.

#### 4.5 MESURES PROPOSEES

Trois groupes de mesures sont proposés :

(1) Semences

CAS GENERAL :

- N'utiliser que des semences contrôlées, sinon, allouer un site spécial pour la production de semences, assez loin des sites de culture.

CAS DU COTON :

- Destruction de toutes les graines (non utilisées dans la production d'huile de coton) sortant des ginneries (ateliers d'égrenage et de préparation du coton)
- Interdiction à tout planteur de semer d'autres graines que celles qui lui sont venues par l'Administration ou des semences améliorées.

(2) Lutte contre les ennemis des cultures

CAS DU COTON :

- Réglementation sévère forçant tous les cultivateurs à brûler chaque année après la récolte, tous les cotonniers de leurs champs
- Obligation de détruire près des habitations les pieds de coton où les autres plantes sur lesquelles pourraient se multiplier les ennemis du Coton.

CAS GENERAL :

- Rotation des cultures

Une telle pratique permet de désorienter les parasites. Elle permettra également d'éviter l'apparition du phénomène de résistance à un pesticide donné.

Les méfaits de la monoculture est bien illustrée par l'exemple du *Menamaso* qui avait ravagé la culture de pois de cap il y a une trentaine d'années.

- Méthodes alternatives de lutte

Lutte biologique, utilisation de plantes pièges ...

(3) Préparation d'un Plan de gestion des parasites et des pesticides qui respecte les dispositions légales et réglementaires et sera basé sur les éléments ci-dessous :

## **5 PLAN DE GESTION DES PARASITES ET DES PESTICIDES**

### **5.1 OBJECTIFS**

Le principal objectif du présent PMP repose sur la nécessité de surveiller et d'atténuer les impacts environnementaux et sociaux négatifs possibles du projet afin (i) de maintenir la qualité des écosystèmes en présence et (ii) de préserver les personnes.

Les objectifs spécifiques consistent à :

- Aider les agriculteurs ciblés à planifier et concevoir des systèmes de culture plus adaptés aux réalités et plus respectueuses de l'environnement
- Former les agriculteurs
- Contribuer à l'amélioration de la pratique de la lutte intégrée.

### **5.2 ACTIVITES ET RESULTATS ATTENDUS**

Les activités ainsi que les résultats attendus ont également été groupés en 3 groupes :

- Prévention

La prévention sera essentiellement axée sur le renforcement de capacité des acteurs : promoteurs et acteurs sur terrain (planteurs ...)

Ils devraient posséder une connaissance suffisante des pesticides, des risques y afférents ainsi que des mesures à prendre.

- Lutte

Quand les infestations de parasites sont constatées, la seule solution est de les traiter, sans vouloir les éradiquer. En effet, non cela augmenterait inutilement les coûts de traitement mais également les risques sur l'Environnement biophysique et humain.

Les opérations de traitement doivent être documentées.

- Suivi des impacts

Les récepteurs des impacts sont les milieux physiques, biologiques et humains.

Les résultats du suivi des impacts seront communiqués aux acteurs afin qu'ils puissent mieux se rendre compte des risques afférant à leur métier et aux opérations qui y sont liées.

Les récepteurs doivent être protégés des méfaits des pesticides.

### **5.3 BESOINS EN FORMATION**

#### **5.3.1 Règles générales de manipulation**

Il faudra faire comprendre aux cibles qu'il ne faut jamais prendre un pesticide donné avec les mains nues.



En effet, la manipulation de pesticides est une source d'impact en raison de l'insuffisance de soins et d'attentions accordés à cette opération devenue courante et routinière pour la plupart des gens.

### 5.3.2 Stockage



Les apprenants doivent comprendre quelques règles de base y afférentes :

- Les pesticides doivent toujours être hors de portée des enfants
  - On ne peut pas stocker les pesticides avec de la nourriture
  - Un rangement approprié est toujours requis afin de ne pas mélanger les produits entre eux et d'éviter que des incompatibilités n'apparaissent
- La pièce dans laquelle les pesticides sont stockés doit être bien aérée et loin d'une source de feu nue.

### 5.3.3 Calibrage des équipements et dosage

Les pulvérisateurs doivent toujours être calibrés de temps en temps pour éviter de mauvais dosages.

Par ailleurs, il faudra leur faire comprendre que la vitesse de déplacement du pulvérisateur est proportionnelle à la dose d'application.

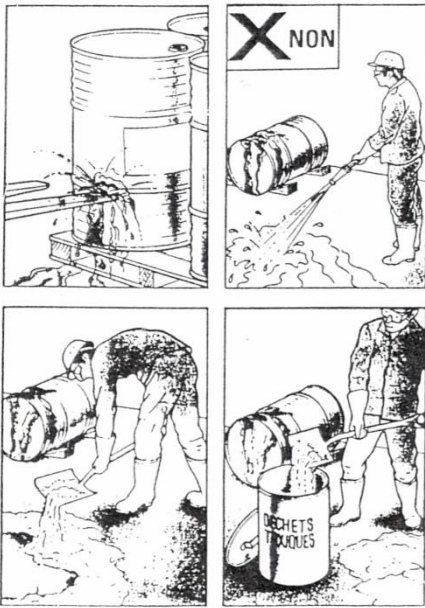
### 5.3.4 Mesure du volume

Les formateurs doivent apprendre aux apprentis comment mesurer des volumes, surtout si le produit n'est pas encore prêt à l'emploi.

### 5.3.5 Epannage

Les vents dominants jouent un rôle dans les dérives. Le choix du moment d'épannage est donc important en fonction du régime des vents et la température.

### 5.3.6 Cas de fuites / déversements



Les risques de déversement de produit sont, non seulement à l'origine d'intoxication du personnel et de la population environnante, mais surtout de la contamination de l'environnement avec la production de déchets contaminés, l'infiltration du produit dans la nappe phréatique et leur écoulement vers les eaux de surface environnantes

L'insuffisance de formation et d'information du personnel sur la réalité des risques et les précautions à prendre peuvent être à l'origine d'une telle situation.

Les apprenants doivent comprendre qu'en cas de fuite ou déversement de pesticide (qu'il soit chimique ou non), il est interdit d'arroser avec de l'eau pour chasser le produit perdu. Il faudra utiliser du sable ou de la terre absorbante pour collecter le liquide perdu. Par la suite, il faudra

enterrer le sable contaminé dans un endroit où le sol est latéritique.

### 5.3.7 Elimination des emballages vides

Il ne faudra jamais stocker des denrées alimentaires dans un emballage vide de pesticide. En effet, parfois, l'on peut être tenté de réutiliser un emballage vide pour le valoriser. Par contre, il est possible de les réutiliser pour stocker des pesticides.

Le cas échéant, il faudra les trouser ou les aplatir avant de les enfouir au même endroit que le sable contaminé ci-dessus.

### 5.3.8 Bonnes pratiques

Avant, pendant et après manipulation d'un pesticide donné, les agents manipulateurs doivent adopter certaines habitudes.

#### Exemples :

- Se laver les mains avant de fumer une cigarette ou de manger une galette
- Prendre une douche ou un bain à la fin d'une opération (par exemple, un bain dans les canalisations secondaires)
- Ne pas mettre des vêtements souillés de pesticides : changer de pesticide.
- Autres.



## 5.4 CHOIX DES SEMENCES

La sélection de certaines variétés de coton qui sont résistantes ou tolérantes par rapport aux ravageurs est un aspect important de la lutte intégrée.

Le promoteur travaillera avec la FOFIFA pour les semences.

## 5.5 LUTTE BIOLOGIQUE

La lutte biologique sera apprise d'une façon pragmatique. Toutefois, il faut se rappeler que, souvent, les planteurs la pratiquent mais d'une façon empirique.

## 5.6 CONTRIBUTION A L'AMELIORATION DE LA PRATIQUE DE LA GESTION INTEGREE DES PARASITES

Actualisation de la stratégie de lutte intégrée (p.e. biologique, gestion de l'eau dans les périmètres, etc.) contre les moustiques des espèces d'Anophèles et autres moustiques, ainsi que les maladies diarrhéiques

# 6 STRATEGIE DE MISE EN ŒUVRE

## 6.1 STRATEGIE DE LUTTE INTEGREE CONTRE LES PRINCIPAUX PARASITES

Eléments d'une stratégie de lutte intégrée (p.e. biologique, gestion de l'eau dans les périmètres, sur les zones de cultures ...) et besoins financiers pour sa mise en œuvre.

L'utilisation de produits chimiques ou biologiques impose la compréhension du fait qu'il faut à la fois protéger l'intérêt des consommateurs et des agriculteurs. Par ailleurs, les planteurs de coton doivent être protégés contre l'importation de mauvais produits.

La combinaison de la lutte biologique et de la lutte chimique peut donner de bons résultats si les principes de base sont respectés.

## 6.2 ARRANGEMENTS INSTITUTIONNELS

Projet PIC	<ul style="list-style-type: none"><li>- Coordonne toutes les activités</li><li>- Finance le programme</li><li>- Met en œuvre les acquis</li></ul>
Les planteurs	<ul style="list-style-type: none"><li>- S'engagent à suivre les sessions de formation</li><li>- Respectent les règles</li></ul>
Les <i>anchor investors</i>	<ul style="list-style-type: none"><li>- Participent à la réalisation du programme</li><li>- Assurent un suivi/évaluation en interne</li></ul>
Les techniciens du Ministère	<ul style="list-style-type: none"><li>- Contrôlent et suivent le bon déroulement du programme</li></ul>

de l'agriculture	- Assurent les appuis administratifs requis en fonction des besoins
Les fournisseurs de produits	- Qualité des produits - Services après-vente
La FOFIFA	- Qualité des semences - Stockage - Autres aspects techniques

## 6.3 SUIVI ET EVALUATION

### 6.3.1 Milieux physiques

#### Ressources en eau

Un suivi de la qualité de l'eau dans les zones sélectionnées sera assuré par le promoteur du projet. Elle confirmera par le biais de tests de laboratoire que la qualité de l'eau dans la zone du projet n'est pas impactée négativement en raison des produits agrochimiques utilisés.

Lieux d'échantillonnage	Méthode d'échantillonnage	Analyses à effectuer	Indicateurs	Calendrier	Responsabilités

#### Suivi de l'élimination des emballages vides

Les emballages vides doivent être gérés d'une façon rationnelle. 2 méthodes sont possibles pour l'élimination :

- ✓ Réalisation pour stocker les mêmes produits
- ✓ Elimination finale (solution *end-of-pipe*):
  - Envoi dans une fonderie (pour des emballages métalliques)
  - Pressage et enfouissement subséquent (confinement)

Une fiche de suivi des emballages sera formaté pour le suivi y afférent. Un procès-verbal est requis après chaque opération d'élimination.

### 6.3.2 Milieux biologiques

Le suivi des milieux biologiques se rapportera aux espèces suivantes :

- Mortalité d'espèces non cibles dans la zone d'action
- Suivi de la raréfaction (éventuelle) d'espèces utiles : abeilles ...
- Suivi écologique.

### 6.3.3 Santé humaine

Pour le suivi de la santé humaine, quelques médecins toxicologues sont disponibles et ont déjà fait leurs preuves durant la campagne de lutte contre l'invasion de criquets durant la période 1998 - 2002.

L'équipe du Projet prendra leur attache au moment approprié : des Rapports de suivi de la santé des manipulateurs seront préparés et publiés.

## 6.4 PREOCCUPATIONS LIEES A LA DURABILITE

Après le projet, les planteurs devront être aptes à conduire une lutte anti-parasitaire avec un minimum de contrôle / surveillance. Ce ne sera seulement qu'à cette condition que le projet sera bénéfique.

Evidemment, les sessions de renforcement de capacité devront se faire dans un langage compréhensible aux personnes ciblées.

## 6.5 PLAN DE TRAVAIL ET BUDGET

Afin d'obtenir les résultats escomptés, les activités suivantes seront programmées dans le cadre de la phase de mise en œuvre du Projet.

Etant donné le fait que les activités du Projet restent encore mal définies, les activités ci-dessous proposées sont des activités génériques, des activités détaillées seront préparées durant la phase de mise en œuvre.

TABLEAU 6 : PLAN DE TRAVAIL ET BUDGET PREVISIONNEL POUR UNE REGION (USD)

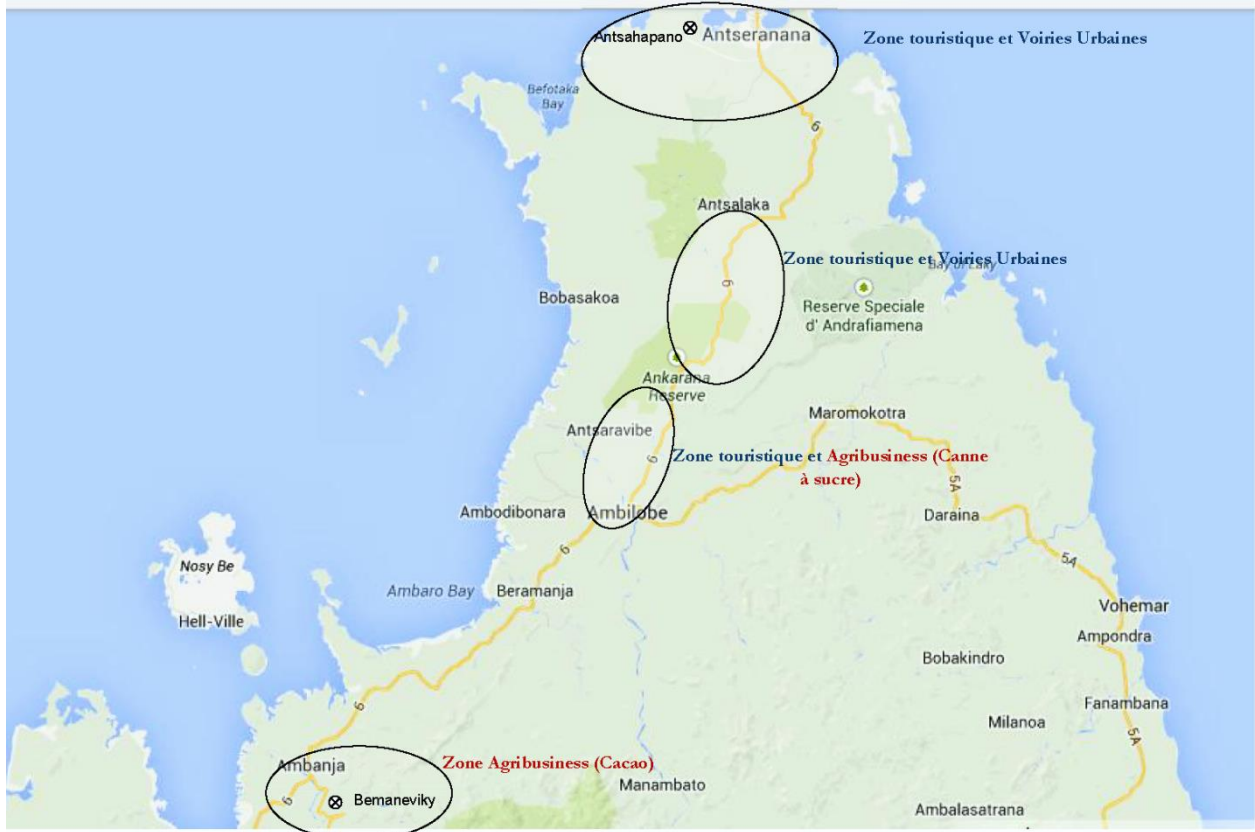
Désignation	Année 1	Année 2	Année 3	Année 4	Total
Formation des formateurs	6 000	0	0	0	6 000
Formation des planteurs : - Gestion des pesticides - Application de pesticides - Méthodes alternatives : lutte biologique, rotation des cultures ...	8 000	8 000	2 000		18 000
Equipements didactiques	2 000	1 000	1 000		4 000
Surveillance des parasites	6 000	6 000	3 000	3 000	18 000
Suivi des impacts sur les milieux biophysiques	8 000	8 000	8 000	8 000	32 000
Suivi des impacts sur la santé	6 000	6 000	7 000	7 000	26 000
Fournitures diverses pour le suivi	1 000	1 000	1 500	1 500	5 000
Coordination du PMP	6 000	6 000	3 000	3 000	18 000
Suivi / Evaluation	3 000	3 000	2 000	5 000	10 000
Communication	4 000	4 000	4 000	4 000	16 000
Total par an					
Grand Total pour une Région					153 000

Pour 2 Régions (Atsimo Andrefana et Corridor Nord) : **306,000usd.**

# **Annexes**

---

ANNEXE 1: ZONES D'ACTION ET ACTIVITES PREVUES DANS LE CORRIDOR NORD



ANNEXE 2: ZONES D'ACTION ET ACTIVITES PREVUES DANS LE CORRIDOR SUD-OUEST





**ANNEXE 3: LISTE DES PESTICIDES HOMOLOGUES A MADAGASCAR AU 7 AOUT 2014**

NOM COMMERCIAL	DOSE D'EMPLOI	CULTURE	RAVAGEUR (Nom Scientifique)	REPRESENTANT	RAVAGEUR (Nom Vernaculaire)
BAYTHROID 100 EC	0,125L/HA	RIZ		FIAVAMA	POUX
BAYTHROID 100 EC	40CC/10L	SACS VIDE		FIAVAMA	INSECTES DES STOCKS
BAYTHROID 100 EC	0,250L/HA	COTONNIERE	<i>Helicoverpa armigera</i>	FIAVAMA	
BAYTHROID 100 EC	0,250L/HA	COTONNIERE	<i>Spodoptera littoralis</i>	FIAVAMA	
STOMP 500 EC	2-3L/HA	CANNE A SUCRE		FIAVAMA	DICOTYLEDONES
STOMP 500 EC	2-3L/HA	CANNE A SUCRE		FIAVAMA	GRAMINEES
STOMP 500 EC	2-3L/HA	RIZ		FIAVAMA	GRAMINEES
STOMP 500 EC	2-3L/HA	RIZ		FIAVAMA	DICOTYLEDONES
DEFI-RAT	0,05G/KG D'APPATS	NON SPECIFIEES	<i>Rattus sp.</i>	LABO SUBLIMM	RATS
DURSBAN 4 E	0,75-1L/HA	RIZ	<i>Hispa gestroi</i>	AGRICOM	POUX
DURSBAN 4 E	1,5L/HA	COTONNIERE	<i>Spodoptera littoralis</i>	AGRICOM	
DURSBAN 4 E	1,5L/HA	COTONNIERE	<i>Aphis gossypii</i>	AGRICOM	PUCERONS
DURSBAN 4 E	1L/HA	ARBRES FRUITIERS		AGRICOM	COCHENILLES
DURSBAN 4 E	1L/HA	ARBRES FRUITIERS		AGRICOM	CHENILLES
DURSBAN 4 E	1L/HA	ARBRES FRUITIERS		AGRICOM	PUCERONS
DURSBAN 4 E	1L/HA	MARAICHERES		AGRICOM	PUCERONS
DURSBAN 4 E	1L/HA	MARAICHERES		AGRICOM	CHENILLES
DURSBAN 4 E	1,5L/HA	TABAC	<i>Helicoverpa armigera</i>	AGRICOM	
DURSBAN 4 E	2,5L/HA	NON SPECIFIEES		AGRICOM	INSECTES TERRICOLES
DURSBAN 5 D	5KG/HA	NON SPECIFIEES	<i>Locusta migratoria capito</i>	AGRICOM	
DURSBAN 5 D	2KG/100KG DE SEMENCES	SEMENCES		AGRICOM	INSECTES TERRICOLES
DURSBAN 5 G	30KG/HA	NON SPECIFIEES	<i>Heteronychus sp.</i>	AGRICOM	VERS BLANCS
DURSBAN 450 ULV	0,4L/HA	NON SPECIFIEES	<i>Nomadacris septemfasciata</i>	COMACAT	
DURSBAN 450 ULV	0,4L/HA	NON SPECIFIEES	<i>Locusta migratoria capito</i>	COMACAT	

NOM COMMERCIAL	DOSE D'EMPLOI	CULTURE	RAVAGEUR (Nom Scientifique)	REPRESENTANT	RAVAGEUR (Nom Vernaculaire)
NURELLE D 24/288 ULV	2,5L/HA	COTONNIERE	<i>Helicoverpa armigera</i>	AGRICOM	
NURELLE D 24/288 ULV	2,5L/HA	COTONNIERE	<i>Spodoptera littoralis</i>	AGRICOM	
RELDAN 2 E	1-3CC/100KG	DENREES STOCKEES	<i>Sitophilus sp.</i>	COMACAT	
RELDAN 2 E	1-3CC/100KG	DENREES STOCKEES	<i>Zabrotès sp.</i>	COMACAT	
GAUCHO 70 WS	400G/100KG	COTONNIERE (SEMENCES)	<i>Aphis gossypii</i>	FIAVAMA	PUCERONS
IGRAN COMBI 500 EC	4-7L/HA	SOJA		LDCM	GRAMINEES
RELDAN 2 E	200CC/100M²	MAGASIN DE STOCKAGE		COMACAT	INSECTES DES STOCKS
RELDAN 50 EC	1L/HA	ARBRES FRUITIERS		AGRICOM	COCHENILLES
RELDAN 50 EC	1L/HA	ARBRES FRUITIERS		AGRICOM	CHENILLES
RELDAN 50 EC	1L/HA	ARBRES FRUITIERS		AGRICOM	PUCERONS
RELDAN 50 EC	1L/HA	MARAICHERES		AGRICOM	PUCERONS
RELDAN 50 EC	1L/HA	MARAICHERES		AGRICOM	CHENILLES
RELDAN 170 ULV	1L/HA	NON SPECIFIEES	<i>Locusta migratoria capito</i>	COMACAT	
RELDAN 170 ULV	1L/HA	NON SPECIFIEES	<i>Nomadacris septemfasciata</i>	COMACAT	
RELDAN 500 ULV	0,34L/HA	NON SPECIFIEES	<i>Nomadacris septemfasciata</i>	COMACAT	
RELDAN 500 ULV	0,34L/HA	NON SPECIFIEES	<i>Locusta migratoria capito</i>	COMACAT	
BEAM 75 WP	4G/KG DE SEMENCES	RIZ (SEMENCES)	<i>Pyricularia oryzae</i>	AGRICOM	PYRICULARIOSE
BEAM 75 WP	300-500G/HA	RIZ	<i>Pyricularia oryzae</i>	AGRICOM	PYRICULARIOSE
RUBIGAN 12 EC	100CC/HA	PETITS POIS		COMACAT	OIDIUM
RUBIGAN 12 EC	100CC/HA	CUCURBITACEES		COMACAT	OIDIUM
RUBIGAN 12 EC	100-150CC/HA	VIGNE		COMACAT	OIDIUM
GALLANT 125 EE	2L/HA	LEGUMINEUSES		COMACAT	MONOCOTYLEDONES
GARLON 4 E	0,75-1L/HA	RIZ		AGRICOM	DICOTYLEDONES
GARLON 4 E	0,75-1L/HA	RIZ		AGRICOM	CYPERACEES
GARIL	5-6L/HA	RIZ PLUVIAL		AGRICOM	CYPERACEES

NOM COMMERCIAL	DOSE D'EMPLOI	CULTURE	RAVAGEUR (Nom Scientifique)	REPRESENTANT	RAVAGEUR (Nom Vernaculaire)
GARIL	5-6L/HA	RIZ PLUVIAL		AGRICOM	DICOTYLEDONES
GARIL	5-6L/HA	RIZ PLUVIAL		AGRICOM	MONOCOTYLEDONES
ACTRIL DS	1L/HA	RIZ		PROCHIMAD	DICOTYLEDONES
ACTRIL DS	1L/HA	RIZ		PROCHIMAD	CYPERACEES
ACTRIL DS	1L/HA	RIZ SEMIS DIRECT		PROCHIMAD	CYPERACEES
ACTRIL DS	1L/HA	RIZ SEMIS DIRECT		PROCHIMAD	DICOTYLEDONES
ACTRIL DS	1,5L/HA	CANNE A SUCRE		PROCHIMAD	DICOTYLEDONES
ACTRIL DS	1,5L/HA	CANNE A SUCRE		PROCHIMAD	CYPERACEES
LARVIN 375 SC	1,1L/HA	COTONNIERE	<i>Helicoverpa armigera</i>	FIAVAMA	
LARVIN 375 SC	1,1L/HA	COTONNIERE	<i>Spodoptera littoralis</i>	FIAVAMA	
SENCOR 480 SC	3L/HA	CANNE A SUCRE		FIAVAMA	DICOTYLEDONES
SENCOR 480 SC	3L/HA	CANNE A SUCRE		FIAVAMA	GRAMINEES
DERATOX MCZ	0,05G/KG D'APPATS	NON SPECIFIEES	<i>Rattus sp.</i>	SDAPS	RATS
ESCORT M 24/80 ULV	2,5L/HA	COTONNIERE	<i>Spodoptera littoralis</i>	LDCM	
ESCORT M 24/80 ULV	2,5L/HA	COTONNIERE	<i>Aphis gossypii</i>	LDCM	PUCERONS
ONCOL 300 EC	0,83L/HA	COTONNIERE	<i>Aphis gossypii</i>	LDCM	PUCERONS
SUMICOMBI ALPHA L 50	0,5L/HA	NON SPECIFIEES	<i>Locusta migratoria capito</i>	PROCHIMAD	
SUMICOMBI ALPHA L 50	0,5L/HA	NON SPECIFIEES	<i>Nomadacris septemfasciata</i>	PROCHIMAD	
SUMITHION/SUMITHRIN 1,8 PP	400-500G/TONNE	DENREES STOCKEES	<i>Sitophilus sp.</i>	PROCHIMAD	
SUMITHION/SUMITHRIN 1,8 PP	400-500G/TONNE	DENREES STOCKEES	<i>Tribolium sp.</i>	PROCHIMAD	
SUMITHION/SUMITHRIN 1,8 PP	400-500G/TONNE	DENREES STOCKEES	<i>Callosobruchus sp.</i>	PROCHIMAD	BRUCHES
SUMITHION/SUMITHRIN 1,8 PP	400-500G/TONNE	DENREES STOCKEES	<i>Zabrotès sp.</i>	PROCHIMAD	

NOM COMMERCIAL	DOSE D'EMPLOI	CULTURE	RAVAGEUR (Nom Scientifique)	REPRESENTANT	RAVAGEUR (Nom Vernaculaire)
SUMITHION/SUMITHRIN 1,8 PP	400-500G/TONNE	DENREES STOCKEES	<i>Araecerus sp.</i>	PROCHIMAD	
SUMI-8 12,5 WP	600-800G/HA	CAFEIER	<i>Hemileia vastatrix</i>	PROCHIMAD	ROUILLE
SUMI-8 12,5 WP	200-300G/HA	MARAICHERES		PROCHIMAD	ROUILLE
SUMI-8 12,5 WP	200-300G/HA	MARAICHERES		PROCHIMAD	OIDIUM
SUMI-8 12,5 WP	300G/HA	TABAC		PROCHIMAD	OIDIUM
SUMI-8 12,5 WP	80-120G/HA	VIGNE		PROCHIMAD	OIDIUM
SUMI-8 12,5 WP	320G/HA	ARBRES FRUITIERS	<i>Taphrina deformans</i>	PROCHIMAD	TAVELURE
SUMICOMBI ALPHA L 25	1L/HA	NON SPECIFIEES	<i>Nomadacris septemfasciata</i>	PROCHIMAD	
SUMICOMBI ALPHA L 25	1L/HA	NON SPECIFIEES	<i>Locusta migratoria capito</i>	PROCHIMAD	
SUMITHION 50 EC	1L/HA	RIZ	<i>Hispa gestroi</i>	PROCHIMAD	POUX
SUMITHION 50 EC	1L/HA	CAFEIER	<i>Leucoptera sp.</i>	PROCHIMAD	MINEUSES DES FEUILLES
SUMITHION 50 EC	1L/HA	CAFEIER	<i>Galeatus involutus</i>	PROCHIMAD	TIGRE DU CAFEIER
SUMITHION 50 EC	1L/HA	MARAICHERES		PROCHIMAD	CHENILLES
SUMICOMBI 1,8 PP	10-15KG/HA	MARAICHERES		PROCHIMAD	CHENILLES
SUMICOMBI 1,8 PP	10-15KG/HA	RIZ	<i>Hispa gestroi</i>	PROCHIMAD	POUX
SUMICOMBI 1,8 PP	400-500G/TONNE	DENREES STOCKEES	<i>Sitophilus sp.</i>	PROCHIMAD	
SUMICOMBI 1,8 PP	400-500G/TONNE	DENREES STOCKEES	<i>Tribolium sp.</i>	PROCHIMAD	
SUMICOMBI 1,8 PP	400-500G/TONNE	DENREES STOCKEES	<i>Callosobruchus sp.</i>	PROCHIMAD	BRUCHES
SUMICOMBI 1,8 PP	400-500G/TONNE	DENREES STOCKEES	<i>Zabrotès sp.</i>	PROCHIMAD	
SUMICOMBI 1,8 PP	400-500G/TONNE	DENREES STOCKEES	<i>Araecerus sp.</i>	PROCHIMAD	
SUMITHION L 50	0,8L/HA	NON SPECIFIEES	<i>Nomadacris septemfasciata</i>	PROCHIMAD	
SUMITHION L 50	0,8L/HA	NON SPECIFIEES	<i>Locusta migratoria capito</i>	PROCHIMAD	

NOM COMMERCIAL	DOSE D'EMPLOI	CULTURE	RAVAGEUR (Nom Scientifique)	REPRESENTANT	RAVAGEUR (Nom Vernaculaire)
RIZOLEX 50 WP	50G/10KG DE SEMENCES	COTONNIERE (SEMENCES)		PROCHIMAD	FONTE DE SEMIS
RIZOLEX 50 WP	50G/10KG DE SEMENCES	RIZ (SEMENCES)		PROCHIMAD	FONTE DE SEMIS
SUMITHION 5 PP	10KG/HA	RIZ	<i>Hispa gestroi</i>	PROCHIMAD	POUX
SUMITHION 5 PP	180-240G/TONNE	DENREES STOCKEES	<i>Sitophilus sp.</i>	PROCHIMAD	
SUMITHION 5 PP	180-240G/TONNE	DENREES STOCKEES	<i>Tribolium sp.</i>	PROCHIMAD	
SUMITHION 5 PP	180-240G/TONNE	DENREES STOCKEES	<i>Zabrotès sp.</i>	PROCHIMAD	
SUMITHION 5 PP	180-240G/TONNE	DENREES STOCKEES	<i>Araecerus sp.</i>	PROCHIMAD	
SUMICOMBI L 100	0,4L/HA	NON SPECIFIEES	<i>Locusta migratoria capito</i>	PROCHIMAD	
SUMICOMBI L 100	0,4L/HA	NON SPECIFIEES	<i>Nomadacris septemfasciata</i>	PROCHIMAD	
SUMICOMBI ALPHA 52,5 EC	0,5L/HA	CAFEIER	<i>Leucoptera sp.</i>	PROCHIMAD	MINEUSES DES FEUILLES
SUMICOMBI ALPHA 52,5 EC	0,5L/HA	CAFEIER	<i>Galeatus involutus</i>	PROCHIMAD	TIGRE DU CAFEIER
SUMICIDIN 20 EC	0,4-0,5L/HA	COTONNIERE	<i>Helicoverpa armigera</i>	PROCHIMAD	
SUMICIDIN 20 EC	0,4-0,5L/HA	COTONNIERE	<i>Earias sp.</i>	PROCHIMAD	CHENILLES DEFOLIATRICE
SUMICIDIN 20 EC	0,25L/HA	RIZ		PROCHIMAD	POUX
SUMICIDIN 20 EC	0,25L/HA	HARICOT	<i>Melanagromyza phaseolis</i>	PROCHIMAD	MOUCHE DU HARICOT
SUMICIDIN 20 EC	0,25L/HA	SOJA	<i>Melanagromyza phaseolis</i>	PROCHIMAD	MOUCHE DU HARICOT
SUMICIDIN 20 EC	0,25L/HA	SOJA	<i>Apoderus humeralis</i>	PROCHIMAD	CIGARIER
SUMICIDIN 20 EC	0,25L/HA	HARICOT	<i>Apoderus humeralis</i>	PROCHIMAD	CIGARIER
SUMICIDIN 20 EC	0,25L/HA	MARAICHES		PROCHIMAD	CHENILLES
SUMICIDIN 10 EC	0,50L/HA	MARAICHES		PROCHIMAD	CHENILLES
SUMICIDIN 10 EC	0,50L/HA	HARICOT	<i>Melanagromyza phaseolis</i>	PROCHIMAD	MOUCHE DU HARICOT
SUMICIDIN 10 EC	0,50L/HA	SOJA	<i>Melanagromyza phaseolis</i>	PROCHIMAD	MOUCHE DU HARICOT

NOM COMMERCIAL	DOSE D'EMPLOI	CULTURE	RAVAGEUR (Nom Scientifique)	REPRESENTANT	RAVAGEUR (Nom Vernaculaire)
SUMICIDIN 10 EC	0,50L/HA	HARICOT	<i>Apoderus humeralis</i>	PROCHIMAD	CIGARIER
SUMICIDIN 10 EC	0,5L/HA	RIZ		PROCHIMAD	POUX
SUMICIDIN 10 EC	0,8-1L/HA	COTONNIERE	<i>Earias sp.</i>	PROCHIMAD	CHENILLES DEFOLIATRICE
SUMICIDIN 10 EC	0,8-1L/HA	COTONNIERE	<i>Helicoverpa armigera</i>	PROCHIMAD	
SUMITHION L 100	0,4L/HA	NON SPECIFIEES	<i>Locusta migratoria capito</i>	PROCHIMAD	
SUMITHION L 100	0,4L/HA	NON SPECIFIEES	<i>Nomadacris septemfasciata</i>	PROCHIMAD	
CYANOX 50 EC	2-2,5L/HA	COTONNIERE	<i>Aphis gossypii</i>	PROCHIMAD	PUCERONS
DANITOL 10 EC	0,8-1L/HA	COTONNIERE	<i>Helicoverpa armigera</i>	PROCHIMAD	
DANITOL 10 EC	0,8-1L/HA	COTONNIERE	<i>Earias sp.</i>	PROCHIMAD	CHENILLES DEFOLIATRICE
DANITOL 10 EC	0,8L/HA	TABAC	<i>Helicoverpa armigera</i>	PROCHIMAD	
DANITOL 10 EC	0,8L/HA	MARAICHES		PROCHIMAD	CHENILLES
DANITOL 10 EC	0,8L/HA	MARAICHES		PROCHIMAD	PUCERONS
SUMI ALPHA 5 EC	0,25L/HA	MARAICHES		PROCHIMAD	CHENILLES
SUMI ALPHA 5 EC	0,25L/HA	HARICOT	<i>Melanagromyza phaseolis</i>	PROCHIMAD	MOUCHE DU HARICOT
SUMI ALPHA 5 EC	0,25L/HA	SOJA	<i>Apoderus humeralis</i>	PROCHIMAD	CIGARIER
SUMI ALPHA 5 EC	0,25L/HA	RIZ		PROCHIMAD	POUX
SUMI ALPHA 5 EC	0,4-0,5L/HA	COTONNIERE	<i>Spodoptera littoralis</i>	PROCHIMAD	
SUMI ALPHA 5 EC	0,4-0,5L/HA	COTONNIERE	<i>Helicoverpa armigera</i>	PROCHIMAD	
SUMI ALPHA 5 EC	0,4L/HA	TABAC	<i>Helicoverpa armigera</i>	PROCHIMAD	
SUMI ALPHA 5 EC	0,4-0,5L/HA	COTONNIERE	<i>Earias sp.</i>	PROCHIMAD	CHENILLES DEFOLIATRICE
DECIS EC 25	0,3-0,5L/HA	MARAICHES		AGRIVET	PUCERONS
DECIS EC 25	0,3-0,5L/HA	MARAICHES	<i>Bemisia tabaci</i>	AGRIVET	ALEURODES
DECIS EC 25	0,3-0,5L/HA	CHOUX	<i>Plutella sp.</i>	AGRIVET	TEIGNES
DECIS EC 25	0,25-0,3L/HA	RIZ	<i>Hispa gestroi</i>	AGRIVET	POUX
DECIS EC 25	0,3L/HA	TABAC	<i>Helicoverpa armigera</i>	AGRIVET	
DECIS/MONOCROTOPHOS 5/80 ULV	2,5L/HA	COTONNIERE	<i>Helicoverpa armigera</i>	AGRIVET	
DECIS/MONOCROTOPHOS 5/80 ULV	2,5L/HA	COTONNIERE	<i>Aphis gossypii</i>	AGRIVET	PUCERONS
DECIS/PROFENOPHOS 4/200 ULV	2,5L/HA	COTONNIERE	<i>Helicoverpa armigera</i>	AGRIVET	

NOM COMMERCIAL	DOSE D'EMPLOI	CULTURE	RAVAGEUR (Nom Scientifique)	REPRESENTANT	RAVAGEUR (Nom Vernaculaire)
DECIS/PROFENOPHOS 4/200 ULV	2,5L/HA	COTONNIERE	<i>Spodoptera littoralis</i>	AGRIVET	
CURACRON 500 EC	1,5-2L/HA	COTONNIERE	<i>Spodoptera littoralis</i>	LDCM	
CURACRON 500 EC	1,5-2L/HA	COTONNIERE	<i>Helicoverpa armigera</i>	LDCM	
CURACRON 500 EC	1,5-2L/HA	COTONNIERE	<i>Earias sp.</i>	LDCM	CHENILLES DEFOLIATRICE
POLYTRINE C 220 ULV	2,5L/HA	COTONNIERE	<i>Earias sp.</i>	LDCM	CHENILLES DEFOLIATRICE
POLYTRINE C 220 ULV	2,5L/HA	COTONNIERE	<i>Spodoptera littoralis</i>	LDCM	
POLYTRINE C 220 ULV	2,5L/HA	COTONNIERE	<i>Helicoverpa armigera</i>	LDCM	
POLYTRINE C 220 ULV	2,5L/HA	COTONNIERE	<i>Aphis gossypii</i>	LDCM	PUCERONS
POLYTRINE C 220 ULV	1L/HA	NON SPECIFIEES	<i>Locusta migratoria capito</i>	LDCM	
POLYTRINE C 220 ULV	1L/HA	NON SPECIFIEES	<i>Nomadacris septemfasciata</i>	LDCM	
POLYTRINE C 440 EC	1,25L/HA	COTONNIERE	<i>Spodoptera littoralis</i>	LDCM	
POLYTRINE C 440 EC	1,25L/HA	COTONNIERE	<i>Earias sp.</i>	LDCM	CHENILLES DEFOLIATRICE
POLYTRINE C 440 EC	1,25L/HA	COTONNIERE	<i>Helicoverpa armigera</i>	LDCM	
POLYTRINE C 440 EC	1,25L/HA	COTONNIERE	<i>Aphis gossypii</i>	LDCM	PUCERONS
RIFIT EXTRA 500 EC	3-4L/HA	RIZ SEMIS DIRECT	<i>Echinochloa sp.</i>	LDCM	GRAMINEES
RIFIT EXTRA 500 EC	3-4L/HA	RIZ SEMIS DIRECT	<i>Cyperus sp.</i>	LDCM	CYPERACEES
RIFIT EXTRA 500 EC	1,6-2L/HA	RIZ	<i>Echinochloa sp.</i>	LDCM	GRAMINEES
RIFIT EXTRA 500 EC	1,6-2L/HA	RIZ	<i>Cyperus sp.</i>	LDCM	CYPERACEES
RIFIT 500 EC	1,5L/HA	RIZ	<i>Cyperus sp.</i>	LDCM	CYPERACEES
RIFIT 500 EC	1,5L/HA	RIZ	<i>Echinochloa sp.</i>	LDCM	GRAMINEES
RIFIT 500 EC	1,5L/HA	RIZ	<i>Eleocharis sp.</i>	LDCM	GRAMINEES
PRIMEXTRA 500 FW	5-7L/HA	MAIS		LDCM	GRAMINEES
PRIMEXTRA 500 FW	5-7L/HA	MAIS		LDCM	CYPERACEES
GESAPAX COMBI 500 FW	5-8L/HA	CANNE A SUCRE		LDCM	GRAMINEES
GESAPAX 500 FW	8L/HA	CANNE A SUCRE		LDCM	GRAMINEES
GESAPAX 500 FW	8L/HA	CANNE A SUCRE		LDCM	DICOTYLEDONES
GESAPAX COMBI 500 FW	5-8L/HA	CANNE A SUCRE		LDCM	DICOTYLEDONES

NOM COMMERCIAL	DOSE D'EMPLOI	CULTURE	RAVAGEUR (Nom Scientifique)	REPRESENTANT	RAVAGEUR (Nom Vernaculaire)
IGRAN 500 FW	4L/HA	CANNE A SUCRE		LDCM	DICOTYLEDONES
IGRAN 500 FW	4L/HA	CANNE A SUCRE	<i>Rottboelia sp.</i>	LDCM	GRAMINEES
ACTELIC 2 D	50G/100KG DE GRAINS	POIS DU CAP (STOCK)	<i>Callosobruchus sp.</i>	LDCM	BRUCHES
FONGORENE 50 WP	0,6-1KG/HA	RIZ	<i>Pyricularia oryzae</i>	LDCM	PYRICULARIOSE
TILT 250 EC	0,5L/HA	CEREALES	<i>Erysiphe graminis</i>	LDCM	OIDIUM
TILT 250 EC	0,5L/HA	CEREALES	<i>Puccinia sp.</i>	LDCM	ROUILLE
UNDEN 75 WP	-			FIAVAMA	
UNDEN 200 SL	1-1,5L/HA	RIZ	<i>Hispa gestroi</i>	FIAVAMA	POUX
UNDEN 200 SL	1-1,2L/HA	MAIS		FIAVAMA	PUCERONS
UNDEN 200 SL	1-1,2L/HA	HARICOT	<i>Melanagromyza phaseolis</i>	FIAVAMA	MOUCHE DU HARICOT
UNDEN 200 SL	1-1,2L/HA	MARAICHES	<i>Bemisia tabaci</i>	FIAVAMA	ALEURODES
UNDEN 5 DP	5-6KG/HA	RIZ		FIAVAMA	POUX
UNDEN 5 DP	4KG/HA	NON SPECIFIEES	<i>Locusta migratoria capito</i>	FIAVAMA	
UNDEN 5 DP	4KG/HA	NON SPECIFIEES	<i>Nomadacris septemfasciata</i>	FIAVAMA	
UNDEN 3 DP	5KG/HA	NON SPECIFIEES	<i>Nomadacris septemfasciata</i>	FIAVAMA	
UNDEN 3 DP	5KG/HA (SUR LARVES)	NON SPECIFIEES	<i>Locusta migratoria capito</i>	FIAVAMA	
UNDEN 3 DP	8-10KG/HA	RIZ		FIAVAMA	POUX
ACTELIC 50 EC	15ML/1000KG DE GRAINS	LEGUMINEUSES (EN STOCK)	<i>Callosobruchus sp.</i>	LDCM	BRUCHES
ACTELIC 50 EC	50ML/100M <sup>2</sup>	SACS VIDE		LDCM	INSECTES DES STOCKS
ACTELIC 50 EC	100ML/100M <sup>2</sup>	MAGASIN DE STOCKAGE		LDCM	INSECTES DES STOCKS
GRAMOXONE	1,5-2L/HA	BORDS DES CANAUX		LDCM	MAUVAISES HERBES
ANVIL 5 SC	20-50CC/100L	VIGNE	<i>Uncinella necator</i>	LDCM	OIDIUM
PIRIMOR 50 WG	0,25-0,50KG/HA	CRUCIFERES		LDCM	PUCERONS



NOM COMMERCIAL	DOSE D'EMPLOI	CULTURE	RAVAGEUR (Nom Scientifique)	REPRESENTANT	RAVAGEUR (Nom Vernaculaire)
PIRIMOR 50 WG	0,25-0,50KG/HA	TOMATE		LDCM	PUCERONS
IGRAN COMBI 500 EC	4-7L/HA	SOJA		LDCM	DICOTYLEDONES
IGRAN COMBI 500 EC	4-7L/HA	SOJA		LDCM	CYPERACEES
TREBON 10 EC	1L/HA	MARAICHES		ECOPLANTS	CHENILLES
TREBON 10 EC	1,5L/HA	COTONNIERE		ECOPLANTS	NOCTUELLES
IGRAN COMBI 500 EC	4-7L/HA	CANNE A SUCRE		LDCM	GRAMINEES
IGRAN COMBI 500 EC	4-7L/HA	CANNE A SUCRE		LDCM	DICOTYLEDONES
IGRAN COMBI 500 EC	4-7L/HA	CANNE A SUCRE		LDCM	CYPERACEES
DIMEPAX 500 EC	4-6L/HA	CANNE A SUCRE		LDCM	DICOTYLEDONES
DIMEPAX 500 EC	4-6L/HA	CANNE A SUCRE	<i>Rottboelia sp.</i>	LDCM	GRAMINEES
MONOCAL 400 SL	0,75L/HA	COTONNIERE	<i>Aphis gossypii</i>	LDCM	PUCERONS
CONSULT 250 ULV	0,200L/HA	NON SPECIFIEES	<i>Locusta migratoria capito</i>	COMACAT	
ALSYSTIN 050 ULV	1L/HA	NON SPECIFIEES	<i>Locusta migratoria capito</i>	FIAVAMA	
PHOSTOXIN	1-3CP/M3	DENREES STOCKEES		FIAVAMA	INSECTES DES STOCKS
BASUDINE 10 G	15-23KG/HA	MAIS	<i>Heteronychus sp.</i>	LDCM	VERS BLANCS
BASUDINE 10 G	5-10KG/HA	MARAICHES	<i>Agrotis sp.</i>	LDCM	VERS GRIS
BASUDINE 60 EW	1L/HA	MARAICHES		LDCM	CHENILLES
BASUDINE 60 EW	1L/HA	ARBRES FRUITIERS	<i>Ceratitis malagassa</i>	LDCM	MOUCHE DES FRUITS
BASUDINE 60 EW	1L/HA	ARBRES FRUITIERS		LDCM	PUCERONS
BASUDINE 60 EW	1L/HA	MARAICHES	<i>Bemisia tabaci</i>	LDCM	ALEURODES
DIMECRON 50 SCW	0,5-0,75L/HA	RIZ		LDCM	POUX
DIMECRON 50 SCW	0,5L/HA	MARAICHES		LDCM	INSECTES SUCEURS
ULTRACIDE 40 EC	1L/HA	MARAICHES		LDCM	CHENILLES
ULTRACIDE 40 EC	1L/HA	ARBRES FRUITIERS		LDCM	COCHENILLES
ULTRACIDE 40 EC	1L/HA	ARBRES FRUITIERS		LDCM	CHENILLES
SEVIN 85 S	0,9-1KG/HA	MARAICHES		PROCHIMAD	CHENILLES
SEVIN 85 S	120G/100L	VIGNE		PROCHIMAD	TORDEUSES

NOM COMMERCIAL	DOSE D'EMPLOI	CULTURE	RAVAGEUR (Nom Scientifique)	REPRESENTANT	RAVAGEUR (Nom Vernaculaire)
BAYLETON 25 WP	100G/100L	CANNE A SUCRE	<i>Ustilago histaminea</i>	FIAVAMA	ROUILLE
BAYLETON 25 WP	1KG/HA	CAFEIER	<i>Hemileia vastatrix</i>	FIAVAMA	ROUILLE
BAYLETON 25 WP	200G/HA	MARAICHERES		FIAVAMA	OIDIUM
BAYLETON 25 WP	0,5-1KG/HA	TABAC		FIAVAMA	OIDIUM
CALLIDIM 40 EC	1-1,5L/HA	MARAICHERES		LDCM	CHENILLES
CALLIDIM 40 EC	1-1,5L/HA	ARBRES FRUITIERS		LDCM	CHENILLES
CALLIDIM 40 EC	1-1,5L/HA	ARBRES FRUITIERS	<i>Ceratitits malagassa</i>	LDCM	MOUCHE DES FRUITS
CALLIDIM 40 EC	1-1,5L/HA	MARAICHERES		LDCM	PUCERONS
TAMARON 585 SL	1L/HA	HARICOT	<i>Melanagromyza phaseolis</i>	FIAVAMA	MOUCHE DU HARICOT
SENCOR 70 WP	2KG/HA	CANNE A SUCRE		FIAVAMA	GRAMINEES
SENCOR 70 WP	2KG/HA	CANNE A SUCRE		FIAVAMA	DICOTYLEDONES
MARSHAL 25 EC	1,2L/HA	COTONNIERE	<i>Aphis gossypii</i>	LDCM	PUCERONS
CYPERCAL 240 EC	0,25L/HA	COTONNIERE	<i>Helicoverpa armigera</i>	LDCM	
CYPERCAL 240 EC	0,25L/HA	COTONNIERE	<i>Spodoptera littoralis</i>	LDCM	
DITHANE M 45	2,5-3KG/HA	SOLANACEES	<i>Alternaria sp.</i>	LDCM	ALTERNARIOSE
DITHANE M 45	2,5-3KG/HA	SOLANACEES		LDCM	MILDIOU
DITHANE M 45	2,5-3KG/HA	CHOUX	<i>Alternaria sp.</i>	LDCM	ALTERNARIOSE
DITHANE M 45	2G/KG DE SEMENCES	SEMENCES		LDCM	MALADIES DU SOL
RIDOMIL MZ 72 WP	2,5KG/HA	POMME DE TERRE	<i>Phytophthora sp.</i>	LDCM	MILDIOU
RIDOMIL MZ 72 WP	2,5KG/HA	OIGNON	<i>Peronospora destructor</i>	LDCM	MILDIOU
RIDOMIL MZ 72 WP	2,5KG/HA	CUCURBITACEES	<i>Pseudoperonospora cubensis</i>	LDCM	MILDIOU
RIDOMIL MZ 72 WP	2,5KG/HA	CHOUX	<i>Peronospora parasitica</i>	LDCM	MILDIOU
MICROTHIOL SPECIAL	2KG/HA	VIGNE		AGRIVET	OIDIUM
STAM F 34	10L/HA	RIZ		LDCM	CYPERACEES
STAM F 34	10L/HA	RIZ		LDCM	GRAMINEES
VELPAR L	1L/HA	CANNE A SUCRE		AGRICOM	GRAMINEES
VELPAR L	1L/HA	CANNE A SUCRE		AGRICOM	CYPERACEES

NOM COMMERCIAL	DOSE D'EMPLOI	CULTURE	RAVAGEUR (Nom Scientifique)	REPRESENTANT	RAVAGEUR (Nom Vernaculaire)
KARATE 5 EC	0,3L/HA	COTONNIERE	<i>Helicoverpa armigera</i>	LDCM	
KARATE 5 EC	0,25-0,3L/HA	CHOUX	<i>Plutella sp.</i>	LDCM	TEIGNES
DECIS EC 50	0,25L/HA	COTONNIERE	<i>Helicoverpa armigera</i>	AGRIVET	
DECIS EC 50	0,25L/HA	COTONNIERE	<i>Earias sp.</i>	AGRIVET	CHENILLES DEFOLIATRICE
FURADAN 5 G	24-30KG/HA	CANNE A SUCRE	<i>Heteronychus sp.</i>	LDCM	VERS BLANCS
CALLIDIM 40 EC	1-1,5L/HA	ARBRES FRUITIERS		LDCM	PUCERONS
ULTRACIDE 40 EC	1L/HA	ARBRES FRUITIERS	<i>Ceratitidis malagassa</i>	LDCM	MOUCHE DES FRUITS
ULTRACIDE 40 EC	1L/HA	ARBRES FRUITIERS		LDCM	PUCERONS
FURADAN 5 G	24-30KG/HA	TABAC	<i>Heteronychus sp.</i>	LDCM	VERS BLANCS
DUAL 960 EC	4L/HA	ARACHIDE		LDCM	GRAMINEES
GESATOP Z 500 FW	5-6L/HA	CANNE A SUCRE		LDCM	GRAMINEES
GESATOP Z 500 FW	5-6L/HA	CANNE A SUCRE		LDCM	DICOTYLEDONES
PENNCOZEBE 80 WP	200G/HL	TOMATE	<i>Phytophthora sp.</i>	AGRIVET	MILDIOU
CUPROFIX 30	5KG/HA	VIGNE		AGRIVET	MILDIOU
CURRATER 10 G	12-15KG/HA	CANNE A SUCRE	<i>Heteronychus sp.</i>	FIAVAMA	VERS BLANCS
CURRATER 10 G	12-15KG/HA	TABAC	<i>Heteronychus sp.</i>	FIAVAMA	VERS BLANCS
ESCORT P	2,5L/HA	COTONNIERE	<i>Helicoverpa armigera</i>	LDCM	
ESCORT P	2,5L/HA	COTONNIERE	<i>Earias sp.</i>	LDCM	CHENILLES DEFOLIATRICE
CALLIMAL 50 EC	1,5-2,5L/HA	MARAICHES		LDCM	CHENILLES
CALLIMAL 50 EC	1,5-2,5L/HA	MARAICHES		LDCM	PUCERONS
CALLIMAL 50 EC	1,5-2,5L/HA	MARAICHES	<i>Bemisia tabaci</i>	LDCM	ALEURODES
CALLIMAL 50 EC	1,5-2,5L/HA	ARBRES FRUITIERS	<i>Ceratitidis malagassa</i>	LDCM	MOUCHE DES FRUITS
DELTANET 400 EC	1L/HA	COTONNIERE	<i>Aphis gossypii</i>	LDCM	PUCERONS
DELTANET 400 EC	1L/HA	MARAICHES	<i>Aphis sp.</i>	LDCM	PUCERONS
MANCOZALM 80 WP	2,5KG/HA	TOMATE	<i>Phytophthora sp.</i>	AGRICOM	MILDIOU
ROUND UP	3-6L/HA	CANNE A SUCRE		AGRICOM	MAUVAISES HERBES VIVACES
ROUND UP	3-6L/HA	CANNE A SUCRE		AGRICOM	MAUVAISES HERBES ANNUELLES
PROPALM 200 EC	1L/HA	NON SPECIFIEES	<i>Locusta migratoria capito</i>	AGRICOM	

NOM COMMERCIAL	DOSE D'EMPLOI	CULTURE	RAVAGEUR (Nom Scientifique)	REPRESENTANT	RAVAGEUR (Nom Vernaculaire)
PROPALM 200 EC	1L/HA	NON SPECIFIEES	<i>Nomadacris septemfasciata</i>	AGRICOM	
SEDURON	3-4KG/HA	CANNE A SUCRE		PROCHIMAD	CYPERACEES
SEDURON	3-4KG/HA	CANNE A SUCRE		PROCHIMAD	GRAMINEES
SEDURON	3-4KG/HA	CANNE A SUCRE		PROCHIMAD	DICOTYLEDONES
BULLDOCK 125 SC	100ML/HA	COTONNIERE	<i>Spodoptera littoralis</i>	FIAVAMA	
BULLDOCK 125 SC	100ML/HA	COTONNIERE	<i>Helicoverpa armigera</i>	FIAVAMA	
DICOPUR	1-1,5L/HA	RIZ		FIAVAMA	DICOTYLEDONES
DICOPUR	1,5-2L/HA	CANNE A SUCRE		FIAVAMA	DICOTYLEDONES
CALLIFOR 500 SC	3L/HA	CANNE A SUCRE		LDCM	GRAMINEES
DUAL GOLD 960 EC	1,5L/HA (+ 2L IGRAN)	CANNE A SUCRE	<i>Digitaria sp.</i>	LDCM	GRAMINEES
PHOSFINON	1-3CP/M3	DENREES STOCKEES	<i>Sitophilus sp.</i>	LDCM	
NOGOS 50 EC	150ML/HL	ARBRES FRUITIERS		LDCM	CHENILLES
NOGOS 50 EC	1L/HA	MARAICHERES		LDCM	CHENILLES
NOGOS 50 EC	1L/HA	MARAICHERES	<i>Bemisia tabaci</i>	LDCM	ALEURODES
NOGOS 50 EC	1L/HA	MARAICHERES	<i>Aphis sp.</i>	LDCM	PUCERONS
NOGOS 50 EC	1L/HA	MARAICHERES		LDCM	PUNAISES
DIMILIN ODC 45	0,133L/HA	NON SPECIFIEES	<i>Locusta migratoria capito</i>	TOYOTA CORPORATION	
NUVACRON 40 SCW	0,75L/HA	COTONNIERE	<i>Aphis gossypii</i>	LDCM	PUCERONS
TREBON 10 EC	1L/HA	CAFEIER	<i>Galeatus involutus</i>	ECOPLANTS	TIGRE DU CAFEIER
TREBON 10 EC	1L/HA	ARBRES FRUITIERS		ECOPLANTS	PUCERONS
TREBON 10 EC	1L/HA	RIZ	<i>Hispa gestroi</i>	ECOPLANTS	POUX
RONSTAR 25 EC	2,5L/HA	RIZ		PROCHIMAD	DICOTYLEDONES
RONSTAR 25 EC	2,5L/HA	RIZ		PROCHIMAD	GRAMINEES
RONSTAR 25 EC	4-5L/HA	CANNE A SUCRE		PROCHIMAD	GRAMINEES
RONSTAR 25 EC	4-5L/HA	CANNE A SUCRE		PROCHIMAD	DICOTYLEDONES
RONSTAR PL	4-5L/HA	RIZ		PROCHIMAD	DICOTYLEDONES
RONSTAR PL	4-5L/HA	RIZ		PROCHIMAD	GRAMINEES

NOM COMMERCIAL	DOSE D'EMPLOI	CULTURE	RAVAGEUR (Nom Scientifique)	REPRESENTANT	RAVAGEUR (Nom Vernaculaire)
DESORMONE 600 SL	1L/HA	RIZ		PROCHIMAD	DICOTYLEDONES
DESORMONE 600 SL	1,5L/HA	CANNE A SUCRE		PROCHIMAD	DICOTYLEDONES
SHERPA 250 EC	0,24L/HA	COTONNIERE	<i>Helicoverpa armigera</i>	PROCHIMAD	
K-OTHRINE PP2	500G/T	LEGUMINEUSES (EN STOCK)	<i>Sitophilus sp.</i>	AGRIVET	
K-OTHRINE PP2	500G/T	LEGUMINEUSES (EN STOCK)	<i>Zabrotès sp.</i>	AGRIVET	
K-OTHRINE PP2	500G/T	LEGUMINEUSES (EN STOCK)	<i>Araecerus sp.</i>	AGRIVET	
K-OTHRINE PP2	500G/T	LEGUMINEUSES (EN STOCK)	<i>Tribolium sp.</i>	AGRIVET	
K-OTHRINE PP2	500G/T	LEGUMINEUSES (EN STOCK)	<i>Callosobruchus sp.</i>	AGRIVET	BRUCHES
FENITROCAP 400	1L/HA	NON SPECIFIEES	<i>Locusta migratoria capito</i>	AGRIVET	
MONOCALM 400 SL	0,75L/HA	COTONNIERE	<i>Aphis gossypii</i>	AGRICOM	PUCERONS
VELPAR DF	1KG/HA	CANNE A SUCRE	<i>Cyperus esculentum</i>	AGRICOM	KAREPOKA
VELPAR DF	1KG/HA	CANNE A SUCRE	<i>Digitaria sp.</i>	AGRICOM	GRAMINEES
VELPAR DF	1KG/HA	CANNE A SUCRE	<i>Panicum sp.</i>	AGRICOM	GRAMINEES
MANCOVERT 80 WP	2,5KG/HA	TOMATE	<i>Phytophthora sp.</i>	AGRICOM	MILDIOU
DIMILIN OF 6	1L/HA	NON SPECIFIEES	<i>Locusta migratoria capito</i>	TOYOTA CORPORATION	
FENICAL 400 ULV	1L/HA	NON SPECIFIEES	<i>Locusta migratoria capito</i>	LDCM	
FENICAL 400 ULV	1L/HA	NON SPECIFIEES	<i>Nomadacris septemfasciata</i>	LDCM	
MOSPILAN 200 SP	60G/HA	COTONNIERE		PROCHIMAD	PUCERONS
SUMITHION 5 PP	8KG/HA	NON SPECIFIEES	<i>Locusta migratoria capito</i>	PROCHIMAD	
SUMITHION 5 PP	8KG/HA	NON SPECIFIEES	<i>Nomadacris septemfasciata</i>	PROCHIMAD	
SALUT	0,1L/HA	ARBRES FRUITIERS		AGRIVET	PUCERONS
YASODION		NON SPECIFIEES	<i>Rattus sp.</i>	SDC AGR.I	RATS
PYRICAL 240 ULV	1L/HA	NON SPECIFIEES	<i>Locusta migratoria capito</i>	LDCM	

NOM COMMERCIAL	DOSE D'EMPLOI	CULTURE	RAVAGEUR (Nom Scientifique)	REPRESENTANT	RAVAGEUR (Nom Vernaculaire)
FENICAL 1000 ULV	0,4L/HA	NON SPECIFIEES	<i>Locusta migratoria capito</i>	LDCM	
FENICAL 5 DP	10KG/HA	NON SPECIFIEES	<i>Locusta migratoria capito</i>	LDCM	
MARSHAL 200 UL	1L/HA	NON SPECIFIEES	<i>Locusta migratoria capito</i>	LDCM	
AGRIZEB 80 WP	200G/HL	TOMATE		SDC AGR.I	MILDIOU
NURELLE D 14/120 UL	1L/HA	NON SPECIFIEES	<i>Locusta migratoria capito</i>	AGRICOM	
BARAKI	04KG D'APPÂTS/HA	NON SPECIFIEES	<i>Rattus sp.</i>	AGRIVET	RATS
BAYTHROID 050 EC	250ML/HA	TI-SAM	<i>Bigrada picta</i>	FIAVAMA	
GLYPHADER	6L/HA	CANNE A SUCRE		LDCM	ADVENTICES VIVACES
BESTSELLER 10 EC	0,15L/HA	CHOUX	<i>Plutella sp.</i>	SDC AGR.I	TEIGNES
CALLIHERBE	1,5L/HA	CANNE A SUCRE		LDCM	DICOTYLEDONES
CALYPSO 480 SC	0,17L/HA	COTONNIERE	<i>Aphis gossypii</i>	FIAVAMA	PUCERONS
CONFIDOR 010 UL	1L/HA	NON SPECIFIEES	<i>Locusta migratoria capito</i>	FIAVAMA	
CYPERMAD	0,25L/HA	COTONNIERE	<i>Helicoverpa armigera</i>	PROCHIMAD	
CYTHRINE 240 EC	0,25L/HA	CHOUX	<i>Plutella sp.</i>	SDC AGR.I	TEIGNES
DECIS 17,5 ULV	1L/HA	NON SPECIFIEES	<i>Locusta migratoria capito</i>	AGRIVET	
MALATHANE 500	1,5 - 2L/HA	CHOUX	<i>Plutella sp.</i>	SDC AGR.I	TEIGNES
VOLCANO ACETOCHLOR 900 EC	4L/HA ou 2,5L/HA + 2L DIURON 80	CANNE A SUCRE	<i>Cyperus sp.</i>	FIAVAMA	CYPERACEES
BASUDINE 10 G	15-23KG/HA	MAIS (SOL)	<i>Agrotis sp.</i>	LDCM	VERS GRIS
DUAL GOLD 960 EC	1,5L/HA (+ 2L IGRAN)	CANNE A SUCRE	<i>Cyperus sp.</i>	LDCM	CYPERACEES
DECITAB	15 TABLETTES/HA	CHOUX	<i>Plutella sp.</i>	AGRIVET	TEIGNES
FINISH	2,5L/HA	COTONNIERE	<i>Acceleration de la maturation</i>	PROCHIMAD	
CUPROSAN 311 SD	0,3 -0,5KG/HL	POMME DE TERRE	<i>Phytophthora sp.</i>	PROCHIMAD	MILDIOU
CUPROSAN 311 SD	0,3 -0,5KG/HL	TOMATE	<i>Phytophthora sp.</i>	PROCHIMAD	MILDIOU

NOM COMMERCIAL	DOSE D'EMPLOI	CULTURE	RAVAGEUR (Nom Scientifique)	REPRESENTANT	RAVAGEUR (Nom Vernaculaire)
GAUCHO 70 WS	400G/100KG	RIZ (SEMENCES)	<i>Heteronychus sp.</i>	FIAVAMA	VERS BLANCS
GAUCHO 70 WS	400G/100KG	RIZ (SEMENCES)	<i>Agrotis sp.</i>	FIAVAMA	VERS GRIS
GAUCHO 70 WS	400G/100KG	MAIS (SEMENCES)	<i>Heteronychus sp.</i>	FIAVAMA	VERS BLANCS
GAUCHO 70 WS	400G/100KG	MAIS (SEMENCES)	<i>Agrotis sp.</i>	FIAVAMA	VERS GRIS
GAUCHO 70 WS	400G/100KG	ARACHIDE (SEMENCES)	<i>Heteronychus sp.</i>	FIAVAMA	VERS BLANCS
GAUCHO 70 WS	400G/100KG	ARACHIDE (SEMENCES)	<i>Agrotis sp.</i>	FIAVAMA	VERS GRIS
KARATE SACHET	0,4KG/HA	CHOUX	<i>Plutella sp.</i>	LDCM	TEIGNES
MAMBA 360 SL	4L/HA	TABAC	<i>Cyperus sp.</i>	PROCHIMAD	CYPERACEES
METRIPHAR 480	3L/HA	CANNE A SUCRE	<i>Rottboelia sp.</i>	SDC AGR.I	GRAMINEES
METRIPHAR 480	3L/HA	CANNE A SUCRE	<i>Ipomoea sp.</i>	SDC AGR.I	DICOTYLEDONES
NOMOLT 50 UL	1L/HA (EN BARRIERES)	NON SPECIFIEES	<i>Locusta migratoria capito</i>	PROCHIMAD	
PROCHIDRINE 2 PP	50G/100KG DE GRAINES	DENREES STOCKEES	<i>Sitophilus sp.</i>	PROCHIMAD	
PROPALM 3 DP	7KG/HA	NON SPECIFIEES	<i>Locusta migratoria capito</i>	AGRICOM	
PROPALM 5 DP	4KG/HA	NON SPECIFIEES	<i>Locusta migratoria capito</i>	AGRICOM	
PYCHLOREX 480 EC	1L/HA	CHOUX	<i>Plutella sp.</i>	SDC AGR.I	TEIGNES
REGENT 50 SC	1L/HA	RIZ	<i>Hispa gestroi</i>	PROCHIMAD	POUX
SANHORMONE 720 SL	2L/HA	CANNE A SUCRE		PROCHIMAD	DICOTYLEDONES
SATUNIL 60 EC	2L/HA	RIZ	<i>Echinochloa colona</i>	MORITANI	GRAMINEES
SATUNIL 60 EC	2L/HA	RIZ	<i>Ischaemum rugosum</i>	MORITANI	GRAMINEES
SATURN 50 EC	2L/HA	RIZ	<i>Echinochloa colona</i>	MORITANI	GRAMINEES
SATURN 50 EC	2L/HA	RIZ	<i>Ischaemum rugosum</i>	MORITANI	GRAMINEES
SIKOSTO 360 EC	5L/HA	CANNE A SUCRE	<i>Rottboelia sp.</i>	SDC AGR.I	GRAMINEES
TAMARON 585 SL	1L/HA	MARAICHERES	<i>Bigrada picta</i>	FIAVAMA	
TANGEN 100 EC	0,5L/HA	CHOUX	<i>Plutella sp.</i>	PROCHIMAD	TEIGNES
TANGEN 100 EC	0,5L/HA	PETITS POIS	<i>Aphis sp.</i>	PROCHIMAD	PUCERONS
TRIDEX 80 WP	2,5KG/HA	POMME DE TERRE	<i>Phytophthora sp.</i>	PROCHIMAD	MILDIOU

NOM COMMERCIAL	DOSE D'EMPLOI	CULTURE	RAVAGEUR (Nom Scientifique)	REPRESENTANT	RAVAGEUR (Nom Vernaculaire)
TURBO MZ	2,5KG/HA	TOMATE	<i>Phytophthora sp.</i>	PROCHIMAD	MILDIOU
TURBO MZ	2,5KG/HA	TOMATE	<i>Alternaria sp.</i>	PROCHIMAD	ALTERNARIOSE
FENITALM 400 ULV	1L/HA	NON SPECIFIEES	<i>Locusta migratoria capito</i>	AGRICOM	
KALACH 360 SL	5L/HA	CANNE A SUCRE	<i>Sorghum sp.</i>	LDCM	GRAMINEES
AMIGAN 65 WP	4KG/HA	CANNE A SUCRE	<i>Cyperus sp.</i>	LDCM	CYPERACEES
AMIGAN 65 WP	4KG/HA	CANNE A SUCRE	<i>Rottboelia sp.</i>	LDCM	GRAMINEES
DELTAPLAN 25 EC	0,30L/HA	CHOUX	<i>Plutella sp.</i>	SDC AGR.I	TEIGNES
CALLIFOR 500 SC	3L/HA	CANNE A SUCRE		LDCM	DICOTYLEDONES
CALLIQUAT 200 SL	2L/HA	CANNE A SUCRE	<i>Rottboelia sp.</i>	LDCM	GRAMINEES
CALLIX COMBI 500 SC	5L/HA	CANNE A SUCRE	<i>Rottboelia sp.</i>	LDCM	GRAMINEES
DUAL GOLD 960 EC	1,5L/HA (+ 2L IGRAN)	CANNE A SUCRE	<i>Colocassia sp.</i>	LDCM	DICOTYLEDONES
HERBALM	1,5L/HA	CANNE A SUCRE		AGRICOM	MONOCOTYLEDONES
HERBEXTRA SL	1L/HA	RIZ	<i>Killinga sp.</i>	LDCM	CYPERACEES
LONDAX 60 DF	70G/HA	RIZ	<i>Killinga sp.</i>	AGRICOM	CYPERACEES
RICEGUARD	1,5L/HA	RIZ	<i>Ischaemum rugosum</i>	AGRIVET	GRAMINEES
SUNRICE	1,5L/HA	RIZ	<i>Killinga sp.</i>	AGRIVET	CYPERACEES
ONCOL 334 EC	0,75L/HA	COTONNIERE	<i>Aphis gossypii</i>	LDCM	PUCERONS
ONCOL 100 ULV	2,5L/HA	COTONNIERE	<i>Aphis gossypii</i>	LDCM	PUCERONS
NOVEX FLO 800 SC	4L/HA	CANNE A SUCRE	<i>Rottboelia sp.</i>	LDCM	GRAMINEES
PERCAL M	50G/100KG	MAIS (STOCK)	<i>Sitophilus zeamais</i>	LDCM	
PERCAL M	50G/100KG	MAIS (STOCK)	<i>Sitophilus zeamais</i>	LDCM	
KARATE 2 ULV	1,5L/HA	NON SPECIFIEES	<i>Locusta migratoria capito</i>	LDCM	
LAMBDA 3 ULV	1L/HA	NON SPECIFIEES	<i>Locusta migratoria capito</i>	AGRICOM	
ACTIVERT 2 DP	50G/100KG	POIS DU CAP (STOCK)	<i>Callosobruchus sp.</i>	AGRICOM	BRUCHES
AKITO 5 EC	0,30L/HA	TABAC	<i>Helicoverpa armigera</i>	AGRIVET	
RIDOBEX 72% WP	2,5GK/HA	TOMATE		AGRICHEM	MILDIOU
PRETIBEX 50% EC	1L/HA	RIZ	<i>Echinochloa sp. , Volondrano</i>	AGRICHEM	GRAMINEES



NOM COMMERCIAL	DOSE D'EMPLOI	CULTURE	RAVAGEUR (Nom Scientifique)	REPRESENTANT	RAVAGEUR (Nom Vernaculaire)
GENERAL 10 G	12,5 KG/HA	CANNE A SUCRE	<i>Heteronychus sp.</i>	LDCM	INSECTES TERRICOLES
MIZAVOS 1000 EC	1L/HA	CHOUX	<i>Plutella xylostella</i>	MIZAMI	
TSABOCARB 250 EC	1,2 L/HA	COTONNIERE		DRAMCO	PUCERONS
CYPERTSABO 240 EC	250 ML/HA	COTONNIERE	<i>Helicoverpa sp.</i>	DRAMCO	
TSABODIM 400 EC	1L/HA	COTONNIERE		DRAMCO	PUCERONS
THIODITSABO 375 SC	1,07 L/HA	COTONNIERE	<i>Helicoverpa sp.</i>	DRAMCO	
CARBENDABEX 50% SC	250 ML/HA	COURGETTE		AGRICHEM	OÏDIUM
ACETAMAD 5 WP	400 G/HA	COTONNIERE		SDC AGR.I	PUCERONS
ABAMAD 18 EC	0,75 L/HA	COTONNIERE	<i>Helicoverpa sp.</i>	SDC AGR.I	
CYHALOTHRINOMAD 25 EC	0,5 L/HA	COTONNIERE	<i>Helicoverpa sp.</i>	SDC AGR.I	
LONGFOS 48 EC	2 L/HA	COTONNIERE	<i>Helicoverpa sp.</i>	TIANLI AGRI	
CARBOLONG 250 EC	1,2 L/HA	COTONNIERE	<i>Aphis sp.</i>	TIANLI AGRI	
CYPERMAM 25 EC	2,5 L/HA	COTONNIERE	<i>Helicoverpa sp.</i>	TIANLI AGRI	
LONGDIM 400 EC	1 L/HA	COTONNIERE	<i>Aphis sp.</i>	TIANLI AGRI	
ACETALONG 20 SP	200 G/HA	COTONNIERE	<i>Aphis sp.</i>	TIANLI AGRI	
MANCOLAXYL 720 WP	2,5 KG/HA	TOMATE		AGRIVET	MILDIOU
MANCOPLUS 72 WP	2,5 KG/HA	TOMATE		AGRIVET	MILDIOU
CYPERCOMBI 134 UL	1 L/HA	NON SPECIFIEES	<i>Locusta migratoria capito</i>	PROCHIMAD	
LEADER 240 UL	1 L/HA	NON SPECIFIEES	<i>Locusta migratoria capito</i>	PROCHIMAD	
LOCKILLER 10 UL	1 L/HA	NON SPECIFIEES	<i>Locusta migratoria capito</i>	PROCHIMAD	
BENAZUR 50 ULV	1 L/HA	NON SPECIFIEES	<i>Locusta migratoria capito</i>	FIAVAMA	
PENWEED 72 SL		RIZ IRRIGUE		AGROFERT	DICOTYLEDONE
PENWEED 72 SL		RIZ IRRIGUE		AGROFERT	CYPERACEES
CYPRINEB-B 5 EC	0,25 L/HA	CHOUX	<i>Plutella xylostella</i>	AGROFERT	
DEFENT 100 EC	1 L/HA	COURGETTE		AGROFERT	PUCERONS
MANCOFERT 80 WP	2,5 KG/HA	POMME DE TERRE		AGROFERT	MILDIOU
AGROFIT 50 EC	1L/HA	RIZ IRRIGUE		AGROFERT	DICOTYLEDONES
AGROFIT 50 EC	1L/HA	RIZ IRRIGUE		AGROFERT	GRAMINEES

NOM COMMERCIAL	DOSE D'EMPLOI	CULTURE	RAVAGEUR (Nom Scientifique)	REPRESENTANT	RAVAGEUR (Nom Vernaculaire)
HETERENOCIDE	3L/150L d'eau/HA	RIZ PLUVIAL	<i>Heteronychus sp.</i>	BIOZEN SARL	
HETERENOCIDE	3L/150L d'eau/HA	MAIS	<i>Heteronychus sp.</i>	BIOZEN SARL	
HETERENOCIDE	3L/150L d'eau/HA	HARICOT		BIOZEN SARL	INSECTES FOLIAIRES
TIVAR S 720 SL	1 L/HA	RIZ IRRIGUE		AGRIVET	DICOTYLEDONES
TIVAR S 720 SL	1 L/HA	RIZ IRRIGUE		AGRIVET	GRAMINEES
TAFONDRO 550 EC	0,6 L/HA	CHOUX FLEURS	<i>Plutella xylostella</i>	AGRIVET	
COTAC	0,5 L/HA	COTONNIERE	<i>Heliothis sp.</i>	AGRIVET	
COTAC	0,5 L/HA	COTONNIERE	<i>Earias sp.</i>	AGRIVET	
SEEDOR	400 G/100 KG	HARICOT VERT (semences)	<i>Sclerotium rolfsii</i>	AGRIVET	
SEEDOR	400 G/100 KG	HARICOT VERT (semences)	<i>Heteronychus sp.</i>	AGRIVET	
KUNG FU	0,5 L/HA	PETSAI	<i>Plutella xylostella</i>	AGRIVET	
LIMOXYL	6 KG/HA	HARICOT VERT		AGRIVET	LIMACES
METHALIX 33 EC	4 L/HA	RIZ IRRIGUE		AGRIVET	GRAMINEES
METHALIX 33 EC	4 L/HA	RIZ IRRIGUE		AGRIVET	DICOTYLEDONES
WOPRO-TEFLUBENZURON 50 G/L ULV	330 ML/HA	NON SPECIFIEE	<i>Locusta migratoria capito</i>	AGRIVET	
CYCLONE 134 UL	1 L/HA	NON SPECIFIEE	<i>Locusta migratoria capito</i>	AGRIVET	
AGRIFOS 240 ULV	1 L/HA	NON SPECIFIEE	<i>Locusta migratoria capito</i>	AGRIVET	
AGRIMID 10 ULV	1 L/HA	NON SPECIFIEE	<i>Locusta migratoria capito</i>	AGRIVET	
LESAK 20 FS	2,5L/100KG DE SEMENCES	RIZ (SEMENCES)	<i>Dicladispa gestroi</i>	PROCHIMAD	POUX
LESAK 50 FS	1L/100KG DE SEMENCES	RIZ (SEMENCES)	<i>Dicladispa gestroi</i>	PROCHIMAD	POUX

NOM COMMERCIAL	DOSE D'EMPLOI	CULTURE	RAVAGEUR (Nom Scientifique)	REPRESENTANT	RAVAGEUR (Nom Vernaculaire)
LESAK 50 FS	1L/100KG DE SEMENCES	MAIS (SEMENCES)	<i>Heteronychus sp.</i>	PROCHIMAD	VERS BLANCS
AVAUNT 150 SC	0,25L/HA	CHOUX	<i>Plutella sp.</i>	AGRICOM	TEIGNES
AVAUNT 150 SC	0,25L/HA	TABAC	<i>Helicoverpa armigera</i>	AGRICOM	
DIMETHOVERT 400 EC	1L/HA	MARAICHES		AGRICOM	CHENILLES
DIMETHOVERT 400 EC	1L/HA	MARAICHES		AGRICOM	PUCERONS
DIMETHOVERT 400 EC	100-150CC/100L	ARBRES FRUITIERS	<i>Ceratitis malagassa</i>	AGRICOM	MOUCHE DES FRUITS
DIMETHOVERT 400 EC	100-150CC/100L	ARBRES FRUITIERS		AGRICOM	PUCERONS
DIMETHOVERT 400 EC	100-150CC/100L	ARBRES FRUITIERS		AGRICOM	CHENILLES
LASER 480 SC	100CC/HA	COTONNIERE	<i>Helicoverpa armigera</i>	AGRICOM	
LASER 480 SC	300CC/HA	CHOUX	<i>Plutella sp.</i>	AGRICOM	TEIGNES
LASER 480 SC	100CC/HA	HARICOT VERT	<i>Helicoverpa armigera</i>	AGRICOM	
LASER 480 SC	100CC/HA	PETITS POIS	<i>Helicoverpa armigera</i>	AGRICOM	
LASER 480 SC	100CC/HA	PETITS POIS	<i>Maruca testulalis</i>	AGRICOM	
UNDEN 80 VM				FIAVAMA	
POLO 500 SC	0,6L/HA	COTONNIERE	<i>Helicoverpa armigera</i>	LDCM	
POLO 500 SC	0,6L/HA	COTONNIERE	<i>Spodoptera littoralis</i>	LDCM	
POLO 500 SC	0,6L/HA	COTONNIERE	<i>Earias sp.</i>	LDCM	CHENILLES DEFOLIATRICE
POLO 500 SC	0,6L/HA	COTONNIERE	<i>Aphis gossypii</i>	LDCM	PUCERONS
PHOSKILL	0,75L/HA	COTONNIERE	<i>Aphis gossypii</i>	COMACAT	PUCERONS
AKITO 10 EC	0,125L/HA	VIGNE	<i>Cochilis sp.</i>	AGRIVET	VERS DES GRAPPES
AKITO 5 EC	0,25L/HA	CHOUX	<i>Plutella sp.</i>	AGRIVET	TEIGNES
DROPP ULTRA	0,3L/HA	COTONNIERE		AGRIVET	DEFOLIATION AVANT RECOLTE
CYPVERT 50 EC	1L/HA	CHOUX	<i>Plutella sp.</i>	AGRICOM	TEIGNES

NOM COMMERCIAL	DOSE D'EMPLOI	CULTURE	RAVAGEUR (Nom Scientifique)	REPRESENTANT	RAVAGEUR (Nom Vernaculaire)
DECA SUCKERIDE 690 EC	4 %	TABAC		AGRICOM	REGULATION DE LA CROISSANCE
DECA SUCKERIDE 690 EC	4 %	TABAC		PROCHIMAD	REGULATION DE LA CROISSANCE
ANTAK	15L/HA	TABAC		LDCM	REGULATION DE LA CROISSANCE
AKITO 10 EC	0,125L/HA	VIGNE	<i>Eudemis sp.</i>	AGRIVET	VERS DES GRAPPES
RABCIDE 30 WP	1,5KG/HA	RIZ	<i>Pyricularia oryzae</i>	ITOCHU	PYRICULARIOSE
GALLANT S	1L/HA	COTONNIERE	<i>Rottboelia sp.</i>	AGRICOM	GRAMINEES
ZERTELL 40 EC	625CC/100KG DE GRAINS	MAIS (STOCK)	<i>Sitophilus zeamais</i>	AGRICOM	
ZERTELL 40 EC	625CC/100KG DE GRAINS	MAIS (STOCK)	<i>Tribolium sp.</i>	AGRICOM	
IVORY 80 WP	2,5KG/HA	TOMATE	<i>Phytophthora sp.</i>	LDCM	MILDIOU
BOUILLIE MOP 20	5KG/HA	TOMATE	<i>Phytophthora sp.</i>	LDCM	MILDIOU
SANHORMONE 720 SL	1L/HA	RIZ		PROCHIMAD	DICOTYLEDONES
LARVIN 375 SC	1L/HA	ARBRES FRUITIERS	<i>Deborrea sp.</i>	FIAVAMA	
CALLICUIVRE	1,5KG/HA	TOMATE	<i>Phytophthora sp.</i>	LDCM	MILDIOU
CHLOROCAL	30CC/KG D'APPATS	NON SPECIFIEES	<i>Rattus sp.</i>	LDCM	RATS
OFF SHOOT T SUPER	32 - 44L/HA	TABAC		AGRICOM	EBOURGEONNAGE
OFF SHOOT T 85	32 - 44L/HA	TABAC		AGRICOM	EBOURGEONNAGE
MONOSTEM 400 SL	0,75L/HA	COTONNIERE	<i>Aphis gossypii</i>	PROCHIMAD	PUCERONS
GARDENE	6KG/HA	TABAC		AGRICOM	LIMACES
ALTERNAX 80 DF	0,50KG/HA	COTONNIERE	<i>Helicoverpa armigera</i>	LDCM	
PYRIVERT 48 EC	3L/HA (EN TRAITEMENT DU SOL)	TABAC (SOL)	<i>Gonocephalum sp.</i>	AGRICOM	TAUPIN
AGRIMETHRINE 24 EC	0,25L/HA	CHOUX DE CHINE	<i>Plutella sp.</i>	AGRIVET	TEIGNES

NOM COMMERCIAL	DOSE D'EMPLOI	CULTURE	RAVAGEUR (Nom Scientifique)	REPRESENTANT	RAVAGEUR (Nom Vernaculaire)
DELTAAGRI 2,5% EC	0,30L/HA	CHOUX	<i>Plutella sp.</i>	AGRIVET	TEIGNES
VOLCANO 2,4 D 720	2L/HA + ATRAZINE OU AMETRYNE 2L/HA	CANNE A SUCRE	<i>Cyperus sp.</i>	FIAVAMA	CYPERACEES
VOLCANO PARAQUAT	2L/HA + 2,4 D A 2L/HA	CANNE A SUCRE	<i>Cyperus sp.</i>	FIAVAMA	CYPERACEES
VOLCANO DIURON	4L/HA	CANNE A SUCRE	<i>Cyperus sp.</i>	FIAVAMA	CYPERACEES
CELPHOS	3 COMP/T	DENREES STOCKEES	<i>Sitophilus sp.</i>	LDCM	
LAMBACAL 50 EC	0,3L/HA	CHOUX	<i>Plutella sp.</i>	LDCM	TEIGNES
DELTACAL 50 EC	0,3L/HA	CHOUX-FLEURS	<i>Plutella sp.</i>	LDCM	TEIGNES
PYRICAL 480 EC	1L/HA	CHOUX	<i>Plutella sp.</i>	LDCM	TEIGNES
DE-RAT	0,5 % (APPATS)	MAGASIN DE STOCKAGE	<i>Rattus sp.</i>	DERATOX	RATS
CONZA 5% EC	0,6L/HA	COURGETTE		AGRIVET	OIDIUM
ANACONDA	0,6L/HA	TOMATE	<i>Aphis sp.</i>	AGRIVET	PUCERONS
DIAZONYL 60 EC	0,5L/HA	COURGETTE		SDC AGR.I	PUCERONS
BYE BYE 200 EC	1L/HA	AUBERGINE	<i>Tetranychus sp.</i>	SDC AGR.I	ACARIENS
RIZIVERT 10 WP	800G/HA	RIZ	<i>Cyperus sp.</i>	AGRICOM	CYPERACEES
RIZIVERT 10 WP	800G/HA	RIZ		AGRICOM	GRAMINEES
CYPVERT 240 EC	0,25L/HA	CHOUX-FLEURS	<i>Plutella sp.</i>	AGRICOM	TEIGNES
ARYVERT	1L/HA	RIZ	<i>Rottboelia sp.</i>	AGRICOM	GRAMINEES
AGRIHERBA	2L/HA	CANNE A SUCRE	<i>Chiendent</i>	AGRIVET	GRAMINEES
CARBOFURALM 10 G	10 KG/HA	CANNE A SUCRE	<i>Heteronychus sp.</i>	AGRICOM	VERS BLANCS
PYRIBAN 48 EC	1L/HA	CHOUX-FLEURS	<i>Plutella sp.</i>	AGRIVET	TEIGNES
DETIA GAS EX T	3COMP/TONNE	DENREES STOCKEES	<i>Sitophilus sp.</i>	AGRICOM	
DELTAAGRI 2,5% EC	0,30L/HA	TABAC	<i>Helicoverpa armigera</i>	AGRIVET	

NOM COMMERCIAL	DOSE D'EMPLOI	CULTURE	RAVAGEUR (Nom Scientifique)	REPRESENTANT	RAVAGEUR (Nom Vernaculaire)
DELTAGRI 2,5% EC	0,30L/HA	TABAC	<i>Cosmophila sp.</i>	AGRIVET	
ATTAKAN 350 SC	0,15L/HA	PETITS POIS	<i>Aphis sp.</i>	LDCM	PUCERONS
THIOVIT JET	6KG/HA	PETITS POIS		LDCM	OIDIUM
DELTAPLAN 17,5 ULV	0,86L/HA	NON SPECIFIEES	<i>Locusta migratoria capito</i>	SDC AGR.I	
DELTANEX 15 ULV	1L/HA	NON SPECIFIEES	<i>Locusta migratoria capito</i>	PROCHIMAD	
AKITO 5 EC	0,30L/HA	TABAC	<i>Cosmophila sp.</i>	AGRIVET	
TRIPTIC 480	0,75L/HA	CANNE A SUCRE	<i>Cyperus sp.</i>	SDC AGR.I	CYPERACEES
DIMEZYL 400 EC	1L/HA	CHOUX	<i>Plutella sp.</i>	SDC AGR.I	TEIGNES
SERVIAN 75 WG	75G/HA	CANNE A SUCRE	<i>Cyperus sp.</i>	LDCM	CYPERACEES
SERVIAN 75 WG	75G/HA	CANNE A SUCRE	<i>Cyperus sp.</i>	LDCM	CYPERACEES
GAUCHO T 45 WS	5G/KG	RIZ (SEMENCES)	<i>Heteronychus sp.</i>	FIAVAMA	VERS BLANCS
CALTIR PM	2,5KG/HA	PETITS POIS		LDCM	ANTHRACNOSE
BANKO 75 WP	2,5KG/HA	PETITS POIS		LDCM	ANTHRACNOSE
VOLCANO ATRAZINE 500G/L SC	6L/HA OU 2L/HA + AMETRYNE 2L/HA	CANNE A SUCRE	<i>Cyperus sp.</i>	FIAVAMA	CYPERACEES
VOLCANO ATRAZINE 500G/L SC	6L/HA OU 2L/HA + AMETRYNE 2L/HA	CANNE A SUCRE	<i>Rottboelia sp.</i>	FIAVAMA	GRAMINEES
VOLCANO AMETRYN	6L/HA OU 2L/HA + ATRAZINE 2L/HA	CANNE A SUCRE	<i>Rottboelia sp.</i>	FIAVAMA	GRAMINEES
VOLCANO AMETRYN	6L/HA OU 2L/HA + ATRAZINE 2L/HA	CANNE A SUCRE	<i>Cyperus sp.</i>	FIAVAMA	CYPERACEES
VOLCANO ACETOCHLOR 900 EC	4L/HA ou 2,5L/HA + 2L DIURON 80	CANNE A SUCRE	<i>Commelina sp.</i>	FIAVAMA	MONOCOTYLEDONES
KODERAT HC	0,005%	NON SPECIFIEES	<i>Rattus sp.</i>	BHL	RATS
SUNRICE	1,5L/HA	RIZ	<i>Polygonum percicae</i>	AGRIVET	DICOTYLEDONES
RICEGUARD	1,5L/HA	RIZ	<i>Killinga sp.</i>	AGRIVET	CYPERACEES
RICEGUARD	1,5L/HA	RIZ	<i>Cynodon dactylon</i>	AGRIVET	GRAMINEES
LONDAX 60 DF	70G/HA	RIZ	<i>Polygonum percicae</i>	AGRICOM	DICOTYLEDONES
HERBEXTRA SL	1L/HA	RIZ	<i>Echinochloa sp.</i>	LDCM	GRAMINEES
HERBALM	1L/HA	RIZ		AGRICOM	MONOCOTYLEDONES

NOM COMMERCIAL	DOSE D'EMPLOI	CULTURE	RAVAGEUR (Nom Scientifique)	REPRESENTANT	RAVAGEUR (Nom Vernaculaire)
AGRIHERBA	2L+AUTRE HERBICIDE	CANNE A SUCRE	<i>Ageratum sp.</i>	AGRIVET	DICOTYLEDONES
CYTHRINE 240 EC	0,25L/HA	TABAC	<i>Helicoverpa armigera</i>	SDC AGR.I	
CYPERMAD	0,25L/HA	TABAC	<i>Helicoverpa armigera</i>	PROCHIMAD	
DIMEZYL 400 EC	1L/HA	TABAC		SDC AGR.I	PUCERONS
DELTAPLAN 25 EC	0,30L/HA	TABAC	<i>Helicoverpa armigera</i>	SDC AGR.I	
DELTAPLAN 25 EC	0,30L/HA	TABAC	<i>Cosmophila sp.</i>	SDC AGR.I	
SHERPA 250 EC	0,24L/HA	TABAC	<i>Helicoverpa armigera</i>	PROCHIMAD	
MAMBA 360 SL	5L/HA	CANNE A SUCRE	<i>Rottboelia sp.</i>	PROCHIMAD	GRAMINEES
PYCHLOREX 5 G	20KG/HA	TABAC (SOL)	<i>Gonocephalum sp.</i>	SDC AGR.I	TAUPIN
PYRIBAN 10 G	10KG/HA	TABAC (SOL)	<i>Gonocephalum sp.</i>	AGRIVET	TAUPIN
ANACONDA 134 ULV	1L/HA	NON SPECIFIEES	<i>Locusta migratoria capito</i>	AGRIVET	
AMETREX 50 SC	6L/HA	CANNE A SUCRE	<i>Rottboelia sp.</i>	LDCM	GRAMINEES
ATRAMET COMBI 50 SC	4L/HA + 2L/HA 2,4 D	CANNE A SUCRE	<i>Rottboelia sp.</i>	LDCM	GRAMINEES
ATRANEX 50 SC	6L/HA	CANNE A SUCRE	<i>Rottboelia sp.</i>	LDCM	GRAMINEES
CYPERCAL 50 EC	1L/HA	CHOUX	<i>Plutella sp.</i>	LDCM	TEIGNES
SPINTOR 0,125 D	50G/100KG	MAIS (STOCK)	<i>Sitophilus zeamais</i>	AGRICOM	
BALEAR 500 SC	3L/HA	TOMATE		SDC AGR.I	MILDIOU
DIAZONYL 10 G	10KG/HA	HARICOT	<i>Agrotis sp.</i>	SDC AGR.I	VERS GRIS
FOSTONIC 80 WP	3KG/HA	TOMATE	<i>Phytophthora sp.</i>	SDC AGR.I	MILDIOU
GOLDAZIM 500 SC	0,25L/HA	COURGETTE		SDC AGR.I	OIDIUM
AGRIMETHRINE 25% EC	0,24L/HA	CHOUX-FLEURS	<i>Plutella sp.</i>	AGRIVET	TEIGNES
ACTELLIC 2 D	50G/100KG DE GRAINS	MAIS (STOCK)	<i>Sitophilus zeamais</i>	LDCM	
LASER 480 SC	100CC/HA	COTONNIERE	<i>Earias sp.</i>	AGRICOM	CHENILLES DEFOLIATRICE
AMETRYVERT 500 SC	6L/HA	CANNE A SUCRE	<i>Rottboelia sp.</i>	AGRICOM	GRAMINEES
AMETRYVERT 500 SC	6L/HA	CANNE A SUCRE	<i>Cyperus sp.</i>	AGRICOM	CYPERACEES

NOM COMMERCIAL	DOSE D'EMPLOI	CULTURE	RAVAGEUR (Nom Scientifique)	REPRESENTANT	RAVAGEUR (Nom Vernaculaire)
ATRAZYVERT 500 SC	6L/HA	CANNE A SUCRE	<i>Cyperus sp.</i>	AGRICOM	CYPERACEES
ATRAZYVERT 500 SC	6L/HA	CANNE A SUCRE	<i>Rottboelia sp.</i>	AGRICOM	GRAMINEES
SANAVERT 250 EC	0,5L/HA	FRAISIER		AGRICOM	OIDIUM
IMIDOR 1% ULV	1L/HA	NON SPECIFIEES	<i>Locusta migratoria capito</i>	AGRIVET	
VITAMATAVY	0,025%	NON SPECIFIEES	<i>Rattus sp.</i>	EPS.3D	RATS
BAYTHROID 050 EC	250ML/HA	CHOUX	<i>Plutella sp.</i>	FIAVAMA	TEIGNES
PYRIVERT 5 DP	30KG/HA	HARICOT (SOL)	<i>Agrotis sp.</i>	AGRICOM	VERS GRIS
PYRIVERT 5 DP	30KG/HA	HARICOT (SOL)	<i>Heteronychus sp.</i>	AGRICOM	VERS BLANCS
BULLDOCK 050 EC	125ML/HA	CHOUX	<i>Plutella sp.</i>	FIAVAMA	TEIGNES
PYCHLOREX 5 G	25KG/HA	HARICOT (SOL)	<i>Heteronychus sp.</i>	SDC AGR.I	VERS BLANCS
PYCHLOREX 5 G	25KG/HA	HARICOT (SOL)	<i>Agrotis sp.</i>	SDC AGR.I	VERS GRIS
ABALONE 18 EC	1,25L/HA	AUBERGINE	<i>Tetranychus sp.</i>	SDC AGR.I	ACARIENS
ARYVERT	2L/HA	CANNE A SUCRE	<i>Rottboelia sp.</i>	AGRICOM	GRAMINEES
ATRANEX 50 SC	6L/HA	CANNE A SUCRE	<i>Digitaria sp.</i>	LDCM	GRAMINEES
MAMBA 360 SL	5L/HA	CANNE A SUCRE	<i>Echinochloa sp.</i>	PROCHIMAD	GRAMINEES
SIKOSTO 360 EC	5L/HA	CANNE A SUCRE	<i>Echinochloa crussgali</i>	SDC AGR.I	GRAMINEES
SIKOSTO 360 EC	5L/HA	CANNE A SUCRE	<i>Panicum sp.</i>	SDC AGR.I	GRAMINEES
VOLCANO DIURON	4L/HA	CANNE A SUCRE	<i>Commelina sp.</i>	FIAVAMA	MONOCOTYLEDONES
RIDOMIL MZ 72 WP	2,5KG/HA	TOMATE	<i>Phytophthora sp.</i>	LDCM	MILDIOU
VOLCANO PARAQUAT	2L/HA + 2,4 D A 2L/HA	CANNE A SUCRE	<i>Commelina sp.</i>	FIAVAMA	MONOCOTYLEDONES
MAMBA 360 SL	5L/HA	CANNE A SUCRE	<i>Panicum sp.</i>	PROCHIMAD	GRAMINEES
MAMBA 360 SL	5L/HA	CANNE A SUCRE	<i>Euphorbia sp.</i>	PROCHIMAD	DICOTYLEDONES
METRIPHAR 480	3L/HA	CANNE A SUCRE	<i>Digitaria sp.</i>	SDC AGR.I	GRAMINEES
CALLIQUAT 200 SL	2L/HA	CANNE A SUCRE	<i>Cyperus sp.</i>	LDCM	CYPERACEES
KALACH 360 SL	5L/HA	CANNE A SUCRE	<i>Rottboelia sp.</i>	LDCM	GRAMINEES
DECITAB	25 TABLETTES/HA	COTONNIERE	<i>Helicoverpa armigera</i>	AGRIVET	



NOM COMMERCIAL	DOSE D'EMPLOI	CULTURE	RAVAGEUR (Nom Scientifique)	REPRESENTANT	RAVAGEUR (Nom Vernaculaire)
SATUNIL 60 EC	2L/HA	RIZ	<i>Cyperus difformis</i>	MORITANI	CYPERACEES
LONDAX 60 DF	70G/HA	RIZ	<i>Echinochloa sp.</i>	AGRICOM	GRAMINEES
SALUT	175ML/100L D'EAU	ARBRES FRUITIERS		AGRIVET	CHENILLES
PHOSFINON	1-3CP/M3	DENREES STOCKEES	<i>Tribolium sp.</i>	LDCM	
PHOSFINON	1-3CP/M3	DENREES STOCKEES	<i>Araecerus sp.</i>	LDCM	
PHOSFINON	1-3CP/M3	DENREES STOCKEES	<i>Zabrotès sp.</i>	LDCM	
PHOSFINON	1-3CP/M3	DENREES STOCKEES	<i>Callosobruchus sp.</i>	LDCM	BRUCHES
GALLANT S	1L/HA	COTONNIERE	<i>Brachiaria sp.</i>	AGRICOM	GRAMINEES
GALLANT S	1L/HA	COTONNIERE	<i>Sorghum sp.</i>	AGRICOM	GRAMINEES
HERBEXTRA SL	1,5L/HA	CANNE A SUCRE	<i>Polygonum percicae</i>	LDCM	DICOTYLEDONES
ACTELIC 2 D	50G/100KG DE GRAINS	RIZ (STOCK)	<i>Sitophilus oryzae</i>	LDCM	
ACTELIC 50 EC	15ML/1000KG DE GRAINS	RIZ (STOCK)	<i>Sitophilus oryzae</i>	LDCM	
ACTELIC 50 EC	15ML/1000KG DE GRAINS	RIZ (STOCK)	<i>Tribolium sp.</i>	LDCM	
ACTELIC 50 EC	15ML/1000KG DE GRAINS	MAIS (STOCK)	<i>Sitophilus zeamais</i>	LDCM	
ACTELIC 50 EC	15ML/1000KG DE GRAINS	MAIS (STOCK)	<i>Tribolium sp.</i>	LDCM	
ANVIL 5 SC	20-50CC/100L	MARAICHES	<i>Erysiphae sp.</i>	LDCM	
ANVIL 5 SC	20-50CC/100L	MARAICHES	<i>Uromycès sp.</i>	LDCM	ROUILLE
ANVIL 5 SC	20-50CC/100L	MARAICHES	<i>Leveillula taurica</i>	LDCM	OIDIUM
CALLIMAL 50 EC	1,5-2,5L/HA	ARBRES FRUITIERS		LDCM	CHENILLES
ANVIL 5 SC	30CC/100L	FRAISIER		LDCM	OIDIUM
CUPROSAN 311 SD	0,2 - 0,28KG/HL	ARBRES FRUITIERS		PROCHIMAD	TAVELURE

NOM COMMERCIAL	DOSE D'EMPLOI	CULTURE	RAVAGEUR (Nom Scientifique)	REPRESENTANT	RAVAGEUR (Nom Vernaculaire)
CUPROSAN 311 SD	0,5 KG/HL	VIGNE		PROCHIMAD	MILDIOU
MANCOVERT 80 WP	2,5KG/HA	TOMATE	<i>Alternaria sp.</i>	AGRICOM	ALTERNARIOSE
MOSPILAN 200 SP	60G/HA	ARBRES FRUITIERS	<i>Ceratitits malagassa</i>	PROCHIMAD	MOUCHE DES FRUITS
UNDEN 200 SL	1-1,2L/HA	MARAICHERES		FIAVAMA	MINEUSES DES FEUILLES
UNDEN 200 SL	1-1,2L/HA	MARAICHERES		FIAVAMA	CHENILLES
VOLCANO CHLORPYRIFOS 480 EC	2L/HA	TABAC	<i>Gonocephalum sp.</i>	FIAVAMA	TAUPIN
BOUILLIE BORDELAISE DISPERS	5KG/HA	TOMATE	<i>Phytophthora sp.</i>	PROCHIMAD	MILDIOU
CYRUX 24 EC	0,25L/HA	COTONNIERE	<i>Helicoverpa sp.</i>	PROCHIMAD	
DURSBAN 4 E	2L/HA	COTONNIERE		AGRICOM	TETRANIQUE
DURSBAN 4 E	2L/HA	TABAC	<i>Gonocephalum sp.</i>	AGRICOM	TAUPIN
CALLIDIM 40 EC	1L/HA	TABAC	<i>Aphis sp.</i>	LDCM	PUCERONS
TAMARON 585 SL	1,5L/HA	TABAC	<i>Helicoverpa armigera</i>	FIAVAMA	
GLYPHADER	6L/HA	TABAC	<i>Cyperus sp.</i>	LDCM	CYPERACEES
SIKOSTO 360 EC	6L/HA	TABAC	<i>Cyperus sp.</i>	SDC AGR.I	CYPERACEES
PYCHLOREX 480 EC	1,5L/HA	TABAC	<i>Helicoverpa armigera</i>	SDC AGR.I	
PYCHLOREX 480 EC	1,5L/HA	TABAC	<i>Spodoptera sp.</i>	SDC AGR.I	
BESTSELLER 10 EC	0,15L/HA	TABAC	<i>Helicoverpa armigera</i>	SDC AGR.I	
DIMETHOVERT 400 EC	6ML/M <sup>2</sup>	TABAC	<i>Helicoverpa armigera</i>	AGRICOM	
LAMBACAL 50 EC	330ML/HA	TABAC	<i>Helicoverpa armigera</i>	LDCM	
PYRICAL 480 EC	2L/HA	TABAC	<i>Gonocephalum sp.</i>	LDCM	TAUPIN
FURADAN 10 G	5G/M <sup>2</sup>	TABAC	<i>Heteronychus sp.</i>	LDCM	VERS BLANCS
AGRIMETHRINE 24 EC	0,25L/HA	COTONNIERE	<i>Helicoverpa armigera</i>	AGRIVET	
AGRIMETHRINE 24 EC	0,25L/HA	COTONNIERE	<i>Earias sp.</i>	AGRIVET	CHENILLES DEFOLIATRICE
BULLDOCK 050 EC	150ML/HA	TABAC	<i>Helicoverpa armigera</i>	FIAVAMA	
BULLDOCK 050 EC	125ML/HA	RIZ		FIAVAMA	POUX
CARBOFURALM 10 G	5G/M <sup>2</sup>	TABAC	<i>Heteronychus sp.</i>	AGRICOM	VERS BLANCS

NOM COMMERCIAL	DOSE D'EMPLOI	CULTURE	RAVAGEUR (Nom Scientifique)	REPRESENTANT	RAVAGEUR (Nom Vernaculaire)
PYRIBAN 48 EC	1,5L/HA	TABAC	<i>Helicoverpa armigera</i>	AGRIVET	
PYRIBAN 48 EC	1,5L/HA	TABAC	<i>Spodoptera sp.</i>	AGRIVET	
PROPLANT	50L/HA	TABAC		SDC AGR.I	FORTE DE SEMIS
ATOO 500 SC	6L/HA + ATRAZI 500 SC	CANNE A SUCRE	<i>Chiendent</i>	AGRIVET	GRAMINEES
ATOO 500 SC	6L/HA + ATRAZI 500 SC	CANNE A SUCRE	<i>Colocassia sp.</i>	AGRIVET	DICOTYLEDONES
ATOO 500 SC	6L/HA + ATRAZI 500 SC	CANNE A SUCRE	<i>Ageratum sp.</i>	AGRIVET	DICOTYLEDONES
MANCOZAN SUPER	2,5KG/HA	POMME DE TERRE		LDCM	MILDIOU
SUNICARB 375 G/L SC	1,06L/HA	COTONNIERE	<i>Helicoverpa armigera</i>	COMACAT	
DICHLOBEX 1000 EC	1L/HA	CHOUX	<i>Plutella sp.</i>	AGRICHEM	
2,4 DOKABEX	1L/HA	RIZ	<i>Echinochloa sp.</i>	AGRICHEM	
2,4 DOKABEX	1L/HA	RIZ	<i>Leersia hexandra</i>	AGRICHEM	GRAMINEES
MALABEX 50 EC	1L/HA	CHOUX	<i>Plutella sp.</i>	AGRICHEM	
ACAMIN 1,8 EC	0,75L/HA	TOMATE		PROCHIMAD	ACARIENS
BENSINO 60 WG	100G/HA	RIZ	<i>Cyperus sp.</i>	PROCHIMAD	
BENSINO 60 WG	100G/HA	RIZ	<i>Jussiaea eructa</i>	PROCHIMAD	VOLONDRANO
BENSINO 60 WG	100G/HA	RIZ	<i>Marsilea difusa</i>	PROCHIMAD	
BENSINO 60 WG	100G/HA	RIZ	<i>Ischaemum rugosum</i>	PROCHIMAD	
BENSINO 60 WG	100G/HA	RIZ	<i>Echinochloa sp.</i>	PROCHIMAD	
BENSINO 60 WG	100G/HA	RIZ	<i>Leersia hexandra</i>	PROCHIMAD	GRAMINEES
CYPERSINO 24 EC	0,25L/HA	CHOUX	<i>Plutella sp.</i>	PROCHIMAD	
JUMBO 25 EC	0,5L/HA	COURGETTE		PROCHIMAD	OIDIUM
SINODIMET 40 EC	1L/HA	TOMATE	<i>Aphis sp.</i>	PROCHIMAD	PUCERONS
SINOHEXA 5 SC	0,6L/HA	COURGETTE		PROCHIMAD	OIDIUM
SINOTHION 50 ULV	0,8L/HA	NON SPECIFIEES	<i>Locusta migratoria capito</i>	PROCHIMAD	
SINOTHION 50 ULV	0,8L/HA	NON SPECIFIEES	<i>Nomadacris septemfasciata</i>	PROCHIMAD	

NOM COMMERCIAL	DOSE D'EMPLOI	CULTURE	RAVAGEUR (Nom Scientifique)	REPRESENTANT	RAVAGEUR (Nom Vernaculaire)
SUPERHEAT 50 EC	1L/HA	RIZ	<i>Cyperus difformis</i>	PROCHIMAD	
SUPERHEAT 50 EC	1L/HA	RIZ	<i>Ischaemum rugosum</i>	PROCHIMAD	
SUPERHEAT 50 EC	1L/HA	RIZ	<i>Harsilea diffusa</i>	PROCHIMAD	
SUPERHEAT 50 EC	1L/HA	RIZ	<i>Echinochloa sp.</i>	PROCHIMAD	
DVPRO 1000 EC	1L/HA	CHOUX	<i>Plutella sp.</i>	AGRIVET	
CYPRO 250 EC	0,24L/HA	CHOUX	<i>Plutella sp.</i>	AGRIVET	
DELTAAGRI 25 EC	0,33L/HA	CHOUX	<i>Plutella sp.</i>	AGRIVET	
GAZIDIM 400 EC	1L/HA	COURGETTE	<i>Aphis sp.</i>	AGRIVET	
DELTANEX 15 ULV	1L/HA	NON SPECIFIEES	<i>Nomadacris septemfasciata</i>	PROCHIMAD	
PROXTAR 3 DP	5KG/HA	NON SPECIFIEES	<i>Locusta migratoria capito</i>	FIAVAMA	
LENI 15 ULV	1L/HA	NON SPECIFIEES	<i>Locusta migratoria capito</i>	LDCM	
CHLORCYPEX 134 ULV	1L/HA	NON SPECIFIEES	<i>Locusta migratoria capito</i>	FIAVAMA	
LAMBDVERT 5 EC	0,3L/HA	TABAC	<i>Helicoverpa armigera</i>	AGRICOM	
AGRIMETHRINE 24 EC	0,25L/HA	RIZ		AGRIVET	POUX
DIMETHOVERT 400 EC	1L/HA	TABAC		AGRICOM	PUCERONS
K-OPTIMAL	1L/HA	HARICOT VERT		LDCM	PUCERONS
ANTRACOL 70 WP	2,5 à 3KG/HA	CAFEIER		FIAVAMA	ROUILLE
ANTRACOL 70 WP	5-10KG/HA	TOMATE		FIAVAMA	MILDIOU
ANTRACOL 70 WP	5-10KG/HA	TOMATE		FIAVAMA	ALTERNARIOSE
ANTRACOL 70 WP	5-10KG/HA	TOMATE		FIAVAMA	SEPTORIOSE
ANTRACOL 70 WP	5-10KG/HA	HARICOT		FIAVAMA	MILDIOU
ANTRACOL 70 WP	5-10KG/HA	HARICOT		FIAVAMA	ALTERNARIOSE
ANTRACOL 70 WP	5-10KG/HA	HARICOT		FIAVAMA	SEPTORIOSE
ANTRACOL 70 WP	3KG/HA	VIGNE		FIAVAMA	MILDIOU
ANTRACOL 70 WP	3KG/HA	VIGNE		FIAVAMA	ANTRACNOSE
CIPAMINE D 72	1L/HA	CANNE A SUCRE	<i>Euphorbia hirta</i>	IBL SANTE	DICOTYLEDONES
CIPAMINE D 72	1L/HA	CANNE A SUCRE	<i>Paspalum conjugatum</i>	IBL SANTE	GRAMINEES

NOM COMMERCIAL	DOSE D'EMPLOI	CULTURE	RAVAGEUR (Nom Scientifique)	REPRESENTANT	RAVAGEUR (Nom Vernaculaire)
CIPHOSATE	5L/HA	DESHERBANT TOTAL		IBL SANTE	DESHERBANT TOTAL
CIPLOFOS 48 EC	1/HA	HARICOT VERT		IBL SANTE	PUCERONS
CIPMETHRINE 25 EC	0,24L/HA	CHOUX	<i>Plutella xylostella</i>	IBL SANTE	
DELTACIP M 2,8	0,36L/HA	CHOUX	<i>Plutella xylostella</i>	IBL SANTE	
PROPICIP 25 EC	600ML/HA	TOMATE		IBL SANTE	MILDIOU
DELTAKLOR 125 UL	1L/HA	NON SPECIFIEES	<i>Locusta migratoria capito</i>	PROCHIMAD	
DELTANEX 17,5 UL	0,857L/HA	NON SPECIFIEES	<i>Locusta migratoria capito</i>	PROCHIMAD	
SUPERMALA 265 UL	1L/HA	NON SPECIFIEES	<i>Locusta migratoria capito</i>	PROCHIMAD	
DELTAAGRI 17,5 ULV	0,857L/HA	NON SPECIFIEES	<i>Locusta migratoria capito</i>	AGRIVET	
CHLORPIRAL 480 EC	1L/HA	COURGETTE		SDC AGR.I	PUCERONS
CYPERAL 250 EC	0,24L/HA	PAK-CHOI	<i>Plutella xylostella</i>	SDC AGR.I	
DEVITHION 500 EC	2L/HA	HARICOT VERT		SDC AGR.I	PUCERONS
IMIPEST	1L/HA	NON SPECIFIEES	<i>Locusta migratoria capito</i>	SDC AGR.I	
IMIPEST	1L/HA	NON SPECIFIEES	<i>Nomadacris septemfasciata</i>	SDC AGR.I	
GREEN MUSCLE	100GDE SPORES/HA	NON SPECIFIEES	<i>Locusta migratoria capito</i>	PROCHIMAD	
ATRALM 500 SC	6L/HA	CANNE A SUCRE	<i>Commelina sp.</i>	SPCI	
ATRALM 500 SC	6L/HA	CANNE A SUCRE	<i>Rottboelia sp.</i>	SPCI	
ALTERNAX 80 DF	0,5KG/HA	TABAC	<i>Helicoverpa sp.</i>	LDCM	
CIGOGNE	0,25L/HA	COTONNIERE	<i>Helicoverpa sp.</i>	LDCM	
TOPCARB 25% EC	1L/HA	TABAC		FIAVAMA	PUCERONS
CYPERSTAR 25% EC	0,24L/HA	TABAC	<i>Helicoverpa sp.</i>	FIAVAMA	
THIODEX 375 SC	1L/HA	TABAC	<i>Helicoverpa sp.</i>	FIAVAMA	
TOXYFOP 100 EC	1L/HA	COTONNIERE		FIAVAMA	GRAMINEES
PROFENTOP 50% EC	1,5L/HA	TABAC	<i>Spodoptera sp.</i>	FIAVAMA	
OURAL 360 EC	3,6L/HA	TABAC		FIAVAMA	EBOURGEONNAGE
DIMEX 400 EC	1L/HA	COTONNIERE		LDCM	PUCERONS
TOPDIM 400 EC	1L/HA	COTONNIERE		FIAVAMA	PUCERONS

NOM COMMERCIAL	DOSE D'EMPLOI	CULTURE	RAVAGEUR (Nom Scientifique)	REPRESENTANT	RAVAGEUR (Nom Vernaculaire)
CYPERSTAR 24% EC	0,25L/HA	COTONNIERE	<i>Helicoverpa sp.</i>	FIAVAMA	
CYPERSINO 24 EC	0,25L/HA	COTONNIERE	<i>Helicoverpa sp.</i>	PROCHIMAD	
SINODIMET 40 EC	1L/HA	COTONNIERE		PROCHIMAD	PUCERONS
POLYSTAR 440 EC	1L/HA	TABAC		FIAVAMA	PUCERONS
AGROMETHRIN 250 EC	0,24L/HA	COTONNIERE	<i>Helicoverpa sp.</i>	SDC AGR.I	
DIMETOX 400 EC	1L/HA	COTONNIERE		SDC AGR.I	PUCERONS
LAMBDASTAR 5% EC	0,30L/HA	TABAC		FIAVAMA	PUCERONS
BENAZUR 60 ULV	1L/HA	NON SPECIFIEES	<i>Locusta migratoria capito</i>	FIAVAMA	
DIMETHOBEX	1L/HA	COURGETTE		AGRICHEM	PUCERONS
AGRAX COMBI	6L/HA	CANNE A SUCRE	<i>Rottboelia sp.</i>	LDCM	
AGRAX COMBI	6L/HA	CANNE A SUCRE	<i>Cyperus sp.</i>	LDCM	
TAMEX 75 AG	7,2L/HA	TABAC		LDCM	EBOURGEONNAGE
DDCIP 100 EC	1L/HA	CHOUX	<i>Plutella sp.</i>	IBL SANTE	
AVIGARD 50 EC	2L/HA	CHOUX	<i>Plutella sp.</i>	PROCHIMAD	
AVIGARD 50 EC	2L/HA	HARICOT VERT		PROCHIMAD	PUCERONS
DIMETO 40 EC	1L/HA	HARICOT VERT		PROCHIMAD	PUCERONS
DIMETO 40 EC	1L/HA	COTONNIERE		PROCHIMAD	PUCERONS
CALFOS 500 EC	1,6L/HA	COTONNIERE	<i>Helicoverpa armigera</i>	LDCM	
CALFOS 500 EC	1,6L/HA	COTONNIERE	<i>Aphis gossypii</i>	LDCM	PUCERONS
AKITO 5 EC	0,25L/HA	RIZ		AGRIVET	POUX
LARVIN 375 SC	1L/HA	TABAC	<i>Helicoverpa armigera</i>	FIAVAMA	
MARSHAL 25 EC	1L/HA	RIZ		LDCM	POUX
PENDIMETHALIN 500 EC	2L/HA + 3L SENCOR	CANNE A SUCRE		FIAVAMA	GRAMINEES
AMIGRANE 500 EC	6L/HA	CANNE A SUCRE		FIAVAMA	GRAMINEES
SYSTHANE 240 EC	0,3L/HA	HARICOT VERT		AGRICOM	ROUILLE
CONFIDOR 350 SC	346ML/HA	TABAC		FIAVAMA	TAUPIN
CONFIDOR 350 SC	70ML/HA	RIZ		FIAVAMA	POUX

NOM COMMERCIAL	DOSE D'EMPLOI	CULTURE	RAVAGEUR (Nom Scientifique)	REPRESENTANT	RAVAGEUR (Nom Vernaculaire)
MUCATECH	0,0025% /APPAT	MAGASIN DE STOCKAGE		CHIMIOTECH M/CAR	RATS
ATHLETE	250G/100L	POMMIER		LDCM	TAVELURE
ROUND UP BIOSEC	2KG/HA	VOIE FEREE		LDCM	MAUVAISES HERBES
SINODO	1L/HA	RIZ		PROCHIMAD	CYPERACEES
SINODO	1L/HA	RIZ		PROCHIMAD	DICOTYLEDONES
MATRIX 360 SL	3L/HA	CANNE A SUCRE	<i>Ageratum sp.</i>	AGRIVET	DICOTYLEDONES
MATRIX 360 SL	3L/HA	CANNE A SUCRE	<i>Colocassia sp.</i>	AGRIVET	DICOTYLEDONES
MATRIX 360 SL	3L/HA	CANNE A SUCRE	<i>Digitaria sp.</i>	AGRIVET	GRAMINEES
MATRIX 360 SL	3L/HA	CANNE A SUCRE	<i>Chiendent</i>	AGRIVET	GRAMINEES
AGRIHERBA	2L/HA	CANNE A SUCRE	<i>Digitaria sp.</i>	AGRIVET	GRAMINEES
AGRIHERBA	2L+AUTRE HERBICIDE	CANNE A SUCRE	<i>Colocassia sp.</i>	AGRIVET	DICOTYLEDONES
PYCHLOREX 215 CS	2,23L/HA	CHOUX	<i>Plutella sp.</i>	SDC AGR.I	TEIGNES
ALLIGATOR	3,2L/HA	RIZ	<i>Echinochloa crussgali</i>	LDCM	GRAMINEES
CHLORCYRINE 134 ULV	1L/HA	NON SPECIFIEES	<i>Locusta migratoria capito</i>	SDC AGR.I	
CHLORCYRINE 134 ULV	1L/HA	NON SPECIFIEES	<i>Nomadacris septemfasciata</i>	SDC AGR.I	
MATRIX 360 SL	6L/HA	TABAC	<i>Cyperus sp.</i>	AGRIVET	CYPERACEES
PYCHLOREX 5 DP	2KG/100KG	HARICOT (SEMENCES)	<i>Heteronychus sp.</i>	SDC AGR.I	VERS BLANCS
MANCOBEX	2,5KG/HA	TOMATE	<i>Phytophthora sp.</i>	AGRICHEM	MILDIOU
AVI-PROFENOFOS	1,60L/HA	COTONNIERE	<i>Helicoverpa armigera</i>	PROCHIMAD	
SINOMASTER	60G/HA	COTONNIERE		PROCHIMAD	PUCERONS
DIFUSE 60 ULV	1L/HA	NON SPECIFIEES	<i>Locusta migratoria capito</i>	SDC AGR.I	
DDV Plus 1000 EC	1L/HA	CHOUX	<i>Plutella xylostella</i>	SDC AGR.I	TEIGNES
TAMARON 585 SL	1L/HA	TABAC		FIAVAMA	PUCERONS
CYTHRINE 240 EC	0,25L/HA	COTONNIERE	<i>Helicoverpa armigera</i>	SDC AGR.I	
DELTAPLAN 17,5 ULV	0,857L/HA	NON SPECIFIEES	<i>Nomadacris septemfasciata</i>	SDC AGR.I	
MAXIM	20PPM	LITCHI		SDC AGR.I	CHUTE DES FRUITS

NOM COMMERCIAL	DOSE D'EMPLOI	CULTURE	RAVAGEUR (Nom Scientifique)	REPRESENTANT	RAVAGEUR (Nom Vernaculaire)
VOLCANO DIMETHOATE EC	1,5L/HA	TABAC		FIAVAMA	PUCERONS
VOLCANO DIMETHOATE EC	1L/HA	CHOUX	<i>Plutella xylostella</i>	FIAVAMA	TEIGNES
CIGOGNE	0,25L/HA	TABAC	<i>Helicoverpa armigera</i>	LDCM	
CIGOGNE	0,25L/HA	TABAC	<i>Earias sp.</i>	LDCM	CHENILLES DEFOLIATRICE
METRO 500 SC	6L/HA	CANNE A SUCRE	<i>Digitaria sp.</i>	AGRIVET	GRAMINEES
METRO 500 SC	6L/HA	CANNE A SUCRE	<i>Chiendent</i>	AGRIVET	GRAMINEES
METRO 500 SC	6L/HA	CANNE A SUCRE	<i>Colocassia sp.</i>	AGRIVET	DICOTYLEDONES
METRO 500 SC	6L/HA	CANNE A SUCRE	<i>Ageratum sp.</i>	AGRIVET	DICOTYLEDONES
ATOO 500 SC	6L/HA + ATRAZI 500 SC	CANNE A SUCRE	<i>Digitaria sp.</i>	AGRIVET	GRAMINEES
DEVIPAN	1L/HA	CHOUX	<i>Plutella xylostella</i>	FIAVAMA	TEIGNES
FONGIVERT 50 WP	5KG/HA	TOMATE		AGRICOM	MILDIOU
MANCOZAN 80%	2,5KG/HA	TOMATE		LDCM	MILDIOU
SAMORY	600G/HA	RIZ	<i>Portulaca sp.</i>	LDCM	GRAMINEES
SAMORY	600G/HA	RIZ	<i>Echinochloa sp.</i>	LDCM	GRAMINEES
SAMORY	600G/HA	RIZ		LDCM	VOLONDRANO
NOVOS 1000 EC	1L/HA	COURGETTE	<i>Aphis sp.</i>	AGRIVET	PUCERONS
AVI-KLORPIRIFOS 240 ULV	1L/HA	NON SPECIFIEES	<i>Locusta migratoria capito</i>	PROCHIMAD	
AVI-KLORPIRIFOS 5 DP	5KG/HA	NON SPECIFIEES	<i>Nomadacris Septemfasciata</i>	PROCHIMAD	
AVI-KLORPIRIFOS 5 DP	5KG/HA	NON SPECIFIEES	<i>Locusta migratoria capito</i>	PROCHIMAD	
AVI-KLORPIRIFOS/THIRAM 25/25 DS	400G/100KG	HARICOT VERT		PROCHIMAD	INSECTES TERRICOLES
HERBIMAIIS	1KG/HA	MAIS	<i>Amarantus sp.</i>	LDCM	DICOTYLEDONES
HERBIMAIIS	1KG/HA	MAIS		LDCM	Tangongo
CIGOGNE	0,25L/HA	CHOUX	<i>Plutella sp.</i>	LDCM	TEIGNES
PERFIT 500 EC	1L/HA	RIZ	<i>Echinochloa sp.</i>	FIAVAMA	GRAMINEES
PERFIT 500 EC	1L/HA	RIZ	<i>Portulaca sp.</i>	FIAVAMA	GRAMINEES



NOM COMMERCIAL	DOSE D'EMPLOI	CULTURE	RAVAGEUR (Nom Scientifique)	REPRESENTANT	RAVAGEUR (Nom Vernaculaire)
PERFIT 500 EC	1L/HA	RIZ		FIAVAMA	VOLONTARY DICOTYLEDONES
DIOZON 250 EC	5L/HA	CANNE A SUCRE	<i>Cynodon dactylon</i>	FIAVAMA	GRAMINEES
DIOZON 250 EC	5L/HA	CANNE A SUCRE	<i>Ageratum sp.</i>	FIAVAMA	DICOTYLEDONES
DIOZON 250 EC	5KG/HA	CANNE A SUCRE	<i>Trèfle</i>	FIAVAMA	DICOTYLEDONES
TOPCHANCE Acetamiprid 20% SP	60G/HA	COTONNIERE	<i>Aphis gossypii</i>	FIAVAMA	PUCERONS
HERBASTAR 720 SL	1L/HA	CANNE A SUCRE	<i>Paspalum sp.</i>	FIAVAMA	GRAMINEES
HERBASTAR 720 SL	1L/HA	CANNE A SUCRE	<i>Cynodon dactylon</i>	FIAVAMA	GRAMINEES
HERBASTAR 720 SL	1L/HA	CANNE A SUCRE	<i>Bidens pilosa sp.</i>	FIAVAMA	DICOTYLEDONES
DIMEX 400 EC	1L/HA	BREDES MORELLES		LDCM	PUCERONS
KOCIDE 2000	3,5KG/HA	TOMATE		LDCM	MILDIOU
ATOUT 500 EC	2L/HA	CHOUX	<i>Plutella xylostella</i>	LDCM	TEIGNES
SINOCARB 375 SC	1,07L/ha	COTONNIERE	<i>Helicoverpa armigera</i>	PROCHIMAD	
CROTOCEL 400 SL	0,75L/ha	COTONNIERE	<i>Aphis gossypii</i>	AGRIVET	PUCERONS
PHOSTOP 40% SL	0,75L/ha	COTONNIERE	<i>Aphis gossypii</i>	FIAVAMA	PUCERONS
PLATINUM 20 SP	60H/HA	COTONNIERE	<i>Aphis gossypii</i>	AGRIVET	PUCERONS
CHLORCYPEX 134 ULV	1L/HA	NON SPECIFIEES	<i>Nomadacris septemfasciata</i>	FIAVAMA	
SINOPLUS 30 EC	1L/HA	COTONNIERE	<i>Aphis gossypii</i>	PROCHIMAD	PUCERONS
BASTA 20 SL	2,25L/HA	DESHERBANT TOTAL		PROCHIMAD	DESHERBANT TOTAL
MEROX 480 EC	1L/HA	CHOUX	<i>Plutella sp.</i>	TANA DISTRIBUTION/SISA Mcar	TEIGNES
GLYPHOVERT 360 SL	6L/HA	TABAC	<i>Cyperus sp.</i>	AGRICOM	CYPERACEES
RIDOMIL GOLD MZ 68 WG	3,5KG/HA	TABAC	<i>Sclerotium sp.</i>	AGRICOM	FONTE DE SEMIS
PACHA 25 EC	1L/HA	CHOUX	<i>Plutella sp.</i>	AGRICOM	TEIGNES
ORTIVA 250 SC	0,5L/HA	TOMATE		AGRICOM	MILDIOU
ANTOUKA	50G/100KG	MAIS (STOCK)	<i>Sitophilus zeamais</i>	LDCM	
WOPROTHIODICARB 375 G/L SC	1,067L/HA	COTONNIERE	<i>Helicoverpa armigera</i>	COMACAT	
MANCOSTAR 80	2,5KG/HA	TOMATE		FIAVAMA	MILDIOU

NOM COMMERCIAL	DOSE D'EMPLOI	CULTURE	RAVAGEUR (Nom Scientifique)	REPRESENTANT	RAVAGEUR (Nom Vernaculaire)
HERBIMAIS	1KG/HA	MAIS	<i>Chiendent</i>	LDCM	GRAMINEES
BASY	0,60L/HA	CHOUX	<i>Plutella sp.</i>	LDCM	TEIGNES
AVI-KLORPIRIFOS 240 ULV	1L/HA	NON SPECIFIEES	<i>Nomadacris septemfasciata</i>	PROCHIMAD	
DELTANICA 1,5% ULV	1L/HA	NON SPECIFIEES	<i>Locusta migratoria capito</i>	FIAVAMA	
CONFIDOR 70 WG	150G/HA	HARICOT VERT	<i>Aphis sp.</i>	FIAVAMA	
DECIS FORTE	0,075L/HA	CRUCIFERES	<i>Plutella Sp.</i>	FIAVAMA	
INSECTOR T 45	400G/100KG	MAIS (SEMENCES)	<i>Héteronychus sp.</i>	LDCM	
INSECTOR T 45	400G/100KG	MAIS (SEMENCES)	<i>Sclerotinia sp.</i>	LDCM	
RILACHLOR 500 EC	1L/HA	RIZ	<i>Portulaca oleracea</i>	LDCM	
RILACHLOR 500 EC	1L/HA	RIZ	<i>Echinochloa sp.</i>	LDCM	
RILACHLOR 500 EC	1L/HA	RIZ		LDCM	VOLONTANY
AGROMETHRIN 250 EC	0,24L/HA	CHOUX	<i>Plutella xylostella</i>	SDC AGR.I	
PYCHLOREX 5 DP	5KG/HA	NON SPECIFIEES	<i>Locusta migratoria capito</i>	SDC AGR.I	
ALLIGATOR	3,2L/HA	RIZ	<i>Ischaemum rugosum</i>	LDCM	GRAMINEES
ABALONE 18 EC	0,75L/HA	TOMATE	<i>Tetranychus sp.</i>	SDC AGR.I	ACARIENS
ANACONDA 134 ULV	1L/HA	NON SPECIFIEES	<i>Nomadacris septemfasciata</i>	AGRIVET	
AUTHORITY 75 WG	400Gm.a/HA	TABAC	<i>Cyperus sp.</i>	AGRIVET	CYPERACEES
DIMETOX 400 EC	1L/HA	TI-SAM		SDC AGR.I	PUCERONS
PYRITOX 480 EC	1L/HA	CHOUX	<i>Plutella xylostella</i>	SDC AGR.I	
GENERAL 5 G	25KG/HA	MAIS	<i>Heteronychus sp.</i>	LDCM	
NAMANVARY	6L/HA	RIZ	<i>Ageratum sp.</i>	LDCM	
NAMANVARY	6L/HA	RIZ	<i>Digitaria sp.</i>	LDCM	
MITRASTAR 20% EC	1L/HA	TOMATE		FIAVAMA	ACARIENS
CYPERSTAR 25% EC	0,24L/HA	CHOUX	<i>Plutella sp.</i>	FIAVAMA	
MILDUO 720 WP	2,5KG/HA	TOMATE		FIAVAMA	MILDIOU
LENI 50 EC	0,33L/HA	CHOUX	<i>Plutella sp.</i>	LDCM	
AGRAZINE 500	6L/HA	CANNE A SUCRE	<i>Rottboelia sp.</i>	LDCM	
AGRAZINE 500	6L/HA	CANNE A SUCRE	<i>Cyperus rodontus.</i>	LDCM	

NOM COMMERCIAL	DOSE D'EMPLOI	CULTURE	RAVAGEUR (Nom Scientifique)	REPRESENTANT	RAVAGEUR (Nom Vernaculaire)
AGRAZINE 500	6L/HA	CANNE A SUCRE	<i>Boerhavia sp.</i>	LDCM	
AGRAX 500	6L/HA	CANNE A SUCRE	<i>Rottboelia sp.</i>	LDCM	
AGRAX 500	6L/HA	CANNE A SUCRE	<i>Cyperus rodontus.</i>	LDCM	
AGRAX 500	6L/HA	CANNE A SUCRE	<i>Boerhavia sp.</i>	LDCM	
MATHIL 500 EC	2L/HA	CHOUX	<i>Plutella sp.</i>	FIAVAMA	
CYPERSTAR 24% EC	0,25L/HA	CHOUX	<i>Plutella sp.</i>	FIAVAMA	
METHACID 400 EC	1L/HA	CHOUX	<i>Plutella sp.</i>	FIAVAMA	
CARBENSTAR 50% EC	0,25L/HA	COURGETTE		FIAVAMA	OIDIUM
DELTA 25 EC	0,33L/HA	CHOUX	<i>Plutella sp.</i>	SDC AGR.I	
CYMEBEX	0,25L/HA	CHOUX	<i>Plutella xylostella</i>	AGRICHEM	
DELTABEX	0,33L/HA	CHOUX	<i>Plutella xylostella</i>	AGRICHEM	
PROPEX	1L/HA	TI-SAM		AGRICHEM	PUCERONS
MOSPILAN 200 SP	60G/L	OIGNON		PROCHIMAD	THRIPS
LASER 480 SC	100ML/HA	MELON	<i>Bactrocera sp.</i>	AGRICOM	MOUCHE DE MELON
ABALONE 18 EC	0,75L/HA	PAPAY		SDC AGR.I	ACARIENS
CYPVERT 240 EC	0,25L/HA	TABAC	<i>Earias sp.</i>	AGRICOM	
BASY	600ML/HA	TABAC		LDCM	PUCERONS
PROTOCOL 70 WP	750G/HA	COURGETTE		FIAVAMA	OIDIUM
ATRSTAR 50% SC	6L/HA	TABAC	<i>Cyperus sp.</i>	FIAVAMA	
HERBA SUPER 360 SL	6L/HA	TABAC	<i>Cyperus sp.</i>	FIAVAMA	
TOPDIM 400 EC	1L/HA	TABAC		FIAVAMA	PUCERONS
TOPDIM 400 EC	1L/HA	HARICOT		FIAVAMA	PUCERONS
DELTANICA 1,5% ULV	1L/HA	NON SPECIFIEES	<i>Nomadacris septemfasciata</i>	FIAVAMA	
AMETRYN STAR 50% SC	6L/HA	CANNE A SUCRE	<i>Oxalis latifolia K</i>	FIAVAMA	TREFLE
AMETRYN STAR 50% SC	6L/HA	CANNE A SUCRE	<i>Ageratum sp.</i>	FIAVAMA	
AMETRYN STAR 50% SC	6L/HA	CANNE A SUCRE	<i>Acanthospermum sp.</i>	FIAVAMA	
SINOCOLOR 50 SC	3L/HA	TOMATE		PROCHIMAD	MILDIOU
SINOCOLOR 75 WP	2KG/HA	TOMATE		PROCHIMAD	MILDIOU

NOM COMMERCIAL	DOSE D'EMPLOI	CULTURE	RAVAGEUR (Nom Scientifique)	REPRESENTANT	RAVAGEUR (Nom Vernaculaire)
SINOMEMA 72 WP	2,5KG/HA	TOMATE		PROCHIMAD	MILDIOU
GAZIDIM 400 EC	1L/HA	TABAC		AGRIVET	PUCERONS
POLYSTAR 440 EC	1L/HA	HARICOT VERT		FIAVAMA	PUCERONS
PYRISTAR 480 EC	2L/HA	TABAC	<i>Gonocephalum sp.</i>	FIAVAMA	TAUPIN
DIMETOX 400 EC	1L/HA	TABAC		SDC AGR.I	PUCERONS
PLANTOZEB 80 WP	2,5KG/HA	TOMATE	<i>Phytophthora sp.</i>	SDC AGR.I	MILDIOU
GOLD 500 SC	250ML/HA	COURGETTE		SDC AGR.I	OIDIUM
PYRITOX 480 EC	2L/HA	TABAC	<i>Gonocephalum sp.</i>	SDC AGR.I	TAUPIN
SINOFOP-R 10,8 EC	1L/HA	COTONNIERE	<i>Rottboelia sp.</i>	PROCHIMAD	
SLASH 36 SL	6L/HA	TABAC	<i>Cyperus sp.</i>	PROCHIMAD	
DDVPStar 1000 EC	1L/HA	CRUCIFERES	<i>Plutella sp.</i>	FIAVAMA	
LAMBDASTAR 5% EC	0,25L/HA	CRUCIFERES	<i>Plutella xylostella</i>	FIAVAMA	
LEBAYCID 500 EC	1L/HA	HARICOT VERT		FIAVAMA	PUCERONS
KALACH EXTRA 70 WG	3KG/HA	TABAC	<i>Cyperus sp.</i>	FIAVAMA	
ECLIPS 200 EC	1L/HA	AUBERGINE		SDC AGR.I	ACARIENS
IPROZEB 80% WP	2,5KG/HA	OIGNON		AGRIVET	MILDIOU
MALABAR 500 EC	2L/HA	OIGNON		AGRIVET	THRIPS
CONFIDOR 010 UL	1L/HA	NON SPECIFIEES	<i>Nomadacris septemfasciata</i>	FIAVAMA	
TOPCARB 25% EC	1,2L/HA	COTONNIERE		FIAVAMA	PUCERONS
TAMISTAR 20% SL	1L/HA	TABAC		FIAVAMA	PUCERONS
SINOFLUPRO 50 SC	3,5L/HA	COTONNIERE		PROCHIMAD	DICOTYLEDONES
CHLOROSTAR 75 WP	2KG/HA	COURGETTE		FIAVAMA	OIDIUM
RUBI 5% WP	200G/HA	CHOUX-FLEURS	<i>Plutella sp.</i>	FIAVAMA	
TOPIZOLE 250 EC	0,5L/HA	HARICOT VERT		FIAVAMA	ROUILLE
MALATHANE 500	1,5L/HA	TABAC		SDC AGR.I	PUCERONS
DIMETO 40 EC	1L/HA	TABAC		PROCHIMAD	PUCERONS
AVI-KLORPIRIFOS 48 EC	2L/HA	TABAC		PROCHIMAD	INSECTES TERRICOLES
AVI-KLORPIRIFOS 48 EC	1L/HA	CHOUX	<i>Plutella sp.</i>	PROCHIMAD	

NOM COMMERCIAL	DOSE D'EMPLOI	CULTURE	RAVAGEUR (Nom Scientifique)	REPRESENTANT	RAVAGEUR (Nom Vernaculaire)
SINOPYRIFOS 48 EC	1L/HA	CHOUX	<i>Plutella sp.</i>	PROCHIMAD	
SINOZEB 80 WP	2,5KG/HA	POMME DE TERRE		PROCHIMAD	MILDIOU
CYHALOMAD 5 EC	0,25L/HA	CHOUX	<i>Plutella sp.</i>	PROCHIMAD	
ATRALM 500 SC	6L/HA	CANNE A SUCRE	<i>Boerhavia sp.</i>	SPCI	
ATRALM 500 SC	6L/HA	CANNE A SUCRE	<i>Cyperus sp.</i>	SPCI	
HERBEX 720 SL	1L/HA	CANNE A SUCRE	<i>Gallinsoga sp.</i>	SPCI	GRAMINEES
HERBEX 720 SL	1L/HA	CANNE A SUCRE	<i>Malvastrum sp.</i>	SPCI	GRAMINEES
HERBEX 720 SL	1L/HA	CANNE A SUCRE	<i>Cynodon dactylon</i>	SPCI	GRAMINEES
NOMOLT 50 UL	0,33L/HA	NON SPECIFIEES	<i>Locusta migratoria capito</i>	PROCHIMAD	
CIPAMINE D 72	1L/HA	CANNE A SUCRE	<i>Cynodon dactylon</i>	IBL SANTE	GRAMINEES
NOMOLT 50 UL	0,33L/HA	NON SPECIFIEES	<i>Nomadacris septemfasciata</i>	PROCHIMAD	
BYE BYE 200 EC	1L/HA	TABAC		SDC AGR.I	PUCERONS
TIRADO 600 FS	0,233L/HA	HARICOT VERT(SEMENCES)		PROCHIMAD	INSECTES TERRICOLES
CONZA 5 EC	0,6L/HA	OIGNON		AGRIVET	MILDIOU
MORTAK 1,8 EC	0,75L/HA	AUBERGINE		AGRIVET	ACARIENS
HYDROKOAT 6	8 %	BOIS		MCI M/car	TERMITES
ARENE	1L/H	BROCOLLI	<i>Plutella sp.</i>	AGRICOM	
BATIK WG	1KG/HA	BROCOLLI	<i>Plutella sp.</i>	AGRICOM	
BATIK WG	1KG/HA	HARICOT VERT		AGRICOM	PUCERONS
ACETAVERT 20 SL	1L/HA	TABAC		AGRICOM	PUCERONS
TERBAM 65 WDG	4KG/HA	CANNES VIERGES	<i>Rottboelia sp</i>	AGRICOM	
TERBAM 65 WDG	4KG/HA	CANNES VIERGES	<i>Boerhavia sp.</i>	AGRICOM	
TERBAM 65 WDG	4KG/HA	CANNES VIERGES	<i>Eleusine</i>	AGRICOM	
MARIGOLD	0,75L/HA	TOMATE		AGRICOM	ACARIENS
IDELSTIC 70	2,5KG/HA	HARICOT VERT		IBL SANTE	PUCERONS

NOM COMMERCIAL	DOSE D'EMPLOI	CULTURE	RAVAGEUR (Nom Scientifique)	REPRESENTANT	RAVAGEUR (Nom Vernaculaire)
MANCOCIP	2,5KG/HA	TOMATE		IBL SANTE	MILDIOU
CIPTHOL	3L/HA	TOMATE		IBL SANTE	MILDIOU
COLEPICID 30	8G/2,5 T	DENREES STOCKEES (paddy et maïs)	<i>Sitophilus sp.</i>	KARMALY FIDAHOUSSEN	
COLEPICID 30	8G/2,5 T	DENREES STOCKEES (paddy et maïs)		KARMALY FIDAHOUSSEN	TEIGNES
NEEM SER	250ML/HA	CHOUX DE CHINE	<i>Plutella xylostella</i>	ARBIOCHEM	
IMIDAPRO 10 UL	1L/HA	NON SPECIFIEES	<i>Locusta migratoria capito</i>	PROCHIMAD	
DEZORMONE	1L/HA	RIZ	<i>Echinochloa sp.</i>	MIZAMI	
DEZORMONE	1L/HA	RIZ	<i>Cyperus difformis</i>	MIZAMI	
DEZORMONE	1L/HA	RIZ	<i>Ischaemum rugosum</i>	MIZAMI	
ACARIUS 018 EC	0,75L/HA	TOMATE		AGRICOM	ACARIENS
TAMEGA 25 EC	0,33L/HA	CHOUX	<i>Plutella xylostella</i>	AGRICOM	
PENOZEB	2,5KG/HA	TOMATE		MIZAMI	MILDIOU
SUPERMETHRINE	250ML/HA	CHOUX	<i>Plutella xylostella</i>	MIZAMI	
SINOMASTER	1KG/HA	TABAC		PROCHIMAD	PUCERONS
CYPERSINO 24 EC	0,25L/HA	TABAC	<i>Helicoverpa sp.</i>	PROCHIMAD	
CIPLOTHRIN 5 EC	0,3L/HA	TABAC	<i>Helicoverpa sp.</i>	IBL SANTE	
CYHALOMAD 5 EC	0,3L/HA	TABAC	<i>Helicoverpa sp.</i>	PROCHIMAD	
VOLCANO HEXAZINONE 75 WG	1KG/HA	CANNE A SUCRE		FIAVAMA	GRAMINEES
VOLCANO HEXAZINONE 75 WG	1KG/HA	CANNE A SUCRE		FIAVAMA	DICOTYLEDONES
CIPMETHRINE 25 EC	0,24L/HA	TABAC	<i>Helicoverpa sp.</i>	IBL SANTE	
PALI 250 WG	0,33L/HA	CHOUX-FLEURS	<i>Plutella xylostella</i>	FIAVAMA	
REVIVAL 10 WP	150MG/HA	CHOUX-FLEURS	<i>Plutella xylostella</i>	FIAVAMA	
TRIAIC	0,25L/HA	CHOUX DE CHINE	<i>Plutella xylostella</i>	ARBIOCHEM	
ACTELIC 2 D	50G/100KG DE GRAINS	HARICOT (STOCK)	<i>Callosobruchus sp.</i>	LDCM	BRUCHES
ACTIVERT 2 DP	50G/100KG	HARICOT (STOCK)	<i>Callosobruchus sp.</i>	AGRICOM	BRUCHES

NOM COMMERCIAL	DOSE D'EMPLOI	CULTURE	RAVAGEUR (Nom Scientifique)	REPRESENTANT	RAVAGEUR (Nom Vernaculaire)
DELTANICA 17,5 ULV	0,857 L/HA	NON SPECIFIEES	<i>Locusta migratoria capito</i>	FIAVAMA	
LOCUSTOR 010 UL	1 L/HA	NON SPECIFIEES	<i>Locusta migratoria capito</i>	FIAVAMA	
DELTANEX PLUS 45 UL	1 L/HA	NON SPECIFIEES	<i>Locusta migratoria capito</i>	PROCHIMAD	
PYRISTAR 240 ULV	1 L/HA	NON SPECIFIEES	<i>Locusta migratoria capito</i>	FIAVAMA	
NOXIA BLOC	0,005 % P/P	NON SPECIFIEES		CHIMIOTECH M/CAR	RATS
NOXIA GRANULE	0,005 % P/P	NON SPECIFIEES		CHIMIOTECH M/CAR	RATS
RODITORE BLOC	0,005 % P/P	NON SPECIFIEES		CHIMIOTECH M/CAR	RATS
RODITORE GRANULE	0,005 % P/P	NON SPECIFIEES		CHIMIOTECH M/CAR	RATS
TUVAZIKA BLOC	0,005 % P/P	NON SPECIFIEES		CHIMIOTECH M/CAR	RATS
ABASTAR 1,8 EC	0,75 L/HA	POMME DE TERRE		FIAVAMA	ACARIENS
DELTASTAR 50 EC	0,125 L/HA	CHOUX-FLEURS	<i>Plutella xylostella</i>	FIAVAMA	
LAMBDASTAR 3 ULV	1 L/HA	NON SPECIFIEES	<i>Locusta migratoria capito</i>	FIAVAMA	
CAÏMAN B 19	0,6 L/HA	CHOUX	<i>Plutella xylostella</i>	LDCM	
PYRIBEX 5 % G	20 KG/HA	HARICOT VERT	<i>Heteronychus sp.</i>	AGRICHEM	
PYRIBEX 48 % EC	1 L/HA	HARICOT VERT		AGRICHEM	PUCERONS
SINOGAN 65 WP	4 KG/HA	CANNES A SUCRE		PROCHIMAD	DICOTYLEDONES
SINOGAN 65 WP	4 KG/HA	CANNES A SUCRE		PROCHIMAD	GRAMINEES
SINOTRYN 50 SC	6 L/HA	CANNES A SUCRE		PROCHIMAD	DICOTYLEDONES
SINOTRYN 50 SC	6 L/HA	CANNES A SUCRE		PROCHIMAD	GRAMINEES
IMIDAPRO PLUS 13 UL	1L/HA	NON SPECIFIEES	<i>Locusta migratoria capito</i>	PROCHIMAD	
PYCHLOREX 240 ULV	1L/HA	NON SPECIFIEES	<i>Locusta migratoria capito</i>	SDC AGR.I	
AKITO B	0,25 L/HA	CHOUX	<i>Plutella xylostella</i>	AGRIVET	
AQUAMID 10 ULV	1L/HA	NON SPECIFIEES	<i>Locusta migratoria capito</i>	AGRIVET	
NAPALM 240 ULV	1L/HA	NON SPECIFIEES	<i>Locusta migratoria capito</i>	AGRIVET	
PYRIFOS 480 EC	1L/HA	CHOUX	<i>Plutella xylostella</i>	AGRIVET	
CYRUX 24 EC	0,25 L/HA	TABAC	<i>Helicoverpa sp.</i>	PROCHIMAD	
SINOCARB 375 SC	1,07 L/HA	TABAC	<i>Helicoverpa sp.</i>	PROCHIMAD	
SINOCARB 375 SC	1,07 L/HA	TABAC	<i>Spodoptera sp.</i>	PROCHIMAD	

NOM COMMERCIAL	DOSE D'EMPLOI	CULTURE	RAVAGEUR (Nom Scientifique)	REPRESENTANT	RAVAGEUR (Nom Vernaculaire)
ACAMIN 1,8 EC	0,75 L/HA	TABAC	<i>Helicoverpa sp.</i>	PROCHIMAD	
ACAMIN 1,8 EC	0,75 L/HA	TABAC	<i>Spodoptera sp.</i>	PROCHIMAD	
SINOFOP-R 10,8 EC	1 L/HA	TABAC		PROCHIMAD	GRAMINEES ANNUELLES
LAMBDA PRO 5 EC	0,25 L/HA	CHOUX	<i>Plutella xylostella</i>	PROCHIMAD	
SINOXACARB 15 SC	0,25 L/HA	CHOUX	<i>Plutella xylostella</i>	PROCHIMAD	
SINOPRIDE 70 WDG	0,18 KG/HA	COURGETTE	<i>Aphis sp.</i>	PROCHIMAD	
SINOPRIDE 35 SC	0,36 L/HA	COURGETTE	<i>Aphis sp.</i>	PROCHIMAD	
SINOPIRIMO 50 WG	0,75 KG/HA	TABAC		PROCHIMAD	PUCERONS
CYPERKLO 55 EC	0,6 L/HA	CHOUX	<i>Plutella sp.</i>	PROCHIMAD	
YAMAOTEA SUPER 30,5 EC	1,25 L/HA	TABAC		PROCHIMAD	EBOURGEONNAGE
PULSAR 5 EC	300 ML/HA	TABAC	<i>Helicoverpa sp.</i>	PROCHIMAD	
CHLORBAN 48 EC	1,5 L/HA	CHOUX	<i>Plutella xylostella</i>	PROCHIMAD	
IMIDAGOLD 70 WDG	0,18 KG/HA	TABAC		PROCHIMAD	PUCERONS
IMIDAGOLD 70 WDG	0,18 KG/HA	COURGETTE		PROCHIMAD	PUCERONS
NUGOR 40 EC	1 L/HA	TABAC		PROCHIMAD	PUCERONS
NUGOR 40 EC	1 L/HA	COURGETTE	<i>Aphis sp.</i>	PROCHIMAD	
UNILAX 72 WP	2,5 KG/HA	OIGNON		PROCHIMAD	ROUILLE
BOMECA	0,75 L/HA	AUBERGINE		LDCM	ACARIENS
CYRUX 24 EC	0,25 L/HA	TABAC	<i>Helicoverpa sp.</i>	PROCHIMAD	
SINOCARB 375 SC	1,07 L/HA	TABAC	<i>Helicoverpa sp.</i>	PROCHIMAD	
SINOCARB 375 SC	1,07 L/HA	TABAC	<i>Spodoptera sp.</i>	PROCHIMAD	
ACAMIN 1,8 EC	0,75 L/HA	TABAC	<i>Helicoverpa sp.</i>	PROCHIMAD	
ACAMIN 1,8 EC	0,75 L/HA	TABAC	<i>Spodoptera sp.</i>	PROCHIMAD	
SINOFOP-R 10,8 EC	1 L/HA	TABAC		PROCHIMAD	GRAMINEES ANNUELLES
SINOXACARB 15 SC	0,25 L/HA	TABAC	<i>Helicoverpa sp.</i>	PROCHIMAD	
PULSAR 5 EC	0,25 L/HA	CHOUX	<i>Plutella xylostella</i>	PROCHIMAD	
KOATEC IFTC C	10% PC	BOIS		MCI M/car	MALADIES FONGIQUES
KOATEC IFTC C	10% PC	BOIS		MCI M/car	TERMITES (PREVENTIF)



NOM COMMERCIAL	DOSE D'EMPLOI	CULTURE	RAVAGEUR (Nom Scientifique)	REPRESENTANT	RAVAGEUR (Nom Vernaculaire)
GLYPHOBEX 360 SL	5L/HA	DESHERBANT TOTAL		AGRICHEM	DESHERBANT TOTAL
CARBENPRO 50 SC	0,25L/HA	COURGETTE		PROCHIMAD	OÏDIUM
SWEEP 72 WDG	3KG/HA	TABAC (avant plantation)	<i>Cyperus sp.</i>	PROCHIMAD	
DECA SUCKERIDE 690 EC	8L/HA	TABAC		AGRICOM	EBOURGEONNAGE
DECA SUCKERIDE 690 EC	8L/HA	TABAC		PROCHIMAD	EBOURGEONNAGE
TAMEGA 50 EC	0,25L/HA	CHOUX	<i>Plutella xylostella</i>	AGRICOM	
IMIDINE 10 SL	0,5L/HA	POIS MANGETOUT		AGRICOM	PUCERONS
PYRIVERT 10 G	10KG/HA	HARICOT VERT (TTT DU SOL)		AGRICOM	INSECTES TERRICOLES
CILLUS	1KG/HA	POIS MANGETOUT		AGRICOM	PUCERONS
SINOPRIDE 70 WDG	0,18 KG/HA	TABAC	<i>Aphis sp.</i>	PROCHIMAD	
HALTE INSECTE NATURELLE	25 L/HA (1L/2L d'eau)	HARICOT VERT		HOMEOPHARMA	MOUCHE BLANCHE
ACTELIC GOLD DUST	50G/100KG	GRAINS STOCKES	<i>Sitophilus sp.</i>	IBL SANTE	
CAÏMAN B 19	0,6L/HA	TABAC	<i>Helicoverpa sp.</i>	LDCM	
CAPIZADE	1 L/HA	EN PLEIN CHAMP		LDCM	GRAMINEES
BOMEK	1L/HA	TABAC	<i>Helicoverpa sp.</i>	LDCM	
SUPERMETHRINE	0,25L/HA	CHOUX	<i>Plutella xylostella</i>	MIZAMI	
MIZADIM	1 L/HA	HARICOT VERT		MIZAMI	PUCERONS
PENOZEB	2,5KG/HA	TOMATE		MIZAMI	MILDIOU
DEZORMONE	1L/HA	RIZ	<i>Echinochloa sp.</i>	MIZAMI	
DEZORMONE	1L/HA	RIZ	<i>Cyperus sp.</i>	MIZAMI	
DEZORMONE	1L/HA	RIZ	<i>ISCHAEMUM SP.</i>	MIZAMI	
DIMEROL 400 EC	1 L/HA	HARICOT VERT		MPS	PUCERONS
DITOX 1000 EC	1L/HA	COURGETTE	<i>Plutella xylostella</i>	MPS	
FOROS 480 EC	1 L/HA	HARICOT VERT		MPS	PUCERONS

NOM COMMERCIAL	DOSE D'EMPLOI	CULTURE	RAVAGEUR (Nom Scientifique)	REPRESENTANT	RAVAGEUR (Nom Vernaculaire)
CYBORG C	0,25L/HA	BROCOLLI	<i>Plutella xylostella</i>	MPS	
PRETOR 500 EC	1L/HA	RIZ IRRIGUE		MPS	GRAMINEES
PRETOR 500 EC	1L/HA	RIZ IRRIGUE		MPS	DICOTYLEDONES
INOZEB 80 WP	2,5KG/HA	TOMATE		MPS	MILDIOU
PESTAR 50 EC	0,6L/HA	COURGETTE		MPS	OÏDIUM
CYBORG B	0,25L/HA	BROCOLLI	<i>Plutella xylostella</i>	MPS	
CYROPRO 75 WP	400G/HA	HARICOT VERT	<i>Liriomyza sativae</i>	PROCHIMAD	
SINOMECTIN-B 1,9 EC	0,6 L/HA	CHOUX	<i>Plutella xylostella</i>	PROCHIMAD	
SINOMECTIN-B 5 WG	230G/HA	CHOUX	<i>Plutella xylostella</i>	PROCHIMAD	
SINOPROFENOFOS 50 EC	1,5 L/HA	CHOUX	<i>Plutella xylostella</i>	PROCHIMAD	
CYPERFERT 25 EC	0,24 L/HA	CHOUX	<i>Plutella xylostella</i>	AGROFERT	
CHLORPENFERT 48 EC	1L/HA	CHOUX	<i>Plutella xylostella</i>	AGROFERT	
DIMETHOPEN 40 EC	1L/HA	COURGETTE		AGROFERT	PUCERONS
SP-9	50g de spores/1L de gasoil/ha	NON SPECIFIEES	<i>Locusta migratoria capito</i>	CENRADERU/FOFIFA	
PARALEPIDIPTUS	1 diffuseur/100m <sup>2</sup>	TOMATE	<i>Neoceratitis cyanescens</i>	BIOZEN SARL	MOUCHES DES TOMATES
PARALEPIDIPTUS	1 diffuseur/100m <sup>2</sup>	TOMATE	<i>Agrotis segetum</i>	BIOZEN SARL	CHENILLES
BELT 480 SC	75ML/HA	CHOUX-FLEURS	<i>Plutella xylostella</i>	FIAVAMA	
HERBEL 720	1L/HA	RIZ IRRIGUE	<i>Echinochloa sp.</i>	AGRIMEL SARLU	
HERBEL 720	1L/HA	RIZ IRRIGUE	<i>Portulaca sp.</i>	AGRIMEL SARLU	
HERBEL 720	1L/HA	RIZ IRRIGUE		AGRIMEL SARLU	VOLONTANY
CYPERMEL	0,384L/HA	CHOUX DE CHINE	<i>Plutella xylostella</i>	AGRIMEL SARLU	
CHLOROMEL	1,68L/HA	COURGETTE		AGRIMEL SARLU	OÏDIUM

NOM COMMERCIAL	DOSE D'EMPLOI	CULTURE	RAVAGEUR (Nom Scientifique)	REPRESENTANT	RAVAGEUR (Nom Vernaculaire)
CYPERFOS 134 UL	1L/HA	NON SPECIFIEES	<i>Locusta migratoria capito</i>	AGRIVET	
TIVAR 720 SL	1L/HA	RIZ IRRIGUE	<i>Echinochloa sp.</i>	AGRIVET	
TIVAR 720 SL	1L/HA	RIZ IRRIGUE	<i>Portulaca oleracea</i>	AGRIVET	
TIVAR 720 SL	1L/HA	RIZ IRRIGUE		AGRIVET	VOLONTANY
PYRIGA 480 EC	1L/HA	CHOUX	<i>Plutella xylostella</i>	POINT VERT	
CYGA 240 EC	0,250L/HA	CHOUX-FLEURS	<i>Plutella xylostella</i>	POINT VERT	
PROTECT DP	50G/100KG	MAIS (STOCK)	<i>Sitophilus sp.</i>	POINT VERT	
EMACOT 019 EC	0,6L/HA	CHOUX	<i>Plutella xylostella</i>	POINT VERT	
SAVANEM 10 G	20KG/HA	HARICOT VERT	<i>Heteronychus sp.</i>	POINT VERT	
FINISH 360 SL	5L/HA	VOIE FEREE		POINT VERT	DESHERBANT TOTAL
MOCID	6KG/HA	MAGASIN		POINT VERT	LIMACES
COGA	2,5KG/HA	TOMATE		POINT VERT	MILDIOU
DEKAT-D 720 SL	1L/HA	CANNE A SUCRE		POINT VERT	GRAMINEES
DEKAT-D 720 SL	1L/HA	CANNE A SUCRE		POINT VERT	DICOTYLEDONES
ALFACINE 50 EC	250ML/HA	CHOUX	<i>Plutella xylostella</i>	AGRICOM	
BB 20% WP	5KG/HA	TOMATE		AGRICOM	MILDIOU
AGROZEB 80 WP	2,5KG/HA	TOMATE		AGRIVET	MILDIOU
AGRIKOP 860 WP	2,5KG/HA	TOMATE		AGRIVET	MILDIOU
TIANLIMASTER 20 SP	1L/HA	COTONNIERE	<i>Aphis gossypii</i>	TIANLI AGRI	
TIANLIPYRIFOS 48% EC	1,5L/HA	COTONNIERE	<i>Aphis gossypii</i>	TIANLI AGRI	
TIANLISEED 50% WS	4KG/TONNE	COTONNIERE (SEMENCES)		TIANLI AGRI	INSECTES TERRICOLES
CYPERTIANLI 24% EC	0,25L/HA	COTONNIERE	<i>Helicoverpa sp.</i>	TIANLI AGRI	
TIANLIDIMET 40 EC	1L/HA	COTONNIERE	<i>Aphis gossypii</i>	TIANLI AGRI	
TIANLISATE 41% SL	1,5L/HA	COTONNIERE		TIANLI AGRI	DESHERBANT TOTAL
TIANLITHRIN 5% EC	0,25L/HA	COTONNIERE	<i>Helicoverpa sp.</i>	TIANLI AGRI	
TIANLIPROFENOFOS 50% EC	1,5L/HA	COTONNIERE	<i>Helicoverpa sp.</i>	TIANLI AGRI	
TIANLICARB 37,5 SC	1L/HA	COTONNIERE	<i>Helicoverpa sp.</i>	TIANLI AGRI	

NOM COMMERCIAL	DOSE D'EMPLOI	CULTURE	RAVAGEUR (Nom Scientifique)	REPRESENTANT	RAVAGEUR (Nom Vernaculaire)
BELT 480 SC	32,5 ml/ha	TABAC	<i>Helicoverpa sp.</i>	FIAVAMA	
TIANLISEED PLUS 23,9% WS	4KG/TONNE	COTONNIERE	PREVENTION ANTIFONGIQUES	TIANLI AGRI	INSECTES TERRICOLES
MELMECTIN-B 5% WDG	0,355KG/HA	CHOUX DE CHINE	<i>Plutella xylostella</i>	AGRIMEL	
ATRAMEL 500 SC	6L/HA	CANNE A SUCRE		AGRIMEL	GRAMINEES
ATRAMEL 500 SC	6L/HA	CANNE A SUCRE		AGRIMEL	MONOCOTYLEDONES
MELCOZEB 80% WP	2,5 GK/HA	TOMATE		AGRIMEL	MILDIOU
NOVACHLORVOS	1L/HA	CHOUX	<i>Plutella xylostella</i>	IBL Santé	
NOVACORD	0,24L/HA	CHOUX	<i>Plutella xylostella</i>	IBL Santé	
NOVADEC	0,33L/HA	CHOUX	<i>Plutella xylostella</i>	IBL Santé	
NOVATHRIN	0,33L/HA	CHOUX	<i>Plutella xylostella</i>	IBL Santé	
NOVAMECTIN	0,75L/HA	TOMATE	ACARIENS	IBL Santé	
NOVAMETHOATE	1L/HA	COURGETTE		IBL Santé	PUCERONS
NOVACAP	2L/HA	CHOUX	<i>Plutella xylostella</i>	IBL Santé	
SUPER-THRIN	0,33L/HA	CHOUX	<i>Plutella xylostella</i>	IBL Santé	
CHLORPYRISHOCK 480	1L/HA	COURGETTE		IBL Santé	PUCERONS
MANCO-SHOCK 80	2,5KG/HA	TOMATE		IBL Santé	MILDIOU
ABAECTINE 18 EC	0,75L/HA	AUBERGINE		IBL Santé	ACARIENS
DELTA-SHOCK 25 EC	0,33L/HA	CHOUX	<i>Plutella xylostella</i>	IBL Santé	
NOVAPYRIFOS	1L/HA	COURGETTE		IBL Santé	PUCERONS
MANCOMAD 80 WP	2,5 KG/HA	TOMATE		ATH AGRO	MILDIOU
K-TOTAL	1L/HA	COURGETTE		ATH AGRO	PUCERONS
TATOU 500 EC	2 L/HA	TI-SAM		ATH AGRO	PUCERONS
MANCOMAD SUPER	2,5 KG/HA	TOMATE		ATH AGRO	MILDIOU
CYPRAPLUS	0,24L/HA	PETSAI	<i>Plutella xylostella</i>	FIAVAMA	
DELTA PLUS 2,5 EC	0,33 L/HA	PETSAI	<i>Plutella xylostella</i>	FIAVAMA	
ACTELLIC 300 CS	3 L/HA	POIVRON		FIAVAMA	PUCERONS
DDVP PROCHIMAD 100 EC	1 L/HA	PETSAI	<i>Plutella xylostella</i>	PROCHIMAD	
NOFY 10 G	12,5 KG/HA	CANNE A SUCRE	<i>Heteronychus sp.</i>	ATH AGRO	

NOM COMMERCIAL	DOSE D'EMPLOI	CULTURE	RAVAGEUR (Nom Scientifique)	REPRESENTANT	RAVAGEUR (Nom Vernaculaire)
NOFY 10 G	12,5 KG/HA	HARICOT VERT	<i>Heteronychus sp.</i>	ATH AGRO	
KETAKA 550 EC	0,6 L/HA	CHOUX	<i>Plutella xylostella</i>	ATH AGRO	
CYPERHALL 240 EC	0,25 L/HA	CHOUX-FLEURS	<i>Plutella xylostella</i>	ATH AGRO	
DIMETHALL 400 EC	1 L/HA	TI-SAM		ATH AGRO	PUCERONS
PYRIFOS C 480 EC	1 L/HA	CRUCIFERES	<i>Plutella xylostella</i>	AGRIVET	
MATRIX C	5 L/HA	VOIE FEREE		AGRIVET	DESHERBANT TOTAL
PARATUS	3-5 L/HA	MAIS		BIOZEN	RATS NOIR ET SOURIS
PARATUS	3-5 L/HA	RIZ IRRIGUE		BIOZEN	RATS NOIR ET SOURIS
PARATUS	3-5 L/HA	TOMATE		BIOZEN	RATS NOIR ET SOURIS