

# وثيقة البنك الدولي

للاستخدام الرسمي فقط

التقرير رقم: 93902-MA

البنك الدولي للإنشاء والتعمير

وثيقة برنامج لأجل

قرض مقترح

بقيمة 300 مليون دولار أمريكي

لصالح

المملكة المغربية

لأجل

القرض الثاني الشامل لتطوير سياسات النمو الأخضر

20 نونبر 2015

الممارسات العالمية بخصوص الموارد الطبيعية والبيئية

القسم المغربي

منطقة الشرق الأوسط وشمال إفريقيا

هذه الوثيقة ذات توزيع محدود، ولا يُمكن استعمالها من طرف متلقيها سوى خلال قيامهم بمهامهم الرسمية. كما أنه لا يُمكن الكشف عن محتوى هذه الوثيقة سوى بإذن مسبق من طرف البنك الدولي

# المملكة المغربية – السنة المالية الحكومية

1 يناير – 31 دجنبر

## معادلات العملة

(سعر الصرف الفعلي اعتباراً من 25 شتنبر 2015)

1 دولار أمريكي = 9.7 درهم

## الاختصارات والأحرف الأولى للمصطلحات

- A Adaptation to Climate Change in Morocco (*Adaptation aux Changements Climatiques au Maroc*)
- A Agricultural Development Agency (*Agence pour le Développement Agricole*)
- A Renewable and Energy Efficiency Agency (*Agence pour le Développement des Energies Renouvelables et de l'Efficacité Energétique*)
- A French Development Agency (*Agence Française de Développement*)
- F
- D
- A African Development Bank
- f
- D
- B
- A GIZ Program on Integrated Water Resources Management in Morocco (*Appui à la Gestion Intégrée des Ressources en Eau*)
- A National Agency for the Development of Aquaculture (*Agence Nationale pour le Développement de l'Aquaculture*)
- A National Agency for Electricity Regulation (*Autorité Nationale de Régulation d'Electricité*)
- B Central Bank of Morocco (*Bank Al-Maghrib*)
- B Biochemical Oxygen Demand
- B Brazil, Russia, India, China, and South Africa
- C Economic, Social and Environmental Council (*Conseil Economique, Social et Environnemental*)
- C Computable General Equilibrium
- C National Council of Human Rights
- C Cost of Environmental Degradation
- C Country Procurement Assessment Review
- C Country Partnership Strategy
- C Concentrated Solar Power
- D Directorate for National Meteorology (*Direction de la Météorologie Nationale*)
- D Development Policy Loan
- E Environmental Impact Assessment
- E Energy Efficiency
- E Environmental Management Plan
- E Environmental Performance Review
- E European Union
- F Food and Agriculture Organization of the United Nations
- F Agricultural Development Fund (*Fonds de Développement Agricole*)
- F Foreign Direct Investment
- F Financial Sector Assessment Program
- G Gulf Cooperation Council
- G Gross Domestic Product
- G Global Environment Facility
- G Greenhouse Gas
- G Green Growth
- G German Development Agency
- G Government of Morocco
- H Haut Commissariat au Plan

H Heavy Fuel Oil  
 H Household  
 IE International Bank for Reconstruction and Development  
 IC Integrated Coastal Zone Management  
 IE International Energy Agency  
 IF International Fund for Agricultural Development  
 IC Inclusive Green Growth  
 IM International Monetary Fund  
 IN Intended Nationally Determined Contributions  
 IN National Institute for Agronomic Research (*Institut National de la Recherche Agronomique*)  
 IU Illicit, Unreported and Unregulated Fishing  
 K German Development Bank  
 L Low Voltage  
 M Monitoring and Evaluation  
 M Moroccan Dirham  
 M Ministry of General Affairs and Governance (*Ministère des Affaires Générales et de la Gouvernance*)  
 M Ministry of Agriculture and Maritime Fisheries (*Ministère de l'Agriculture et de la Pêche Maritime*)  
 M Millenium Challenge Corporation  
 M Multi-Donor Trust Fund  
 M Ministry of Energy, Mines, Water and Environment (*Ministère de l'Energie, des Mines, de l'Eau et de l'Environnement*)  
 M Middle East and North Africa  
 M Ministry of Economy and Finance (*Ministère de l'Economie et des Finances*)  
 M Ministry of Infrastructure and Transportation (*Ministère de l'Équipement et du Transport*)  
 M Ministry of Interior (*Ministère de l'Intérieur*)  
 M Ministry of Industry, Commerce, and New Technologies (*Ministère de l'Industrie, du Commerce et des Nouvelles Technologies*)  
 M Ministry of Tourism  
 M Medium Term Expenditure Framework  
 M Medium Voltage  
 M Voluntary Mechanism for Industrial Depollution (*Mécanisme Volontaire de Dépollution Industrielle Hydrique*)  
 M Megawatt  
 N Non-performing loan  
 N National Sustainable Development Strategy  
 O Sharifian Phosphate Agency (*Office Chérifien des Phosphates*)  
 O Organization for economic Co-operation and Development  
 O National Agency for Agricultural Advisory Services (*Office National du Conseil Agricole*)  
 O National Agency for Electricity and Potbale Water (*Office National de l'Electricite et de l'Eau Potable*)  
 O Regional Observatories for the Environment and Sustainable Development (*Observatoires Régionaux pour l'Environnement et le Développement Durable*)  
 P. Public Administration Reform Loan  
 PI Program Document  
 PI Program Development Objectives  
 PI Public Expenditure and Financial Accountability  
 PI Public Financial Management  
 PI Program for Results  
 PI Precautionary and Liquidity Line  
 PI Green Morocco Plan (*Plan Maroc Vert*)  
 PI National Water Plan (*Plan National de l'Eau*)  
 PI National Program of Irrigation Water Conservation (*Programme National d'Economie d'Eau en Irrigation*)  
 PI Public Private Partnerships  
 P: Poverty and Social Impact Analysis  
 R Renewable Energy  
 R Request for Proposal  
 R Regional Operations Committee  
 S: Special Climate Change Fund  
 SI Sustainable Development Goals  
 SI Strategic Environmental Assessment  
 SI Social and Economic Program  
 SI Site d'Intérêt Biologique et Ecologique  
 SI Short and Medium-term Priority Environmental Action Programme  
 SI National Strategy for the Water Sector (*Stratégie Natioale du Secteur de l'Eau*)  
 S: State-Owned Enterprise  
 SI Social Protection

- T. Technical Assistance
- T] Total Factor Productivity
- T: Transmission System Operator
- V Value Added TAX
- V Voluntary Mechanism for Hydric Industrial Depollution (*Mécanisme Volontaire de Dépollution Industrielle Hydrique*)
- V Vessel Monitoring System
- W Wealth Accounting and Valuation of Ecosystem Services

نائب الرئيس: حافظ غانم  
المديرة القُطرية: ماري فرانسواز – ماري نيللي (*MarieFrançoise Marie-Nelly*)  
كبير مدراء التطبيق: باولا كاباييرو (*Paula Caballero*)  
المكلف بتدبير التطبيق: بونوا بلاريل (*Benoît Blarel*)  
رئيسات فرق العمل: أندريا ليفراني و ماري سراف (*andMaria Sarraf Andrea Liverani*)

**المملكة المغربية**  
**القرض الثاني الشامل الموجه للسياسات التنموية لتحقيق النمو الأخضر**  
**جدول المحتويات**

VI.....	نبذة عن القرض وبرنامج القرض المقترح.....
1.....	1. تقديم، والتعريف بالسياق القُطري.....
	<b>ERROR! BOOKMARK NOT DEFINED. الإطار الاقتصادي الكلي</b>
	2.1 التطورات الاقتصادية الأخيرة. ERROR! BOOKMARK NOT DEFINED.
	2.2 التوقعات الاقتصادية الكلية والقدرة على تحملات الديون. ERROR! BOOKMARK NOT DEFINED.
	2.3 العلاقات مع صندوق النقد الدولي. ERROR! BOOKMARK NOT DEFINED.
12.....	3. T البرنامج الحكومي.....
14.....	4. العملية المقترحة.....
ووصف	4.1 الصلة بالبرنامج الحكومي
	العملية..... ERROR! BOOKMARK NOT DEFINED.
	4.2 التدابير القبلية، والنتائج والأسس التحليلية 15
	4.3 الصلة باستراتيجية الشراكة القطرية والعمليات الأخرى للبنك. ERROR! BOOKMARK NOT DEFINED.
	4.4 المشاورات والتعاون مع شركاء التنمية. ERROR! BOOKMARK NOT DEFINED.
ERROR! BOOKMARK NOT DEFINED. ....	5. قضايا أخرى مرتبطة بالتصميم والتقييم.....
	5.1 الفقر والأثر الاجتماعي. ERROR! BOOKMARK NOT DEFINED.
	5.2 الجوانب البيئية. ERROR! BOOKMARK NOT DEFINED.
	5.3 الإدارة المالية العامة، الصرف و الجوانب المتعلقة بتدقيق الحسابات. ERROR! BOOKMARK NOT DEFINED.
	5.4 الرصد، و التقييم، والمساءلة. ERROR! BOOKMARK NOT DEFINED.
ERROR! BOOKMARK NOT DEFINED. ....	6. تلخيص للمخاطر وإجراءات الحد منها.....
ERROR! BOOKMARK NOT DEFINED. ....	الملحق الأول: مصفوفة السياسات والنتائج.....
ERROR! BOOKMARK NOT DEFINED. ....	الملحق الثاني: رسالة السياسات التنموية.....
ERROR! BOOKMARK NOT DEFINED. ....	الملحق الثالث: ملحق علاقات الصندوق.....
ERROR! BOOKMARK NOT DEFINED. ....	الملحق الرابع: الجداول المتعلقة بالاقتصاد الكلي والقدرة على تحمل الديون.....
	DEFINED.
ERROR! BOOKMARK NOT DEFINED. ....	الملحق الخامس: الجوانب البيئية والاجتماعية.....
ERROR! BOOKMARK NOT DEFINED. ....	الملحق السادس الأسس التحليلية.....

لقد تم إعداد هذه الويقة المتعلقة ببرنامج القرض الثاني الشامل لفائدة المغرب والموجه للنمو الأخضر من طرف فريق تابع للبنك الدولي للإنشاء والتعمير، والمكون من:

أندريا ليفراني (Andrea Liverani [رئيسة فريق العمل، رئيسة البرنامج، MNC01]) ؛ ماريا سراف (Maria Sarraf ، كبيرة الأخصائيين في قضايا البيئة [مساعدة رئيسة فريق العمل،])؛ ديفيد أوليفي تريغير (David Olivier Tréguer [خبير اقتصادي في مجال الموارد الطبيعية] GFADR)؛ شارلوت دو فونتوبير (كبيرة الخبراء في مجال الصيد [GENDR])؛ أمل الطالب (كبيرة الأخصائيين في مجال المياه والصرف الصحي [GWADR])؛ كزافيي شوفو دو بوشين (Xavier Chauvot de Beauchene كبير الأخصائيين في مجال المياه والصرف الصحي [GWADR])؛ غابرييلا إيزي (Gabriella Izzi [كبيرة الأخصائيين الزراعيين] GGADR)؛ خالد المسنوي (كبير الاقتصاديين [GMFDR])؛ شانطال روليكي (كبيرة Chantal Reliquet [الأخصائيين في المناطق الحضرية] GSURR)؛ أندرو لوزوس (Andrew Losos [خبير في مجال النقل] GTIDR)؛ دانييل كاموس (Daniel Camos [خبير اقتصادي])؛ مناف التواتي (خبير في مجال الطاقة)؛ دوروثي تشين (Dorothee Chen أخصائية في قضايا الصحة والتغذية والسكان [GHNDR])؛ جان شارل دو داروفار (كبير المستشارين [LEGAM])؛ عيساتو ديالو (Aissatou Diallo [كبير الموظفين الماليين])؛ سمية الدريوش (مساعدة برامج)؛ أشرف الرصافي (مساعد فريق [MNCMA])؛ شوميخو راها (Shomikho Raha [أخصائي في مجال التنمية الاجتماعية] GGODR)؛ أوبيبيمي أدبوجو (Oyebimpe Adepoju موظف مسؤول عن تنفيذ العمليات)؛ ماري فرانسواز هاو يو كين (Marie Françoise How Yew Kin [مساعدة برامج] GENDR)؛ ابنتام العلوي (مشاركة في مجال الاتصال MNAEC)؛ باولو فيرمي (Paolo Verme كبيرة الاقتصاديين)؛ عبدولاي كيتا (Abdoulye Keita كبير الأخصائيين في مجال المشتريات)؛ حسن العمراني (كبير الأخصائيين في مجال الري، مستشار)؛ الطيب أمغروود (مستشار، كبير الأخصائيين في مجال الطاقة)؛ سعد بلغازي (مستشار، وخبير اقتصادي)؛ فيليب بونتييمز (Philippe Bontems مستشار وخبير اقتصادي في القضايا البيئية)؛ مونيك فيديلي (Monica Vidili مستشارة وأخصائية في قضايا النوع الاجتماعي). كما ساهم كل من جيوفاني روتا (Giovanni Ruta كبير الأخصائيين في مجال الاقتصاد البيئي)؛ و ستيفان هالغيت (Stéphane Hallegatte كبير الأخصائيين الاقتصاديين GCECE)؛ و كريستوف كريبين (رائد قطاع Christophe Crepin رائد قطاع GENDR) و إيرنيستو سانتشيز تريانا (Ernesto Sanchez-Triana الأخصائي الرئيسي في مجال البيئة) كمراجعين للنظراء (peer reviewers).

**ملخص للقرض وبرنامج القرض المقترحين**  
**المملكة المغربية**  
**القرض الثاني الشامل الموجه لتطوير لسياسات النمو الأخضر**

المملكة المغربية	الجهة المُقترضة
وزارة الشؤون العامة والحكومة، وزارة المالية والاقتصاد، وزارة الطاقة والمعادن والماء والبيئة	الهيئات المكلفة بتنفيذ بنود القرض
الشروط: قرض متغير الانتشار، ممنوح من طرف البنك الدولي للبناء والإعمار، بالدولار الأمريكي على مدى 25 سنة مع فترة سماح لخمس سنوات مع السداد على أقساط متساوية. سيتم تمويل رسوم فتح الملف من عائدات القرض (ستتم رسملتها). المبلغ : 300 مليون دولار	بيانات التمويل
العملية هي الثانية في سلسلة برامجية من قرضين ذي شطر واحد موجهين للسياسات الإنمائية	نوع العملية
الهدف الأول: تحسين تدبير الرأسمال الطبيعي الهدف الثاني: تخضير رأس المال المادي الهدف الثالث: تعزيز وتنويع الاقتصاد القروي من خلال الرفع من قدرات الرأسمال البشري	أسس العملية وأهداف تطوير البرنامج
<p style="text-align: center;"><b>الهدف الأول. تحسن تدبير الرأسمال البشري</b></p> <p>عدد مخططات تهيئة المناطق الساحلية. مصادق عليها 2013/12 الخط الأساسي : 0 2017/09: الهدف: 02</p> <p>عدد المخططات الجهوية لمراقبة الصيد البحري المصادق عليها 2013/12 الخط الأساسي: 0 2017 /09 الهدف: 18</p> <p>عدد الفرشات المائية التي تم تقنين ضخ المياه الجوفية منها بموجب اتفاق بين مستهلكي المياه الجوفية 2012/12 الخط الأساسي: 01 2017 / 09 الهدف : 03</p> <p style="text-align: center;"><b>الهدف الثاني</b></p> <p>المساحة (بالمتر المربع) للبنىات الجديدة التي تُراعي متطلبات النجاعة الطاقية، وتحترم القوانين الحرارية (thermal regulations) المُطبقة على البنىات الجديدة الخط الأساسي: 0 2017/09 الهدف : 400000</p>	مؤشرات النتائج

السعة الإجمالية لشبكة الضغط المنخفض والمتوسط المرتبطة بأنظمة الطاقة المتجددة  
(بالميغاواط)

12/2013 الخط الأساسي : 0

09/2017 الهدف: 10

الغلاف الإجمالي لدعم وقود الدييزيل والبنزين والفيول الصناعي (بالنسبة المئوية  
للناتج المحلي الإجمالي)

12/2013 الخط الأساسي : 3 %

09/2017 الهدف: 0 %

المبالغ المرصودة لصندوق التماسك الاجتماعي كحصة من الميزانية العامة (دون احتساب خدمة  
الدين)

12/2013 الخط الأساسي : 0.63 %

09/2017 الهدف: 1.34 %

عدد الصناعات التي وضعت طلباً للتمويل للألية الطوعية لإزالة التلوث الصناعي

12/2013 الخط الأساسي : 0

09/2017 الهدف: 03

التلوث الصناعي المخفض (كما تم قياسه بأطنان طلب الأوكسجين البيوكيميائي 5 [BIO 5]  
المتناقص سنوياً)

12/2013 الخط الأساسي : 20

09/2017 الهدف: 200

عدد المنتجات الملوثة الخاضعة للضريبة الخضراء أو لمعاهدات تعزيز سلاسل القيمة للتدوير

12/2013 الخط الأساسي : 02

09/2017 الهدف: 04

**الهدف الثالث: تعزيز وتنويع الاقتصاد القروي من خلال الرفع من قدرات الرأسمال البشري**

حصة الغلاف المخصص لمستعملي البذور المباشرين في مجموع صندوق التنمية الفلاحية، الغلاف  
المرصود لمستعملي البذور (التقليديين والمباشرين)

12/2013 الخط الأساسي : 0

09/2017 الهدف: 06 %

حصة مداخل مديرية الأرصاد الجوية المستخلصة عن طريق تقديم خدمات الأرصاد الجوية الفلاحية

12/2013 الخط الأساسي : 1.5 %

09/2017 الهدف: 9 %

عدد فرص الشغل التي تم خلقها في قطاع تربية الأحياء المائية (حسب التصنيف بين الجنسين)

12/2013 الخط الأساسي : 115

09/2017 الهدف: 500 (من بينها 100 منصب شغل مخصص للنساء)

عدد مناصب الشغل التي تم خلقها في قطاع السياحة البيئية (حسب التصنيف بين الجنسين)

2013 الخط الأساسي : 0

09/2017 الهدف: 250 (من بينها 80 منصب شغل مخصص للنساء)



كبير	التقييم العام للمخاطر
P149747	تعريف العملية

## 1. تقديم، والتعريف بالسياق القطري

1. تُقدم هذه الوثيقة البرنامج\* القرض الثاني الشامل الموجه لتطوير سياسات النمو الأخضر\*\* لفائدة المملكة المغربية بقيمة 300 مليون دولار أمريكي. ووفقاً لطلب الحكومة، فإن العملية المقترحة تأتي ثانية في السلسلة البرنامجية لقرضين موجهين للسياسات الإنمائية يتكون كل منهما من شطر واحد. ولقد تمت المصادقة على القرض الأول. وتتبنى هذه السلسلة على حوار قطاعي صلب دام لعدة سنوات وامتلاك حكومي قوي للبرنامج كما يُظهر ذلك التقدم الحثيث الذي تم إحرازه من خلال تفعيل الإصلاحات المُدعّمة من طرف القرض الأول.

2. عزز المغرب في الآونة الأخيرة إطاره الاقتصادي الكلي، حيث استمرت المالية العامة في التحسن سنة 2014 بفضل تقليص النفقات المتكررة، وتخفيض هام في الغلاف المخصص لنظام الدعم الطاقوي. كما أن الوضع الخارجي استفاد من تحسن العجز المسجل في الحساب الجاري، وتوطيد الاحتياطات الخارجية. وتُظهر التوقعات بأن المغرب سيستمر في الاعتماد على (أ) الإبقاء على الإدارة السليمة للاقتصاد الكلي بما في ذلك الضبط القوي للمالية العامة بالإضافة إلى (ب) حركية النمو التي تبقى رهينة بالتقلبات المناخية، وذلك بسبب استمرار أهمية حصة مساهمة القطاع الفلاحي في الناتج المحلي الإجمالي (11.6% في المتوسط خلال الفترة الممتدة ما بين 2007 و 2014).

3. لتحقيق المزيد من التقدم في تقليص الفقر (6.2% سنة 2011 قياساً بنسبة 15.3% سنة 2001) والهشاشة الاجتماعية (13.3% سنة 2011 مقارنة بنسبة 22.8% سنة 2001) يتطلب الأمر مستويات أعلى من النمو، كما يستوجب المزيد من الاهتمام بالمساواة بالنسبة للنموذج التنموي المغربي. إذ أن المضاعفات السياسية والاجتماعية للتباينات على مستوى الثروة والدخل الاجتماعي ما زالت تُشكل مصدر انشغال للحكومة. فالسواد الأعظم ممن يعيشون بأقل من دولارين في اليوم يقطنون المناطق الريفية، كما أن انتشار الفقر في تلك المناطق يبلغ ثلاثة أضعاف نظيره في المدن (10 في المائة مقابل 3.5 في المائة). كم أن 3.25 في المائة من الساكنة القروية تعيش بالكاد فوق عتبة الفقر. وتهدف الحكومة إلى الزيادة في الفرص المُدرة للدخل في المناطق القروية بهدف الحد من الآثار المترتبة عن نزوب وتدهور الموارد الطبيعية التي تتعرض لها بشكل أكبر الفئات الهشة والفقيرة.

4. تدعم سلسلة القروض الموجهة للسياسات الإنمائية حزمة من الإصلاحات تتبّع ثلاثة أهداف تطوير البرامج\*\*\*. وتتضمن هذه الأهداف: (i) تحسين تدبير الرأسمال البشري؛ (ii) وتخضير الرأسمال المادي؛ و (iii) تعزيز وتنويع الاقتصاد القروي عن طريق الرفع من قدرات الرأسمال البشري. ويستمر برنامج الإصلاحات في السير على نفس نهج الأولويات الحكومية وإستراتيجية الشراكة القطرية التي وضعتها مجموعة البنك الدولي (2014 - 2017)، ويبقى البرنامج صلة وصل بين أهداف الحكومة الرامية إلى تحقيق الاستدامة البيئية، والنمو والرخاء المشترك.

5. منذ الموافقة على القرض الأول، حقق البرنامج الحكومي زخماً إضافياً، حيث أن الحكومة المغربية عززت تفعيل سياستها الرامية إلى نمو منخفض الكربون، وذلك عن طريق تقديم حثيث في تنفيذ برامجها لإنتاج الطاقة الشمسية والهوائية، كما أن الحكومة دأبت على التخلص التدريجي من دعم الوقود الأحفوري. أما فيما يتعلق بالموارد الطبيعية، فلقد تم وضع اللمسات الأخيرة على البرنامج الوطني للماء، بهدف توضيح الرؤية المتعلقة

\* المشار إليها اختصاراً بأحرف PD = Program Document

\*\* The Second Inclusive Green Growth Development Policy Loan = (IGG DPL2)

\*\*\* Program Development Objectives (PDOs)

بالتدبير المستدام للمصادر المائية المُتضمنة حالياً في الآليات التشريعية، والمُدعّمة بسلسلة القروض الموجهة لأهداف إنمائية. ويمكن، كذلك، رصد التقدم المُحرز في قطاعي إدارة المناطق الساحلية والصيد البحري، حيث انتقلت بعض القوانين الطموحة إلى قبة البرلمان بغرض المصادقة عليها.

**6. سيستمر البنك في دعم إصلاحات تفعيل القرض الشامل للتنمية لتطوير سياسة النمو الأخضر، وذلك عن طريق حزمة من المشاريع الاستثمارية والمساعدة التقنية.** وترافق هذه السلسلة من القروض تمويلات موازية، إضافة إلى منتجات معرفية في قطاعات مثل التدبير المندمج للمناطق الساحلية، وتدبير الموارد المائية، والفلاحة، والسياحة، والحماية الاجتماعية، والطاقة. ولقد فتح البرنامج باب الحوار بين الحكومة والبنك على مواضيع تهم قطاع السياحة، وإدارة المياه الجوفية، و النجاعة الطاقية، حيث توجد حالياً العمليات الممولة من طرف البنك قيد التحضير والتفعيل. وسيتم دعم هذه الجهود مالياً للاستمرار في دعم إصلاحات الحكومة لتحقيق الاستدامة إلى ما بعد انتهاء سلسلة القروض الموجهة للسياسات الإنمائية.

## 2. الإطار الاقتصادي الكلي

### 2.1 التطورات الاقتصادية الأخيرة

**7. حقق المغرب ففزة اقتصادية واجتماعية هامة خلال الخمسة عشر سنة الأخيرة.** فبينما شهدت العديد من البلدان في المنطقة ركوداً في نمو اقتصادياتها، إذ ما زالت بعضها تواجه اضطرابات اقتصادية، فإن المغرب قد تمكن من تحقيق دخل فردي محترم، كما استطاع الحفاظ على استقراره السياسي. كما أدى هذا الاستقرار بدوره إلى تحقيق تحسن ملحوظ في العديد من المؤشرات الاجتماعية. على هذا المنوال تضاعف الدخل الحقيقي للفرد منذ تسعينيات القرن الماضي؛ كما انخفض بالنصف معدل الفقر خلال تلك الفترة؛ أما بخصوص متوسط معدل التمدرس بين أوساط البالغين فلقد تجاوز الضعف. زد على ذلك الارتفاع الملحوظ في متوسط العمر المتوقع الذي بلغ 74 سنة. ويُعزى هذا الأداء أساساً إلى تفعيل سياسات اقتصادية كلية رشيدة وكذا إصلاحات هيكلية.

**8. وعلى الرغم من هذا الأداء، فإن الاقتصاد المغربي بقي، هيكلياً، مُتجهاً نحو الأنشطة الغير قابلة للتداول، كما بقي مُعتمداً على أنشطة فلاحية مُتقلّبة.** فما زال القطاع الفلاحي يُساهم بحوالي 13 % من الناتج الإجمالي المحلي، غير أنه يُشكل حجرة عثرة بالنسبة لإمكانات النمو الاقتصادي، اعتباراً لطبيعته الإنتاجية غير المستقرة. هكذا فإن سلسلة القروض الموجهة للسياسات الإنمائية تُساند تفعيل تدابير التأقلم بخصوص الموارد المائية، والحفاظ على التربة، ومعلومات الأرصاد الجوية الفلاحية، والتي ترمي في مجموعها إلى التخفيف من آثار هذا التقلب. غير أن مآل الحصة المُعتبرة للقطاع من حيث خلق فرص التشغيل أخذ في التقهقر، مما يطرح الحاجة إلى التنويع الاقتصادي في المناطق القروية من خلال بروز أنشطة اقتصادية جديدة، وهو هدف تُدعمه سلسلة القروض المشار إليها. في نفس الآن، فإن القطاعات الغير قابلة للتداول (*non-tradable sectors*)، مثل قطاع البناء، والخدمات الأساسية، قد حققت بعض المكاسب على مستوى حصتها من الناتج المحلي الإجمالي على حساب التصنيع الذي يُعاني من ضعف التنافسية. أما بخصوص الطلب، فإن الطلب المحلي شكل المُحرك الأول للنمو، مُدعماً في ذلك بنسبة استهلاك واستثمارات عمومية أخذت في الارتفاع والتزايد. ونظراً لهذا التوجه، فإن المغرب لم يُحقق سوى مكاسب إنتاجية ضئيلة خلال العقدين الماضيين على الرغم من الاستثمارات العالية المستوى التي رصدها<sup>1</sup>. هكذا فإن الاستثمارات التي تُهيمن عليها جهود تطوير مشاريع البنية التحتية الممولة أساساً من طرف القطاع العمومي، لم تُحقق إقلاعاً للنمو من خلال الإنتاجية الكلية لعوامل الإنتاج (*Productivity/TFP Total Factor*) (راجع الجدول 1). وكنتيجة لذلك فإنه ما زال يتعين على المغرب أن يؤمن المكاسب الإنتاجية الضرورية لتدعيم ظهور

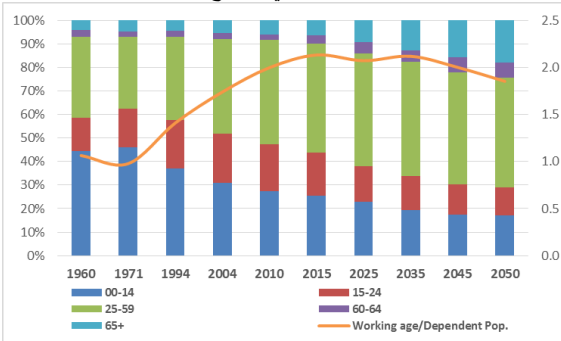
<sup>1</sup> استمر المغرب في استثمار ما بين 5 و 10 نقطة مئوية من ناتجه الإجمالي المحلي، وهي نسبة تفوق الكثير من الدول الأقران (*peer countries*)، كما أن إجمالي استثماراته كحصة من ناتجه الإجمالي المحلي ارتفع من 25 في المائة في تسعينيات القرن الماضي إلى 34 في المائة حالياً.

طبقة وسطى أكبر. ويبقى التحدي الحقيقي كامناً في زيادة واقتسام الرخاء.

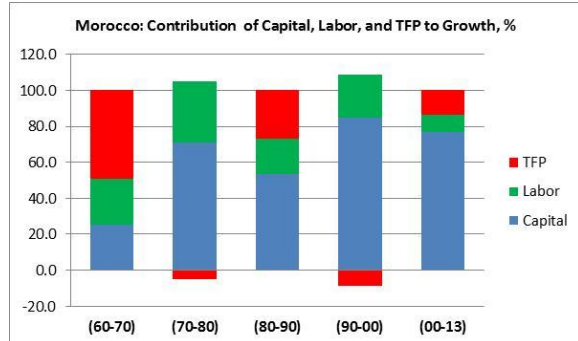
**9. هناك عامل ت explicatory factor) يقف وراء المكاسب الإنتاجية الضعيفة التي حققها المغرب والتي يمكن أن تُعزى إلى صعوبة استعادته من الموجة الحالية للعولمة. فحصة المغرب من مجموع الصادرات العالمية لم تتعدى عتبة 0.15 في المائة منذ منتصف سبعينات القرن الماضي. كما أن سعر سلة الصادرات الوطنية كان أعلى من سعر منافسيه الرئيسيين، زيادة لكون الأسعار المرتفعة والأخذة في الارتفاع تدل على الضعف المتواصل للقدرة التنافسية للمقاولات المغربية في السوق العالمي. وبينما تمكنت بعض المقاولات المتواجدة من زيادة حصتها في السوق بالنسبة للمنتجات الموجودة في الوجهات القائمة (existing products in existing destinations)، فإن تجديد قاعدة التصدير، بخصوص ولوج وخروج المقاولات، يبقى محدوداً، كما أن التجديد لا يطل منتجات وأسواق المقاولات المتواجدة على الساحة.**

**10. ويتعين على المغرب أيضاً الاستفادة من انتقاله الديمغرافي. فبينما تجاوزت نسبة سن العمل لذا الأشخاص المُعالين (dependent population) الضَّعف منذ بداية سبعينيات القرن الماضي (لكي تصل إلى المُعامل الثاني سنة 2014)، فإن الاقتصاد لم يُترجم هذا الانتقال الديمغرافي إلى ارتفاع في مستوى المعيشة. ويُعزى سبب ذلك أساساً إلى المشاركة الضعيفة لليد العاملة، خصوصاً بين أوساط النساء، كما يُعزى لنظام تعليمي لم يتمكن، بشكل ملحوظ، من تحسين جودة التعليم، وبالتالي إنتاجية اليد العاملة. غير أن فرصة النافذة الديمغرافية لم توصل بعد. فما زال بإمكان المغرب الاستفادة من العديد من الفرص. شريطة أن يتم التطبيق السريع للإصلاحات البعيدة المدى، والتي يجب أن تطل سوق الشغل، والمنظومة التعليمية، وكذا النظام الشامل للحكامة. (راجع الجدول 2)**

الجدول 2: نافذة الاستفادة من العائد الديمغرافي ستبدأ في الانسداد في أفق عقدين من الآن  
حصة الفئات العمرية في مجموع السكان %



الجدول 1: كان النمو مدفوعاً بالأساس بتراكم رأس المال المساهمة بالنسب المنوية  
المغرب: مساهمة رأس المال، واليد العاملة وإنتاجية العامل الإجمالي في النمو %



المصدر: المندوبية السامية للتخطيط وحساب خبراء البنك الدولي

**11. عانى الاقتصاد المغربي، وكذا الإطار الاقتصادي الكلي من سلسلة من الصدمات الخارجية ذات الآثار السلبية. فبينما لم تُخلَّف الأزمة المالية لسنة 2008 سوى بعض الآثار المباشرة المحدودة على الاقتصاد المغربي، فإن الأزمة المالية التي طالت منطقة الأورو، زيادة على التباطؤ الاقتصادي الذي عرفته أوروبا كان لهما مضاعفات كثيرة على الاقتصاد المغربي. ونتيجة لذلك، فإن سرعة النمو الاقتصادي – إذا استثنينا القطاع الفلاحي – قد تقلصت إلى نسبة 3.9 في المائة منذ سنة 2007، قياساً بنسبة 4.5% التي سُجلت في الفترة الممتدة ما بين سنة 2000 و سنة 2006، أما المؤشرات الاقتصادية الكلية فبدأت في التدهور. بالمقابل، فإن بروز محفزات جديدة للنمو (مثل صناعة السيارات، وصناعة الطائرات) وتوسع المقاولات المغربية في إفريقيا، لمن شأنها أن تخلق الشروط التي ستجعل من المغرب مركزاً إقليمياً للاستثمارات يتوسط أوروبا من جهة، وإفريقيا جنوب الصحراء من جهة أخرى.**

12. على مستوى الميزانية ، اتخذت الحكومة سلسلة من التدابير لتعزيز ماليتها العامة، تشمل إصلاحات نظام دعم الوقود سنة 2013. هكذا انخفض العجز المالي من نسبة قياسية بلغت 7.4 % من الناتج المحلي الإجمالي سنة 2012 إلى 4.9 % سنة 2014، ويبقى الهدف هو تقليص العجز إلى نسبة 3 في المائة فقط بحلول 2017. ولقد ساعد وضع آلية مقياسية الأسعار (price indexation mechanism) بالنسبة للوقود، والبنزين والديزل (في إطار التدابير القبلية للسلسلة الأولى من القروض) إلى تقليص الدعم بنسبة ملحوظة بلغت 24% سنة 2013 (أو ما يعادل 2 في المائة من الناتج الإجمالي المحلي). كما أن التفعيل الكامل لهذه الآلية خلال سنة 2014 ساعد، إلى حد أبعد، على تقليص الدعم إلى نسبة 21.5 في المائة (أو ما يُعادل 1.2 في المائة من الناتج الإجمالي المحلي). إن الرفع الكامل للدعم عن كل المنتجات النفطية السائلة، بالإضافة إلى انخفاض الأسعار العالمية، سمح بتقليص نفقات الدعم بأكثر من 56.4 في المائة خلال السبع أشهر الأولى لسنة 2015. ويبقى خطر ارتداد الإصلاحات (reform reversal) متدنياً بسبب وجود الإرادة السياسية القوية لتعميق الإصلاحات لمدى أبعد بهدف تحسين فعالية إنفاق الميزانية، والأثر الضئيل، وكذلك التقليل - إلى أدنى مستوى - للأثر المباشر للإصلاح على الفئات الفقيرة والمعوزة. ويتعين على التعزيز المستمر للبرامج الاجتماعية (التدابير القبلية للسلسلة الثانية للقروض)، والاستهداف الأكثر فعالية للفئات المستفيدة من الإعانات أن يساعد على تعويض أي زيادة محتملة في الأسعار المحلية الناجمة عن الصدمات الخارجية

الجدول 1: المؤشرات الاقتصادية الكلية

	المتوقعة		الثابتة		الحقيقية			
	2018	2017	2016	2015	2014	2013	2012	2011
الاقتصاد الفعلي								
الناتج الإجمالي الحقيقي								
نسبة التغير السنوي ما لم يُذكر خلاف ذلك								
5,0	4,4	2,5	4,6	2,4	4,7	3,0	5,2	5,7
2,0	2,0	-5,0	14,0	-2,5	17,9	-9,1	5,7	5,2
5,4	4,7	3,9	3,1	3,3	3,0	4,7	5,2	3,8
3,9	3,3	1,5	3,5	1,3	3,3	1,6	3,8	4,5
6,4	5,6	3,8	5,4	2,6	6,3	3,4	4,5	3,8
المساهمات:								
2,7	2,2	1,3	3,4	2,3	3,0	4,1	3,8	3,5
1,5	1,5	0,9	0,6	-1,1	1,8	-0,3	3,5	-3,5
0,8	0,7	0,4	0,6	1,3	0,0	-0,6	5,0	2,1
5,5	5,5	5,5	4,8	1,8	-1,5	1,7	2,1	8,9
8,5	8,5	8,0	8,0	6,3	2,4	2,6	0,1	0,9
...	...	...	...	9,9	9,2	9,0	0,1	0,9
1,3	1,2	1,2	0,8	0,2	1,0	0,4	0,1	0,9
1,1	1,0	1,0	0,7	0,4	1,9	1,3	0,1	0,9
الحسابات المالية								
نسبة التغير السنوي للنسبة المئوية، ما لم يُذكر خلاف ذلك								
28,9	29,3	29,8	30,4	31,9	32,1	35,0	33,1	26,4
26,1	26,3	26,2	26,0	27,0	26,7	27,6	26,4	-6,7
-2,9	-3,0	-3,7	-4,4	-4,9	-5,4	-7,4	-6,7	53,7
66,1	67,3	67,9	66,6	65,2	63,5	59,7	53,7	6,4
التغير السنوي للنسبة المئوية، ما لم يُذكر خلاف ذلك								
...	...	...	...	6,2	3,1	4,5	6,4	10,4
...	...	...	...	3,6	3,5	5,1	10,4	3,25
...	...	...	...	2,50	3,00	3,25	3,25	3,25
ميزان المدفوعات								
نسبة التغير السنوي للنسبة المئوية، ما لم يُذكر خلاف ذلك								
-2,1	-2,3	-2,6	-3,0	-5,7	-7,9	-9,5	-7,9	45,2
46,6	46,3	45,9	45,1	44,9	45,6	47,5	45,2	31,5
39,6	39,3	38,3	37,0	32,5	31,1	32,5	31,5	2,5
2,7	2,7	2,8	2,7	3,2	3,1	2,8	2,5	20,3
33,7	31,4	29,5	25,9	20,0	18,4	17,2	20,3	5,2
6,0	6,0	6,0	5,6	5,5	4,3	4,2	5,2	2,4
3,9	3,6	3,4	3,0	2,3	2,1	2,0	2,4	

32,5	33,7	35,7	35,4	35,0	31,8	30,0	25,4	الدين الخارجي (الطول الأمد)
-0,4	-0,4	-0,2	-0,9	4,0	-15,8	-13,1	4,1	معدلات التبادل التجاري بالنسبة السنوية
...	...	...	...	8,41	8,40	8,628	8,09	متوسط سعر الصرف
1099,8	1033,9	979,4	943,9	895,8	872,8	827,5	802,6	عناصر أخرى للمذكرة
135,2	127,0	120,0	115,3	106,6	103,9	95,9	99,2	الناتج المحلي الإجمالي العملة الإسمية الدرهم المغربي (مليار)
								الناتج المحلي الإجمالي العملة الإسمية الدولار الأمريكي (مليار)

Source: Morocco Government and World Bank staff estimates and projections

**13. الإصلاحات المالية للميزانية.** أدى اعتماد القانون التنظيمي الجديد للمالية إلى تدابير ميزانية ومالية تمتد على سنوات متعددة، وترتكز على قياس الأداء. وتُعزز هذه الإجراءات آليات الشفافية والمسائلة في تدبير الموارد العمومية، وذلك من خلال:

- معالجة الميزانية بشكل أكثر انفتاحاً وشفافية، تحدد التخصيص البرنامجي للموارد، وكذا الأهداف والمؤشرات المرتبطة بتلك الموارد؛
- تفعيل أكثر تماسك لقواعد المشتريات العمومية على امتداد القطاع العام؛
- توفير المعلومات في الوقت الفعلي بخصوص تنفيذ الميزانية البلدية عن طريق طرح منظومة معلوماتية للتدبير المندمج للنفقات\*؛
- تعزيز الولوج إلى المعلومات حول تنفيذ الميزانية عن طريق اعتماد قانون الولوج إلى المعلومة. علاوة على ذلك فإن وزارة المالية قد دأبت – منذ سنوات – على نشر الميزانيات المُصادق عليها والمُنَفَّذة، بالإضافة إلى بعض الوثائق الأخرى المرافقة لذلك.

\* integrated expenditure management information system (GID)

Table 2: المؤشرات المالية للحكومة المركزية (بالنسبة المئوية للنتائج الإجمالي المحلي)

المتوقعة				الثابتة	الفعلية			
2018	2017	2016	2015	2014	2013	2012	2011	
-2,9	-3,0	-3,7	-4,4	-4,9	-5,4	-7,4	-6,7	الميزان الكلي، مع احتساب كافة المنح
0,1	0,9	0,3	-0,2	-0,7	-2,2	-4,9	-4,3	الميزان الأولي
<b>26,1</b>	<b>26,3</b>	<b>26,2</b>	<b>26,0</b>	<b>27,0</b>	<b>26,7</b>	<b>27,6</b>	<b>26,4</b>	مجموع العائدات
24,3	23,7	23,4	23,0	23,3	23,4	25,3	23,7	العائدات الجبائية
11,8	11,5	11,2	11,1	11,0	11,2	11,8	11,6	الضرائب المفروضة على السلع والخدمات
9,3	9,0	8,8	8,7	8,7	8,9	9,5	8,8	الضرائب المباشرة
0,9	0,9	0,9	0,9	0,9	0,9	1,1	1,3	الضرائب المفروضة على التجارة الدولية
2,0	2,0	2,0	1,8	2,1	1,9	1,9	1,7	ضرائب أخرى
0,3	0,3	0,5	0,6	0,6	0,5	1,0	0,3	ميزان الحسابات الخاصة
1,5	1,5	1,6	1,5	2,1	2,6	2,1	2,4	عائدات غير جبائية
0,3	1,1	1,2	1,5	1,6	0,7	0,2	0,3	مجموع المنح
<b>28,9</b>	<b>29,3</b>	<b>29,8</b>	<b>30,4</b>	<b>31,9</b>	<b>32,1</b>	<b>35,0</b>	<b>33,1</b>	النفقات
<b>23,5</b>	<b>23,9</b>	<b>24,4</b>	<b>25,1</b>	<b>26,0</b>	<b>26,6</b>	<b>28,8</b>	<b>26,9</b>	النفقات الجارية
10,6	10,9	11,0	11,2	11,3	11,3	11,7	11,1	الأجور والتعويضات
6,3	6,3	6,3	6,2	5,7	5,3	5,3	4,8	السلع والخدمات
2,8	2,9	2,9	2,8	2,8	2,6	2,4	2,3	مدفوعات الفائدة
1,1	1,2	1,6	2,3	3,6	4,8	6,6	6,1	الإعانات
2,7	2,6	2,6	2,6	2,5	2,6	2,7	2,7	التحويلات الجارية للحكومات المحلية
<b>5,4</b>	<b>5,4</b>	<b>5,4</b>	<b>5,3</b>	<b>5,9</b>	<b>5,5</b>	<b>6,2</b>	<b>6,2</b>	إنفاق رأسمالي
<b>2,9</b>	<b>3,0</b>	<b>3,7</b>	<b>4,4</b>	<b>4,9</b>	<b>5,4</b>	<b>7,4</b>	<b>6,7</b>	تمويل الحكومة المركزية
1,8	1,5	1,7	1,9	1,0	1,7	1,8	0,7	الخارجي (الصافي)
1,1	1,5	2,0	2,5	3,9	3,7	5,6	6,0	المحلي (الصافي)
0,0	0,0	0,0	0,0	0,2	0,0	0,4	0,7	من بينها عملية الخصخصة

المصدر: تقديرات وتوقعات الحكومة المغربية والموظفين

الجدول 3 : مصادر ومتطلبات تمويل ميزان المدفوعات (بملايين الدولارات)

المتوقعة				الثابتة	الفعلية			
2018	2017	2016	2015	2014	2013	2012	2011	
<b>6,474</b>	<b>7,237</b>	<b>6,481</b>	<b>6,746</b>	<b>9,874</b>	<b>11,525</b>	<b>13,140</b>	<b>11,300</b>	متطلبات التمويل
2,873	2,971	3,098	3,409	6,143	7,794	9,347	7,986	عجز الحسابات الجارية
3,169	3,820	2,918	2,826	2,887	3,998	2,769	2,436	استخدام الديون الطويلة الأمد (دون احتساب صندوق النقد الدولي)
431	446	465	511	844	-267	1,024	879	التدفقات الأخرى للرساميل نحو الخارج على المدى القصير
<b>6,474</b>	<b>7,237</b>	<b>6,481</b>	<b>6,746</b>	<b>9,874</b>	<b>11,525</b>	<b>13,140</b>	<b>11,300</b>	مصادر التمويل
3,847	3,673	3,508	3,300	3,100	3,520	2,720	2,156	صافي الاستثمارات الخارجية المباشرة والاستثمارات في حافظة الأوراق المالية
270	1,289	1,286	1,588	619	60	174	10	المنح الرأسمالية
4,322	3,828	4,972	6,269	7,176	7,504	6,122	4,506	صرف القروض الطويلة الأمد (دون احتساب صندوق النقد الدولي)
331	346	365	411	538	1,716	1,018	1,609	التدفقات الأخرى للرساميل نحو الخارج على المدى القصير
-2,296	-1,899	-3,649	-4,823	-1,559	-1,274	3,106	3,019	التغير في الاحتياطات (= الزيادة في الاحتياطات)
0	0	0	0	0	0	0	0	القرض الصافي لصندوق النقد الدولي

المصدر: تقديرات وتوقعات الحكومة المغربية والموظفين

**الجدول 4. مَكَّن الحيز المالي الذي أحدثته إصلاح نظام دعم المحروقات من تحسين حصص الميزانية بالنسبة لبعض القطاعات الحكومية (قوانين الميزانية ، وحصص الإنفاق بالنسبة المئوية)**

2015	2014	2013	
18.61	18.48	16.41	وزارة التربية الوطنية والتكوين المهني
5.26	5.19	4.79	وزارة الصحة
0.33	0.33	0.69	وزارة الإسكان وسياسة المدينة
0.21	0.14	0.35	وزارة التشغيل والشؤون الاجتماعية
0.26	0.25	0.27	وزارة التضامن والمرأة والأسرة والتنمية الاجتماعية
<b>24.7</b>	<b>24.4</b>	<b>22.5</b>	<b>المجموع</b>

المصدر: الحكومة المغربية وحسابات موظفي البنك الدولي

**14. بموازاة ذلك، بدأت الحكومة تتحكم في نفقات متكررة أخرى، مع تعزيز المداخيل الجبائية.** ولقد تضمنت تدابير تعزيز وضبط المالية العامة في سنة 2014 الحد من ارتفاع كلفة الأجور بنسبة 2.6 في المائة عن طريق تجميد الرواتب العليا والحد من تشغيل الموظفين. وبفضل هذه التدابير التعزيزية استتبعها تحسين لنظام تحصيل الجبايات فقط خلال السبع الأشهر الأولى لسنة 2015. كما أن هذه التدابير التعزيزية استتبعها تحسين لنظام تحصيل الجبايات عن طريق توسيع القاعدة الضريبية، وموائمة نسب الفائدة، ومحاربة التملص الضريبي. ونتيجة لذلك، تم الإبقاء خلال السنة المنصرمة ، بخصوص العجز في الميزانية، على نسبة 4.9 في المائة من الناتج الإجمالي المحلي على النحو المُتوخى في قانون الميزانية. في هذا السياق، وبفضل المنح الرأسمالية الآتية من مجلس التعاون الخليجي (والتي وصلت إلى 1.6 مليار دولار مع نهاية 2014) فإن متطلبات التمويل الحكومي قد تقلصت بشكل ملحوظ مقارنة بفترة 2013-2014. كما أن الضغط على السيولة المحلية قد تراجع بفضل الإصدار الناجح للسندات الأوروبية بقيمة 1 مليار أورو في الأسواق المالية الدولية وفقاً لشروط إيجابية نسبياً (نسبة مئوية تصل إلى 3.5 % لأجل استحقاق مدته 10 سنوات). وكنتيجة لذلك فإن أرصدة ديون الحكومة المركزية ارتفعت بوثيرة أكثر بطناً في سنة 2014 قياساً بالسنوات السابقة، لتصل إلى نسبة 65.2 بالمائة من الناتج الإجمالي المحلي مع نهاية 2014 (مقارنة بنسبة 63.5 بالمائة خلال سنة 2013)

**15. وتمشياً مع إجراءات التقشف، فإن مؤشر ميزان المدفوعات قد تحسن في السنوات الأخيرة.** هكذا، وبعد اتساع مطرد بدأ منذ 2007 ليصل إلى أعلى مستوى بنسبة 9.7 في المائة من الناتج الإجمالي المحلي سنة 2012، فإن العجز المسجل في الحساب الجاري تقلص إلى نسبة 7.5 بالمائة من الناتج الإجمالي المحلي سنة 2013 وإلى نسبة 5.8 في المائة سنة 2014. كما استمرت الحركية المسجلة في قطاع التكنولوجيا الجديدة (قطاع السيارات والطيران بالأساس) طوال سنة 2015، مما أدى إلى تحسن في عجز الحساب الجاري وصل نسبة 4.6 في المائة من الناتج الإجمالي المحلي خلال النصف الأول لسنة 2015 فقط. ولقد تحسن الحساب الرئيسي كذلك سنة 2014 بفضل السندات الأوروبية المشار إليها أعلاه وكذلك بفضل العائدات التي حققها المكتب الشريف للفوسفات المملوك للدولة والتي بلغت 1.85 مليار دولار. أما تدفق الاستثمارات الخارجية المباشرة فلقد سجل ارتفاعاً بنسبة 3.7 في المائة سنة 2014 ليقفز إلى نسبة 20.4 بالمائة خلال الثمانية أشهر الأولى لسنة 2015 (مقارنة بنفس الفترة في السنة المنصرمة). وعليه، فإن الاحتياطات الأجنبية الصافية ارتفعت بأكثر من 1.5 مليار أمريكي لتصل إلى 20 مليار دولار، مع متم 2014، أو ما يُعادل 4.5 أشهر من الواردات سنة 2015.

**16. اعتباراً لنظام الصرف بالمغرب، وكذا سجل منجزاته فيما يخص ضبط التضخم، فإن السياسة النقدية تهدف إلى احتواء حاجيات الاقتصاد من السيولة الخاضعة لهدف احتياطات النقد الأجنبي.** ولاحتواء الآثار السلبية لأوضاع نقدية ومالية غير مضبوطة بالنسبة لاحتياطي العملة، فإن بنك المغرب شدد من الشروط النقدية سنة 2013، و حد من نمو المعروض النقدي إلى 2.8 في المائة (مقارنة بنسبة 4.5 سنة 2012). ومع بداية تخفيف القيود على صرف العملات منذ بداية 2014 فإن بنك المغرب لجأ إلى المزيد من تقليص المتطلبات الاحتياطية للبنوك إلى 2 في المائة في شهر مارس من سنة 2014، كما خفض مرتين في نفس السنة سعر الفائدة من 3 إلى 2.75 في المائة في شهر ستمبر، ثم بعد ذلك إلى 2.50 في المائة في شهر دجنبر – وهو أدنى معدل على الإطلاق.



لكن، وعلى الرغم من تخفيف الشروط النقدية، فإن قروض البنك للاقتصاد قد تزايدت بشكل ضئيل فقط خلال السنة المنصرمة (2.2 في المائة سنة بعد سنة)، ثم ارتفعت بشكل طفيف مع متم شهر أبريل لسنة 2015 (أعلى من 2.5 في المائة). ويُمكن لذلك أن يعكس استمرار تراكم القروض المتعثرة التي بلغت ما يعادل 6.9 في المائة من قروض البنك للقطاع الخاص مع متم 2014، و7.2 في المائة مع نهاية 2015<sup>2</sup>. وفي شهر أبريل من سنة 2015، أعلن بنك المغرب عن مراجعة وزن الأورو والدولار الأمريكي في سلة العملات التي يرتبط به الدرهم المغربي (من 40 إلى 60 في المائة بالنسبة للدولار، ومن 80 إلى 20 في المائة بالنسبة للأورو)، وذلك لملائمتها مع البنية الحالية للتدفقات الخارجية، وعزل سعر الصرف الحقيقي والفعلي عن تقلبات سعر صرف الأورو والدولار.

## 2.2 التوقعات الاقتصادية الكلية والقدرة على تحمل الديون

**17. على المدى القصير، فإن الطلب المحلي (بالنسبة للاستهلاك والاستثمار) سيظل المحرك الرئيسي للنمو، ولكن بمساهمة متزايدة للصادرات الصافية.** بفضل فجوة ناتج مرتفعة نسبياً، واستخدام منخفض للقدرة، بالإضافة لمعدل بطالة يقارب 10 في المائة، فإن جانب العرض في الاقتصاد سيستطيع الرفع من ناتجه لمواجهة الطلب الإضافي دون ضغط على عوامل الإنتاج.

**18. على المدى المتوسط والبعيد فإن آفاق الاقتصاد الكلي تبقى مرتبطة أساساً بقدرة البلد على تحقيق مكاسب إنتاجية.** فبمعدل استثمار يُشارف 35 في المائة من الناتج الإجمالي المحلي منذ 2008، فإن المغرب ليس له سوى مجال ضيق للمزيد من النمو المبني على التراكم (*accumulation-led growth*). وعليه فإن النمو الاقتصادي مستقبلاً يجب أن يأتي من الإنتاجية الكلية لعوامل الإنتاج. وبموازاة مع استراتيجيات القطاع في طور التنفيذ، فإن هذه الجهود تستوجب في المقام الأول تحسين نوعية الاستثمارات المحلية، والاستمرار في جلب تدفقات كبيرة من الاستثمارات الأجنبية المباشرة، المرافقة لأصول ملموسة أقل دون أن تقل أهمية، مرتبطة بتراكم رأس المال البشري، والمؤسساتي والاجتماعي. وفي هذا السياق، فإنه بإمكان المغرب جني العائد الديمغرافي قبل أن يأخذ الانتقال الديمغرافي الوجهة المعاكسة.

**19. ستبقى الآفاق المستقبلية على المدى المتوسط والبعيد رهينة بالاستمرار في إتباع سياسات اقتصادية كلية رشيدة تتضمن ضبطاً قوياً للأوضاع المالية، و سياسة مالية حكيمة، ومرونة أكبر في إدارة سعر الصرف.** وتماشياً مع دستور 2011، فإن الحكومة ملتزمة باستتباب الاستقرار المالي، والتقليص التدريجي للعجز في الميزانية، وذلك لبلوغ المستوى المتوسط المدى والمتمثل في نسبة 3 في المائة من الناتج الإجمالي المحلي في أفق 2017، وذلك عبر تفعيل عدد من الإصلاحات. وتتضمن التدابير الأساسية (i) استمرار إصلاح النظام الشامل للإعانات والدعم؛ (ii) وتسريع الإصلاحات المالية وكذا نظام التقاعد؛ (iii) وإدخال سقف للإنفاق على الأجور، وتشديد مراقبة على المبالغ المُرَحَلَة (*carry overs*)؛ و (iv) تعزيز أداء القطاع العام ونجاعة الإنفاق العام والاستثمارات. إن مسار «الجهوية الموسعة» الذي تم إطلاقه في سنة 2015، والذي يتم بموجبه - وبشكل تدريجي - إما تقويض أو اقتسام المسؤوليات مع الجهات الجديدة التي تم إحداثها، يُشكل مجالاً جديداً للإصلاحات التي يُمكنها أن تنفضي - من جملة أمور أخرى - إلى موقف مالي مُحسن عبر احتواء تطور فاتورة أجور الحكومة المركزية، والإنفاق الرأسمالي، وبعض النفقات المتكررة الأخرى.

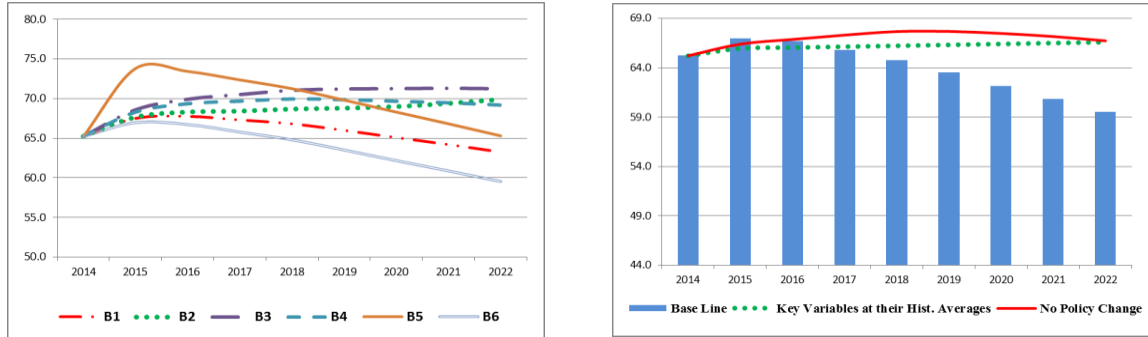
<sup>2</sup> يُمكن تفسير تزايد القروض المتعثرة بعاملين رئيسيين: أولهما تعرض القطاع البنكي قبل الأزمة للقطاع العقاري، خصوصاً المشاريع السياحية وكذا المشاريع السكنية الراقية. ولقد تضررت هذه القطاعات بشدة من أزمة 2008 - 2010 التي أدت إلى تزايد القروض المتعثرة. أما ثاني العاملين، فيتمثل في إجراء البنك المركزي لتقييم شامل لجودة أصول القطاع البنكي والقروض المتعثرة المتصلة بذلك. علاوة على ذلك، وبعد الزيادة سنة 2013 في الحد الأدنى من نسبة كفاية رأس المال إلى 12 في المائة، وإدخال الحد الأدنى لنسبة الصنف الأول إلى 9 في المائة، فإن بنك المغرب قد أمن الالتزام بالشروط الاحترازية البنكية

**20. أثبت قانون المالية لكل من سنة 2014 و 2015 إستراتيجية الحكومة الرامية لتعزيز الميزانية. ففي شهر يناير من سنة 2014 أوقفت الحكومة دعماً لأسعار البنزين وزيت الوقود الصناعي، كما قامت بتنفيذ مخطط للتخلص التدريجي من دعم الديزل مع متم 2015. ولقد شكلت هذه الخطوات معالم أساسية نحو الإصلاح الشامل لنظام الدعم. كما أن البرلمان صادق على القانون التنظيمي للميزانية الذي أدخل مبدأ تطوير الميزانية على أساس الأداء (*performance budgeting*) لتحسين إيصال الخدمات وكفاءتها. وللذهاب بعيداً في مجال تحسين مناخ الاستثمار، فإن الحكومة بصدد إصلاح منظومة العدل، وتحسين سبل الولوج إلى مصادر التمويل، خصوصاً بالنسبة للمقاولات الصغرى والمتوسطة؛ كما أن الحكومة مُنكبة على معالجة القضايا المرتبطة بالحصول على الأراضي، وتطوير الخدمات اللوجستية، وتعزيز التكوين التقني. ومع افتراض استمرار هذه الإصلاحات، فإن النمو المُسجل في الاقتصاد غير الفلاحي يُمكن أن يصل إلى ما يُناهز 5.5 في المائة على المدى المتوسط، مع الإبقاء على مستوى تضخم أقل من 2 في المائة وعجز في الميزانية يبقى في حدود 3 في المائة من الناتج الإجمالي المحلي (راجع بهذا الخصوص الملحق الرابع)**

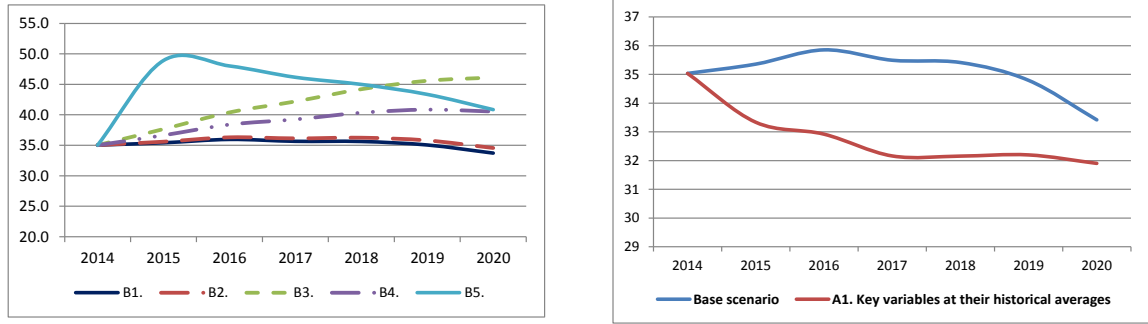
**21. يُشكل تحسين الفعالية بالنسبة للإنفاق العام، خصوصاً في القطاع الاجتماعي، تحدياً رئيسياً في مجال الحكامة. فالإنفاق العالي بالنسبة للناتج الإجمالي المحلي في قطاعات مثل التعليم لم يُترجم إلى تحسن ملحوظ في المؤشرات ذات الصلة، مما يضع المغرب في تصنيف متأخر، قياساً بالدول المُتخذة أساساً للقياس. ولعل التفسير المُمكن إعطائه للفعالية الضعيفة للإنفاق العامة يكمن جزئياً في منظومة برمجة وتدبير الإنفاق العام. غير أن الإصلاحات الجارية تتوفر على إمكانية تحسين الكفاءة التخصيصية والتشغيلية بالنسبة لهذا الإنفاق. فالقانون التنظيمي الجديد للميزانية سيساهم في تحسين منظومة برمجة وتدبير الإنفاق العام عن طريق اعتماد برمجة متعددة السنوات، وكذا وضع الميزانية على أساس الأداء. هكذا فإن إصلاح نظام دعم المحروقات لن يساهم فقط في تحسين كفاءة الإنفاق، وإنما سيفتح الحيز المالي لتوسيع برامج اجتماعية أكثر فاعلية وأحسن استهدافاً، وهو هدف وُضع على الطريق الصحيح وحَضي بمساندة هذه السلسلة من القروض الموجهة لأهداف تنموية، والذي تمت الإشادة به من طرف الدراسة التي أجراها مؤخراً صندوق النقد الدولي بخصوص خط الوقاية والسيولة للمغرب<sup>3</sup>(PLL) (الملحق 4)**

<sup>3</sup> «تتوافق التطورات المالية مع الأهداف التي وضعتها السلطات لتقليص العجز إلى 4.3 في المائة من الناتج الإجمالي المحلي سنة 2015. ولقد استمر إحراز التقدم في مجال إصلاح نظام الدعم، في نفس الوقت الذي اتسعت رقعة المساعدات الموجهة للفئات الأكثر هشاشة» البيان الصحفي الصادر بخصوص تقرير خبراء صندوق النقد الدولي عن المغرب فيما يتعلق بخط الوقاية والسيولة PLL2: <https://www.imf.org/external/np/sec/pr/2015/pr15263.htm>؛ تقرير خبراء صندوق النقد الدولي عن المغرب فيما يتعلق بخط الوقاية والسيولة PLL2 التقرير الرئيسي <http://www.imf.org/external/pubs/ft/scr/2015/cr15209.pdf>

الرسم 3: الحكومة المركزية وقدرة تحمل الديون الخارجية (بالنسبة المئوية للناتج المحلي الإجمالي)  
السيناريوهات البديلة والاختبارات ذات الصلة<sup>4</sup> (Bound Tests)  
ديون الحكومة المركزية



الدين الخارجي



المصدر: الحكومة المغربية وحساب موظفي البنك الدولي

22. بخصوص المدى المتوسط، يُتوقع بأن يبقى الوضع الخارجي على ما هو عليه، شريطة أن تستمر الإصلاحات الرئيسية الهامة قيد التنفيذ في تصدرا الاهتمامات. ويُتوقع أن يتقلص تدريجياً العجز المسجل في الحساب الجاري ليصل إلى 2.3 في المائة من الناتج الإجمالي المحلي سنة 2017، مستفيداً بذلك من تحسين إمكانات التصدير، واستئناف أنشطة السياحة، بالإضافة إلى تحويلات العمال المهاجرين، التي ستستفيد من الخروج التدريجي لأوروبا من الأزمة؛ حيث تمثل أوروبا المصدر الرئيسي لتدفق تحويلات الأموال إلى المغرب. فهذه الإصلاحات بموازاة مع الإستراتيجيات القطاعية التي وُضعت أصلاً قيد التنفيذ، قد تُترجم إلى استثمارات خاصة أكثر مردودية، بما في ذلك الاستثمارات الخارجية المباشرة، زيادة على المكاسب التدريجية التي ستحققها القدرة التنافسية للصادرات، بما فيها الساحة. ويتعين على الصادرات الاستفادة من بعض التنوع نحو مجموعة دول « بريكس\* »، زيادة وكذا الدول النامية الرئيسية الواقعة جنوب الصحراء.

<sup>4</sup> يُمثل B1: نسبة الفائدة على خط الأساس زائد 1 انحراف معياري؛ يُمثل B2: النمو الفعلي للناتج الإجمالي المحلي ناقص نصف انحراف معياري؛ بالنسبة ل B3 : فإن الميزان الأولي يتموقع على خط الأساس ناقص نصف الانحراف المعياري؛ أما B4 فيجمع ما بين B1 و B3 ويستعمل ربع صدمات الانحرافات المعيارية. B5 : مرة واحدة 30 في المائة للخفض الحقيقي سنة 2015 ؛ B6: زيادة 10 في المائة من الناتج الإجمالي المحلي في التدفقات الأخرى المولدة للديون سنة 2014

\* وهي الدول التي يُشار إليها بأحرفها الأولى وتضم كلاً من البرازيل، وروسيا، والهند، والصين، وجنوب أفريقيا (Brazil, Russia, India, China and South Africa)

**23. يُتوقع أن تصل نسبة الدين الخارجي الطويل الأمد إلى 35.7 في المائة من الناتج الإجمالي المحلي<sup>5</sup> سنة 2016.** وتكفي الاحتياطات الأجنبية لتغطية الواردات لمدة تصل إلى 6 أشهر، إذا افترضنا استمرار ثقة المستثمرين الأجانب في المناخ الاقتصادي المغربي، وكذلك استمرار الدعم المالي الممنوح من طرف دول مجلس التعاون الخليجي. ولا تُشكل متطلبات التمويل الخارجي سوى مبعثاً متوسطاً للقلق على المدى المتوسط، اعتباراً للدين الخارجي المُتدني، والدعم المالي المُقدم من دول مجلس التعاون الخليجي، والولوج للأسواق الدولية، بالإضافة للاحتياطات الأجنبية التي ما زالت كافية. كما يُتوقع بأن ينقلص عجز الميزان الجاري بشكل ثابت على المدى المتوسط، كما أن تمويل هذا العجز لن يُشكل مصدر ضغط. و يُمكن ملئ أي فجوة تمويلية مُتَبَقية من خلال الاستفادة من الأسواق الدولية

**24. تشير التحليلات بخصوص قدرة الحكومة المركزية على تحمل الديون<sup>6</sup> إلى أن الإطار العام يبقى قادراً على التحمل على الرغم من أنه قد يُصاب بالوهن أمام سيناريو مخاطر التقهقر على المدى المتوسط.** (راجع الرسم البياني 3.) فعلاً، فحينما يركز تحليل القدرة على تحمل الديون على افتراض «عدم تغيير السياسات»، فإن مجموع الدين القائم قد ارتفع بشكل ثابت على امتداد الفترة ما بين 2015 و 2019 قبل أن يبدأ في الاستقرار. ولقد أظهرت كافة الاختبارات الستة المُلزَمة القدرة على التحمل، على الرغم من أن اختبارين من تلك الستة أظهرتا ارتفاع نسبة الدين بالنسبة للناتج الإجمالي المحلي إلى حدود 69-71 في المائة مع حلول 2022.

**25. في شهر يوليوز من سنة 2014 صادق صندوق النقد الدولي على اتفاق مدته 24 شهراً لفائدة المغرب على ضوء خط 2 لمبلغ يصل إلى 3.2 مليار (ما يُعادل 5 مليار دولار)<sup>7</sup>.** وخلال إتمام المشاورات المتعلقة بالبند الرابع سنة 2014، فإن صندوق النقد الدولي أكد على تدابير سياسية حكومية قوية تُمكن من تقليص نقاط الضعف الاقتصادية، خصوصاً بفضل إصلاح نظام دعم المحروقات. ولقد استمر الصندوق في المطالبة بالاستمرار في ضبط الأوضاع المالية من أجل خلق حيز مالي من أجل البرامج الاجتماعية، وتعزيز النفقات الاستثمارية، مع تخفيض الدين العمومي. أما الاستعراض الثاني للخط الراهن للوقاية والسيولة الذي تم إنجازه في يوم 24 يوليوز من سنة 2015، فلقد أكد بأن الأداء الاقتصادي كان قوياً ومستقراً، وأن جهود الإصلاح ساعدت على تقليص نقاط الضعف الاقتصادية والمالية. وكما تمت الإشارة أعلاه، فإن استعراض الخط الثاني للوقاية والسيولة أكد على التقدم الذي تم تحقيقه بخصوص إصلاح نظام الدعم، في حين تم توسيع البرامج لفائدة الفئات التي تُعاني من الهشاشة. و طالب بالتفعيل – في الوقت المناسب – لإصلاح أنظمة التقاعد لأجل ضمان استمراريتها. وبينما تحسن الوضع الخارجي، فإن الاستعراض نادى بتحقيق المزيد من التقدم بخصوص الإصلاحات الهيكلية بهدف تحسين مناخ الأعمال الذي سيساعد من تعزيز التنافسية، والنمو والتشغيل. وتتضمن الإصلاحات دعم الحكامة، والشفافية، وسوق الشغل. وسيستمر الخط الثاني للوقاية والسيولة من توفير خط ائتمان محتمل حتى 28 يوليوز من سنة 2016

<sup>5</sup> بلغت نسبة الدين الخارجي القصير الأمد 5.1% من الناتج الإجمالي المحلي مع نهاية 2013 حسب مؤشرات التنمية العالمية (WDI). وتُظهر البيانات الرسمية بأن تلك النسبة ارتفعت لتبلغ % 7.4 من الناتج الإجمالي المحلي بتم شهر يونيو من سنة 2015. ومن الصعب وضع تقدير لاحتمالات المستقبلية لهذا الصنف من الديون على المدى المتوسط.

<sup>6</sup> بلغت نسبة الدين الخارجي المضمون 14.9 في المائة من الناتج الإجمالي المحلي مع متم 2014. كما أن القيام بتحليل القدرة على تحمل الديون بسبب عدم توفر حسابات للميزانيات العمومية وبيانات حول الدين المحلي للمؤسسات المملوكة للدولة من قبيل المقاولات، و المؤسسات البنكية العمومية، وحكومات المحلية

<sup>7</sup> يتبع ذلك الخط الأول للوقاية والسيولة المُصادق عليه في أغسطس من سنة 2012 (حقوق السحب الخاصة 412 مليار، أي ما يُعادل تقريباً 6.2 مليار دولار أمريكي)

26. باختصار، فإن التقدم نحو ضبط الأوضاع المالية، وكذا التحسن الملحوظ في المؤشرات الخارجية يؤكدان بأن الإطار الاقتصادي الكلي للحكومة يبقى ملائماً. غير أن الظروف الصعبة التي تطبع المناخ العالمي والإقليمي، أضف إلى ذلك الوثيرة البطيئة التي تتسم بها بعض الإصلاحات الجوهرية قد تتبعها بعض المخاطر الجسيمة للتقهقر. فالانتعاش الاقتصادي البطيء العالمي، والأوروبي منه على وجه الخصوص، قد يحد من قدرات المغرب التصديرية، من ضمنها السياحة وتحويلات العمال المهاجرين؛ وهو أمر سيستلزم المزيد من التعديلات الاقتصادية الكلية. وبالنظر إلى الاعتماد الشديد للمغرب على الطاقة (تم تسجيل نسبة 94 في المائة سنة 2014)، فإن أي اضطراب في أسعار قد تُسببه بعض التوترات الجيوسياسية قد يُشكل احتمال تعرض الاقتصاد للمخاطر اعتباراً للأثر الذي قد يُخلفه ذلك على الوضع الخارجي وشروط التبادل التجاري. وستُخفف الإجراءات المرتبطة بالطاقة، مساندة بسلسلة القروض الموجهة للسياسات التنموية، من هذه المخاطر بتشجيع اللجوء إلى الإنتاج المحلي للطاقة الشمسية وتخفيض الاعتماد على الطاقة المستوردة. كما أن المزيد من التقلبات التي تطبع أسواق المال العالمية تُشكل دورها مصدراً للمخاطر. علاوة على ذلك، فإن الاختبارات الثلاثة لتحليل القدرة على تحمل الديون، والتي تضع ديون الحكومة المتوسطة الأمد في نطاق 70-73 في المائة، تُبرز المخاطر التي يُشكلها سيناريو الإصلاحات المحدودة. غير أن المغرب أبان كذلك عن إرادته وقدرته لتقويم سياساته وإدخال إجراءات تصحيحية للتغلب على الآثار السلبية للصدمات. فلقد نجح المغرب في الحفاظ على تصنيفه بالنسبة لمرتبة الاستثمار، وولوجه إلى الأسواق المالية بظروف ملائمة نسبياً. إن التنفيذ الناجح للإستراتيجية الحكومية المُنقحة للتنمية ستضمن بأن الآثار السلبية لجل المخاطر المتوقعة التي نوقشت أعلاه قد تم تجاوزها بنجاح.

### 2.3 العلاقات مع صندوق النقد الدولي

27. يُحافظ كل من البنك الدولي وصندوق النقد الدولي على تعاون وثيق مع المغرب. وعليه فإن المؤسستين تتبادلان التشاور حول قضايا الاقتصاد الكلي مع فهم مشترك بخصوص اقتسام العمل وتقييم مشترك للتحديات الاقتصادية الكلية التي تواجه البلد. وتنصب المحادثات على برامج العمل لكل منهما، وعلى التطورات المالية الكلية الأخيرة والأفاق المستقبلية. ويعكس هذا التعاون بين المؤسستين أهمية القروض المستعرضة الموجهة لأغراض إنمائية المُضمَّنة في محفظة البنك. ويُشارك موظفو صندوق النقد الدولي في المراجعات العملية (operational reviews)، بينما يتم التشاور مع موظفي البنك الدولي لتحضير مهام الصندوق والمساهمة في البند الرابع للصندوق والمتعلق بتنظيم مهام استشارية بالمغرب. ويُركز العمل المستمر الذي يُنفذه فريق الصندوق على: (i) الأفاق المستقبلية على المدى المتوسط للمالية العامة؛ (ii) تحليل للسعر الحقيقي للصرف؛ (iii) الأزمة المالية العالمية ونتائجها على أوروبا وآثار كل ذلك على الاقتصاد الكلي المغربي

### 3. البرنامج الحكومي

28. إن المستوى العالي لتملك الأجندة الشاملة للنمو الأخضر ليعكس الوعي المستمر بالتحديات التي تطرحها مسألة القدرة على التحمل والتي يُواجهها المغرب بين واضعي السياسات. فخلال العقد الأخير، أحرز المغرب تقدماً ملحوظاً في تحقيق النمو المخفض لمعدلات الفقر، بينما كان في نفس الآن يتخذ خطوات لتعزيز استدامة نموذج التنمية. فعلى الأقل منذ نهاية تسعينيات القرن الماضي، انتقلت أجندة الاستدامة البيئية من قضية جانبية على جدول الأعمال الحكومي إلى أولوية وطنية. وفقاً لذلك نادى الملك محمد السادس في خطاب العرش لسنتي 2009 و 2010 بوضع تشريع شامل للتدبير البيئي والتنصيب الصريح لجعل « النمو الأخضر » أولوية في السياسات الحكومية. فبالإضافة إلى تعزيز مبادئ الحكامة الجيدة، فإن دستور 2011، من خلال الفصل 31 يُجبر الدولة ومؤسساتها على العمل نحو الولوج العادل والمتساوي إلى بيئة سليمة وتنمية مستدامة. في سنة 2011، وضع ميثاق البيئة والتنمية المستدامة<sup>8</sup> حقوق وواجبات الدولة من أجل الحفاظ على البيئة وحمايتها، وكذلك

الاستعمال المستدام للموارد المحلية. وبتوقيعه في شهر ماي 2012 على إعلان منظمة التعاون والتنمية الاقتصادية للنمو الأخضر، فإن المغرب اختار لنفسه موقعا ضمن منطقة الشرق الأوسط وشمال إفريقيا ليكون البلد الأكثر التزاماً بأجندة التنمية المستدامة.

**29. تُعزز الحكومة الجوانب الرئيسية لإطارها المتعلق بالاستدامة البيئية.** فبالإضافة إلى القانون الإطار 12-99 المتعلق بالبيئة والتنمية المستدامة (القانون الإطار رقم 99-12 المتعلق بالميثاق الوطني للبيئة والتنمية المستدامة) المصادق عليه من طرف البرلمان في شهر مارس 2014<sup>9</sup> والذي يأتي لتعزيز التملك المشترك والتنسيق المؤسساتي للمسؤوليات الحكومية - وضعت الحكومة اللامسات الأخيرة على الإستراتيجية الوطنية للتنمية المستدامة (راجع الخانة 1 أسفله)<sup>10</sup>. تفصل الإستراتيجية الوطنية للتنمية المستدامة أهداف النمو الأخضر للبلاد بغية مطابقة الإستراتيجيات القطاعية للأهداف المشتركة للتنمية المستدامة الطويلة الأمد. والتشريعات جارية لتقنين الاستثمارات في المناطق الحساسة بيئياً مثل المناطق الساحلية، ولتحسين التشريعات القائمة بخصوص القطاعات الحيوية مثل قطاع الماء. كما أن المعالجة المحاسبية المتصلة بالنظم الإيكولوجية والتراث الطبيعية جارية، وذلك في قطاعات مثل الماء والصيد. بموازاة مع ذلك، طالبت الحكومة البنك الدولي بإجراء تقييم لتقييم كلفة التدهور البيئي\*. ولقد تم الانتهاء من دراسة أولية لفائدة المغرب في سنة 2003، تلقي الضوء على التكاليف الاجتماعية والاقتصادية لتلوث الهواء، وتدهور المياه، وإدارة المناطق الساحلية، وتدهور التربة والمجال الغابوي، وكذا تدبير النفايات. والبنك حالياً بصدد تقييم هذه الدراسة، وستكون جاهزة في ربيع 2016.

#### الخانة 1. العناصر الرئيسية في مشروع الإستراتيجية الوطنية للتنمية المستدامة

يُقدم مشروع الإستراتيجية الوطنية للتنمية المستدامة خطة للارتقاء بالإصلاحات الموجهة نحو الاستدامة ويتمحور مشروع الإستراتيجية حول سبعة أهداف عالية المستوى وهي: (i) تعزيز حكاما التنمية المستدامة؛ (ii) تحقيق الانتقال نحو الاقتصاد الأخضر؛ (iii) تعزيز المحافظة على الموارد الطبيعية والتنوع البيولوجي؛ (iv) تسريع تفعيل السياسات الوطنية لمواجهة التغيرات المناخية؛ (v) التمتع الحذر للمناطق الهشة؛ (vi) الارتقاء بالتنمية البشرية وتقليص التباينات الاجتماعية والترايبية؛ (vii) وتعزيز ثقافة التنمية المستدامة. بعد ذلك يتم تفعيل كل من هذه الأهداف العالية المستوى إلى محاور إستراتيجية - مجموعها 31 - والتي يتم تقسيمها إلى 132 هدف يرتبط كل منها إلى مؤشر نتائج واحد على الأقل. وسيتم إنشاء لجنة توجيهية - يرأسها رئيس الحكومة - لمتابعة تفعيلها عن كتب.

على هذا النحو، فإن مشروع الإستراتيجية الوطنية للتنمية المستدامة تُشكل عنصراً أساسياً بالنسبة للالتزام المغرب بالتنمية المستدامة، كما أنه سيساعد البلاد على ولوج عصر ما بعد 2015 لأهداف التنمية المستدامة. إن سلسلة القروض الموجهة لأهداف إنمائية (والمعنية بالنمو الأخضر الشامل) تُساند المجالات الرئيسية لإصلاح مشروع الإستراتيجية الوطنية للتنمية المستدامة. وتتماشى التدابير القبلية المتعلقة بالقروض الموجهة لسياسات إنمائية (والمعنية بالنمو الأخضر الشامل) مع الإستراتيجيات القطاعية وأهداف مشروع الإستراتيجية الوطنية للتنمية المستدامة (يُرجى الإطلاع على الملحق 5 من أجل وصف الروابط القائمة بين القروض الموجهة لأهداف إنمائية والمعنية بالنمو الأخضر الشامل والإستراتيجية الوطنية للتنمية المستدامة )

**30. تتمحور أجندة المغرب بالنسبة للنمو الأخضر الشامل على ثلاثة أهداف رئيسية وهي: (أ) ضمان الاستدامة لقاعدة الموارد الطبيعية للاقتصاد؛ (ب) تشجيع التحول نحو نمو منتج لمعدلات منخفضة من الكربون؛ (ج) تشجيع التحول نحو نمو منخفض الانبعاثات من غاز الكربون، ونحو استثمارات متدنية التأثير السلبي على البيئة؛ (د) تشجيع**

<sup>9</sup> الجريدة الرسمية، 6204، 20 مارس 2014

<sup>10</sup> تُعتبر صياغة الإستراتيجية الوطنية للتنمية المستدامة والمصادقة عليها إلزامية على ضوء المادة 14 من القانون 12-99. مما يُعطي التوجيهات للحكومة لتطوير الإستراتيجية عبر إجراء التشاور والتنسيق والمصادقة عليها في بحر سنتين من استصدار القانون 12-99. وتُحدد المادة 15 من القانون 12-99 العناصر الشاملة لمحتوى وأهداف الإستراتيجية الوطنية للتنمية المستدامة والمتمثلة في: (أ) وضع توجهات السياسة الشاملة للتنمية المستدامة للبلاد؛ (ب) المبادئ والمسؤوليات المتعلقة بتنفيذها؛ (ج) إطار تقييم نتائجها. فالمادة 16 تطالب الحكومة «بمطابقة السياسات العمومية والقطاعية الجاري بها العمل، وكذا الجهود مع الأهداف والتوجهات المحددة في الإستراتيجية الوطنية للتنمية المستدامة داخل أجل أقصاه سنتين يُحتسب من تاريخ اعتمادها»

\* المعرفة اختصاراً في اللغة الإنجليزية بـ (COED) Cost Of Environmental Degradation

تحفيز التجديد وخلق فرص شغل جديدة عن طريق الاستثمار في القطاعات الخضراء. وتكمن هذه الأهداف في صميم الإستراتيجيات التي يتم تفعيلها في قطاعات تشمل الزراعة والماء، والطاقة، والسياحة، والتي تحضى بدعم السلسلة الحالية للقروض الموجهة للأهداف الإنمائية<sup>11</sup>

**31. التقدم المُحرز مؤخراً في الإصلاحات القطاعية.** في دراسة أعدتها ونشرتها مؤخراً الوكالة الدولية للطاقة، تمت الإشادة بجهود المغرب لتفعيل إستراتيجيته الطاقية التي تتماشى مع برنامج الإصلاحات المُدعّم بسلسلة القروض الموجهة للمشاريع الإنمائية (الخانة 2) فلقد تحقق تقدم مثير للإعجاب في تفعيل الأجندة المتعلقة بإصلاح دعم المحروقات، حيث رُفِع الدعم المخصص للبنزين، والديزل، وزيت الوقود الثقيل بشكل كلي. هذا علاوة على الأشواط التي قطعتها الحكومة نحو بروز وتوسيع قطاعات أخرى مثل تربية الأحياء المائية، والسياحة البيئية بهدف دعم النمو، وخلق فرص الشغل في المناطق القروية.

**الخانة 2: ملخص استعراض الوكالة الدولية للطاقة للسياسة الطاقية بالمغرب**  
في شهر أكتوبر من سنة 2014، نشرت الوكالة الدولية للطاقة الفحص الأول المعمق والمتعلق بسياسة المغرب الطاقية، فخلُصت إلى أن إستراتيجية المغرب الطاقية تسير على النهج الصحيح، مع رصد تقدم ملحوظ بخصوص الطاقة الهوائية والشمسية، وكذلك بخصوص الإصلاحات التي تهم دعم المحروقات. ولقد لاحظت الوكالة بأنه، في حين أن الهيكلة جارية فيما يتعلق بقطاع الطاقة، فإنه توجد إمكانيات للمزيد من التقدم في مجال النجاعة الطاقية. ويُشجع التقرير حكومة المملكة المغربية على تسريع وتيرة الإصلاحات خصوصاً تلك التي تهم:

- استدامة التقدم المُحرز في تقليص دعم المحروقات.
- تعزيز إستراتيجية النجاعة الطاقية الحالية عن طريق وضع تقنيات ومحفزات واضحة، مع إيلاء الأهمية لقياس التقدم الذي تم إحرازه، والاستفادة من التجارب الأخرى، مثل تجربة الإتحاد الأوروبي
- تحسين عملية نشر الطاقة الشمسية، والاستعمال الأقصى للطاقة الشمسية المركزة خلال ساعات الدروة، وتيسير استعمال الخلايا الكهرو-ضوئية، عن طريق تسريع الاستثمار في القدرة على توليد الطاقة ذات التيار المتوسط والمُنخفض.
- التسريع في وضع هيئة مُنظمة للإشراف على سوق طاقي أكثر انفتاحاً
- الحفاظ على ثقة المستثمرين الأجانب والصناعات المحلية، مع التشجيع على إجراء المزيد من البحث والتطوير في مجال الطاقات الجديدة ونقل التكنولوجيا

#### 4. العملية المقترحة

##### 4.1 الصلة بالبرنامج الحكومي ووصف العملية

**32. بمبلغ يصل إلى 300 مليون دولار أمريكي، تُمثل العملية المقترحة الجزء الثاني في سلسلة برامجية من القروض أحادية الشطر والموجهة للسياسات التنموية .** ويتجاوب الاختيار البرامجي مع الطبيعة المتوسطة والطويلة الأمد لجهود الإصلاح، والوقت اللازم لكي تتبلور منافع النمو الأخضر، كما أن هذا الاختيار يتجاوب كذلك مع اهتمام الحكومة بالسلسلة البرامجية المُركزة على عمليتين.

**33. تُبقي السلسلة الثانية للقروض الموجهة لسياسات إنمائية تركيزها على ثلاثة أهداف لتطوير البرامج وهي: (i) تحسين تدبير الرأسمال الطبيعي؛ (ii) تخضير الرأسمال المادي؛ (iii) تعزيز وتنويع الاقتصاد القروي عن طريق رفع قدرات الرأسمال البشري.** بالإضافة لمرافقتها للأهداف الحكومية، وإستراتيجية الشراكة القطرية

<sup>11</sup> يوجد تلخيص للإستراتيجيات القطاعية ذات الصلة في وثيقة برنامج السلسلة الأولى للقروض الموجهة للسياسات الإنمائية والمتعلقة بالنمو الأخضر الشامل

المغرب لمجموعة البنك الدولي (2014 – 2017)، فإن العملية تستجيب للأهداف الإستراتيجية للقضاء على الفقر المُدقع وتنمية الرخاء المشترك على نحو مستدام. وتتضمن استدامة الموارد الطبيعية والإشراف البيئي أبعاداً جلية للإنصاف، بما في ذلك منظور الأجيال. وستساهم السلسلة الثانية للقروض، خصوصاً الهدف الأول والثالث، لتحسين الدخل ومستوى المعيشة في المناطق القروية، التي تقطنها نسبة كبيرة من الساكنة الفقيرة بالمغرب (67.5 في المائة) وكذا الفئات الهشة.

**34. الإجراءات القبلية لهذه السلسلة الثانية من القروض الموجهة لسياسات إنمائية مستمرة في الترخس في الاستراتيجيات القطاعية القائمة، وكذا في الأولويات الحكومية. وتهدف مطالبة الحكومة بتصميم قطاعي للعملية إلى تقوية سلسلات القروض الموجهة لسياسات إنمائية نحو تعزيز تنسيق السياسات ومراقبة الإستراتيجيات القطاعية حول الأهداف الإستراتيجية المشتركة**

**الجدول 5: الدروس المستخلصة من القروض البرمجية الموجهة لأهداف إنمائية**

الترجمة إلى تصاميم تنفيذية	الدروس الرئيسية المستخلصة
تدعم العملية الإصلاحات القطاعية المحلية المنبثقة على أسس تحليلية قوية وعلى حوار مع بنك المغرب والحكومة. وتعكس أهداف تطوير البرامج أولويات السياسات الحكومية التي تركز على مجموعة واسعة من العمل التحليلي أنجزه البنك، بمعية شركاء التنمية، والهيئات الحكومية (للمزيد من التفاصيل يُرجى الإطلاع على الملحق 6). وترتبط العملية بشكل وثيق مع أهداف مشروع الإستراتيجية الوطنية للتنمية المستدامة.	شراكة قوية بين البنك والحكومة وتثبيت ذلك في البرامج الحكومية
لقد تم تبسيط مصفوفة السياسات العامة لمكافحة العناصر ذات الأولوية في برنامج الإصلاحات. وتتملك الحكومة بشكل كامل إطار الرصد، كما أن مؤشرات النتائج تم تصميمها لتكون قابلة للقياس عند نهاية السلسلة.	إطار واضح للمساءلة والنتائج
أظهر تنفيذ سلسلة القروض الموجهة لأهداف إنمائية فعالية هذه الأدوات لبناء قدرة مؤسساتية وتنظيمية على مستوى الحكومة المركزية. غير أن نفس الأدوات أبانت عن محدوديتها في بناء القدرات ودعم التنفيذ على المستوى التقني، خصوصاً على الصعيد المحلي. وبالإضافة للتفاعلات المتبادلة ضمن العمليات الجارية، فإن تحضير سلسلات القروض الموجهة لأغراض إنمائية والمتعلقة بالنمو الأخضر الشامل قد حدد حاجيات للتنفيذ يُمكن مراقبتها بتمويل مشاريع استثمارية و/أو عمليات البرامج مقابل النتائج في قطاعات مثل قطاع السياحة المستدامة وتدابير المناطق الساحلية.	الرفع من دعم القروض الموجهة لأهداف إنمائية بواسطة تمويلات لمشاريع الاستثمار وتمويلات البرامج مقابل النتائج
يُعتبر تملك الإصلاحات من طرف مختلف الهيئات الحكومية أمراً حاسماً لتأمين تقدم أساسي لبرنامج ما بين – قطاعي مثل هذا البرنامج. وتشتمل السلسلة على إصلاحات تشمل عدداً من المعنيين في مختلف الوزارات والهيئات الحكومية على المستويين المحلي والوطني. ولقد ركزت عملية التحضير على تعبئة كافة الفاعلين وبناء جسور التعاون، ويبقى ذلك من الأمور الهامة لتسهيل تنفيذ برنامج الإصلاحات وإنجاحه.	إن تملك كافة الوزارات للإصلاحات منذ إطلاق التوجهات القوية نحو تلك الإصلاحات يُعتبر عنصراً أساسياً بالنسبة للعمليات القطاعية.
يستجيب التصميم إلى طلب الحكومة المغربية لسلسلة القروض الموجهة لسياسات إنمائية لأجل عمليتين تسمح للنظراء القطاعيين (sector counterparts) بالاستفادة من التحليل، والإطار التخطيطي، وتدعيم التنفيذ وتحسين الاتساق الذي تمنحه العملية	ضرورة تصميم سلسلة القروض الموجهة لأهداف تنموية بشكل يستجيب للأولويات الحكومية

## 4.2 التدابير القبلية، والنتائج والأسس التحليلية

### الدعامة الأولى : تحسين تدبير الرأسمال الطبيعي

**35. تُساند الدعامة الأولى جهود الحكومة المغربية لتدبير الموارد الطبيعية.** فبالإضافة إلى مساهمتها بقسط هام في مجموع ثروات المغرب فإن الموارد الطبيعية تعزز النمو في القطاعات الرئيسية. ويُمكن للتدبير المُوطد للموارد الطبيعية أن يُفضي لأكثر من مكسب بيئي: إذ سيضمن للقطاعات التي تستعمل الموارد الطبيعية بشكل مكثف – مثل قطاع الفلاحة والصيد، وكذلك بعض الأنشطة الاقتصادية على المناطق الساحلية مثل السياحة – استدامة قدرات نموها واستدامتها. وتتكون الدعامة الأولى من مجالين للسياسات وهي: إدارة المناطق الساحلية والموجودات البحرية؛ وحكامة القطاع المائي

### مجال السياسات 1.1 - إدارة الأصول الساحلية والبحرية



**التدابير القبلية للسلسلة الثانية للقروض الموجهة لسياسات إنمائية 1.1.1** في يوم 5 نونبر من سنة 2015 صادق مجلس الحكومة على المرسوم 2.15.769 المنظم، ضمن أشياء أخرى، لصياغة المخطط الوطني لإدارة المناطق الساحلية.

**36.** بسبب الأنشطة الاقتصادية المركزة بشكل واسع على امتداد الخط الساحلي، فإن المناطق الساحلية تبقى ذات أهمية قصوى بالنسبة للنمو في المغرب. هناك ثلاثة مدن رئيسية - الدار البيضاء، والرباط، و طنجة - تتموقع على امتداد الساحل، وتواجه مخاطر بيئية ومناخية جسيمة (خصوصاً فيما يتعلق بارتفاع مستوى البحر)<sup>12</sup>. كما أن قطاعات مثل السياحة والفلاحة والصيد، بالإضافة إلى تربية الأحياء المائية تبقى معتمدة بشكل كبير على النظام البيئي الساحلي (علماً بأن هذه القطاعات، مجتمعة، تشكل عامة 32 في المائة من الناتج الإجمالي المحلي). هناك كذلك أنشطة البناء، ومقالع الرمال الشاطئية، وضعف شبكة التطهير، وجمع النفايات الصلبة والتخلص منها، التي تُنذر بعواقب وخيمة على التنوع البيولوجي، وتدهور المناطق الحساسة بيئياً. ويُتوقع أن تنضاف إلى العوامل السالفة الذكر عوامل أخرى تتمثل في التغيرات المناخية والنمو الديمغرافي، مما يستدعي اتخاذ إجراءات للتكيف.

**37.** إن المغرب بصدده وضع إطار للإدارة المتكاملة للمناطق الساحلية، مما سيسمح للهيئات المكلفة بالقطاع بأن تقوم بتنسيق سياسات وإيجاد استثمارات، وتجنب الاستخدام المتضارب للموارد الساحلية. فالحكومة واعية منذ مدة ليست بالقصيرة بالحاجة إلى اعتماد مثل هذه المقاربة، كما تثبت ذلك عضوية المغرب في العديد من محافل الدولية وتوقيع على العديد من الاتفاقيات المؤيدة لتدبير المناطق الساحلية والحفاظ على التنوع البيولوجي<sup>13</sup> (. فمُنذ 1996 والحكومة بصدده إعداد قانون الإدارة المتكاملة للمناطق الساحلية (قانون الساحل). ولقد سجلت المصادقة، سنة 2013، على قانون الإدارة المتكاملة للمناطق الساحلية (مما يُمثل أحد التدابير القبلية للسلسلة الأولى من القروض الموجهة لأهداف إنمائية) تقدماً ملحوظاً في إطار الجهود التي يبذلها المغرب حتى يكون له إطار قانوني للإدارة المتكاملة للمناطق الساحلية. ولقد أصبح مثل هذا الإطار القانوني اليوم من الحاجات الملحة، مع ازدياد الضغط على النظام البيئي للمناطق الساحلية، والمُتمثل في النزاعات، والمبادلات بين الفاعلين في القاطعين الخاص والعام في مجال استعمال الموارد الساحلية. بالتالي، فإن هذا الإطار الجديد سيحمل معه مجموعة أكثر تنوعاً من المنافع مثل الزيادة في القدرة والمرونة على التكيف مع الآثار البيئية، وحماية البيئة، والتخفيف من حدة الفقر؛ وهي منافع قابلة للاستدامة على المدى البعيد. ولقد تمت حالياً المصادقة في البرلمان - بغرفتيه - على القانون 81 - 12 المتعلق بالإدارة المتكاملة للمناطق الساحلية، كما تم نشر ذلك في الجريدة الرسمية (عدد 6384) بتاريخ 6 أغسطس 2015.

**38.** لتفعيل القانون 81 - 12 المتعلق بالإدارة المتكاملة للمناطق الساحلية، فإن المغرب يسعى إلى اعتماد المرسوم المنظم لإعداد الخطة الوطنية للإدارة المتكاملة للمناطق الساحلية. ويأخذ القانون بالحسبان إطاراً للتخطيط على المستوى الوطني، متبوعاً بصياغة مخططات مُحددة لكل جهة (المخططات الجهوية لإدارة المناطق الساحلية)، مما يُعتبر من النتائج المتوقعة للقروض الموجهة للسياسات الإنمائية والمتعلقة بالنمو الأخضر الشامل. وتتكب هذه المقاربة الثنائية المستويات على الأهداف الرئيسية لإدارة المناطق الساحلية. فمن جهة، تم اعتماد المبادئ العامة على المستوى الوطني، التي تُقر بوجود مجموعة من القطاعات الجوهرية التي تنشط على امتداد المناطق الساحلية، ولها مصالح حيوية تحتاج للحماية (مثل الموانئ، و البحرية/ الأمن، والصيد، وتربية الأحياء

<sup>12</sup> البنك الدولي (2011) *تعرض المدن الساحلية بشمال إفريقيا لمخاطر التغيرات المناخية والكوارث الطبيعية (Vulnerability to climate change and natural disasters of coastal cities of North Africa)* واشنطن

<sup>13</sup> يُمكن ذكر اتفاقية حماية البيئة البحرية والمنطقة الساحلية للبحر المتوسط، واتفاقية رامسار لحفظ الأراضي الرطبة، وكذا اتفاقية التنوع البيولوجي

البحرية، والسياحة). من جهة أخرى يُقرّ المرسوم بوجود أولويات تخص كل منطقة على حدة، ويتطرق إلى المبادلات التجارية التي تقف بين الاعتبار الاقتصادية والحاجة إلى تدبير مستدام للموارد الساحلية. كما أن المرسوم يُحدد مفهوم الحكامة على المستوى الوطني بالنسبة لتخطيط المناطق الساحلية، والتي ينبثق عنها التخطيط على المستوى الجهوي، والمتضمن لخصوصيات الخطة الوطنية لإدارة المناطق الساحلية.

**التدابير القبلية للسلسلة الثانية من القروض الموجهة للسياسات الإنمائية:** في فاتح أبريل من سنة 2015، أصدر وزير الفلاحة والصيد البحري القرار رقم 001/Cab/PM والمتضمن للخطة الوطنية للصيد البحري (الخطة الوطنية لمراقبة أنشطة الصيد البحري)

**39. يساهم قطاع الصيد البحري بنسبة 2.3 في المائة من الناتج الإجمالي المحلي ويُشغّل أكثر من نصف مليون شخص.** غير أن القطاع مهدد بممارسات غير مشروعة للصيد، مما قد يؤدي إلى استنزاف المخزون السمكي، ويُهدد بشكل مباشر تجدد الأصناف البحرية، وهو أمر قد تترتب عنه معاناة جمة للصيادين الذين يحترمون القوانين الجاري بها العمل (الصيد الساحلي، و الصيد في أعماق البحار، والصيد التقليدي). كما أن الصيد غير المشروع يُخرب الجهود المبذولة للحفاظ على المخزون السمكي وتديبره، مما يقطع الطريق أمام الأهداف التي وضعتها السلطات الوطنية والجهوية للصيد لأجل سياسة صيد أكثر مسؤولية واستدامة. إن منع صيد الأسماك غير المشروع وغير المبلّغ عنه وغير المنظم يُشكل أحد الجوانب الجوهرية لتدبير الصيد بالمغرب، وهو يتماشى في ذلك مع خطة العمل الدولية لمنظمة الزراعة والأغذية (الفاو) لمنع وردع، والقضاء على الصيد غير القانوني دون إبلاغ ودون تنظيم. كما أن المغرب أقر بضرورة وضع المزيد من التأكيد، على فعالية تدابير الإنفاذ والرصد.

**40. تقوم الحكومة بوضع إطار قانوني ومؤسساتي جديد يُمكن من الرصد وكذا الإنفاذ الفعالين للقانون في المناطق البحرية والموانئ، ومن خلال سلسلة القيمة.** يتضمن القانون 15-12 حول صيد الأسماك غير المشروع وغير المبلّغ عنه وغير المنظم مقتضيات الفاو المتعلقة بخطة العمل الدولية لمحاربة الصيد غير المشروع وغير المبلّغ عنه وغير المنظم، كما يُشير إلى الاتفاقية الدولية الأخيرة حول « تدابير دولة الميناء\* » وسيطلب تنفيذ القانون قدرات إضافية، وجهوداً للتنسيق من داخل القطاع. ولقد سبق واتخذت وزارة الصيد البحري بعض التدابير الأساسية لإنفاذ القوانين، عن طريق الاستثمار في نظام فعال لمراقبة السفن يعتمد على الأقمار الصناعية.\*\* في ظل هذا النظام، يتم تزويد كل السفن، التي تفوق حجماً معيناً، بمرشحات لاسلكية للتتبع، مما يُمكن من رصدها في الوقت الحقيقي بتدابير واضحة للتتبع. كما أن الوزارة استثمرت في نظام أوتوماتيكي للرصد لتتبع منتجات الصيد المُصدرة. ولدعم تنفيذ القوانين والإجراءات المتعلقة بالصيد، بما فيها القانون 15-12 المتعلق بالصيد غير المشروع، فإن وزارة الفلاحة والصيد البحري قد اعتمدت المخطط الوطني لرصد الصيد البحري (التدابير القبلية للسلسلة الثانية من القروض الموجهة لأهداف إنمائية لتحقيق النمو الأخضر. ويُوفر المخطط كذلك المبادئ التوجيهية للتنفيذ لتعزيز تفعيل القوانين والإجراءات. كما يُوطد المخطط كذلك التنسيق بين مختلف السلطات المكلفة بالمراقبة. فبعد المصادقة على المخطط الوطني، يتم تطوير المخطط الجهوي للمراقبة لملائمة التوجيهات المنصوص عليها في المخطط الوطني مع خصوصيات الجهات، التي قد تتنوع فيها – من منطقة لأخرى – وبشكل كبير أنشطة الصيد وكذا القضايا المتعلقة بصيد الأسماك غير المشروع وغير المبلّغ عنه وغير المنظم. وستساهم هذه الإصلاحات بشكل ملحوظ في الحفاظ على المخزون السمكي على المدى البعيد، ضامنة – على هذا النحو – عدم تعريض سُبل عيش من يعتمدون الصيد إلى الخطر.

\* Port State Measures Agreement

\*\* والمعروف اختصاراً في اللغة الإنجليزية بحروف « VMS » (= Vessel Monitoring System)

### التدابير القبلية للسلسلة الأولى للقروض الموجهة لأهداف إنمائية

- 1.1.1: صادق مجلس الحكومة، يوم 16 ماي 2013، على مشروع قانون الإدارة المتكاملة للمناطق البحرية  
1.1.2: صادق مجلس الحكومة، يوم 28 مارس 2013، على مشروع قانون يتعلق بالصيد غير المشروع.

### التدابير القبلية للسلسلة الثانية للقروض الموجهة لأهداف إنمائية

- 1.1.1: صادق مجلس الحكومة، يوم 1 أبريل 2015، على المرسوم رقم 2.15.769 المنظم، ضمن أشياء أخرى، بإعداد المخطط الوطني لإدارة المناطق البحرية.  
1.1.2: أصدرت وزارة الفلاحة والصيد البحري، يوم 1 أبريل 2015، القرار رقم 001/Cab/PM المتضمن المخطط الوطني لمراقبة أنشطة الصيد البحري

### النتائج

في شهر شتنبر من سنة 2017 ستتم المصادقة على مخططين لإدارة المناطق الساحلية، واللذان سيحددان مسؤولية السلطات المحلية لتأمين الاستعمال المستدام للموارد الساحلية.

### التقدم المحرز في التنفيذ

1.1.1: تُسجل المصادقة البرلمانية على قانون الإدارة المتكاملة للمناطق الساحلية لحظة فاصلة، اعتباراً لكونها تمنح، للمرة الأولى، الحماية القانونية التي يُمكن للمناطق البحرية الاستفادة منها. ويبقى تحقيق نتائج البرنامج رهيناً بقدرة الحكومة الراهنة على التطوير السريع للإطار التخطيطي للإدارة المتكاملة للمناطق الساحلية، الذي سيسمح بتطوير وإنفاذ المخططات الجهوية للإدارة المتكاملة للمناطق الساحلية. ويُشكل إنشاء جهات جديدة فرصة ومصدر تهديد في سبيل تحقيق نتائج البرنامج. فوزارة الطاقة والمعادن والماء والبيئة قد التزمت بالشروع في العمل (من بين 4 مخططات جهوية) بمخططين جهويين للإدارة المتكاملة للمناطق الساحلية فور المصادقة على المرسوم. كما أن الميزانية الضرورية لإجراء الدراسات التقنية قد تم تضمينها في مشروع قانون المالية لسنة 2016.

1.1.2: سَخَّرت وزارة الفلاحة والصيد البحري لصالحها المصادقة البرلمانية على القانون المتعلق بصيد الأسماك غير المشروع وغير المُبلَّغ عنه وغير المنظم للانتقال بشكل سريع نحو المخطط الوطني لمراقبة الصيد غير المشروع، أخذة بعين الاعتبار تعزيز أنشطة المراقبة. والوزارة مُنكَبَّة على تفعيل المخطط الوطني للتتبع، كما أنها بصدد العمل على إعداد المخططات الجهوية للمراقبة. وستعمل اللجان الجهوية مع اللجنة الوطنية التي تم إنشائها المخطط الوطني للرصد. علاوة على ذلك، فإن الحكومة بصدد التصديق على اتفاقية الفاو بخصوص تدابير دولة الميناء (Port State Measures) لمنع وردع والقضاء على الصيد غير المشروع، وغير المُقنن، وغير المُبلَّغ عنه، مُعززة بذلك الجهد الوطني الشامل لمكافحة الصيد غير المشروع.

## المجال السياسي 1.2 حكامه القطاع المائي

### الإجراءات القبلية للسلسلة الثانية من القروض الموجهة لسياسات إنمائية

صادق مجلس الحكومة، يوم 19 نونبر 2015، على مشروع القانون رقم 36 - 15 المتعلق بالماء، والذي يضع، ضمن أشياء أخرى، مقتضيات للتدابير التشاركي للمياه الجوفية

**41.** يُعتبر التدبير الملانم لموارد المياه الجوفية أمراً إستراتيجياً لضمان عائدات فلاحية مستدامة وقارة، حتى بالنسبة للفلاحين الصغار. وتقدَّر إمكانيات الموارد المائية المتجددة بالمغرب بحوالي 655 متر مكعب للفرد في السنة. ومع استثناء نهري سبو و اللوكوس، فإن كل الأحواض المائية تسجل حالياً عجزاً فيما يخص الموارد المائية المتجددة. وتُظهر دراسة أجريت مؤخراً حول تغير المناخ بالمغرب<sup>14</sup> بأن التقلص المُتوقَّع في التساقطات المطرية خلال الفترة الممتدة ما بين 2035 و 2065 - قياساً بالفترة ما بين 1971 و 2000) تتراوح ما بين 10 و 35 في

<sup>14</sup> آثار التغير المناخي على تدبير الموارد المائية وتدابير التأقلم في الحوض المائي أم الربيع، المغرب (البنك الدولي 2013).

المائة حسب المناطق، على أساس السيناريو A1B للتغير المناخي<sup>15</sup>. تُساهم موارد المياه الجوفية باستدامة القيمة المضافة للفلاحة المسقية، التي تُعادل 45 في المائة من مجموع القطاع الفلاحي، ويُمكنها أن تصل إلى نسبة 70 في المائة في السنوات العجاف. ولقد أثر سلباً استخراج الماء خلال العقود الماضية على مخزون المياه. لذلك فإن تحسين التخطيط لأجل استعمال مستدام لمخزونات المياه يُشكل أولوية للحكومة لتأمين إنتاجية الفلاحة المسقية خلال السنوات التي ستُجلب عجزاً في المياه.

**42. تهدف الحكومة إلى تعزيز الأسس التشريعية لحكامة القطاع المائي بما فيها تدبير المياه الجوفية.** فبالإضافة لتوجيه الفاعلين على المستوى المحلي نحو تحسين تدبير موارد المياه الجوفية من خلال عملية تشاركية (التدابير القبلية للسلسلة الأولى من القروض الموجهة للسياسات الإنمائية)، فإن الحكومة قد صادقت على القانون الجديد للماء (القانون 36 - 15) الذي تم إصداره سنة 1995. حيث أنه إلى جانب تكريس مبدأ استدامة المياه إلى تشريعات (التدابير القبلية للسلسلة الثانية من القروض الموجهة للسياسات الإنمائية)، فإن القانون الجديد سيعزز الكثير من المقترحات، بما فيها تلك المرتبطة بما يلي: (i) لامركزية تدبير المياه عن طريق تعزيز وكالات الأحواض المائية؛ (ii) عمليات تشاورية وتشاركية أكثر فعالية في مجال تدبير الموارد المائية والمحافظة عليها عن طريق إنشاء لجان الأحواض المائية [مجالس الأحواض]؛ (iii) تخطيط أكثر تكامل عن طريق اعتماد وتفعيل المخطط الوطني، والمخططات الرئيسية و التنمية المتكاملة للموارد المائية على مستوى الأحواض، والمحافظة على الموارد<sup>16</sup>؛ (iv) معالجة وإعادة استعمال الموارد المائية غير التقليدية (تحلية المياه وإعادة استعمال المياه العادمة)؛ (v) توضيح مفهوم المجال المائي العام (*public hydraulic domain*). وسيضع القانون الجديد للماء عناصر جوهرية لتعزيز تدبير أكثر استدامة للمياه الجوفية، وبالتالي وضع الأدوات الضرورية للأشخاص الذين يعتمدون أكثر على المياه الجوفية - خصوصاً المزارعين - لاستعمالها ووضعها حيز التنفيذ لأجل الاستمرار في الاستفادة مستقبلاً من المصادر المحدودة للمياه. ويُنتظر أن تستفيد النساء القرويات، على وجه الخصوص، من هذا الإطار المُعزز لتدبير المياه الجوفية

<sup>15</sup> يصف السيناريو A1 عالم المستقبل بطبعه النمو السريع، والتزايد السكاني الذي سيبلغ ذروته في منتصف القرن الحالي قبل أن يبدأ التعداد السكاني في التراجع، كما يصف نفس السيناريو إدخال تكنولوجيات جديدة وأكثر نجاعة. أما A1B فيشير إلى سيناريو سيتوازن فيه الاعتماد على مصادر الطاقة الأحفورية وغير الأحفورية. تقرير الفريق الحكومي الدولي المعني بتغير المناخ حول سيناريوهات الانبعاثات [www.ipcc.ch](http://www.ipcc.ch)

<sup>16</sup> عن طريق الترخيص و/أو إحداث رسوم للاستخراج والتفريغ على أساس مبدأ «المستعمل يدفع» و «الملوث يدفع»

## التدابير القبلية للسلسلة الأولى للقروض الموجهة لأهداف إنمائية

1.2 في 15 نونبر 2013، أصدرت كل من وزارة الداخلية ووزارة الفلاحة الدورية ما بين – الوزارية التي تُطالب بعقد اتفاقيات حول تدبير الفرشة المائية

## التدابير القبلية للسلسلة الثانية من القروض الموجهة لأهداف إنمائية

1.2 في 12 نونبر 2015، صادق المجلس الحكومي على مشروع القانون 36-15 المتعلق بالماء، والذي يضع، ضمن أشياء أخرى، مقتضيات تخص التدبير المشترك للمياه الجوفية

## النتائج

بحلول شهر شنتبر من سنة 2017 سيتم تقنين استخراج المياه الجوفية من الفرشات المائية الثلاث والذي سيؤمن مشاركة مستهلكي تلك المياه.

## التقدم الذي تم إحرازه في التنفيذ

حتى الآن، فإن النجاعة المتدنية في تدبير الموارد المائية تؤدي إلى المزيد من الإفراط في الاستهلاك، وهو ما يعني فعلياً إضعاف قدرة التأقلم مع الظروف المناخية على المدى البعيد. وتُركز سلسلة القروض الموجهة لسياسات إنمائية والمرتبطة بالنمو الأخضر على تضيق هذه الهوة من خلال تحسين حكمة القطاع المائي. إن تقديم عقود تتعلق بتدبير المياه الجوفية، باعتماد المقاربة التشاركية، ستضمن انخراط الأطراف المعنية، منذ المراحل الأولى، في صياغة العقود المتعلقة بتدبير المياه الجوفية. ويتوقع بأن تتضمن العقود وصفاً للأدوار والمسؤوليات بخصوص تفعيل وتتبع الاتفاقيات التي تم الوصول إليها بين الأطراف المعنية في استعمال المياه الجوفية. إن الإجراء المتضمن في سلسلة القروض الموجهة لأهداف إنمائية والمتعلقة بالنمو الشامل الأخضر يُشير إلى أن الحكومة – بإقرارها بوجود إشكالية نضوب المياه الجوفية – قد اتخذت قراراً رانداً لتوجيه الفاعلين على المستوى المحلي لاستعمال آليات تعاقدية وتشاركية لإدارة موارد المياه الجوفية (التدابير القبلية للسلسلة الأولى للقروض الموجهة لأهداف إنمائية). كما اتخذت الحكومة قرار استخدام مراجعة قانون المياه لتضمن مبدأ المزيد من تدبير المياه الجوفية (التدابير القبلية للسلسلة الثانية من القروض الموجهة لأهداف إنمائية). ويتفاوت التقدم في تصميم وتفعيل اتفاقيات تدبير المياه الجوفية على أساس العوامل المرتبطة بسياقات محددة (*context-specific factors*). هكذا فإن وكالات الأحواض المائية التي تُعاني، مثلاً، من خصائص مائي في أحواضها، أو تلك التي تُفرط في استغلال مياهاها الجوفية الإستراتيجية هي التي تتوفر على أعلى الحوافز للتقدم بشكل سريع في تفعيل بنود تلك الاتفاقيات. ويُقدم البنك المساعدة التقنية لوكالة الحوض المائي لأم الربيع، عن طريق تخصيص منح لمساندة عملية التصميم الشامل لعقدين يخصصان تدبير الفرشة المائية، وذلك بموازاة مع الدعم الذي تُقدمه الوكالة الألمانية للتعاون الدولي (GIZ) لمنطقة الحوز، تعزيزاً للأفاق الرامية لتحقيق نتائج البرنامج.

## الدعامة الثانية: تخصير الرأسمال المادي

43. تساند الدعامة الثانية الأهداف الحكومية الرامية إلى: (i) تقليص الآثار البيئية السلبية الناجمة عن الاستثمارات في البنية التحتية، و (ii) تشجيع النمو الأقل إنتاجاً للكربون. تتطلب دورة الحياة الطويلة للرأسمال المادي إيلاء عناية فائقة للاختيارات الاستثمارية الحالية، نظراً لكون هذه الأخيرة ستحدد مسارات التنمية لعقود قادمة. غير أن الاستثمار حالياً في قاعدة البنية التحتية التي ستضع المغرب على سكة التنمية المستدامة تنطوي على تبادلات تجارية من حيث التكاليف الإضافية بالنسبة للفاعلين الاقتصاديين، خصوصاً على المدى القصير. فالطاقة، بهذا الخصوص، تُشكل تحدياً رئيسياً: إذ أن المغرب يعتمد بشكل كبير على الطاقة الأحفورية، كما أن الزيادة المتوقعة في الطلب (خصوصاً في قطاع النقل، والإسكان، والصناعة والسياحة) تستدعي ضخ استثمارات إضافية هامة في القدرة على توليد الطاقة. فالحاجة إلى الكهرباء ما فتئت تزداد بمعدل سنوي يصل إلى 6 في المائة منذ تسعينيات القرن الماضي، بل زادت عن الضعف ما بين 1995 و 2014 (من 11 إلى 33 تيراوات - ساعة). ويعتمد القطاع بشكل كبير على الفحم (40 في المائة من إنتاج الكهرباء). يُعتبر توفير المؤشرات الصحيحة للأسعار شرطاً أساسياً لتصحيح الانحرافات القائمة التي تطل سلوك المستهلكين والمنتجين؛ غير أن ذلك يستوجب مرافقته بتدخلات هدفها تسهيل الانتقال بالنسبة للفاعلين الاقتصاديين. فالإصلاحات الجارية في الدعامة الثانية يُمكنها أن تُفضي إلى فوائد بيئية كونية – كنشر استعمال الطاقة المتجددة الذي سيساهم في التخفيف من آثار التغيرات المناخية - كما أنها ستُفضي – على المستوى القصير الأمد و المحلي – إلى فوائد أكثر، ترتبط بتحسين

النتائج الصحية - والناعبة من تقليص حرق الفحم وانخفاض التلوث الصناعي، بالإضافة إلى الأمن الطاقوي. وتتكون الدعامة الثانية من مجالين للسياسات وهما: النمو منخفض الكربون وإدارة التلوث.

#### مجال السياسات 2.1 المتعلق بالنمو المنخفض الكربون

التدابير القبلية للسلسلة الثانية للقروض الموجهة للسياسات الإنمائية 2.1.1 بتاريخ 17 شتنبر 2015 صادق مجلس الحكومة على مشروع القانون رقم 48-15 المتعلق بإحداث الهيئة الوطنية لتقنين الكهرباء.

**44. تحتاج الاستثمارات في الطاقة المتجددة إلى إصلاحات مُرافقة لتأمين إمدادات طاقية فعالة، وموثوق بها، ومستدامة.** خلال العشرين سنة الأخيرة، عرف قطاع الطاقة بالمغرب تغيرات تحويلية (transformational changes)، فتطور من احتكار عام متكامل عمودي\* إلى نموذج مختلط للمشتري الوحيد\*\* يتميز بانخراط الفاعلين في القطاع الخاص كمنتجين مستقلين للطاقة. فكل من برامج الطاقة الشمسية والهوائية (4000 ميغاوات - ساعة) تتكفل بتنفيذهما هيئات كبرى من القطاع الخاص - كمنتجين مستقلين للطاقة - تباع إنتاجها من الكهرباء للمكتب الوطني للكهرباء والماء الصالح للشرب. ولقد بدأت الخطوات الأولى نحو سوق طاقية أكثر تحرراً باعتماد القانون 13 - 09 سنة 2010 يسمح بإحداث سوق منفتح جزئياً للطاقات المتجددة ليعمل بموازاة مع الإطار الحالي للمشتري الوحيد، بقصد إعادة تشكيل تدريجي لتصميم وتنظيم الإطار القانوني لقطاع الطاقة

**45. لمساندة الانتقال للطاقة المتجددة، فإن الحكومة المغربية مُنكبّة على إنشاء هيئة تقنينية مستقلة** (التدابير القبلية للسلسلة الثانية من القروض الموجهة للسياسات الإنمائية). وستكون المهمة الرئيسية للهيئة الوطنية لتقنين الكهرباء\*\*\* هي إنشاء والإشراف على القواعد المُنظمة لإدماج الاستثمارات في شبكة الطاقات المتجددة والتي ستُحوّل لها الإمكانيات عن طريق التشريعات الجديدة المتعلقة بالطاقة التي يتم إطلاقها (راجع التدابير القبلية 2.12 و 2.13 لسلسلة القروض الموجهة للسياسات الإنمائية). ستتضمن المهام الشاملة للهيئة الوطنية لتقنين الكهرباء ما يلي: (i) إعداد تعريفات الولوج إلى الشبكة؛ (ii) تأمين إنشاء شركة إدارة نظام نقل الطاقة، وذلك عن طريق فصل أنشطة هذه الأخيرة عن أنشطة المكتب الوطني للماء والكهرباء، و (iii) إدارة فض النزاعات بين تلك الشركة ومستعملي الشبكة.

**46. تم إعداد مشروع القانون بشكل تشاوري مع الفاعلين الوطنيين في ميدان الطاقة.** يتناول الجزء الأول من مشروع القانون تأسيس الهيئة الوطنية لتقنين الكهرباء (إذ يُحدد وضع الهيئة، ومهامها العامة، وتنظيمها، وكيفية عملها، المراقبة والتوظيف). أما الجزء الثاني فيطرح مبادئ تنظيم القطاع (الدور المُحدّد للهيئة الوطنية لتقنين الكهرباء، والمهام المنوطة بشركة إدارة نُظم نقل الطاقة، واستقلال هذه الأخيرة أو فصل الأدوار، والولوج للشبكة، وفض النزاعات). أما الجزء الثالث فيتناول أساساً تفعيل القانون وتاريخ دخوله حيز التطبيق.

**التدبير القبلية لسلسلة القروض الموجهة لسياسات إنمائية 2.12** في يوم 12 أكتوبر من سنة 2015، اعتمد مجلس الحكومة المرسوم رقم 2-15-772 المتعلق بالولوج للشبكة الوطنية للتيار المتوسط

**47. تتمثل أولوية الحكومة في فتح التيار المتوسط لإدماج الطاقات المتجددة عبر إطار قانوني شفاف وغير تمييزي يحمي المستثمرين المحتملين.** بالنسبة للكميات المحددة سلفاً للقدرة الإنتاجية للطاقة الخضراء التي يُمكن إضافتها سنوياً فسيتم وضعها على المستوى الجهوي بخصوص كل منطقة لتوزيع الكهرباء. كما ستوضع هذه الأهداف القصوى مع الأخذ بعين الاعتبار لخصوصيات كل موزع يعمل في البلاد، بما في ذلك حجم الشبكات الجهوية، والإكراهات السوسيو-اقتصادية والديمغرافية لكل منطقة. وستمكن هذه الأغلفة الموزعين من الحفاظ

\* vertically integrated public monopoly  
\*\* hybrid single buyer model

\*\*\* والمعروفة اختصاراً بـ ANRE (Autorité Nationale de Régulation de l'Electricité)

على التوازن المالي. فكل طلب للتوصيل بالشبكة ستسبقه دراسة لتحديد النطاق. وستكون هناك حاجة لدراسة أكثر تفصيلاً بالنسبة للمشاريع التي تتجاوز 2 ميغوات. وستضمن آلية حجز الطاقة (capacity booking mechanism) الطاقة للمستثمرين. وستأخذ قواعد أولوية الولوج بعين الاعتبار بالنسبة لطلبات التوصيل، وكذلك الشأن بالنسبة لقواعد حقن الطاقة التشغيلية (operational power injection rules)

**التدبير القبلي للسلسلة الثانية للقروض الموجهة للسياسات الإنمائية 2.1.3** صادق مجلس الحكومة، بتاريخ 27 أغسطس 2015، على مشروع القانون رقم : 58 – 15 المعدل والمكمل للقانون 13 – 09 الذي يوفر حلولاً للطاقة المتجددة لفائدة مستعملي التيار المنخفض.

**48. تنوي الحكومة تميم الاستثمارات الجارية على نطاق واسع بتشجيع الطاقات المتجددة الصغيرة الحجم على الشبكة.** يوفر التوليد الموزع للطاقة إمكانية تعويض الاستثمارات التقليدية في مرافق التوزيع، ونقل وتوليد الطاقة، وتحسين الخدمات لفائدة الزبائن. وتمكن اقتصاديات الطاقة الشمسية والهوائية من إنتاج الطاقة بكلفة أخفض من تعريفات الشبكة، وبالتالي ملائمة بعض الحاجيات المحددة للزبائن والتحوط من الزيادة في أسعار الطاقة الكهربائية. وبالإضافة لتطوير برنامج للطاقة الهوائية، ومخطط « نور » للطاقة الشمسية الذي شرع العمل به، فإن الحكومة المغربية تنوي السماح للفاعلين في القطاع الخاص ببيع الطاقة الكهرو – ضوئية مباشرة للزبائن المرتبطين بشبكة التيار المتوسط. وستأخذ هذه الخطوة إلى مدى أبعد للسماح للمنازل والمقاولات الصغرى، أو الزبائن المزودين بالتيار المنخفض لأجل تثبيت أجهزة لتوليد الطاقة المتجددة وربطها بالشبكة (مثل الألواح الشمسية المتبينة على السطوح).

**49. سيستلزم التوليد الموزع التطرق لقضايا اقتصادية، وتنظيمية ومؤسسية.** وليتسنى ذلك، فإن التشريع سيسمح بإدماج توليد الطاقة المتجددة للتيار المنخفض (من خلال تعديل القانون 13 – 09، وهو إجراء قبلي ضمن السلسلة الثانية من القروض الموجهة للسياسات الإنمائية)، وكذلك التيار المتوسط (عن طريق المصادقة على مرسوم تطبيق محدد، وهو إجراء قبلي ضمن السلسلة الثانية من القروض الموجهة للسياسات الإنمائية). وبمساندة التفعيل الناجح لتوليد الطاقة المتجددة على موزع بالمغرب، فإن هذه التدابير ستساهم في: (i) زيادة موثوقية وسلامة النظام بفضل التخفيف من وطأة الازدحام في عمليتي التوزيع والإرسال، والزيادة في تنوع توليد الطاقة؛ (ii) كلفة مخفضة تقترن بضياح الطاقة، وتخفيض كلفة الوقود، وإرجاء الاستثمارات لتحسين سبل توليد ونقل وتوزيع الطاقة؛ (iii) انبعاثات منخفضة (iv) نوعية طاقة مُحسنة؛ بالإضافة إلى (v) تحسين ظروف عيش النساء – خصوصاً في المناطق القروية – مما سيُمكنهن من التوفر على وقت أطول للانخراط بشكل رسمي في الاقتصاد المحلي.

**التدبير القبلي للسلسلة الثانية للقروض الموجهة للسياسات الإنمائية 2.14** تم نشر قانون الميزانية لسنة 2015 (القانون 100 - 14 ) الذي زاد من تمويل البرامج الاجتماعية، تبعاً للخفض الذي طال الدعم المخصص للطاقة، في الجريدة الرسمية رقم 6320 مكرر، وذلك بتاريخ 52 دجنبر 2014.

**50. يُعتبر خفض دعم المنتجات النفطية عنصراً أساسياً لتأمين الاستقلال الطاقوي، وضبط الأوضاع المالية العامة، والاستدامة البيئية.** في سنة 2012 بلغ الدعم المخصص للمنتجات الطاقوية (بنزين، ديزيل، وقود صناعي، ووقود توليد الطاقة) مبلغ 47.5 مليار درهم، مما يساوي بشكل عام 5.5 مليار دولار أمريكي و 5.7 في المائة من الناتج الإجمالي المحلي (مقابل أقل من 1.5 في المائة من الناتج الإجمالي المحلي سنة 2000). وتُشجع نفقات الدعم الاستهلاك الغير الفعال للمحروقات الأحفورية، كما أنها تقترن الاعتماد على الطاقة مع العوامل البيئية الخارجية بتقليل محفزات الاستثمار في مجال النجاعة الطاقوية والطاقة المتجددة. لنفقات الدعم أيضاً تبعات مالية واجتماعية، وتُصرف الموارد بعيداً عن الاستثمارات الاجتماعية والمنتجة، من قبيل قطاع الصحة والتعليم (في سنة 2012 أنفق على الدعم أكثر مما أنفق على الاستثمار). في المغرب، كما في بقاع أخرى من العالم، بدأت المبالغ المرصودة للدعم في التراجع بشكل كبير. وتستهلك نسبة 20 في المائة من السكان الأكثر غنى 35.2 في المائة من غلاف الدعم المخصص للمنتجات النفطية (البنزين، والديزل وغاز البوتان)، بينما يُقدر نصيب

خُمس السكان في أسفل الترتيب 11.6 في المائة. وحين يُأخذ بعين الاعتبار فقط الوقود المُستهلك في قطاع النقل (من بنزين ودييزيل) فإن نصيب الدعم الذي يستفيد منه خُمس السكان الأكثر فقراً ينكمش إلى أقل من واحد في المائة من الغلاف المالي المرصود لدعم المحروقات.

**51. تبعاً لمحاولات متتالية لإصلاح نظام الدعم منذ تسعينيات القرن الماضي، فإن الحكومة أعلنت في مارس 2012 عن نيتها المُضي قدماً في التطبيق التدريجي والشامل للإصلاح.** في يوينيو من سنة 2012 طبقت الحكومة المغربية زيادة واحدة في أسعار البنزين والدييزيل بدون رصاص بنسبة 20 و 16 في المائة على التوالي، وهي أقصى زيادة طُبقت في أسعار المحروقات خلال العقد الماضي. وفي أغسطس 2013 صادق رئيس الحكومة على قرار إدخال التعديل التلقائي للأسعار الذي يركز على تقلبات أسعار الدييزيل، والبنزين، والوقود الصناعي وتخفيض دعمها (الإجراء القبلي للسلسلة الأولى للقروض الموجهة للسياسات الإنمائية) بالإضافة إلى آلية تحوُّط لتغطية تقلبات الأسعار الدولية. في بداية 2014، قررت الحكومة أن ترفع كافة أشكال الدعم عن البنزين بدون رصاص، وعن الوقود الثقيل الصناعي، وأن ترفع تدريجياً الدعم عن الدييزيل، مما يُشكل 64 في المائة من المبلغ الإجمالي للدعم (35.9 مليار درهم = 4.3 مليار دولار)<sup>17</sup> الذي دفعته الحكومة المغربية لدعم المُنتجات النفطية سنة 2013. ولقد تم رفع الدعم كذلك عن زيت الفيول الصناعي المُستعمل لتوليد الكهرباء والذي يبلغ إجمالي قيمته 624 مليون دولار، وذلك في إطار البرنامج العقد الجديد بين الحكومة المغربية والمكتب الوطني للماء والكهرباء. في قانون الميزانية لسنة 2015 أعلنت الحكومة عن إنهاء كل أشكال الدعم لوقود الدييزل وتحرير سوق الوقود السائل مع نهاية 2015

**52. لتعزيز النفقات الاجتماعية، استعملت الحكومة الحيز المالي الذي منحه تخفيض المبالغ المخصصة للدعم الطاقوي.** حيث ساعد قرار الحكومة المغربية بالرفع التدريجي للدعم عن المُنتجات النفطية (غاز البوطان) الزيادة في الإنفاق على البرامج الاجتماعية، بما في ذلك شبكات الأمان (safety nets) (التدبير القبلي للسلسلة الثانية من القروض الموجهة لأهداف إنمائية). ولقد شهدت كل من ميزانية 2014 و 2015 زيادة 10 في المائة بالنسبة للموارد المخصصة لبعض القطاعات الرئيسية كالصحة والتعليم (الجدول 6). كما أن الاعتمادات المرصودة لصندوق التماسك الاجتماعي – الذي يُشكل الآلية الحكومية لتمويل البرامج الضخمة لشبكات الأمان - تضاعفت من 0.77 في المائة من نفقات الميزانية العامة سنة 2013 إلى 1.53 في المائة سنة 2015. ويتضمن صندوق التماسك الاجتماعي برامج من قبيل «راميد» \* للخدمات الطبية وبرنامج «تيسير» لمحاربة الهدر المدرسي، وكذا برنامج تقديم المساعدات لفائدة الأشخاص ذوي الحاجيات الخاصة الذي يُنتظر تفعيله مستقبلاً، وكذلك برنامج الدعم المباشر للنساء الأرامل في وضعية هشّة. ولقد شهد كل من برنامج «راميد» وبرنامج «تيسير» توسعة ملحوظة في عدد المستفيدين منهما.

الجدول 6: حصة الإنفاق على القطاعات الاجتماعية في الميزانية العامة

القطاعات	2012	2013	2014	2015
التربية الوطنية والتكوين المهني	17.2	16.4	18.5	18.6
الصحة	4.7	4.8	5.2	5.3
الإسكان والتعمير وسياسة المدينة	0.4	0.7	0.3	0.3
التشغيل والشؤون الاجتماعية	0.2	0.3	0.1	0.2
التضامن والمرأة والأسرة والتنمية الاجتماعية	0.3	0.3	0.3	0.3
صندوق التماسك الاجتماعي	0.8	0.8	1.6	1.6
المبادرة الوطنية للتنمية البشرية	0.9	1.1	1.2	1.2
المجموع (النسبة المئوية من الميزانية العامة)	24.4	23.7	26.5	26.8

<sup>17</sup>المصدر: الصندوق المغربي للمقاصة – وثيقة مرافقة لقانون المالية لسنة 2015  
\*راميد هي الاختصار بالحروف الأولى للإسم بالفرنسية Régime d'Assistance Médicale (نظام المساعدة الطبية)



## التدابير القبلية للسلسلة الأولى من القروض الموجهة لسياسات إنمائية

- 2.1.1. اعتمد مجلس الحكومة، يوم 14 نونبر 2013، المرسوم المتعلق بالنجاعة الطاقية في قطاع البناء.
- 2.1.2. في الجريدة الرسمية الصادرة بتاريخ 29 أغسطس 2013 – عدد 6182، تم نشر القرار رقم 3.96.13 المؤرخ بتاريخ 14 نونبر 2013 والذي يتضمن نظام التعديل التلقائي لأسعار وقود الديزل، والبنزين والفيول،

## التدابير القبلية للسلسلة الثانية من القروض

- 2.1.1. بتاريخ 17 شتنبر 2015 صادق مجلس الحكومة على مشروع قانون رقم 48-15 المحدث للوكالة الوطنية لتقنين الكهرباء (الهيئة الوطنية لتقنين الكهرباء)
- 2.1.2. صادق مجلس الحكومة، بتاريخ 12 أكتوبر 2015، على المرسوم 2-15-772 المتعلق بالولوج إلى الشبكة الوطنية لكهرباء التيار المتوسط
- 2.1.3. صادق مجلس الحكومة، بتاريخ 27 أغسطس 2015، مشروع القانون 58 – 15 المعدل والمكمل للقانون 13 – 09 لتأمين حلول للطاقة المتجددة لفائدة مستهلكي التيار المنخفض
- 2.1.4. تم نشر قانون الميزانية لسنة 2015 (القانون 100-14)، الذي رفع نسبة تمويل البرامج الاجتماعية على إثر تقليص دعم المحروقات، في الجريدة الرسمية عدد 6320 مكرر بتاريخ 25 دجنبر 2014.

## النتائج

مع حلول شهر شتنبر من سنة 2017، ستكون هناك مساحة تعادل 400.000 متر مربع من البنايات الجديدة قد أدخلت متطلبات النجاعة الطاقية ضمن شروط إنجازها، مراعية بذلك قوانين العزل الحراري للمباني بحلول شهر شتنبر 2017 ستصل القدرة الإجمالية لشبكة الطاقة ذات التيار المتوسط والمنخفض الموزعة و المتصلة بمنظومة الطاقة المتجددة إلى 10 ميغاواط.

مع حلول شتنبر 2017، سيساوي إجمالي الإنفاق المخصص لدعم الديزل، والبنزين، والفيول الصناعي 0% من الناتج الإجمالي المحلي.

بحلول شتنبر 2017، ستصل المبالغ المخصصة لصندوق التماسك الاجتماعي إلى نسبة 1.34 % من مجموع الميزانية (دون احتساب خدمة الدين)

## التقدم المحرز في التنفيذ

2.1.1: بتاريخ 6 نونبر 2015 سيدخل حيز التنفيذ المرسوم 2-13-874 الصادر بتاريخ 15 أكتوبر 2015 والمتعلق بالنجاعة الطاقية (والذي يضع قواعد النجاعة الطاقية في صناعات البناء). وعليه، فإنه من المتوقع بأن يكون القطاع العام الرائد على درب النجاعة الطاقية من خلال المدارس العمومية، والمستشفيات، والبنايات الإدارية. ويتوقع أن يفوق الامتثال للقانون من طرف القطاع الخاص بعض الفاعلين الخواص الأكثر اهتماماً باقتصاد الطاقة (بما في ذلك الفنادق والمكاتب). وتواصل الحكومة المغربية جهودها المنصبة على جاهزية السوق من خلال وكالتها للنجاعة الطاقية (الوكالة الوطنية لتنمية الطاقات المتجددة والنجاعة الطاقية\*). تمت مراجعة مؤشر النتائج الأصلي (50 في المائة من البنايات الجديدة تتضمن متطلبات النجاعة الطاقية)، وتم الإقرار بأن إدماج متطلبات النجاعة الطاقية تتوقف على عملية تغيير أساسي في السلوك، مما يستوجب استيعاب تلك المتطلبات من طرف العديد من الفاعلين (كالمعشدين العقاريين، ومقاولي البناء، والفاعلين في ميدان صناعة مواد البناء، والوكالات الحضرية، والمهندسون، والمستهلكون). ويرتكز المؤشر الذي تمت مراجعته من طرف الحكومة المغربية على المشاريع المقدرة للبنايات الجديدة بين الوقت الراهن وسنة 2017. وتتمثل النتيجة الطويلة الأمد لهذه السلسلة من القروض الموجهة لسياسات إنمائية في الاعتماد (على الصعيد الوطني) لقوانين النجاعة الطاقية والعزل الحراري للمباني عن طريق نشر تكنولوجيا المحافظة على الطاقة في القطاع العام، مما يوفر الأموال بالنسبة لدافعي الضرائب، وتطوير رسالة موجهة للعموم مفادها بأن النجاعة الطاقية تعمل.

2.1.3/2.1.2: يُعتبر تحرير قطاع الطاقات المتجددة عبر تفعيل القانون 13-09 أمراً جوهرياً بالنسبة للنمو المنخفض الكربون بالمغرب. ولقد قامت وزارة الطاقة والمعادن بإجراء مشاورات شاملة (تنحى نحو توافق الآراء) مع الفاعلين المعنيين بخصوص هذه الإصلاحات المهمة، بما في ذلك وزارة الداخلية ووزارة المالية، والمرافق المحلية لتوزيع الطاقة، والمرافق الوطنية العامة مثل المكتب الوطني للماء والكهرباء، مع الأخذ بعين الاعتبار انتظارات القطاع الخاص. لقد تمت مراجعة مؤشر الأهداف (2 ميغاواط - ساعة) من الطاقة الكهرو- ضوئية المثبتة ليصل إلى 10 ميغاواط، اعتباراً لكون المجال قد تم توسيعه ليشمل كافة الطاقات المتجددة. ويجب كذلك الأخذ بعين الاعتبار بأن منشآت الطاقة المتجددة محدودة النطاق أساساً. ويتمثل الهدف الطويل الأمد لهذه السلسلة من القروض في تعزيز اعتماد مقاربة متدرجة وشاملة تروم تحرير قطاع الطاقات المتجددة من التدخل الحكومي مع التدخل الحصري على قوى السوق.

2.1.4. تبعاً للتدابير الرامية لتقليص دعم الطاقة والمُعززة بالسلسلة الأولى للقروض الموجهة للسياسات الإنمائية، فإن الحكومة ساندت جهود الإصلاح بالرفع التدريجي عن دعم البنزين، وزيت الفيول الثقيل والديزل، وهو قرار تم تأكيده في قانون المالية لسنة 2015. كما أن النقصات الاجتماعية ارتفعت بفضل الاستفادة من الحيز المالي. كما تم إدخال مؤشر جديد لضبط حصة صندوق التماسك الاجتماعي الذي ارتفعت حصة نفقاته في ميزانية الدولة (الجدول 6)

\* المعرفة اختصاراً بالحرروف الأولى **ADEREE** (l'Agence Nationale des **Energies Renouvelables** et de l'**Efficacité Énergétique**)

## مجال السياسات 2.2 تدبير التلوث الإجراء القبلي للسلسلة الثانية القروض الموجهة لسياسات إنمائية 2.2

بتاريخ 25 دجنبر 2014 تم نشر قانون الميزانية لسنة 2015 في الجريدة الرسمية (عدد 6320 مكرر)، وهو قانون أتى بموارد إضافية للاستثمارات المخصصة لإزالة التلوث؛ كما تم نشر القرار الوزاري رقم 2850.15 المؤرخ الصادر بتاريخ 10 أغسطس 2015، مدعماً لإطار التدوير بالنسبة للبطاريات المستعملة، ومرتكزاً على المسؤولية الموسعة للمنتج، ولقد تم نشر القرار الوزاري بالجريدة الرسمية (عدد 6406)، بتاريخ 22 أكتوبر 2015.

**53. يساهم التلوث الصناعي بشدة في تدهور جودة و إنتاجية الموارد الطبيعية، خصوصاً المائية منها. إذ يقدر البنك الدولي الكلفة السنوية لتدهور الماء (بما في ذلك تصريف المياه الصناعية العادمة وغير المعالجة) بما يُعادل 4.3 مليار درهم سنة 2000، أو 1.2 في المائة من الناتج الإجمالي المحلي.<sup>18</sup> على نحو مقارن فإن التلوث الصناعي يؤثر على المجموعات السكانية ذات الدخل المحدود بشكل أكبر، نظراً لأن هذه المجموعات تتركز حول المناطق الصناعية. وكخطوة لتحسين سبل إنفاذ القانون المتعلق بإزالة التلوث، فإن الحكومة صادقت في أكتوبر من سنة 2013 على ثلاثة قرارات: يضع أولها المعايير والمواصفات لمعالجة المياه العادمة؛ ثم قرارين لاحقين يُحددان خصوصيات مستوى التلوث انطلاقاً من بعض الأنشطة الصناعية وكذا مستويات تراجع مستويات التلوث بالنسبة لكل منها. وتُمثل هذه القواعد الجديدة تطبيقاً لمبدأ «الملوث يدفع»، لكنها تستوجب مرافقتها بتحسين وإقناع الأوساط الصناعية بأن الاستثمار في إزالة التلوث يُمكن أن يكون مفيداً وأن يخلق محفزات مالية. وبدعم من الاتحاد الأوروبي وضعت الحكومة دراسة تجريبية تسمح للصناعات أن تستفيد من الدعم المالي نحو الاستثمارات الموجهة لإزالة التلوث، وذلك عن طريق وضع «الآلية الطوعية لمحاربة التلوث الصناعي المائي» لمدة ثلاث سنوات (2011 - 2013). وبسبب ترتيبات التطبيق غير العملية فإن هذه الآلية بقيت دون المُلزمة (under-committed)<sup>19</sup>. في سنة 2014 بادرت الحكومة إلى تبسيط سبل الوصول إلى تمويل مشاريع صغار المقاولين (مثل منتجي زيت الزيتون)، معيدة التزامها المالي نحو الآلية الطوعية السالفة الذكر، بتخصيص موارد إضافية في قانون الميزانية لسنتي 2014 و 2015. وبطلب من الحكومة المغربية، يُقدم البنك الدولي الدعم التقني لتبسيط أكثر للحكامة المتعلقة بالآلية، ودعم عملية تحديد المستويات المُميّزة للتلوث انطلاقاً من اختيار بعض الأنشطة الصناعية، وإعداد الشروط المرجعية لما يُمكن أن يصير، في وقت لاحق، البرنامج الوطني لمحاربة التلوث.**

**54. يعمل المغرب تدريجياً على توسيع نطاق تطبيق مبدأ "الملوث يدفع" من خلال الحوافز الضريبية. فقبل اعتماد القانون الإطار للبيئة والتنمية المستدامة (القانون الإطار 12-99 المعزز للميثاق الوطني للبيئة والتنمية المستدامة)، كانت الحكومة قد اعتمدت بالفعل "الضرائب الخضراء" في قطاعين: (أ) البلاستيك و(ب) استخراج الرمال. وقد واجه فرض الضريبة على البلاستيك (الذي أصبح ساري المفعول منذ 1 يناير 2014) مقاومة من لدن المصنعين في بادئ الأمر. وتقدر اليوم عائدات هذه الضريبة بحوالي 200 مليون درهم (22 مليون دولار أمريكي) وهي مخصصة لتطوير سلسلة**

<sup>18</sup> كلفة التدهور البيئي (البنك الدولي 2000). مراجعة كلفة التدهور البيئي جارية حالياً، مما سيمكن من تهييب القيمة التقديرية للكلفة وتقسيمها حسب مصادر التلوث

<sup>19</sup> تملأ هذه الآلية الفراغ الذي تركه « صندوق مكافحة التلوث الصناعي » (FODEP) المدعوم من طرف بنك التنمية الألماني « KfW »، والذي توقف عن العمل

القيمة للصناعات البلاستيكية. وتساعد هذه الإيرادات - التي يتم تحصيلها عن طريق الصندوق الوطني للبيئة - على دعم مشاريع إعادة التدوير وإدماج جامعي النفايات.<sup>20</sup>

**55. وتعترم الحكومة الآن توسيع الإطار الضريبي الأخضر ليشمل منتجات ملوثة أخرى، والمضي قدماً نحو نهج مقارنة المسؤولية الموسعة للمنتجين،** التي يتم من خلالها دمج التكاليف البيئية للمنتجات الملوثة في أسعارها في السوق، من أجل تمويل الاسترجاع وإعادة التدوير، إضافة إلى التخلص منها و/أو تجميعها. وسيتم التركيز في البداية على المنتجات ذات أضرار بيئية كبيرة محتملة مثل بطاريات السيارات حيث تعكف الحكومة على وضع مذكرات تفاهم مع فئات قطاعية (المنتجين والمستوردين) بهدف إتمام لوائح تنظيمية داعمة، بدءاً بالمرسوم الذي يسمح بتنظيم الإطار المتعلق بإعادة تدوير بطاريات السيارات على أساس توسيع نطاق مسؤولية المنتجين. ولدعم هذه المقاربة الحكومية، ركز قرض سياسات التنمية الثاني على البطاريات المستخدمة باعتبارها نموذجاً يجب الاحتذاء به من قبل سلاسل قيمة أخرى مثل إطارات العجلات والزيوت المستعملة والنفايات الإلكترونية.

#### التدابير القبلية للسلسلة الأولى للقروض الموجهة للسياسات الإنمائية (DPL1)

2.2.1 تم نشر القرار عدد 2942.13 المتعلق برصد ومراقبة تفريغ مياه الصرف الصناعي في المجالات المائية، والقرار عدد 2944.13 المتعلق بتحديد القياسات المميزة الكبرى والمعاملات النوعية، المؤرخة في بتعيين الحدود القصوى العامة لتفريغ المياه العادمة الصناعية، والقرار عدد 2943.13 المتعلق بتحديد مردودية معدات تصفية المياه المستعملة 7 أكتوبر 2013 في الجريدة الرسمية رقم 6199 بتاريخ 28 أكتوبر 2013.

2.2.2 صادق مجلس الوزراء في 7 مارس 2013 على مشروع القانون الإطار المتعلق بالبيئة والتنمية المستدامة الذي ينص على وجه الخصوص على إنشاء إطار شامل لنظام الضرائب الخضراء.

#### التدابير القبلية للسلسلة الثانية للقروض الموجهة للسياسات الإنمائية (DPL 2)

2.2 تم نشر قانون المالية لسنة 2015 المتعلق بالموارد الإضافية للاستثمارات التخلص من التلوث في الجريدة الرسمية رقم 6320 مكرر بتاريخ 25 دجنبر 2014، كما تم نشر القرار عدد 2850.15 المؤرخ في 10 غشت 2015 والمتعلق بدعم إطار تدوير البطاريات المستعملة مع توسيع نطاق مسؤولية المنتج، في الجريدة الرسمية رقم 6406 و بتاريخ 22 أكتوبر 2015.

#### النتائج

بحلول شهر شنتبر لسنة 2017، سببرهن على نشر أنظمة إدارة التلوث (1) بتقديم ما لا يقل عن ثلاثة صناعات لطلب التمويل الخاص بالآلية الطوعية لمكافحة التلوث الصناعي، (2) وبالحد من التلوث الصناعي (كما يتم قياسه بالطن لكل طلب بيوكيميائي على الأكسجين على مدى خمسة أيام (BOD5)) يتم تخفيضها سنوياً، أي من 20 إلى 200 بحلول شهر شنتبر 2017؛ (3) وإخضاع اثنين من المنتجات الملوثة الأخرى لنظام الضرائب الخضراء أو لاتفاقيات تعزيز إعادة تدوير سلسلة القيمة.

#### عملة التنفيذ

بعد أن صادق مجلس الوزراء على القانون الإطار المتعلق بالبيئة والتنمية المستدامة في مارس 2013 في إطار التدابير القبلية للسلسلة الأولى للقروض الموجهة للسياسات الإنمائية، قام البرلمان بالمصادقة عليه نهائياً في مارس 2014.

أما البنك الدولي فقد قدم المساعدة الفنية لتقدير مدى التلوث الصناعي في كل حوض نهر ولدراسة طرق تبسيط حكاماة الآلية الطوعية لتنظيف المياه الصناعية المستعملة (MVDIH)، التي تبين أنها العقبة الرئيسية أمام عدم التزامه بشكل أكبر. كما شارك البنك في تنظيم ورشة عمل حول التخلص من التلوث الصناعي حضرها ممثلو القطاع الصناعي وممثلو القطاع العام لتبادل الخبرات في مجال الاستثمار وفي مجال معالجة المياه المستعملة الصناعية، ولمناقشة التكاليف والمنافع المالية والقضايا والعقبات الرئيسية المتعلقة بتنفيذ مشاريع التخلص من التلوث الصناعي والحصول على مساعدة الدولة (FOPEP، MVDIH). وفي إطار متابعة أعمال ونتاج الورشة، يقوم البنك الدولي بتقديم المزيد من المساعدة الفنية ولاسيما تلك المتعلقة

<sup>20</sup> - يحدد التعميم رقم 209 المؤرخ في 11 نونبر 2014 طرائق تخصيص عائدات الضرائب البيئية ويشير إلى أنه يجب أن تخصص ما لا يقل عن 20 في

المائة من هذه العائدات لدعم أنشطة إعادة التدوير التي تستهدف جامعي النفايات.

بتبسيط حكمة الآلية الطوعية لتنظيف المياه الصناعية المستعملة، ودعم عملية تحديد مستويات التلوث النوعية من الأنشطة الصناعية المختارة، إضافة إلى إعداد الشروط المرجعية لما قد يطلق عليه البرنامج الوطني لمكافحة التلوث الصناعي.

### الدعم الثالث : تعزيز وتنويع الاقتصاد القروي من خلال تعبئة رأس المال البشري

56. تعمل الدعمة الثالثة على مساندة الحكومة في تحقيق أهدافها الرامية إلى : (أ) تعزيز اعتماد تكنولوجيات جديدة لزيادة إنتاجية وسمود القطاع الفلاحي و(ب) دعم إنشاء ونمو قطاعات جديدة في المناطق القروية. ويرجع التفاوت في مستويات المعيشة بين المناطق الحضرية والقروية في المغرب بدرجة كبيرة إلى ضعف تنويع الأنشطة الاقتصادية في المناطق القروية وضعف استخدام رأس المال البشري. وعلى الرغم من أن سكان القرى في المغرب يسعون للمشاركة في الأنشطة الاقتصادية (سنة 2012 كانت نسبة المشاركة في القوى العاملة في المناطق القروية 57 في المائة مقابل 42.8 في المائة في المناطق الحضرية<sup>21</sup>) ما تزال المشاركة الاقتصادية الكاملة تواجه قيودا كبيرة. فحوالي 75 في المائة من اليد العاملة القروية تشتغل في القطاع الأولي (الزراعة والصيد والنشاط الغابوي [الحراجة])، وهي نسبة ترتفع إلى 90 في المائة بالنسبة للنساء العاملات في المناطق القروية. وينطوي هذا التركيز في الأنشطة الفلاحية منخفضة الإنتاجية على مخاطر كبيرة مرتبطة بالتقلبات في العائدات القروية الناجمة بدورها عن التقلبات المناخية. ويساهم هذا في خلق مكامن عديدة للشهاشة: 40.2 في المائة من العاملين رسميا في المناطق الريفية هم مساعدو أسر غير مدفوعي الأجر و 23.1 في المائة فقط منهم يعملون مقابل أجر، وأقل من 15 في المائة يعملون بموجب عقد عمل (أرقام 2012). وفي سنة 2011، لم يكن لدى 95.5 في المائة من العاملين في المناطق القروية أي تأمين صحي. وعلى سبيل المقارنة، يعاني ذور المؤهلات في المناطق القروية من ارتفاع معدلات العمالة الناقصة أو ما يسمى بالبطالة المقنعة (16 في المائة بالنسبة للخريجين في القرى مقابل 9.8 في المائة بالنسبة لسكان القرى عموما) والبطالة (24.7 في المائة بالنسبة للخريجين مقابل أقل من 5 في المائة لسكان الأرياف بشكل عام).

57. وكما هو موضح في الدعمة الأولى تشكل الإكراهات البيئية قيودا إضافية على نمو قطاعات مثل الفلاحة والصيد البحري والسياحة (قطاعات تساهم مجتمعة بأكثر من 30 في المائة في الناتج المحلي الإجمالي). وتستدعي القيود البيئية، إلى جانب حركيات العمل المذكورة أعلاه ما يلي : (أ) الابتكارات التكنولوجية لزيادة سمود وإنتاجية القطاع الفلاحي (من خلال ضمان وصول المنتجين إلى الخدمات الفلاحية الملائمة ومن خلال المؤسسات الداعمة، بما في ذلك تلك المرتبطة بخدمات البذر المباشر وخدمات الأرصاد الجوية الزراعية) و(ب) تنويع الإيرادات القروية من خلال إنشاء قطاعات قادرة على تحويل القيود إلى فرص لخلق مناصب شغل، مثل تربية الأحياء المائية والسياحة البيئية. وفي هذا السياق، تتضمن الدعمة الثالثة مجالين اثنين للسياسة هما: التكنولوجيا الخضراء في القطاع الفلاحي وتنويع الإيرادات القروية.

### مجال السياسة 3.1 – التكنولوجيا الخضراء في القطاع الفلاحي

التدابير القبلية للسلسلة الأولى للقروض الموجهة للسياسات الإنمائية – 3.1 : وقعت كل من وزارة الفلاحة والصيد البحري، والمديرية الوطنية للأرصاد الجوية، ووزارة الطاقة والمعادن والمياه والبيئة، بتاريخ 11 مارس 2014، اتفاقية الإطار للشراكة رقم 03/2014/DMN-MAPM، من أجل تزويد القطاع الفلاحي بالمعلومات المناخية ذات الصلة بالفلاحة.

21- المصدر: المندوبية السامية للتخطيط.

58. وفي ظل وجود 70 في المائة من الفقراء في المناطق القروية واشتغال نصف القوة العاملة في الفلاحة، يعتبر تعزيز قدرات التشغيل في الفلاحة أمرا ضروريا لمسار المغرب نحو الازدهار المشترك. ونظرا للقيود التي يفرضها تراجع رأس المال الطبيعي (الأراضي والمياه)، فمن الضروري ضمان وجود نظام زراعي مستدام. وقد خلصت المشاورات التي عقدت قبل وأثناء إعداد قرص الموجه للسياسات التنموية إلى أن التكنولوجيات "الخضراء" قد نضجت بما فيه الكفاية ليتم اعتمادها وأنه من شأنها تحقيق التوازن بين الرفع من الإنتاجية والحفاظ على الموارد الطبيعية. ومنذ سنة 2013 بدأت الحكومة بدعم تقنيات البذر المباشر (تدبير أولي لقرص سياسات التنمية الأول) – وهي تقنية تعتمد على استخدام آلات خاصة للبذر لاجتناب عملية الحرث وتساهم في استقرار المحاصيل في ظل ظروف الجفاف، كما تساعد على السيطرة على تآكل التربة والحد من استهلاك الطاقة وخفض انبعاثات الغازات الدفيئة.<sup>22</sup>

59. تعتبر نوعية المعلومات المتعلقة بالطقس وترجمتها في الوقت المناسب إلى رسائل مفهومة بالنسبة للفلاحين شرطا ضروريا لزيادة صمود سكان المناطق القروية الأكثر هشاشة. تضعف ظروف ارتفاع الحرارة والجفاف والتقلبات المناخية المتزايدة من قدرة لفاعلين، ذوي المعرفة التقليدية، على مواجهة التحديات. ويعتمد توفير المعلومات المناخية الزراعية المناسبة على وجود شبكة مادية، مصممة تصميمًا جيدًا، وفعالة من محطات الأرصاد الجوية، إضافة إلى التنسيق المؤسسي، لتسهيل تعبئة المعارف والمهارات اللازمة لتحويل البيانات الخام إلى معلومات يمكن استخدامها بسهولة من قبل الفلاحين، وهذا ما يجعل المديرية الوطنية للأرصاد الجوية" ووزارة الفلاحة والصيد البحري" المؤسستين الرئيسيتين المعنيتين بهذا المجال في المغرب. وقد أنشأت وزارة الفلاحة والصيد البحري العديد من محطات الأرصاد الجوية داخل الإدارات المختلفة التابعة لها على مر السنين. وبالإضافة إلى وجود البنية التحتية المناسبة، يتطلب التنظيم المؤسسي للمعلومات الخاصة بالأرصاد الجوية الزراعية توحيد وتعزيز الشبكات القائمة التابعة لوزارة الفلاحة والصيد البحري. وتعتبر المديرية الوطنية للأرصاد الجوية جاهزة لتلبية هذا الطلب المتزايد، معتبرة ذلك بمثابة مناسبة للاستفادة من فرص تنمية مصادر دخل غير مصادر إيراداتها الرئيسية (المطارات). وقد تم القيام مؤخرا في إطار المساعدة التقنية الممولة من لدن البنك الدولي بدراسة وضعية مختلف شبكات محطات الأرصاد الجوية في البلاد واقترح بعض الطرائق لتنظيم تدفق المعلومات المناخية لهذا القطاع، مما شجع على الحوار بين وزارة الفلاحة والصيد البحري والمديرية الوطنية للأرصاد الجوية. وجاءت نتائج هذا الحوار في شكل اتفاقية إطار للشراكة بين المؤسستين، من أجل تزويد القطاع الزراعي بالمعلومات المناخية ذات الصلة بالزراعة. (تدبير قبلي للسلسلة الثانية للقروض الموجهة للسياسات الإنمائية )

<sup>22</sup>. تم تجريب البذر المباشر على نطاق واسع عبر العالم. وقد أعطى نتائج جيدة في المغرب لدى بعض الفلاحين في أهم المناطق المنتجة للحبوب (الشاوية، سايس، زعير، عيدة، الغرب). كما أثبتت التجارب في المغرب أن البذر المباشر يمكنه أن يرفع من الإنتاج بنسبة 30 في المائة إلى 40 في المائة، وزيادة المواد العضوية في التربة مع احتجاز لثاني أكسيد الكربون بنسبة تتراوح بين 1 إلى 4 أطنان في الهكتار من الأوكسين، وخفض الاستهلاك السنوي من الطاقة بحوالي 40 لتر للهكتار من الديزل (المعهد الوطني للبحث الزراعي 2009).

## التدابير القبلية للسلسلة الأولى للقروض الموجهة للسياسات الإنمائية

3.1 أرسل وزير الاقتصاد والمالية إلى الكتابة العامة للحكومة القرار عدد 3186.13 المؤرخ في 13 نونبر 2013 المكمل والمتمم للقرار عدد 368.10 المؤرخ في 26 يناير 2010 والمتعلق بالدعم المالي للمعدات الفلاحية بحيث يمكن للفلاحين من دعم مالي لشراء معدات البذر المباشر، وذلك لنشره في الجريدة الرسمية في 19 نونبر 2013.

## التدابير القبلية للسلسلة الأولى للقروض الموجهة للسياسات الإنمائية

3.1 وقع كل من وزارة الفلاحة والصيد البحري وإدارة الأرصاد الجوية الوطنية بوزارة الطاقة والمعادن والمياه والبيئة اتفاقية الشراكة الإطار عدد 03/2014/DMN-MAPM للتوفير المعلومات الخاصة بالأرصاد الجوية الزراعية للقطاع الفلاحي بتاريخ 21 مارس 2014.

## النتائج

بحلول سبتمبر 2017، سيستفيد المزارعون من حيث تكيفهم مع تغير المناخ من (ط) تحسين ممارسات البذر المباشر، حيث يمكن قياس ذلك بقيمة المغلف المخصص لزرعي البذور من إجمالي مغلف إدارة الأغذية والعقاقير المخصص لهم (التقليدية والمباشرة) والتي سوف تزيد من 0 إلى 6٪، (ب) كما سيستفيدون من خدمات الأرصاد الجوية الزراعية، حيث ستزيد إيرادات المديرية الوطنية للأرصاد الجوية بنسبة 1.5٪ إلى 9٪ نتيجة خدمات الأرصاد الجوية الزراعية التي تقدمها.

## عملية التنفيذ

منذ فرض سياسات التنمية الأولى، كان هناك زيادة كبيرة في طلب المزارعين لاعتماد تقنية البذر المباشر، وكان الدعم المخصص لشراء آلات البذر المباشر فعالاً منذ عام 2015. ورغم وجود مؤشرات واضحة تبين الاهتمام المتزايد لدى المزارعين لتبني هذه التقنية، خصوصاً إذا ما نظرنا إلى التأثيرات الإيجابية المسجلة على أرض الواقع، إلا أن القيمة الأولية للمؤشر (16.9٪) كانت طموحة أكثر من اللازم إذا ما اعتبرنا: (أ) الوقت اللازم لتبني المزارعين أي تقنية جديدة والتكيف معها خصوصاً المزارعين الصغار؛ (ب) وتمويل بعض آلات البذر المباشر من خلال المنح التي يقدمها مرفق البيئة العالمية لصالح جمعيات المزارعين في منطقة الشاوية ورديعة ومنطقة الرباط سلا زمر زعير.

تعتبر الاتفاقية المبرمة بين وزارة الفلاحة والصيد البحري ومرفق البيئة العالمية كخطوة مؤسسية أولى من شأنها أن تمد الفلاح أو المزارع بمعلومات أفضل باعتباره المستعمل الأخير لها. وقد تم تقديم المساعدة التقنية في هذا الموضوع بالذات خلال الإعداد لمرحلة فرض سياسات التنمية الثاني. وتبين المؤشرات بالأساس مدى تعزيز التعاون على المستوى المؤسسي، فالتغير على مستوى القيمة المستهدفة (من 15 إلى 9٪) ناتج عن الزيادة المتوقعة في إجمالي إيرادات المديرية الوطنية للأرصاد الجوية بعد اتفاقها الجديد مع وزارة المياه بخصوص الوقاية من الفيضانات.

## مجالات السياسة 3.2: تنوع مصادر الدخل في العالم القروي

### التدابير القبلية للسلسلة الثانية للقروض الموجهة للسياسات الإنمائية 3.2.1 :

صادقت اللجنة الوطنية لدراسات التأثير على البيئة على التوجيهات المتعلقة بتقييم الأثر البيئي في قطاع تربية الأحياء المائية في 26 مارس 2015؛ وكانت الوكالة الوطنية لتنمية تربية الأحياء البحرية قد نشرت على موقعها على الانترنت تقييمها البيئي الاستراتيجي لقطاع تربية الأحياء المائية في 1 أكتوبر 2015.

60. وبالإضافة إلى النمو الزراعي المستدام، تتطلب الاقتصادات القروية ظهور قطاعات تعتمد بكثرة على العمالة لتوفر فرص عمل أكثر وأفضل. يمكن تعبئة ذوي الكفاءات من العاطلين عن العمل أو العاملين في أنشطة لا ترقى إلى مؤهلاتهم عن طريق تلبية رغبتهم في الحصول على عمل أعلى أجراً وأكثر جودة في القطاع النظامي، بما في ذلك النساء. وعليه، يمكن لأنشطة تربية الأحياء المائية والسياحة البيئية المساعدة على تحقيق هذه الأهداف والمساهمة في التخفيف من الضغوط

البيئية الناجمة عن القطاعات التقليدية مثل صيد الأسماك والسياحة. وتعتبر تنمية تربية الأحياء المائية واحدة من الدعامات الخمس الاستراتيجية « أليوتيس » الحكومية. ونظرا لتحديات تلبية الطلبات الحالية والمستقبلية فإن الرفع من الإنتاج الفلاحي سيصبح حاجة وفرصة في الآن نفسه. هذا وتجعل استراتيجية أليوتيس من تربية الأحياء المائية دافعا رئيسيا لفرص العمل والاستثمارات، مع أهداف طموحة للرفع من الإنتاج الذي يصل حاليا إلى 500 طن. أعقب إنشاء الوكالة الوطنية لتنمية تربية الأحياء البحرية سنة 2011 إطلاق تدابير تحفيزية من أجل جذب الاستثمارات الخاصة. وكخطوة رئيسة لتحديد إطار تطوير هذا القطاع، وتحقيق أهداف استراتيجية أليوتيس المتمثلة في خلق المئات من فرص العمل الجديدة خلال السنوات الخمس المقبلة، تم تحديد المعايير التقنية والاقتصادية المحددة لرسوم الامتياز بالنسبة لمزارع تربية الأحياء المائية (تدبير قبلي لقرض سياسات التنمية الأول). وبالإضافة إلى ذلك، تخطط الوكالة الوطنية لتنمية تربية الأحياء البحرية للعمل على إنشاء مقاولات في هذا المجال بالقرب من التجمعات السكانية للصيادين بهدف تسهيل مشاركة النساء وجذب القوى العاملة في مجال الصيد، وتحفيز خلق فرص العمل في تلك المناطق.

**61. إن الحكومة على وعي تام بالحاجة إلى السيطرة على المخاطر البيئية الناشئة عن تنمية قطاع تربية الأحياء المائية.** تشير معدلات النمو المتوقع للقطاع إلى توسع كبير مرتقب في أنشطة تربية الأحياء المائية خلال السنوات القادمة. وبينما تعتبر التشريعات الوطنية كافية للتعامل مع تقييم الأثر البيئي لمزارع الأسماك الفردية، يبقى هناك قلق بشأن الآثار التراكمية المحتملة، لا سيما إذا كان هناك عدد كبير من هذه المزارع النشطة، خصوصا إذا كانت على مقربة من بعضها البعض وبالقرب من مستخدمين بشريين أو طبيعيين آخرين للمنطقة الساحلية. وترتبط الآثار البيئية المحتملة لمشاريع تربية الأحياء المائية، بما في ذلك الآثار التراكمية على نطاق واسع، في جانب كبير منها على (أ) الأنواع التي تتم تربيتها، (ب) طريقة التربية (بما في ذلك كيفية تدبير النفايات). وبينما قد يكون لتربية الأسماك آثار ضارة خطيرة إذا أسيء استخدام الأعلاف والمضادات الحيوية، فإن تربية المحار وزراعة الطحالب تكون لها تأثيرات مفيدة على البيئة عادة. وهذا هو الحال بشكل خاص بالنسبة لتربية المحار التي تقوم عليها معظم صناعة تربية الأحياء المائية في المغرب حتى الآن. وفي ما يتعلق بالأنشطة التقليدية الأكثر توليها للبيئة، فإن الوقاية من الأمراض واستكشافها وعلاجها سيمكن من تجنب الاستخدام المفرط للمضادات الحيوية – المخاطر الصحية والبيئية الرئيسية لتربية الأحياء المائية والأسماك. وبالإضافة إلى ذلك، يمكن تخفيف حدة أسوأ الآثار البيئية بسهولة إذا ما تجنبنا النظم المكثفة عالية الإنتاج مرتفعة المدخلات والمخرجات (مثل تربية السلمون في المجاري المائية والأقفاص).

**62. وعيا منها بهذه المخاطر تعمل الحكومة على تعزيز أداء إطار رقابة التأثير على البيئية ذي الصلة بالاستثمار في مجال تربية الأحياء المائية.** حيث أشركت الوكالة الوطنية لتنمية تربية الأحياء البحرية وزارة البيئة في وضع أسس عملية قصد التصدي لمخاطر الأثر التراكمي من خلال انتهاج مقاربة تتكون من شقين هما : (أ) قيام الوكالة الوطنية لتنمية تربية الأحياء البحرية بتقييم بيئي استراتيجي لقطاع تربية الأحياء المائية، و(ب) إصدار وزارة الطاقة والمعادن والمياه والبيئة توجيهات محددة ومكاملة للقانون الحالي للتقييم المتعلق بالتأثير على البيئية، من خلال وضع إجراءات مفصلة للرقابة البيئية على استثمارات تربية الأحياء المائية (تدبير قبلي لقرض سياسات التنمية الثاني). وبالإضافة إلى هذه التوجيهات، ذات الطبيعة التنظيمية، تعمل الوكالة الوطنية لتنمية تربية الأحياء البحرية على إتمام دليل بيئي يتعلق بتربية الأحياء المائية ويستهدف على وجه التحديد المشغلين والمستثمرين، من خلال إطلاق مزارع جديدة تستجيب لطلبات العروض المقترحة من طرف الوكالة الوطنية لتنمية تربية الأحياء البحرية. كما سيتم تعزيز الإطار البيئي من خلال اعتماد مخططات جهوية للتدبير البيئي والاجتماعي. وحتى الآن هناك سبعة مخططات تدبير قائمة لتنمية تربية الأحياء المائية، اثنان منها تم اعتمادهما وخمسة قيد الإعداد أو الإتمام. وسيتم اعتماد ثلاثة مخططات جهوية للتدبير البيئي والاجتماعي بحلول نهاية سنة 2016. وتكتمل هذه الإجراءات المراجعات الإضافية التي طرأت على التشريعات المغربية المتعلقة بتقييم التأثير على البيئية (على غرار المخطط الذي يجعل التقييم البيئي الاستراتيجي إلزاميا).

**التدابير القبلية للسلسلة الثانية للقروض الموجهة للسياسات الإنمائية 3.2.2** تم توقيع الاتفاقية الوزارية التي تم بموجبها إطلاق البرنامج الوطني لتنمية المناطق القروية والسياحة البيئية "قريتي" من طرف وزير الداخلية ووزير سياسة المدينة والتخطيط الترابي ووزير الفلاحة والصيد البحري ووزير السياحة ووزير الصناعة التقليدية والاقتصاد الاجتماعي التضامني ووزير الشباب والرياضة والوزير المنتدب المكلف بالبيئة، بتاريخ 29 شتنبر 2014.

**63. وعلى غرار الاستزراع المائي، توازي الاستثمارات في مجال السياحة البيئية بين الحفاظ على الثروات الطبيعية وخلق عائدات اقتصادية محلية.** تعتبر السياحة بصفة عامة قطاعا أساسيا للاقتصاد المغربي حيث تجذب الموارد الساحلية والمناخية للبلد ما يقارب 10 ملايين سائح سنويا. ويولد القطاع مناصب شغل هامة قدرت بحوالي 428000 وظيفة جديدة سجلت خلال الفترة الممتدة بين 2000-2009. وفي سنة 2011 قيل فُدر حجم عائدات السياحة من العملة الصعبة بما يُساوي عائدات قطاعي الفلاحة والصيد البحري مجتمعين. ويبقى التحدي الذي يواجه قطاع السياحة هو تنويع أنشطته بعيدا عن السياحة الساحلية، للاستفادة من مجموعة كاملة من الثروات الطبيعية التي يتوفر عليها المغرب، إذ يتوفر هذا الأخير على 168 موقعا ذا أهمية بيولوجية وإيكولوجية، تنتكث في منتزهان وطنيان و146 محمية طبيعية. وتشكل هذه المواقع قاعدة الموارد الطبيعية التي يمكن من خلالها تطوير أنشطة السياحة البيئية. وباعتبارها واحدة من أسرع القطاعات نموا في صناعة السياحة العالمية، مع معدلات نمو سنوية تتراوح بين 10 و12 في المائة، يمكن أن تشكل السياحة البيئية مصدرا مهما للتوظيف على المدى البعيد والنمو الاقتصادي والعملة الصعبة بالنسبة للمغرب، إضافة إلى تزويد سكان القرى بمصدر متنوع إضافي للدخل خارج القطاع الزراعي. ومن منظور النوع الاجتماعي، يمكن لقطاع السياحة توفير نقط ولوج مختلفة بالنسبة لعمل المرأة، من خلال خلق فرص التشغيل الذاتي في أنشطة اقتصادية مدرة للدخل عبر مقاولات صغرى ومتوسطة.<sup>23</sup>

**64. يتطلب جني الفوائد الاقتصادية للسياحة البيئية ضخ استثمارات إضافية في رأس المال المادي والبشري.** كجزء من الاستراتيجية الطموحة التي تهدف إلى تطوير قطاع السياحة ("رؤية 2020")، يهدف برنامج وزارة السياحة (قريتي) إلى تطوير السياحة البيئية في المناطق الريفية. كما يروم هذا البرنامج توسيع مرافق الإقامة (من خلال إنشاء 35000 سرير إضافي، انطلاقا من القاعدة الحالية التي تتكون من 20000 سرير)، ودعم البنية التحتية (وضع علامات وفتح مراكز الاستقبال والإرشاد ومناطق الجذب السياحي والدوائر الموضوعاتية، مثل تجارب الطهي والأعمال الزراعية)، وفي الوقت نفسه تعزيز الأنشطة السياحية المدرة للدخل. ومن أجل تنفيذ برنامج "قريتي" تمت صياغة اتفاقية بين الوزارات تحدد تفاصيل تنفيذ هذا البرنامج، بما في ذلك الالتزامات المالية لجميع الوزارات المعنية. وتم توقيع هذا النص من قبل سبعة وزراء في 29 سبتمبر 2014. وتدرك الحكومة المغربية أن القدرة على التنفيذ محليا ستكون حاسمة في نجاح هذا البرنامج، وهي بصدد وضع إطار للحكامة يركز على إنشاء "شركات للتنمية المحلية" تكون مسؤولة عن تنفيذ البرنامج من خلال الاستثمارات العامة والخاصة.

#### التدابير القبلية للسلسلة الأولى للقروض الموجهة للسياسات الإنمائية (DPL1)

3.2.1 أرسل وزير الاقتصاد والمالية إلى الكتابة العامة للحكومة القرار عدد 3151.13 المؤرخ في 11 نونبر 2013 المتعلق بإحداث المعايير التقنية والاقتصادية المحددة لرسوم التأجير الواجب دفعها من طرف ضيعات تربية الأحياء المائية، وذلك لنشره في الجريدة الرسمية في 15 نونبر 2013.

#### التدابير القبلية للسلسلة الثانية للقروض الموجهة للسياسات الإنمائية (DPL2)

3.2.1 صادقت اللجنة الوطنية لدراسات التأثير على البيئة على التوجيهات المتعلقة بتقييم التأثير على البيئة في قطاع تربية الأحياء المائية بتاريخ 26 مارس 2015. ومن جهة أخرى، قامت الوكالة الوطنية لتنمية تربية الأحياء المائية بنشر تقييمها الاستراتيجي الخاص بالبيئة في قطاع تربية الأحياء المائية بتاريخ 1 أكتوبر 2015.

3.2.2 تم التوقيع على الاتفاقية الوزارية لإطلاق البرنامج الوطني المندمج لتنمية السياحة القروية والطبيعية (قريتي) من طرف كل من وزارة الداخلية، ووزارة التعمير وإعداد التراب الوطني، ووزارة الفلاحة والصيد البحري، ووزارة السياحة، ووزارة الصناعة التقليدية والاقتصاد الاجتماعي والتضامني، ووزارة الشباب والرياضة والوزارة المكلفة بالبيئة التابعة لوزارة الطاقة والمعادن والمياه والبيئية، بتاريخ 29 سبتمبر 2014.

<sup>23</sup>- برنامج الأمم المتحدة للبيئة والتنمية: النوع الاجتماعي والسياحة: تشغيل ومشاركة النساء في السياحة.



## النتائج

سيتم خلق 500 فرصة عمل في مجال تربية الأحياء المائية (منها 100 منصب للنساء) و250 فرصة عمل في مجال السياحة الطبيعية أو البيئية (منها 80 منصبا للنساء) بحلول شهر شتنبر 2017.

## عملية التنفيذ

3.2.1 بعد المشاورات بخصوص التقييم الاستراتيجي للبيئة والتوجيهات، قامت الوكالة الوطنية لتربية الأحياء البحرية بإعداد دليل بيئي يستهدف العاملين الذين سيحتاجون المساعدة لإعداد تقييم التأثير على البيئة عندما يقدمون مقترحاتهم لطلبات العروض. إضافة إلى ذلك قامت الوكالة ذاتها بإعداد سبعة خطط جهوية لتدبير تنمية تربية الأحياء المائية تم تبني اثنان منها آنفا، وعند الانتهاء من الخطط السبعة كلها سيكون مجموع الساحل (الأطلنطي والمتوسطي) قد تمت تغطيته. كما سيتم إعداد خطة إطار خاصة للتدبير البيئي الاجتماعي وسيتم تبنيها في كل خطة من الخطط السالفة الذكر. ويتبع التقدم المحرز إلى الآن، فإنه قد تم رفع عدد مناصب الشغل المستهدف خلقها بنهاية السلسلة المذكورة من 460 إلى 500 فرصة شغل.

3.2.2 أسفر الحوار المعمق بين الحكومة المغربية والبنك الدولي منذ فرض سياسات التنمية الأول إلى خلق قطاع سياحي بيئي مدعم، لكن مؤشرات الاستهداف قد تمت مراجعتها نزولا من 1100 إلى 250، وذلك راجع إلى أن برنامج قريتي قد بدأ للتو. أما عدد المناصب المزمع خلقها فسيتم خلقها بمجرد توفير البيئة المناسبة لمشاركة القطاع الخاص، وسيكون ذلك على المدى البعيد والمتوسط (3-5 سنوات) أي قبل تاريخ انتهاء سلسلة قروض سياسات التنمية.

## الجدول 7 : مقارنة بين التدابير القبلية لسلسلة القروض الموجهة لسياسات التنمية الخاصة بالنمو الأخضر الشامل والمؤشرات الإرشادية

المؤشرات الإرشادية للسلسلة الثانية من القروض الموجهة لسياسات إنمائية في مجال النمو الأخضر الشامل خلال الموافقة على قرض سياسات التنمية الأول	التدابير الأولية لقرض سياسات التنمية الخاص بالنمو الأخضر الشامل	دواعي التغيير
1.1.1. اعتماد المجلس الحكومي للخطة الوطنية لإدارة المناطق الساحلية.	اعتمد مجلس الحكومة المرسوم رقم 2.15.769 المتعلق، من بين جملة من الأمور الأخرى، بوضع خطة وطنية لإدارة المناطق الساحلية في 5 نونبر 2015.	المرسوم هو نص تنظيمي داعم من شأنه أن يساعد على صياغة الخطة الوطنية لإدارة المناطق الساحلية. وتعكس إعادة الصياغة رغبة الحكومة في تحديد الترتيبات المؤسساتية لصياغة الخطة نظرا لطبيعتها متعددة القطاعات، والتي تتجاوز الصياغة الفعلية للخطة نفسها.
1.1.2. اعتماد وزارة الفلاحة والصيد البحري للخطة الوطنية لمراقبة أنشطة الصيد البحري.	أصدرت وزارة الفلاحة والصيد البحري القرار رقم 001/Cab/PM الذي يحتوي على الخطة الوطنية لمراقبة أنشطة الصيد البحري في أبريل 2015.	لم يطرأ أي تغيير جوهري
1.2. موافقة مجلس الحكومة على مشروع القانون المعدل المتعلق بالمياه.	وافق مجلس الحكومة على مشروع القانون رقم 15-36 المتعلق بالمياه، والذي يتضمن أحكاما تتعلق، من بين أمور أخرى، بالإدارة التشاركية للمياه الجوفية، بتاريخ 19 نونبر 2015.	تبرز إعادة صياغة الأهداف المحددة للإصلاح المدعوم من طرف سلسلة قرض سياسات التنمية تمشيا مع التدابير القبلية لقرض سياسات التنمية الأول والنتائج المتوقعة.

2.1.1	موافقة مجلس الحكومة على مشروع القانون المتعلق بإنشاء الهيئة الوطنية لتقنين قطاع الكهرباء.	وافق مجلس الحكومة على مشروع رقم 48-15 المتعلق بإنشاء الهيئة الوطنية لتقنين قطاع الكهرباء في 17 شتنبر 2015.	الهدف من هذا التدبير القبلي هو تحسين الإطار التنظيمي من أجل تعزيز التنافسية ومشاركة القطاع الخاص في إنتاج الكهرباء من الطاقة المتجددة. وبالتالي تم تعديل اسم الوكالة من الوكالة الوطنية لتقنين الطاقة إلى الوكالة الوطنية لتقنين قطاع الكهرباء، من طرف الحكومة المغربية.
2.1.2	اعتماد مجلس الحكومة مرسوماً يتعلق بتوليد الطاقة المتجددة المرتبطة بشبكة التيار المتوسط	اعتمد مجلس الحكومة المرسوم رقم 2.15.772 المتعلق بالولوج إلى شبكة الكهرباء الوطنية متوسطة التيار، بتاريخ 12 أكتوبر 2015.	لم يطرأ أي تغيير جوهري
2.1.3	موافقة مجلس الحكومة على التعديل الذي طرأ على القانون رقم 13.09 المتعلق بتوفير حلول الطاقة المتجددة لمستهلكي التيار المنخفض.	وافق مجلس الحكومة على مشروع القانون رقم 85.15 المعدل والمتمم للقانون رقم 13.09 المتعلق بتوفير حلول الطاقة المتجددة لمستهلكي التيار الكهربائي المنخفض، بتاريخ 27 غشت 2015.	لم يطرأ أي تغيير جوهري (التوضيح متوفر)
2.1.4	تقوية الحكومة لشبكات الأمان من أجل التخفيف من أثر الخفض المحتمل من دعم الطاقة.	تم نشر قانون الميزانية لسنة 2015 (القانون رقم 14-100)، الذي رفع من تمويل البرامج الاجتماعية بعد خفض دعم الطاقة، في الجريدة الرسمية رقم 6320 مكرر، بتاريخ 25 دجنبر 2014.	تهدف الحكومة إلى إعادة استثمار المدخرات المتأتية من خفض غلاف الدعم للرفع من تمويل البرامج الاجتماعية. وتم في إعادة الصياغة توضيح المصطلحات السابقة، بما يتماشى مع هدف الإصلاح المدعوم، وفقاً للتدابير القبلية لقرض سياسات التنمية الأول والنتائج المتوقعة.
2.2	موافقة مجلس الحكومة على مشروع قانون المالية لسنة 2015، مع تضمين ضرائب خضراء وحوافز مالية للاستثمارات غير الملوثة.	تم نشر قانون ميزانية سنة 2015، الذي قدم موارد إضافية للاستثمارات غير الملوثة، في الجريدة الرسمية رقم 6320 مكرر، بتاريخ 25 دجنبر 2014؛ كما تم نشر المرسوم رقم 2850.15 المؤرخ في 10 غشت 2015، والذي يدعم إطار إعادة تدوير البطاريات المستعملة بناء على توسيع مسؤولية المنتجين، في الجريدة الرسمية رقم 6406، بتاريخ 22 أكتوبر 2015.	تعكس إعادة الصياغة رغبة الحكومة في الحفاظ على الآليات الرئيسية القائمة التي تدعم الاستثمارات غير الملوثة من أجل الرفع من مواردها، وتغيير وجهات النظر تجاه الضرائب البيئية من أجل تطوير وتطبيق مبدأ المسؤولية الموسعة للمنتجين.
3.1	توقيع وزير الفلاحة ووزير الطاقة والمعادن والمياه والبيئة اتفاقية الأداء بين المديرية الوطنية للأرصاء الجوية ووزارة الفلاحة والصيد البحري من أجل تزويد القطاع الفلاحي بالمعلومات المناخية الزراعية.	وقعت وزارة الفلاحة والصيد البحري والمديرية الوطنية للأرصاء الجوية، التابعة لوزارة الطاقة والمعادن والمياه والبيئة، الاتفاقية الإطار للشراكة رقم 03/2014/DMN-MAPM من أجل تزويد القطاع الفلاحي بالمعلومات المناخية الزراعية، بتاريخ 21 مارس 2014.	لم يطرأ أي تغيير جوهري (تم إعداد لائحة دقيقة للوزارات)
3.2.1	مصادقة اللجنة الوطنية لدراسات الأثر البيئي على التوجيه الخاص بقطاع تربية الأحياء المائية، ونشر الوكالة الوطنية لتنمية تربية الأحياء البحرية التقييم البيئي الاستراتيجي لقطاع تربية الأحياء المائية.	صادقت اللجنة الوطنية لدراسات الأثر البيئي على التوجيه الخاص بتقييم الأثر البيئي في قطاع تربية الأحياء المائية، بتاريخ 26 مارس 2015؛ وقامت الوكالة الوطنية لتنمية تربية الأحياء البحرية بنشر تقييمها البيئي	الموقع الإلكتروني للوكالة الوطنية لتنمية تربية الأحياء البحرية: <a href="https://www.anda.gov.ma/fr/nod/e/321">https://www.anda.gov.ma/fr/nod/e/321</a>

لم يطرأ أي تغيير جوهري (الدقة والتوضيح متوفران)	الاستراتيجي لقطاع تربية الأحياء المائية على موقعها الإلكتروني، بتاريخ 1 أكتوبر 2015.	
تقترح إعادة الصياغة الاحتفاظ بتوقيع الاتفاقية الوزارية التي تؤسس لبرنامج الحكومة المغربية لتنمية السياحة البيئية. وتم توقيع هذا النص من لدن سبعة وزراء، وهو يعرض تفاصيل تنفيذ البرنامج – بما في ذلك الالتزامات المالية لجميع الوزارات المعنية.	تم توقيع الاتفاقية الوزارية المتعلقة بإطلاق البرنامج الوطني لتنمية المناطق القروية والسياحة البيئية (قريتي) من طرف وزير الداخلية ووزير سياسة المدينة والتخطيط الترابي ووزير الفلاحة والصيد البحري ووزير السياحة ووزير الصناعة التقليدية والاقتصاد التضامني ووزير الشباب والرياضة والوزير المنتدب المكلف بالبيئة لدى وزارة الطاقة والمعادن والمياه والبيئة، بتاريخ 29 شتنبر 2014.	3.2.2 إنشاء اثنين على الأقل من الكيانات المكلفة بالتنمية المحلية من أجل تنفيذ البرنامج الوطني لتنمية المناطق القروية والسياحة البيئية (قريتي).

65. تستند هذه العملية على ترسانة صلبة ومتنوعة من العمل التحليلي والتقني الذي أجراه كل من البنك والحكومة وغيرهما من الشركاء الماليين والتقنيين على مدى السنوات الماضية. ويسرد الملحق 6 الأسس التحليلية الرئيسية لأهداف تنمية البرنامج والتدابير القبلية.

### 3.4 العلاقة بين إستراتيجية الشراكة القطرية والعمليات الأخرى للبنك

66. تتماشى العملية المقترحة تماما مع استراتيجية الشراكة القطرية 2014-2017 بالنسبة للمغرب<sup>24</sup> واستراتيجية الشرق الاوسط الجديدة، كما تكمل وتستفيد من عديد السياسات والشراكات الاستثمارية الجارية. وتشكل سلسلة قروض سياسات التنمية في مجال النمو الأخضر الشامل محركا رئيسيا لتحقيق مجال النتائج الثاني (بناء مستقبل أخضر ومرن) ومجال النتائج الأول (تعزيز نمو تنافسي وشامل). وبالإضافة إلى ذلك، تعمل سلسلة قروض سياسات التنمية، من خلال دعم التدابير السياسة العامة التي تهدف إلى نمو أنظف وأكثر كفاءة ومرونة وشامل اجتماعيا، على تفعيل الإطار المفاهيمي للبنك الدولي المتعلق بالنمو الأخضر الشامل.<sup>25</sup> وتتماشى العملية المقترحة مع استراتيجية الشرق الاوسط المتعلقة بالإدماج الاقتصادي والاجتماعي من أجل السلام والاستقرار، وخاصة دعائمها المتعلقة بتجديد العقد الاجتماعي. وبالنسبة للمغرب توجد الموارد الطبيعية في صميم العلاقة بين المواطنين والدولة – بما أن البضائع العامة يتم الحفاظ عليها كجزء من العقد الاجتماعي بين الأجيال. ومنذ البداية سعت العملية المقترحة إلى تعزيز حماية أكثر شمولا وفعالية للفقراء والفئات الأكثر هشاشة. وتساهم الدعائم الأولى والثالثة على وجه الخصوص في تحسين الدخل وظروف العيش في المناطق القروية المغربية حيث يعيش جزء كبير من الفقراء والضعفاء. ويرد في الفقرة 5.1 من الملحق 5 تحليل أكثر تفصيلا لمسألة الفقر والأثر الاجتماعي.

67. هذا ويبقى دعم الأهداف الحكومية في مجال الاستدامة هو القاسم المشترك بين جميع جوانب العمليات المنجزة مؤخرا وتلك التي ما تزال قيد الإنجاز. فمن خلال قرض سياسة التنمية للنمو الأخضر الشامل يزداد تركيز سلسلة قروض سياسات التنمية في قطاع النفايات البلدية الصلبة على تحسين البيئة. كما أن التدابير القبلية لقرض سياسة التنمية الخاص

<sup>24</sup>- استراتيجية الشراكة القطرية مع المغرب 2014-2017 (تقرير رقم 866518-المغرب) تمت مناقشتها من قبل مجلس المدراء التنفيذيين في 1 أبريل 2014.

<sup>25</sup>- النمو الأخضر الشامل : الطريق نحو التنمية المستدامة (البنك الدولي 2012)

بالنمو الأخضر الشامل (التدابير المتعلقة بالبذر المباشر وخدمات الأرصاد الجوية الزراعية) إنما تساهم مع سلسلة قروض سياسات التنمية لمخطط المغرب الأخضر في التركيز على كفاءة الري وتحسين الخدمات الزراعية. ويدعم مشروع "نور" للطاقة الشمسية المركزة تنفيذ أهداف خطة الطاقة الشمسية، المدعومة كذلك من طرف سلسلة قروض سياسات التنمية المتعلقة بالنمو الأخضر الشامل. ويتقاسم مشروع تحديث الزراعة المرورية في حوض أم الربيع نفس أهداف تعزيز الاستخدام المستدام لمياه الري من أجل التغلب على العجز الحالي أو المستقبلي في مياه الري، بما يتماشى مع مجالات الإصلاح المدعومة من قبل قرض سياسات التنمية المتعلقة بالنمو الأخضر الشامل في ميدان خدمات الأرصاد الجوية الزراعية وتدابير المياه الجوفية. وفي إطار الصندوق الائتماني متعدد المانحين لمنطقة الشرق الأوسط وشمال إفريقيا، سيتم تقديم منحة قدرها 750000 دولار أمريكي لوكالة حوض أم الربيع من أجل دعم جهودها الرامية إلى (أ) إبرام عقود شاملة لتدبير المياه الجوفية بالنسبة لاثنتين من طبقات المياه الجوفية في منطقة تادلة، و (ب) معالجة تدبير مخاطر المناخ. وتشرف منحة مرفق البيئة العالمي للتدبير المندمج للمناطق الساحلية على تنفيذ استراتيجيات تدبير المناطق الساحلية في البلاد، كما تساعد على تطوير التدابير التشريعية والتنظيمية المتعلقة بتدبير المناطق الساحلية التي تدعمها قروض سياسات التنمية المتعلقة بنمو الأخضر الشامل. كما تشرف منحة مرفق البيئة العالمي / الصندوق الخاص بتغير المناخ، الموجهة لإدماج التكيف مع تغيرات المناخ في تنفيذ مخطط المغرب الأخضر، على اعتماد تدابير التكيف مع تقلبات المناخ (بما في ذلك البذر المباشر) في المشاريع الموجهة لصغار المزارعين، وإدماج الدروس المستفادة في الاستراتيجية الوطنية للفلاحة.

#### 4.4 المشاورات والتعاون مع شركاء التنمية

**68. قامت الحكومة بمشاورات على نطاق واسع في مجالات السياسات الرئيسية التي تدعمها العملية.** ويتجلى أثر الدعامة الأولى الخاصة بمقاربة التشاور الحكومية في الطبيعة التشاركية لأنشطة مراكز الأبحاث الرسمية مثل المعهد الملكي للدراسات الاستراتيجية<sup>26</sup> والمجلس الاقتصادي والاجتماعي والبيئي، اللذان أنتجا على حد سواء مخرجات سياسية ذات أهمية كبيرة في ما يتعلق بالاقتصاد الأخضر سنتي 2011 و 2012<sup>27</sup> استنادا إلى مشاورات مكثفة داخل الحكومة وخارجها بهدف استطلاع المواقف والتصورات المتعلقة بأجندة هذه المقاربة. وفي نفس السياق، تم تأطير صياغة الاستراتيجيات لمختلف القطاعات المدعومة من طرف هذه العملية (المياه والطاقة والثروة السمكية والزراعة<sup>28</sup>) بناء على جهود تشاورية كبيرة مع أصحاب المصلحة الرئيسيين في هذا القطاع وكذلك مع المواطنين منذ سنة 2009. وفي الآونة الأخيرة، تمت صياغة الميثاق الوطني للبيئة سنة 2011، بالاستناد إلى عملية تشاركية على نطاق واسع، اعتمدت بالخصوص على ردود الفعل على شبكة الانترنت والأنشطة الاستشارية الفعلية في جميع أنحاء البلاد. وفي أكتوبر 2013، نظمت الحكومة مشاورات على نطاق واسع بخصوص خطتها الاستثمارية الخضراء الجديدة، التي تحتوي على مجموعة من الاستثمارات المستدامة في قطاعات مدعومة من طرف برنامج إصلاحات قرض سياسات التنمية في مجال النمو الأخضر الشامل. وفي ماي 2015، نظمت الحكومة ثلاثة أنشطة على الصعيد الوطني حول حكاما المناطق الساحلية والضخ باستعمال الطاقة الشمسية ومكافحة التلوث، مما يؤكد على أن هناك تأييد واسع النطاق من طرف الجهات الحكومية وغير الحكومية للإصلاحات المدعومة من طرف برنامج النمو الأخضر الشامل في مجال تدبير المياه الجوفية والتدبير المندمج للمناطق الساحلية ومحاربة التلوث الصناعي. ويتجلى الاهتمام بأجندة الحكومة في ما يخص النمو الأخضر في التغطية الكبيرة لوسائل الإعلام لهذا الموضوع. وقبل موافقة الحكومة، تم نشر جميع النصوص التشريعية (القوانين والمراسيم) التي تشكل التدابير القبلية لقرض سياسات التنمية في مجال النمو الأخضر الشامل، فكانت موضوع مشاورات على شبكة الانترنت.

**69. تم دعم تصميم وإعداد قرض سياسات التنمية في مجال النمو الأخضر الشامل من طرف مجموعة من المانحين المنخرطين مع المغرب في أجندته الخاصة بالاستدامة.** تنشط في المغرب مجموعة تنسيق بين الجهات المانحة في مجال تغير المناخ وجوانب الاستدامة البيئية، بقيادة وزارة البيئة وبرنامج التعاون الإنمائي الألماني. وقد كفل قرض سياسات

<sup>26</sup> - <http://www.ires.ma/en/meetings-and-debates/discussion-key-findings-study-titled-sustainability-moroccan-development-model-green-economy>

<sup>27</sup> - <http://www.ces.ma/Documents/PDF/Rapport%20du%20Conseil%20Economique%20et%20Social-Economie%20Verte-VF.pdf>

<sup>28</sup> - جميع المشاورات التي تمت في أفق إعداد سلسلة قروض سياسات التنمية تم إدراجها في وثيقة برنامج قرض سياسة التنمية الأول.

التنمية في مجال النمو الأخضر الشامل الانسجام مع أولويات الحكومة المغربية ومع الشركاء الخارجيين. وترتكز الإجراءات السياسية في مجال التلوث الصناعي والطاقة المتجددة والقوانين التنظيمية المتعلقة بالطاقة، التي تدعمها قروض سياسة التنمية في مجال النمو الأخضر الشامل، على عمليات دعم الميزانية التي يقوم بها الاتحاد الأوروبي وتعتبر مكملة لها. كما تستفيد الإصلاحات السياسية التي تهتم قطاع المياه الجوفية أيضا من المساعدة التقنية التي تقدمها الوكالة الألمانية للتعاون الانمائي الدولي من خلال برنامج " دعم التدبير المندمج للموارد المائية" (AGIRE) والوكالة الفرنسية للتنمية. وتدعم سلسلة قروض سياسات التنمية للوكالة الفرنسية للتنمية في مجال الفلاحة أنشطة التخفيف من آثار تغيرات المناخ على قطاع الزراعة، وهو ما يتقاطع مع الدعم الذي يقدمه قرض سياسات التنمية المتعلق بالنمو الأخضر الشامل في مجال ممارسات البذر المباشر. وقد قدم قرض سياسات التنمية في مجال النمو الأخضر الشامل الدعم التقني من مبادرة "المحاسبة عن الثروة البيئية وتقييم خدمات النظم الإيكولوجية" (WAVES)<sup>29</sup> – وهي منصة تابعة للبنك الدولي متعددة الشركاء، بمن فيهم العديد من الجهات المانحة – تهدف إلى دعم أهداف الحكومة المغربية لإقامة حسابات رأس المال الطبيعي، والتي تستخدم حاليا في سياق مبادرة محاسبة الثروة البيئية في المغرب. وفي إطار التكامل، فإن استبعاد التدابير المتعلقة بالحراجة من المصفوفة السياسية لقرض سياسات التنمية الخاص بالنمو الأخضر الشامل يستمد جدواه من الانتهاء مؤخرا من عملية دعم ميزانية قطاع الغابات عبر تمويل من طرف الاتحاد الأوروبي. وقد وافق أخيرا الاتحاد الأوروبي على تخصيص 230000 دولار أمريكي لتمويل أنشطة المساعدة التقنية التي تدعم سلسلة قروض سياسات التنمية في مجال النمو الأخضر الشامل، عن طريق صندوق الائتمان متعدد المانحين في مجال التغيرات المناخية لمنطقة الشرق الأوسط وشمال إفريقيا.

## 5. قضايا أخرى مرتبطة بالتصميم والتقييم

### 5.1 الفقر والأثر الاجتماعي

70. من المتوقع أن تخلف الإصلاحات المدعومة من قبل العملية المقترحة أثارا اجتماعية إيجابية، بما في ذلك على الفئات الفقيرة والهشة. وفي هذا الإطار فإنه من المعلوم أن 40 في المائة من الفئة الأكثر هشاشة ستكون هي الأكثر تأثرا بالمشاكل المشتركة والعوامل البيئية الخارجية. وتعتبر التدابير المدعومة من طرف قرض سياسات التنمية التي تهدف إلى تحسين استدامة الثروات الطبيعية والمحافظة على البيئة هي المفتاح لضمان العدالة والازدهار المشترك، بما في ذلك من منظور العلاقة بين الأجيال<sup>30</sup>، نهيك عن العديد من الإصلاحات التي ستخضع لها المناطق الريفية بشكل مباشر، حيث يتركز الفقر والعمالة الناقصة في المغرب.

71. ولاستكشاف التأثيرات السلبية المحتملة لسلسلة قروض سياسات التنمية في مجال النمو الأخضر الشامل على فئات بعينها، أجرى البنك الدولي تحليلا إطاريا للفقر والأثر الاجتماعي لمجالات الإصلاح المدعومة من طرف هذه العملية، بما في ذلك: (أ) إصلاح دعم الطاقة؛ (ب) فرض ضرائب بيئية على سلع ملوثة ومحددة؛ (ت) مراقبة ممارسات الصيد غير المشروعة؛ (ث) تدبير المياه الجوفية؛ (ج) مراقبة المياه المستعملة الصناعية؛ (ح) التدبير المندمج للمناطق الساحلية. علما أنه قد تم استكمال ذلك عن طريق دعم تقني ممول من طرف البنك الدولي يستهدف على وجه الخصوص معالجة الآثار السلبية المحتملة لدعم الطاقة. ويتم سرد النتائج الرئيسية التي توصلت إليها هذه الهيئة من خلال العمل التحليلي، الذي يبرز التأثيرات الإيجابية واسعة النطاق على الفئات الفقيرة والضعيفة، في ملحق الأثر الاجتماعي والبيئي (الملحق 5).

72. وتتميز التدابير المعتمدة باشتغالها على بُعد واضح في ما يتعلق بمقاربة النوع الاجتماعي، لكل من النساء والرجال بصمة بيئية مختلفة كما أن طريقة تعاملهم مع الأراضي والمياه والموارد البحرية مختلفة أيضا. وبما أن النساء يشكلن غالبية فقراء العالم، وهن نسبيا أكثر اعتمادا على الموارد الطبيعية الشحيحة، فإنهن يعانين بشكل أكبر من الآثار السلبية على البيئة

<sup>29</sup> - <http://www.wavespartnership.org/waves/> : من الشركاء المانحين في هذه المبادرة: أستراليا وكندا واليابان والنرويج وفرنسا والمملكة المتحدة، إضافة إلى برنامج الأمم المتحدة للبيئة وبرنامج الأمم المتحدة للتنمية والجنة الإحصائية للأمم المتحدة.

<sup>30</sup> - الأبعاد الاجتماعية لتقلبات المناخ – العدالة والهشاشة في عالم ماض في ارتفاع درجة الحرارة، البنك الدولي، 2010.

وتغيرات المناخ.<sup>31</sup> ويشتمل فرض سياسة التنمية في مجال النمو الأخضر الشامل على سياسات وتدخلات محددة تراعي مقاربة النوع الاجتماعي، لضمان استفادة النساء والرجال على قدم المساواة من النمو الأخضر. وقد تضمن تحليل الفقر والأثر الاجتماعي، الذي أنجز لصالح فرض سياسة التنمية الثاني في مجال النمو الأخضر الشامل، تقييما للإصلاحات المقترحة من منظور مقارنة النوع الاجتماعي، من خلال تسليط الضوء على الفرص المتاحة لتمكين المرأة وتحديد المخاطر المحتملة. وتدعم هذه العملية السياسات والبرامج التي تعزز مباشرة مشاركة المرأة في القطاع الزراعي وإدارة الموارد الطبيعية - على سبيل المثال إدارة المياه الجوفية - وتعزز تدابير الدعم المباشر لخلق فرص العمل للنساء. تتميز التدابير القبلية لفرض سياسة التنمية الثاني في مجال النمو الأخضر الشامل، التي تدعم البضائع العمومية والخدمات العامة - مثلا في مجالات الطاقة الشمسية والتدبير المندمج للمناطق الساحلية وتوسيع نطاق خدمات الأرصاد الجوية للزراعة - بالحياد في ما يتعلق بمقاربة النوع الاجتماعي. وتتطلب قدرتها على تحفيز تمكين المرأة ومعالجة الدوافع الشاملة للفروق بين الجنسين، مثل تلك الموجودة في قطاع التعليم والولوج إلى الخدمات القانونية والمداخلات (الأرض والتمويل والتكنولوجيا).

## 2.5 الجوانب البيئية

**73. يتوفر المغرب على إطار قانوني ومؤسسي واضح المعالم في مجال حماية البيئة.** حققت الحكومة على مدى العقد الماضي تقدما في مجال وضع التشريعات البيئية الشاملة وتوضيح الهيئات الإدارية المختلفة الداعمة لها. وقد حدد القانون رقم 03-12 الذي تمت المصادقة عليه سنة 2003، والمراسيم التطبيقية المتعلقة به، شروط تقييم الأثر البيئي، وخلق هيكل مختصة بمراجعة ورقابة التنفيذ، مثل لجان تقييم الأثر البيئي الوطنية والجهوية، فضلا عن تدابير الكشف والمشاورات العمومية. وقد تعزز إطار الرصد والمراقبة في الأونة الأخيرة من خلال إنشاء المرصد الوطنية والجهوية لحماية البيئة، وإنشاء جهاز الشرطة البيئية. وتقدم الجهات المانحة ووكالات التنمية الدولية، ولا سيما الاتحاد الأوروبي والوكالة الألمانية للتعاون الدولي والوكالة الفرنسية للتنمية، دعما قويا لأجندة الاستدامة البيئية في المغرب. وتعزز الحكومة توسيع نطاق تطبيق قانون تقييم التأثير على البيئة ليشمل مشاريع أخرى من أجل تعزيز نطاقها، ولا سيما تلك المتعلقة بمعالجة الآثار التراكمية للاستثمارات، إضافة إلى شروط التقييم البيئي الاستراتيجي لبرامج القطاع وسياساته واستراتيجياته. يحتوي الملحق 5 على المزيد من المعلومات حول الجوانب الاجتماعية والبيئية لفرض سياسات التنمية ذي الصلة.

**74. ووفقا للدليل العملي رقم 8.60، قام البنك الدولي بتقييم ما إذا كانت سياسات قطرية بعينها، مدعومة من طرف سلسلة قروض سياسات التنمية، تتسبب في آثار سلبية كبيرة على البيئة والغابات والموارد الطبيعية الأخرى للبلاد.** وتعمل الإجراءات التي تدعمها العملية المقترحة على تعزيز الإشراف البيئي، بل ومن المرجح أن تؤدي إلى نتائج بيئية إيجابية:

- ينتج عن تطبيق قانون المناطق الساحلية الإطار التنظيمي لحماية المناطق التي تأوي النظم الإيكولوجية الهشة والتي تعتبر بالغة الأهمية بالنسبة لاقتصاد البلاد نظرا للإمكانيات التي يمكن أن توفرها في قطاعي السياحة والصيد البحري. هذا وسيوفر تطوير الخطة الوطنية لإدارة المناطق الساحلية والمخطط الجهوي للتهيئة الترابية أدوات إضافية لتعزيز إطار تدبير تأثير استثمارات القطاع على طول الساحل.
- تهدف التدابير المتعلقة بقطاع المياه، بما في ذلك المياه الجوفية، إلى معالجة الجوانب الحساسة لحاجيات تدبير الموارد بالنسبة لبلد يتوقع أن يعرف مزيدا من التدهور لوضعية الإجهاد المائي خلال السنوات المقبلة. وتبرز الأعمال التحليلية القائمة الآثار البيئية الإيجابية الناجمة عن الاستفادة من العمل التشاركي في التخطيط لاستخراج المياه الجوفية في مستويات متفق عليها مع المستهلكين، دون وجود آثار سلبية على البيئة.
- تعزز التدابير المتعلقة بالطاقة انخفاض كثافة استخدام الطاقة في الاقتصاد وما يتصل بها من آثار التلوث والانبعاثات. وقد خلفت أنواع الاستثمارات المتجددة التي أسس لها التشريع في هذه القطاعات مخاطر بيئية ضئيلة، إذ أنها تهتم أساسا بتنمية الطاقة الشمسية على نطاق محدود مثل الوحدات السكنية، التي ليس لها أي تأثير في الحالة الأولى، أما في الحالة الثانية فسوف تكون خاضعة لأحكام قانون تقييم التأثير على البيئة.

<sup>31</sup> المرأة والبيئة - برنامج الأمم المتحدة للبيئة، 2014؛ النوع الاجتماعي والتقلبات المناخية والصحة. منظمة الصحة العالمية، 2011.

- تساهم الإصلاحات المتعلقة بتوفير الخدمات الخاصة بالأرصاد الجوية الزراعية في تعزيز صمود القطاع الزراعي أمام آثار تغير المناخ.
- إن تطوير قطاع السياحة البيئية على أساس قواعد ومعايير بيئية قوية سيضمن تنمية الأنشطة الاقتصادية في المناطق الريفية والناحية لكن هذه المرة ليس على حساب الموارد الطبيعية.

**75. يكمن خطر تأثر البيئة سلبا – بسبب سلسلة قروض سياسات التنمية – في تطوير قطاع تربية الأحياء المائية بشكل قد يضاعف سريعا من أنشطته على الساحلين معا.** وبالتالي فمن الأهمية بمكان بالنسبة للحكومة أن تكون لها صورة واضحة حول الحجم الإجمالي والتوزيع الجغرافي واستهلاك المواد الغذائية ومعدلات التلوث بالنسبة لقطاع تربية الأحياء المائية في جميع أنحاء البلاد، وفقا لهذا التوسع. وتعتبر كل من السلطة التشريعية المناسبة والمسؤولية المؤسساتية الواضحة والقدرة على تطبيق نظام الرقابة البيئية في المستقبل أمورا حاسمة بالنسبة لدور الحكومة في هذا التوسع في صناعة تربية الأحياء المائية.<sup>32</sup> وقد ساهم قرض سياسات التنمية بشكل مباشر في وضع مجموعة من تدابير تخفيف المخاطر التي تبنتها الحكومة.

76. وقد انكبت الحكومة على تعزيز أداء إطار رقابة الأثر البيئي الخاص بالاستثمار في تربية الأحياء المائية، من خلال مبادرتين تمت الإشارة إليهما في قرض سياسات التنمية، وبالتالي تمكنت من التصدي لمخاطر الأثر التراكمي لتنمية تربية الأحياء المائية. وأجرت الوكالة الوطنية لتنمية تربية الأحياء البحرية تقييما بيئيا استراتيجيا تضمن مجموعة من التقييمات للأثر البيئية في المناطق التي تم تحديدها لتنمية تربية الأحياء المائية. وبالإضافة إلى ذلك، واستنادا إلى النتائج السالفة الذكر، أصدرت وزارة البيئة توجيهها محددًا يستهدف تقييم الأثر البيئي لمشاريع تربية الأحياء المائية التي تكمل إطار قانون الأثر البيئي القائم، من خلال تفصيل إجراءات محددة للضوابط البيئية المتعلقة بالاستثمار في تربية الأحياء المائية. وقد تم من خلال هاتين المبادرتين تعزيز إطار الرقابة والرصد لتربية الأحياء المائية، كما ستتم الاستفادة من التقييمات التي تقوم بها الوكالة الوطنية لتنمية تربية الأحياء البحرية مستقبلا.

**77. تنسجم سلسلة قروض سياسات التنمية تماما مع أجندة المغرب المناخية.** لقد ثبت ضعف المغرب أمام آثار تغير المناخ من خلال كلا النموذجين المناخيين فضلا عن الاتجاهات الحديثة في التغير، إضافة إلى نوبات متناقضة ومتكررة من الفيضانات المدمرة وآفة الجفاف. وتترك البلاد ضرورة التحرك نحو نموذج تنموي أكثر صمودا، كما تترك أن الاستراتيجيات القطاعية الرئيسية يجب أن تشمل بعدا قويا للاستدامة. ورغم ذلك انتقل المغرب في غضون سنوات قليلة من بلد معروف بضعفه أمام التغيرات المناخية إلى نموذج لإجراءات التخفيف من هذه التقلبات، بفضل نجاحه في المضي قدما نحو تحقيق أهدافه الطموحة في مجال الطاقة المتجددة. وقدم المغرب مؤخرا مساهمته المقررة على الصعيد الوطني إلى اتفاقية الأمم المتحدة الإطار حول تغيرات المناخ، والتي لقيت استحسانا كبيرا من قبل متتبعي التدابير المناخية. وسيستضيف المغرب مؤتمر كوب22 لأطراف اتفاقية الأمم المتحدة الإطارية بشأن تغير المناخ سنة 2016. وتعتبر الموافقة على ترشيح المغرب لاستضافة مؤتمر الأطراف للمرة الثانية مؤشرا على الإنجازات المستدامة التي حققتها البلاد في التصدي لتغير المناخ منذ مؤتمر كوب7 سنة 2001.

**78. ويدعم قرض سياسات التنمية للنمو الأخضر الشامل التدابير التي تنطوي على عناصر التكيف والتخفيف بشكل قوي.** وكما سلف الذكر أعلاه، فإن الإجراءات السابقة ذات الصلة بتدبير المياه الجوفية وخدمات الأرصاد الجوية الزراعية ستساعد على تعزيز تكيف الزراعة مع تغير المناخ في الحاضر والمستقبل. وعلاوة على ذلك، فإن الإجراءات الواردة في دعامة رأس المال المادي (انتشار حلول الطاقة المتجددة وأنظمة كفاءة الطاقة والإلغاء التدريجي لدعم الوقود الأحفوري) تلعب دورا محوريا في المساهمة في جهود التخفيف (انظر الملحق 5 لتقييم عمليات خفض انبعاث الغازات الدفيئة التي أنجزت كمرجع لإعداد سلسلة قرض سياسات التنمية).

<sup>32</sup>- تقييم التأثير على البيئة والرقابة على تربية الأحياء المائية، منظمة الأغذية والزراعة 2009؛ فهم وتطبيق تحليل المخاطر في تربية الأحياء المائية، منظمة الأغذية والزراعة 2009.

### 5.3 الإدارة المالية العامة والصراف والجوانب المتعلقة بتدقيق الحسابات

**79. الإدارة المالية العامة.** أكد التقييم الإجمالي الأخير للإنفاق العمومي والمحاسبة المالية، الذي أنجزه كل من البنك الدولي والاتحاد الأوروبي سنة 2009، أن المغرب لديه ميزانية موثوقة عموماً وشاملة وشفافة، وسلط الضوء على الإصلاحات الجوهرية الجارية في مجال الإدارة المالية العمومية، وهي في معظمها مدعومة من طرف البنك الدولي عبر سلسلة قروض سياسات التنمية في مجال الشفافية والمحاسبة (حكمة). وتتمثل التحديات الرئيسية لإدارة المالية العمومية في المغرب في ما يلي: (أ) ضبط وتعزيز أوضاع المالية العمومية؛ (ب) كفاءة التخصيص المقيدة بسبب التصنيف التقليدي للميزانية؛ (ت) تنفيذ ورصد الميزانية؛ (ث) احترام مواعيد التقارير السنوية، والتي يتم تقديمها للتدقيق الخارجي بعد 15 شهراً من انتهاء السنة المالية؛ (ج) المدى المحدود للتدقيق التشريعي لتقارير المراجعة الخارجية؛ و (ح) عدم كفاية مجال عمليات مراجعة الحسابات ومتابعتها وتواترها. وإذ تلتزم الحكومة بمواجهة هذه التحديات فإنها اتخذت التدابير اللازمة لتحقيق ما يلي: (أ) تعزيز الانضباط المالي من خلال وضع ضوابط أكثر صرامة على فاتورة الأجور والمضي قدماً في تطبيق قانون الموازنة الجديد؛ (ب) اعتماد تصنيف برنامج للميزانية والكفاءة في إعداد الميزانية؛ (ت) وضع إطار إنفاق متوسط الأمد للمساعدة على الاستدامة المالية؛ (ث) تحديث النظام المعلوماتي للإدارة المالية والإطار المحاسباتي؛ و (ج) تحديث الضوابط المالية وإدراج مقارنة قائمة على المخاطر؛ (ح) تعزيز وظيفة الرقابة البرلمانية (النص الدستوري واللجنة المختصة واستعراض مخططات الأداء الوزارية). وفي الختام، فإن قوة نظام الإدارة المالية العمومية في المغرب والتزام الحكومة بالإصلاح، كافيين من وجهة نظر البنك لدعم العملية المقترحة. ومن المتوقع أن يطرأ تحديث على الإنفاق العمومي والمحاسبة المالية سنة 2015 بالتعاون مع الاتحاد الأوروبي والبنك الأفريقي للتنمية. وسيهدف أيضاً إلى اختبار الإطار المعدل وإنشاء خط أساس أكثر شمولاً لتقييم أثر البرنامج الشامل لإصلاح الإدارة المالية العمومية.

**80. قضايا النقد الأجنبي.** خلص تقييم الضمانات لصندوق النقد الدولي الذي هم بنك المغرب، بتاريخ فبراير 2013، والاستعراض الثاني لخطة التحوطي وسيولته، الذي اكتمل في يونيو 2015، إلى أن هناك إطاراً قوياً من الضوابط الداخلية والخارجية، معززا بعدة ممارسات للحكمة الجيدة. وأكد التقييم أن الضمانات وممارسات الحكامة القائمة يجب أن تتم تكملتها عبر أطر أقوى للتقارير القانونية والمالية اللازمة، والتي من شأنها تعزيز الاستقلالية القانونية لبنك المغرب وتعزيز احترام توقيت نشر البيانات المالية المدققة. وقد استعرض البنك الدولي التقرير السنوي الأخير المؤرخ في 26 يونيو 2014، حيث تضمن تدقيقاً غير مشروط من قبل شركة ديلويت للحسابات سنة 2013. ومنذ ذلك الحين، نفذ بنك المغرب التوصيات الصادرة عن هذا التقييم، بما في ذلك نشر البيانات المالية المدققة. وسيتم تعزيز ممارسات الحكامة والضمانات القائمة عبر القانون الجديد للبنك المركزي الذي ينتظر حالياً اعتماده من قبل مجلس الحكومة. وكما هو الحال بالنسبة لقروض سياسات التنمية المصادق عليها مؤخراً، سيتم استخدام حساب مخصص لهذه العملية.

**81. الصرف والتدقيق.** وبالرجوع إلى السيولة المالية فإن القرض المقترح سيخضع لتدابير صرف البنك الدولي لقروض سياسات التنمية. وبمجرد أن يصبح القرض ساري المفعول سيتم صرف قيمته دفعة واحدة. وعلى وجه التحديد، سيتم أداء المدفوعات شريطة افتتاح البنك الدولي بالبرنامج الذي يقوم المقترض بتنفيذه، ومدى ملاءمة إطاره السياسي للاقتصاد الكلي للمقترض. ويشكل الحساب الذي سيتم إيداع قيمة القرض فيه جزءاً من الاحتياط الرسمي للبلاد من النقد الأجنبي. ويخضع تدفق الأموال (بما في ذلك تبادل العملات الأجنبية) لعمليات الإدارة المالية العامة القياسية. أما ميزانية الحكومة فهي شاملة وموحدة وتخضع لحساب الخزينة المركزية.

**82. سيتم إيداع حسيلة القرض من قبل البنك الدولي للإنشاء والتعمير في حساب مخصص مفتوح من قبل المقترض لدى بنك المغرب لغرض خصص قرض سياسات التنمية ذي الصلة شريطة قبوله من لدن البنك الدولي، بناء على تقديم طلب سحب مضمي. ويجب على المقترض أن يضمن أنه عند إيداع حسيلة القرض في الحساب المذكور، فإنه سيتم إيداع ما يعادله بالعملة المحلية في الحساب الجاري للخزينة المركزية. ويقوم المقترض بإخبار البنك في غضون ثلاثين (30) يوماً من تاريخ صرف المبالغ المودعة في الحساب المخصص والممنوحة لنظام إدارة الميزانية، مع ذكر سعر الصرف المطبق وتاريخ التحويل. وإذا تم استخدام حسيلة القرض لأغراض غير تلك المحددة في اتفاقية القرض، يقوم البنك الدولي للإنشاء والتعمير بمطالبة المقترض، بناء على اشعار استرداد، بإعادة مبلغ القرض إلى البنك الدولي. ويتم إلغاء المبالغ المالية المستردة إلى البنك الدولي بناء على هذا الطلب. وتتم إدارة حسيلة القرض من قبل وزارة الاقتصاد والمالية. ويحدد تاريخ الانتهاء بالنسبة للقرض في 31 دجنبر 2016.**



**83. يحق للبنك الدولي المطالبة بتدقيق الصفقة ذات الصلة بالحساب المخصص للقرض.** ويغطي هذا التدقيق، في حال المطالبة به، دقة معاملات الحساب المخصص (دائنية ومدينية)، بما في ذلك دقة سعر صرف العملة، والتأكد من أن الحساب المخصص قد استخدم حصريا لأغراض العملية وأنه لم يتم إيداع أي مبالغ أخرى في الحساب. كما يجب أن يحصل المدقق على تأكيد من البنك أو الأبنك المعنية بالسيولة المالية المرتبطة بهذه الصفقة. وتكون الفترة الزمنية لتقديم تقرير التدقيق للبنك الدولي أربعة أشهر اعتبارا من تاريخ صدور طلب الحصول على هذا التدقيق، وفقا لمشروع اتفاقية القرض.

**84. المشتريات.** تم اعتماد مرسوم للمشتريات العمومية في دجنبر 2012، ودخل حيز التنفيذ بتاريخ 1 يناير 2014. وهو يسعى إلى معالجة بعض نقاط الضعف والثغرات الرئيسية التي كانت تعترى النظام المغربي للمشتريات، ولا سيما من حيث الشفافية والمحاسبة والكفاءة ومخاطر الفساد وآليات الشكوى والتعويض. وتتضمن الجوانب الرئيسية لمرسوم المشتريات العامة توحيد الإطار التنظيمي للشراء ليشمل القطاع العام بأكمله (ينطبق على الحكومات المحلية وكذلك جميع المؤسسات الإدارية المملوكة للدولة). كما أنها تحدد أساليب اختيار ومنح العقود تماشيا مع مبادئ المناقصة والمساواة في المعاملة بين مقدمي العروض. وتمت الموافقة خلال شهر شنتبر 2015 على مرسوم لإنشاء لجنة وطنية للمشتريات العمومية من قبل الحكومة، لتحل محل لجنة المشتريات. ويهدف الإصلاح إلى تعزيز صلاحيات ومسؤوليات اللجنة الوطنية للمشتريات العمومية، لجعلها دائمة وأكثر تمثيلا وأكثر مهنية واستقلالية. وستبقى هذه اللجنة تحت إشراف الأمانة العامة للحكومة.

#### 4. 5 الرصد والتقييم والمحاسبة

**85. تلتزم الحكومة بإطار البرنامج الخاص بالرصد والتقييم.** يعكس الإطار المؤسسي لرصد نتائج سلسلة قروض سياسات التنمية نفس الإطار المتبنى في التنفيذ والمعتمد على اللجنة الثلاثية والوزراء والإدارات ذات الصلة. هذا وقد تمت مناقشة مؤشرات النتائج إلى جانب نوعية البيانات وتوفرها بشكل كامل مع جميع النظراء المعنيين. ونظرا إلى الإطار الزمني القصير نسبيا للبرنامج المقترح والآثار متوسطة وطويلة الأمد المتوقعة للإصلاحات المعتمدة، تم التركيز في جزء من مؤشرات الرصد المختارة والقيم المستهدفة المرتبطة بها على قياس النتائج الوسيطة، بدلا من مكاسب التنمية على أرض الواقع. أما تعزيز إطار الرصد فسيكون جزءا من عملية الدعم خلال إعداد وتنفيذ قرض سياسات التنمية في مجال النمو الأخضر الشامل. وسيبقى التقييم النهائي مرتكزا إلى حد كبير على تدابير إصلاح السياسات ومحفزاتها ومؤشرات النتائج وما يرتبط بها من القيم المستهدفة الواردة في مصفوفة السياسات والنتائج (الملحق 1).

**86. جبر الضرر.** يحق للمجتمعات والأفراد الذين يعتقدون أنهم تأثروا سلبا جراء سياسات قطرية محددة، مثل التدابير القبلية أو شروط الإفراج عن شرائح القروض، في إطار عملية البنك الدولي لسياسات التنمية، تقديم شكاوى إلى سلطات البلد المعنية أو آليات جبر الضرر المحلية / الوطنية المعنية أو خدمات البنك الدولي لجبر الضرر. وتضمن مصلحة البنك الدولي لجبر الضرر النظر في الشكاوى التي وردت على وجه السرعة من أجل معالجة فحواها. كما يحق للمجتمعات المحلية المتضررة أو الأفراد أن يقدموا شكاوهم إلى هيئة التفيتش المستقلة للبنك الدولي والتي تحدد ما إذا كان الضرر قد وقع فعلا أم لا أو إذا كان من الممكن أن يحدث مستقبلا، نتيجة عدم احترام البنك الدولي لسياساته وإجراءاته. ويمكن رفع الشكاوى في أي وقت بعد وقوع الأثر موضوع التظلم إلى البنك الدولي مباشرة، وتمنح إدارة البنك فرصة للرد. وللمزيد من المعلومات حول كيفية تقديم الشكاوى إلى خدمة مصلحة البنك الدولي لجبر الضرر، يرجى زيارة الموقع الإلكتروني التالي <http://www.worldbank.org/grs>. وللحصول على معلومات حول كيفية تقديم الشكاوى إلى هيئة التفيتش المستقلة للبنك الدولي يرجى زيارة الموقع التالي [www.inspectionpanel.org](http://www.inspectionpanel.org).

87. يتوفر المغرب على العديد من المؤسسات المخولة لتلقي الشكاوى والمطالبات المتعلقة بالأنشطة التي تندرج ضمن الإصلاحات التي تدعمها سلسلة قرض سياسات التنمية، والبت فيها. إن وجود آليات التظلم والنقاضي وترقيتها مؤخرا إلى هيئات دستورية يوفر لها ما يلزم من الاستقلالية والاستقلال المالي، ويوسع صلاحياتها في مجال الإحالة الذاتية، علما أن توفر نظام البنك الدولي على خدمات جبر الضرر لا ينفص من قيمة النظام المغربي لإدارة التظلم.

#### 6. تلخيص المخاطر وإجراءات الحد منها

**88. تم تصنيف المخاطر الإجمالية التي تتهدد تحقيق أهداف تنمية البرنامج على أنها جوهرية نظرا للمخاطر التالية:**

- **جوهرية هي المخاطر السياسية ومخاطر الحكامة.** على الرغم من الالتزام الشديد ببرنامج النمو الأخضر، إلا أن تنفيذ إصلاحات سياسية معينة يبقى خاضعا لعوامل الاقتصاد السياسي التي قد تؤدي إلى تأخير أو عرقلة التقدم. ويستند تصنيف خطر ما على أنه جوهرية إلى الطابع متعدد القطاعات للبرنامج. وتتمحور خيارات التخفيف حول تسهيل التعاون التقني خلال مرحلة دعم التنفيذ على المستوى الوزاري، والتنسيق المستمر مع عمليات البنك وأنشطته الأخرى وأنشطة شركاء التنمية، كل ذلك من أجل تنفيذ الإصلاحات المتعلقة بقرض سياسات التنمية على المدى المتوسط.
- **جوهرية هي المخاطر ذات الصلة بالقدرات المؤسسية للتنفيذ والاستدامة.** يبقى احتمال التقدم في تنفيذ مجالات الإصلاح المدعومة من قبل قرض سياسات التنمية احتمالا قويا إذا ما نظرنا إلى مستوى تبني الحكومة المغربية لهذه العملية، إذ هناك تقدما مرضيا تم تحقيقه منذ الموافقة على قرض سياسات التنمية الأول. ومع ذلك، فإن تعدد القطاعات وتعدد أصحاب المصلحة في برنامج الإصلاح قد يؤدي إلى تقدم متفاوت وغير متكافئ في عملية التنفيذ. أما تخفيف حدة المخاطر فتمحور حول (أ) النشاط المتواصل والرصد الدقيق للتقدم من قبل لجنة توجيه متعددة الإدارات لدعم العملية، ترأسها وزارة الشؤون العامة والحكامة ووزارة الاقتصاد والمالية ووزارة البيئة، مع نقطة تركيز قطاعية واضحة ومشاركة إدارية مستمرة على مستوى عال. وعليه، سيتم رصد الفجوة المحتملة بين تنفيذ السياسات الفعلي والتنفيذ بحكم القانون خلال دعم عملية تنفيذ سلسلة قرض سياسات التنمية، ولكن حدة هذه الفجوة سيتم تخفيفها بواسطة تطوير التمويل الموازي والمنتجات المعرفية – وهي مجموعة من العمليات الثانوية التي يمولها البنك الدولي في قطاعات مثل التدبير المندمج للمناطق الساحلية، وإدارة المياه الجوفية، ومصادر الطاقة المتجددة، والسياحة، والإصلاحات الاجتماعية التي ستستمر في دعم تنفيذ الإصلاحات مستقبلا.