



آبپاشي کاتو

حکومت سندھ، پاڪستان

سندھ جي بئراجن جي سڌارڻ جا منصوبا

سکر بئراج جي سڌارڻ جو منصوبو



ماحولياتي ۽ سماجي اثر جي جاچ پڙتال جي مڪ رپورٽ جو نت

ڊسمبر 2017

# 1. تعارف

سنڌ بيراج سڌار منصوبو هڪ سنڌ حڪومت جو تجويز ڪيل منصوبو آهي. جيڪو 85 سال پراڻي سکر بيراج جي بحالي ۽ 3.33 ملين هيڪٽر آبپاشي جي پاڻي قابل اعتماد فراهمي جي حفاظت جي لاءِ ۽ ان جي مفيد زندگي کي بهتر ٺاهڻ لاءِ عمل ۾ آڻجي ٿو. هي منصوبو سکر روهڙي جي ويجهو واقع آهي.

هن منصوبي جي لاءِ هڪ ماحولياتي ۽ سماجي ايسيسمينٽ (ESA) Assessment ڪئي وئي ۽ اها (Main ESA) رپورٽ ۾ شامل ڪئي وئي آهي. هن Executive Summary ۾ خلاصو شامل آهي. هن منصوبي جي ممڪن ماحولياتي ۽ سماجي اثرن کي بيان ڪيل آهي اقدامات جيڪي بيان ڪيل آهن ۽ شامل آهن تـ جئين ممڪن اثرات کي منهن ڏيڻ سان گڏ هن منصوبي جي ماحولياتي ۽ سماجي فائڊن ۾ واڌارو آڻي سگهجي .

## 1.1 پس منظر :

زراعت سنڌ جي معيشت جو اهم بنياد آهي. سنڌ جي 42 ملين آبادي جو اندازن 60% ڳوٺن ۾ رهي ٿو، انهن جو گذر سفر جو دارومدار زراعت ۽ ان سان لاڳاپيل ڪمن تي آهي. سنڌ جي تقريباً 30-35% آبادي غربت جي لڪير کان هيٺ واري زندگي گذاري ٿي ۽ غريبن جي اڪثريت جو تعلق بهراڙين سان آهي. پاڪستان 108 ملين تن زرعي شيون پيدا ڪري ٿو جن جي سالانه ماليت 13 ارب آمريڪي ڊالر جي برابر ٿئي ٿي. سنڌ ملڪ جي زرعي GDP ۾ 23% حصو ڏئي ٿو. گذريل ڪجهه ڏهاڪن ۾ پاڪستان جي GDP ۾ زرعي حصي ۾ لاٽ آئي آهي. ان هوندي به زراعت جو GDP ۾ حصو 21.6% موجود آهي. زرعي GDP جيڪو Major crops 32.8%, Minor crops 11.1%, Live stock 53.2%, Fisheries 2.9% ۽ Forestry تي مشتمل آهي. ملڪ جي 60% Export earning زرعي پيداوار مان ٿئي ٿي ۽ 45% ملڪ جي labor force به زراعت سان وابسته آهي. پاڪستان دنيا جي انهن 20 Top پيداواري ملڪن ۾ شامل آهي جيڪي 48 مختلف قسمن جون زرعي شيون پيدا ڪري ٿو، ۽ سنڌ چانور، ڪڻڪ، ۽ ڪمند جي پيداوار ۾ وڏو حصو ڏئي ٿو.

آبپاشي سنڌ جي زراعت لاءِ تمام اهم آهي سنڌ ۾ باراني زراعت ممڪن نه آهي ڇاڪاڻ ته سنڌ Koeppan classification, Hot desert climate ۾ ۽ اچي ٿو. جتي ساليانو مينهن (100mm) پوي ٿو جيڪو تمام گهٽ آهي بنسبت سالانه (2200mm) Potential evapotranspiration هتي 78% جر جو پاڻي ڪارو آهي، سواءِ انڊس جي آسي پاسي جيڪو آبپاشي جي لاءِ مناسب نه آهي. ان ڪري واهن جي آبپاشي جي ڪانسواءِ سنڌ ۾ زراعت ممڪن نه آهي. بئراجن جي تعمير کان اڳ، صدين تائين سنڌ جي زراعت جو دارومدار انڊس جي ٻوڏ واري پاڻي تي هو. جيڪو Old Inundation Canal تحت ڪم ڪندو هو. Inundation Canal عام طور پوکائي ۽ فصل جي تياري واري وقت غير يقيني ۽ گهٽ مقدار ۾ پاڻي فراهم ڪندا هئا. ان

کان وڌيڪ upstream ۾ بئراجن جي تعمير جي ڪري هن علائقي ۾ Inundation Canals کي تمام گهٽ پاڻي مليو.

## Indus Basin آبپاشي سسٽم ۽ سنڌ جا بئراج

پاڪستان جي زرعي شعبي جو دارومدار مڪمل طور تي آبپاشي تي آهي. خاص طور تي Indus Basin Irrigation system (IBIS) تي آهي. IBIS جي سيٽپڪاري 300 ارب آمريڪي ڊالرن تي مشتمل آهي جيڪا current rate تي ملڪ جي GDP جو 22%، Employment جو 65%، ايڪسپورٽ جي ڪمائي جو 70% آهي. IBIS مان فائدا حاصل ڪندڙن مان سنڌ primary beneficiary آهي. جنهن مان ٽي بئراج سنڌو دريا تي تعمير ٿيل آهن. پهريون بئراج سکر، ٻيون ڪوٽڙي ۽ ٽيون گڊو، جيڪي ترتيبوار 1932، 1955 ۽ 1962 ۾ تيار ٿيا. اهي بئراج تقريباً 59 Billion cubic meter جو رخ موڙي 5.1 million ha جي ڪمانڊ ايريا کي پوکي لاءِ پاڻي ڏين ٿا. ان کان علاوه سنڌ جي بنجر ۽ غير آباد زمين کي سرسبز ميدان ۽ ان جي زرخيز گودامن ۾ بدلائي ڇڏيو آهي. اهي بئراج Agro based ۽ Agro allied صنعت جي قيام لاءِ تمام اهم هئا، جن سنڌ جي وڌندڙ آبادي لاءِ روزگار ۽ نوڪرين جا نوان موقعا پيدا ڪيا آهن.

### سکر بئراج جو سسٽم:

سکر بئراج جو سسٽم ملڪ جو وڏي ۾ وڏو سسٽم آهي. سکر بئراج انڊس بيسن ايريجيشن سسٽم جي اسٽريٽجڪ اسٽرڪچر ۾ پنهنجي هڪ اهميت رکي ٿو. جيڪو تقريبن 80 سيڪڙو زرعي زمين آباد ڪري ٿو. بئراج مان 7 ڪئنال نڪرن ٿا جنهن مان 4 ڪاٻي پاسي (نارا، خيرپور فيڊر ايسٽ، روهڙي ۽ خيرپور فيڊر ويسٽ) ۽ 3 ساڄي پاسي (دادو، رانس ۽ نارٽ ويسٽرن) ڪاٻي پاسي جا ڪئنال سنڌ جي 11 ضلعن کي (سکر، خيرپور، نوشهرو فيروز، نواب شاھ، سانگهڙ، ميرپور خاص، عمرڪوٽ، بدين، حيدرآباد، ٽنڊو الھه يار ۽ ٿرپارڪر) کي پاڻي سپلائي ڪن ٿا. جڏهن ته ساڄي پاسي سنڌ جي چار ضلعن (شڪارپور، لاڙڪاڻو، شهداد ڪوٽ ۽ دادو) هڪ بلوچستان جي ضلعي ڊيره الھه يار کي پاڻي سپلائي ڪن ٿا. تقريبن 1805 ڳوٺن ۾ 13746 گهر 7 ڪئنالن جي پاڻي رسد ايريا ۾ آباد آهن. بئراج دريا ۽ ٻوڏ جي پاڻي کي ڪنٽرول ڪري ٿو جيئن ته معيشت جي مختلف حصن کي پاڻي پهچائي ٿو ۽ سنڌو دريا مٿان پل جو ڪم ڏيئي ٿو. بئراج جي حالت صحيح سلامت ۽ پروسي جوڳي آپريشن ضروري آهي. چاڪاڻ ته ماڻهن جي روزگار ۽ معيشت جي واڌ سنڌ جي معاشري جي سڀني حصن لاءِ ضروري آهي.

### سکر بئراج جي بحالي جي ضرورت:

سکر بئراج پنهنجي زندگي جا 80 سال گذاري چڪو آهي. جنهن جي ڪري وڏا حفاظتي مسئلا پيدا ٿيا آهن. جنهن جي لاءِ تحقيقاتي مطالعو ڪيو ويو آهي. جنهن ۾ بئراج سان لاڳاپيل گهڻا مسئلا ظاهر ڪيا ويا آهن. (1) بئراج جي ونگن ۽ دروازن مان ٻوڏ جي دوران مناسب پاڻي جو وهڪرو نه گذرڻ (2) ساڄي ۽ ڪاٻي ڪئنالن جي اڳيان پاڻي جي تلائن ۾ مٽي جو جمع ٿيڻ (3) ساڄي پاسي جي ڪئنالن ۾ مٽي جا دڙا ٺهڻ (4) ڪاٻي پاسي جي پاڻي جي تلاءَ ۾ زير زمين کاڌ (5) بئراج آپريشن جا اوزار ۽ اليڪٽريسيٽي ناڪارا (6) سکر

بئراج جي ونگن، پيسرس ۽ روڊ جي مرمت جي ضرورت آهي. وڏي ٻوڏ جي حالت ۾ بئراج کي نقصان جو انديشو آهي. جنهن جي ڪري بئراج تباهه ٿي سگهي ٿو. ان جو اثر زرعي زمين کي پاڻي جي سڀلا ۽ ڳوٺن کي ٻوڏ ۾ آڻي سگهي ٿو. تحقيقاتي مطالعي مان اهو نتيجو ڪڍيو ويو آهي ته بئراج جي اهم معيار مطابق ڪم ڪيا وڃن. بئراج جي اسٽرڪچر جي مرمت، صفائي (ڪاٽي) گيٽن کي مٿي کڻڻ ۽ بجلي جي ڪم کي نئين سر بحال ڪيو وڃي. جنهن جي ڪري بئراج 9 لکن مان 12 لک پاڻي ٻوڏ جي دوران گذاري سگهي ٿو.

## 1.2 سنڌ بئراجن جي سڌارڻ جو منصوبو:

سنڌ بئراجن جي سڌارڻ جا منصوبا عالمي بينڪ جي امداد سان :

سنڌ بئراج امپروومينٽ پراجيڪٽ جي فنڊ سان 50 سال پراڻو گڊو بئراج جي زندگي ۽ حفاظت لاءِ ڪم نومبر 2015 شروع ڪيو ويو آهي جيڪو 1.05 ملين هيڪٽر پاڻي رسائي ٿو.

سيف گارڊ انسٽرومينٽس :

سنڌ آبپاشي کاتي ماحوليات ۽ سماجي مطالعي ۽ سماجي انتظامي ڍانچو سکر بئراج جي بحالي لاءِ تيار ڪيو ويو آهي. بئراج جي بحالي جي ڪم دوران خراب اثرن جي سڌاري لاءِ ۽ انهن اثرن کي گهٽائڻ لاءِ ماحولياتي ۽ سماجي انتظامي ڍانچو ٺاهيو ويو آهي. گڊو ۽ سکر بئراج جي وچ ۾ سنڌو دريا جي ٻلهڻ لاءِ مخصوص گيم رزرو جوڙيو ويو آهي. جنهن لاءِ ماحولياتي ۽ سماجي منصوبي ۾ ٻلهڻ جي بچاءُ لاءِ حفاظتي ۽ انتظامي منصوبا ۽ ان کي بچائڻ لاءِ تجويزون ڏنيون ويون آهن ۽ ان سان گڏوگڏ تنهي بئراجن جي گڏيل اثرن کي گهٽائڻ لاءِ اقدام ڪيا ويا آهن. سنڌ بئراج جي سڌارڻ جي منصوبي جي تياري وقت ڪنهن به ذاتي زمين ۽ ماڻهن جي آبادي بئراج جي بحالي جي ڪم جي اثر هيٺ اچي سگهن ٿا انهي لاءِ سماجي انتظامي ڍانچو تيار ڪيو ويو آهي. جنهن ۾ ريسٽلمينٽ پاليسي فريم ورڪ ڏنل آهي. جنهن جي بنياد تي ريسٽلمينٽ ايڪشن پلان ٺاهيو ويندو. سوشل ايڪشن پلان لوڪل ايريا جي ترقياتي ڪمن لاءِ مدد ڪندو ۽ ڪميونيڪيشن اسٽريٽجي پراجيڪٽ جي هلڻ وقت لوڪل ماڻهن کي معلومات فراهم ڪندي. سوشل مئنيجمينٽ فريم ورڪ ان سان گڏوگڏ ريسٽلمينٽ پاليسي فريم ورڪ الڳ الڳ تيار ڪيا ويندا تجويز ڪيل ايڊيشنل فنانس سکر بئراج لاءِ.

مقام ۽ جڳهه :

سکر بئراج سنڌي ندي جي مٿان ٺهيل آهي. جيڪو 550 ڪلو ميٽر ڪراچي کان پري (0.523 ملين) سکر شهر بئراج جي کاٻي پاسي واقع آهي ۽ سکر شهر روهڙي جي ساڄي پاسي آهي. سکر بئراج جي لوڪيشن ۽ ان جي ڪمانڊ ايريا فگر 1 ۾ ڏيکاريل آهي. بئراج تقريبن 185 ڪلو ميٽر گڊو بئراج کان هيٺ ۽ تقريبن 362 ڪلوميٽر ڪوٽڙي بئراج کان مٿي ٺهيل آهي.

سکر بئراج جي تجويز ڪيل بحالي ۽ نواڻ ايڊيشنل فنانس مان:

1.5 ملين ڪيوبڪ ميٽر بئراج جي ٻنهي ساڄي ۽ کاٻي تلائن مان واري ڪڍي ويندي جنهن مان 0.7 ملين ڪيوبڪ ميٽر ڊريجننگ جي ذريعي ۽ 0.7 ملين ڪيوبڪ ميٽر ڪوٽائي جي ذريعي ڪئي ويندي. (1) 4.24 ملين ڪيوبڪ ميٽر واري بئراج جي ساڄي ڪئنالن مان ڪڍي ويندي جنهن مان 3.07 ملين ڪيوبڪ ميٽر واري رائس ڪئنال جي 25 ڪلو ميٽر مان، 0.92 ملين ڪيوبڪ ميٽر رائس جي نارٿ ويسٽ جي 7 ڪلو ميٽرن مان ۽ 0.25 ملين ڪيوبڪ ميٽر دادو ڪئنال جي 7 ميلن مان ترتيبوار ڪڍي ويندي. (2) گيٽن جي آپريشن جي سڌاري لاءِ مڪينڪل ڪم ۽ گيٽن جي اوچائي 2 فٽ ڪئي ويندي. (3) بئراج جي اسٽرڪچر ( آرس سي ونگون، پٿر جون ونگون ۽ پٿر جا پيٿرس وغيره جي بحالي ۽ مضبوطي لاءِ سول جا ڪم ڪيا ويندا) ۽ بجلي جو ڪم گيٽن کي هيٺ مٿي ڪڍڻ لاءِ

### 1.3- ماحولياتي ۽ سماجي جائزو مطالعات ۽ بنيادي انگ اکر:

هن ESA جو بنياد field studies ۽ data collection تي آهي جيڪا 2012-2017 ۾ ڪئي وئي، هي ڪم ان consultant team ڪيو جنهن کي گڏو بئراج بحالي منصوبي جي ڊيزائن ۽ ESIA رپورٽ جو ڪم سونپيل هو. جيڪو ESA رپورٽ سان گڏ SID website تي موجود آهي. عالمي بئنڪ جي رهنمائي جي روشني ۾ SID independent consultant جو خدمتون حاصل ڪيون ته جيئن ڊيزائن ڪنسلٽنٽ جي رپورٽ کي validate ڪري هڪ آزادانه ESA رپورٽ ٺاهي وڃي. Independent Consultant جي ڪم جو دا.ٿرو ۽ ڪردار 1.4 section ۾ هيٺ بيان ڪيل آهي.

#### موجوده Document جا جزا/پاڻڱا:

باب ٻيون: سنڌ ۽ پاڪستان قانوني ۽ انتظامي ڍانچو ۽ عالمي بئنڪ جون لاڳو ڪيل پاليسيون

باب ٽيون: منصوبي جي تفصيل

باب چوٿون: منصوبي جا متبادل

باب پنجون: سماجي/معاشي، حياتياتي ۽ جسماني PHYSICAL تفصيل

باب ڇهون: منصوبي جا امڪاني خراب اثرات

باب ستون: سنڌ جي ٻين بئراجن تي پوندڙ امڪاني اثرات ۽ تحفظات

باب اٺون: هن منصوبي جي امڪاني ناڪاري اثرن کي گهٽائڻ لاءِ ممڪن قدم ڪڍڻ ته جيئن انهن اثرن کي

گهٽائي سگهجي يا انهن جو ازالو ڪرڻ شامل آهن. ESMP Environmental and social management plant

اهي اقدامات ESA سان گڏ تفصيلي طور پيش ڪيل آهن

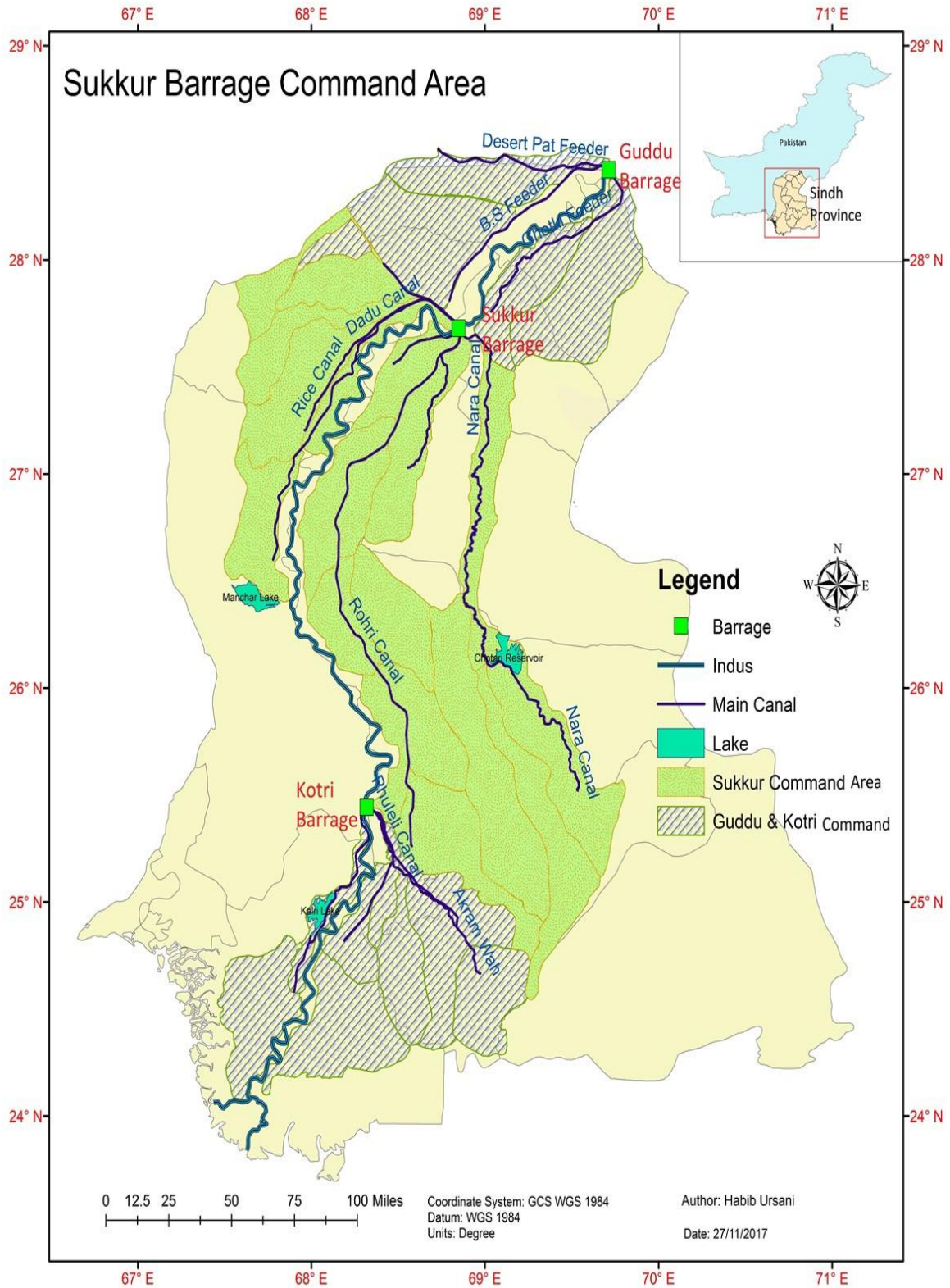
باب نائون: stakeholder holder consultation جو جائزو ۽ معلومات تائين پهچ

#### 1.4- معلوماتي (study) ٽيم جي جوڙجڪ:

SID طرفان مقرر ڪيل Independent consultants ٽيم ۾ ڊاڪٽر وينڪاٽا نڪالا (Dr.Venkata

Nukala) (ماحوليات اسپيشلسٽ ٽيم ليڊر)، ڊاڪٽر نجم خورشيد (Ecologist)، جناب حيدر پرڳڙي (Social

(Specialist ۽ نجاز لوڪوويڪ (Engineer) ڪي منصوبي جي ماحولياتي ۽ سماجي اثرن جي assessment سان گڏ ESA مين رپورٽ ۽ ايگزيڪيوٽو سمري تيار ڪرڻ جو ڪم سونپيو ويو. ESA تياري دوران انڊيپينڊنٽ ڪنسلٽنٽ ڊيزائن ڪنسلٽنٽس سان پابندي سان رابطي ۾ رهيا، فيلڊ وزٽ ڪيائون، مشاورت ۾ حصو ورتائون ۽ آزادانه تجزيو ۽ (Impact Assessment) ڪيائون.



فگر 1: سكر بئراج جو مقام ٲاكستان ۾

## 2- پاليسي، قانوني ۽ انتظامي ڍانچو (Frame work)

### 2.1 سنڌ ۽ پاڪستان جون لاڳو ٿيندڙ قانون سازي ۽ پاليسيون

#### سنڌ ماحولياتي تحفظ ايڪٽ (Sindh Environmental Protection Act (SEPA)/2014)

سنڌ ماحولياتي تحفظ ايڪٽ (SEPA) 20 مارچ 2014 تي لاڳو ٿيو. SEPA هڪ بنيادي قانون سازي جو هڪ (Tool) آهي، جيڪو سنڌ حڪومت کي ماحوليات جي تحفظ جي لاءِ قائدا قانون بنائڻ لاءِ با اختيار بنائي ٿو. هي ايڪٽ هڪ ڍانچو پيش ڪري ٿو جنهن ۾ ماحول جو بچاءُ نسلن (species)، جنگلي جيوت جي رهائشگاهه ۽ biodiversity، جو تحفظ، بيهل استعمال ٿيندڙ (resources) جڳ حفاظت، آسپاس جي هوا، پاڻي زمين جي لاءِ معتبر ماهرن جو قيام، ماحولياتي ٽربيونلز tribunals جو قيام، ماحولياتي مئجسٽريٽس جي مقرري، شروعاتي ماحولياتي جاچ پڙتال ۽ ماحولياتي اثرن جو تخمينو منظوري شامل آهي. اهو ايڪٽ SEPA جي اختيارن ۽ ڪمن کي پڻ بيان ڪري ٿو. هي قانون جي گهرجن مطابق ڪو به ترقياتي منصوبو شروع ڪرڻ کان پهريان (IEE) Initial Environment exam ۽ Environmental Impact Assessment (EIA) ڪرڻ لازمي آهن.

#### سنڌ ۾ لاڳاپيل قانون سازي:

هن منصوبي جي متعلق قانون سازي ۽ قاعدا هيٺ ڏنل آهن.

- Sindh Welfare Protection Ordinance (2001)

- Wild birds and protection Act(1912)

- Sindh Fisheries Ordinance (1980)

- Sindh Water Management Ordinance (2002)

#### پاڪستان ۾ ان متعلق ٻيا قانون سازي

هن تجويز ڪيل منصوبي متعلق ٻيا قاعدا ۽ قانون سازي هيٺ ڏجي ٿي.

- Pakistan Environmental Protection Act (1997)

هي ايڪٽ پاڪستان ۾ جتادار ترقي ۽ ماحول جي گدلاڻ تي ضابطو آڻڻ لاءِ استعمال ٿئي ٿو. هي ايڪٽ هيٺين ادارن جي اختيارن ۽ ڪردار کي بيان ڪري ٿو ۽ وضاحت ڪري ٿو. Pakistan Environmental Protection Council, Pakistan Environmental Protection Agency (EPAs) ۽ Environmental Tribunal خاص طور تي هي ايڪٽ هڪ اٿارٽي کي قائم ڪري ٿو جيڪا ماحولياتي انتظامن جا ڪم ڪار صوبائي EPAs کي منتقل ڪري ٿو.



## **Pakistan penal code (1860) .**

هي قانون پاڪستان ۾ انهن ڏوهن لاءِ آهي جيڪي عوامي مفادن خلاف هجن ٿا. مثال طور/گورنڙ زهريلي مادن جو اخراج، ڪارخانن جي effluents جي اخراج تي ضابطو آڻڻ.

## **Land Acquisition Act (1894) .**

## **Factories Act (1934) .**

هي قانون نيڪيدارن طرفان پيدا ڪيل زهريلن ۽ خطرناڪ مادن جي منتقلي بابت آهي.

## **Protection Of Trees Act (1949) .**

هي قانون انهن وڻن جي واڍ خلاف آهي جيڪي بيلي کاتي، روڊن ۽ واھن (canals) جي پاسن تي پوکيا هجن.

## **Antiquity Act (1975) .**

هي ايڪٽ نوادرات جي تحفظ لاءِ آهي ۽ حڪومت پاڪستان کي اختيار ڏئي ٿو ته هو ڪنهن به جڳهه جي کوٽائي يا تعميراتي ڪم کي روڪي جنهن جي پراسان/يا جنهن ۾ آثار قديمه يا تاريخي ثقافتي ورثي جون شيون هجن.

## **Motor Vehicle Ordinance (1965) .**

هي ايڪٽ لائسنس جاري ڪرڻ ۽ ٻين اختيارين مجاز ناهي ٿو ته اهي ٽريفڪ قانون، رفتار ۽ وزن جي حد ۽ گاڏين جي استعمال تي ضابطو آهي.

## **Labour Laws .**

پاڪستان جو آئين مزدورن کي انهن جا حق ڏئي ٿو. مختلف (Acts) ۽ Ordinance ڪم جا ڪلاڪ، گهٽ ۾ گهٽ اجرت ۽ روزگار جي شرطن متعلق اضافي قانون پيش ڪن ٿا.

## **Highway Safety Ordinance (2000) .**

هي آرڊيننس (Ordinance) لائسنس جاري ڪرڻ، گاڏين جي رجسٽريشن (registration) ۽ تعميراتي اوزارن متعلق آهي.

## **Local Government Ordinance (2001) .**

هن آرڊيننس ۾ زمين جي استعمال لاءِ قانون لاڳو ڪرڻ، قدرتي وڻڪار، هوا ۽ پاڻي جو تحفظ، گند ڪچرو ۽ گندي پاڻي کي نڪائي لڳائڻ، عوامي صحت ۽ سلامتي جو ذڪر ٿيل آهي.

## **Project Implementation and Resettlement Ordinance (2001) .**

هن آرڊيننس ۾ انهن ماڻهن/گروپس جو تحفظ شامل آهي جيڪي ڪنهن تجويز ڪيل منصوبي جي ڪري غير رضاڪاران طور تي ڪنهن ٻي جڳهه تي رهائش اختيار ڪن ٿا. تجويز ڪيل آرڊيننس هڪ اضافو آهي.

Draft Resettlement policy ۾ ۽ اهو Land Acquisition Act 1894 سان گڏوگڏ پاڪستان جي ٻين قانونن ۾ ۽ اهو Draft Resettlement policy ۾ شامل آهي

## قاعدا ۽ رهنمايون :

اهي قاعدا رهنمايون جن جو موجوده ESA سان تعلق آهي اهي هيٺين ريت آهن.

Pakistan EPA Initial Environmental (IEE) and EIA Regulations (2000) .

National Environmental Quality Standards (NEQS) (2000) , with updates in October 2010 .

Guidelines for the preparation and review of environmental reports (1997) .

Guidelines for public consultations (1997) .

Guidelines for sensitive and critical areas (1997) .

Policy and procedure for filling, review and approval of environmental assessment (2000) .

## متعلقه قومي پاليسيون ۽ منصوبا:

قومي پاليسيون جن جو تجويز ڪيل منصوبي ۽ ان جي ماحولياتي ۽ سماجي Assessment سان تعلق آهي. اهي مختصر طور تي هيٺ بيان ڪيل آهي.

The National Conservation strategy (1992) .

هي پاڪستان جي ماحولياتي رهنمائي پاليسي طور اختيار ڪئي وئي. ان جو mid-term جائزو 2000ع ۾ ورتو ويو ته هن strategy تحت جيڪي حاصلات ٿيون اهي جاڳرتا وڌائڻ، ادارن جي تعمير ۽ مستقبل ۾ جيڪي قدم کنيا وڃن انهن جو عمل درآمد جي گنجائش سڌارن تي آهي.

National environmental Policy .

هي پاليسي 2005ع ۾ اختيار ڪئي وئي . هن پاليسي ۾ ماحوليات، غربت، صحت، واپار ۽ مقامي Governance جي مسئلن کي منهن ڏيڻ لاءِ وسيع رهنمائي شامل آهي. پنهنجي مقصدن کي حاصل ڪرڻ جي لاءِ هي پاليسي، وزارت ماحوليات صوبائي ۽ مقامي حڪومتن کي هدايت ڪئي وئي آهي ته اهي عملدرآمد لاءِ منصوبا جوڙن.

Nation Environmental Action Plan .

هي منصوبو 2001ع ۾ جوڙيو ويو. هن جو مقصد ماحولياتي منصوبن ذريعي غربت گهٽائڻ هو.

## پاڪستان جا صحيح ڪيل بينالاقوامي معاهدا :

پاڪستان ڪيترن ئي بين الاقوامي ماحولياتي معاهدن conventions, declaration ۽ Protocols تي صحيح ڪندڙ ملڪ آهي. اهي معاهدا هيٺ ڏجن ٿا.

Convention on biological Diversity Rio-de janerio (1992) .

United nations Framework Convention on Climate Change , Riode janerio (1992) .

Viena Convention For the Protection of The Ozone Layer, Montreal (1987) .

Convention on Wetlands of International Importance especially as Waterfall Habital, Ramsar .  
(1971) and acts Amending Protocol, Paris (1982)

Convention On Conservation of Migratory species of Wild Animal (1979) .

Convention On International Trade in Endangered species of Wild Fauna and Flora (CIIES) .

Convention Concerning the Protecting Of Wild Culture and Natural Heritage (World Heritage .  
Convention) (1972)

International Plant Protection Convention (1951) .

Kyoto Protocol (1997) and Copen Hagen Accord 2009 on Climate Change .

## 2.2 ماحولياتي طريقه ڪار :

### ماحولياتي اثرن جو تخمينو :

EIA) 2014 Sind environmental Protection Act ۽ 2000 Pak-EPA and EIA Regulation مطابق

وڌن بئراجن جي بحالي لاءِ هڪ EIA گهربل هوندو آهي.

### EIA جي منظوري:

پروجيڪٽ owner جيڪا سنڌ ايريجيشن کاتو. صوبائي ماحولياتي اداري ۽ سنڌ EPA وٽ هڪ EIA جمع ڪرائيندو. EIA رپورٽ جي جمع ڪرڻ کانپوءِ عوامي راءِ جي لاءِ 300 ڏينهن جو وقت ڏنو ويندو. هي Assessment مڪمل Document ملڻ کان پوءِ 90 ڏينهن جي اندر يا ان کان پهريان اگر قابل هجي ته مڪمل

ڪئي ويندي عوامي ٻڌڻي جي مڪمل ٿيڻ کانپوءِ اگر ضروري هجي ته ۽ تجويز ڪندڙ طرفان وڌيڪ Data جي فراهمي کانپوءِ فيصلو ڪري 30 ڏينهن کانپوءِ ٻڌايو ويندو.

### 2.3 عالمي بئنڪ جو حفاظتي پاليسيون:

هن منصوبي متعلق عالمي بئنڪ جون ڏنل ماحولياتي ۽ سماجي تحفظ واريون پاليسيون هيٺ ڏجن ٿيون.

#### :Environmental Assessment (OP 4.01)

هن منصوبي ۾ رهن بئراج جي ۾ civil ۽ mechanical ڪم جي بحالي ۽ ان جي نتيجي ۾ آبپاشي پاڻي جي فراهمي تي پوندڙ اثرات ۽ ڊائون اسٽريم ۾ ڊالڻن جي آماجگاهه تي پوندڙ اثر شامل آهن. جنهن ڪري هن منصوبي کي A ڪيٽيگري منصوبي جو نالو ڏنو وڃي ٿو. عالمي بئنڪ جي اها گهرج آهي ته اها ڪيٽيگري A جي تجويز ڪيل منصوبن ۾ مالي سهڪار تڏهن ڪندي جڏهن انهن منصوبن ماحولياتي ۽ سماجي Assessment ٿيل هوندي. اهو ان ڪري ته جئين اهڙن منصوبن کي ماحولياتي ۽ سماجي طور تي مضبوط ۽ جتادار بڻائي سگهجي. Operation Policy (OP-4.01) جي گهرجن مطابق ماحوليات ۽ سماجي اسسٽنٽ ٿي چڪي آهي ۽ ESMP ڪنهن به ممڪن خطرناڪ اثرن کي گهٽائڻ لاءِ تيار آهي. اهم ماحولياتي مسئلن کي هن منصوبي جي رٿابندي ۽ ڊزائن ۾ پهريائين شامل ڪيو ويو هو. ان ڪري هن منصوبي جي تعمير روايتي Cofferdam approach بدران Water born construction (using barges) تحت ڪئي ويندي ته جيئن آبپاشي جي پاڻي فراهمي ۾ خلل کان بچي سگهجي ۽ ماحولياتي نقصان گهٽائي سگهجي.

**Natural habitat (OP-4.04) :** گڊو ۽ سکر بئراجن جي وچ ۾ درياھ سنڌھڪ قومي طور تي تيار ڪيل آماجگاهه آهي انڊس رور ڊالڻن لاءِ ۽ ان سان گڏوگڏ هڪ RAMSAR ويت لينڊ پڻ آهي. جنهن کي بينالاقوامي حيثيت حاصل آهي. درياھ جي هن حصي ۾ ڊولڻن گهڻي تعداد ۾ رهي ٿي. تعميراتي ڪمن جي ڪري ڊولڻن تي پوندڙ اثرن جو جائزو ورتو ويو ۽ ان جي اثرن کي گهٽائڻ لاءِ ESPM ۾ تجويزون شامل ڪيون ويون آهن.

**Safety of Dams (4.37) :** بئراج وهندڙ پاڻي جو اڏاوتون آهن جيڪي درياھ جي آر پار ٺهيل هجن ٿيون ۽ اهي ڪي ٻوڏ يا زلزلي جي ڪري گهڻو متاثر ٿي سگهن ٿيون. ڊيم سيفٽي پاليسي شروع ٿي چڪي آهي ۽ هل ايڪشن پلان به تيار ٿي ويو آهي. جنهن ۾ Independent panel of experts جو قيام به شامل آهي ته جيئن اهي پروجيڪٽ ڊزائن ۽ Emergency preparedness plan جي تياري جو جائزو وٺي سگهن.

**International Water Ways (op 7.50) :** هي پروجيڪٽ درياھ سنڌ تي واقع آهي. جيڪو بينالاقوامي پاڻي رستو آهي. افغانستان، چائنا، انڊيا ۽ پاڪستان لاءِ ان ڪري OP 7.50 لاڳو ٿئي ٿي. ائين هن منصوبي لاءِ پاليسي مطابق (Riparian) نوٽيفڪيشن جي ضرورت پوندي.

**Access to information :** معلومات تائيمر پهچ هي پاليسي ظاهر ڪري ٿي بئنڪ جي انهن گهرجن کي ته معلومات کي ظاهر ڪري بين تائين پهچائي وڃي. هي پاليسي بئنڪ جي ڪمن ڪاربن ۾ احتساب ۽

شفافيت جي وچن جي ٻيهر تصديق ڪري، جن ۾ ترقي جي افاديت کي وڌائڻ ۽ غربت گهٽائڻ شامل آهن. ESA رپورٽ ۽ هي ايگزيڪيوٽو سمري SID website ۽ World bank info shop تي رکڻ کان علاوه لوڪل ڪميونٽي ۽ ٻين اسٽيڪ هولڊرن سان share پڻ ڪئي وئي آهي. ان کان علاوه هيٺين پاليسين ۽ هدايتن کي project design ۾ شامل ڪيو ويو آهي.

## ماحول جي صحت ۽ سلامتي جون هدايتون : Environmental Health and Safety guidelines

The World Bank group Environment, health and safety (EHS) guidelines (2007) ۾ شامل آهن ڪارڪردگي جا معيار ۽ طريقا ڪر انهن صنعتي منصوبن جي ترقي لاءِ جيڪي نين سهولتن ۾ مناسب قيمتن ۽ موجوده ٽيڪنالاجي ۾ حاصل ڪرڻ جوڳا آهن.

**Gender Policy (op-4.20) :** عالمي بئنڪ جينڊر (gender) پاليسي جو مقصد جنسي اٽلبرابر ختم ڪرڻ ۽ ميمبر ملڪن جي معاشي ترقي ۾ عورتن جي شراڪت ڪرڻ آهي. ESA دوران جينڊر جي مسئلي تي عور ڪيو ويو ۽ Stakeholders سان مشاورت دوران عورتن جي شراڪت کي هر ممڪن حد تائين يقيني بنايو ويو هو.

عالمي بئنڪ جو ماحوليات ۽ سماجي پاليسيون جيڪي هن منصوبي تي لاڳو نٿيون ٿين اهي هيٺ ڏجن ٿيون.

**Pest Management (OP-4.09) :** ڪا به پستيسائيڊ، هريسائيڊ يا فنجيسائيڊ دوا هن منصوبي ۾ استعمال ن ڪئي ويندي، جيتوڻيڪ اها پاليسي هن تي لاڳو نٿي ٿئي. سنڌ ۾ پيسٽيسائيڊ جي اضافي استعمال جي مسئلن کي منهن ڏيڻ لاءِ، عالمي بئنڪ جي سهڪار شروع ڪيل On Farm Water Management Project (OFWM) تحت Pesticide Management Plan لاڳو ڪيو ويو آهي.

**Physical cultural Resources (OP-4.11) :** هن منصوبي جي علائقي ۾ ڪنهن به قسم جي ثقافتي يا آثار قديمه جو ڪو به ورثو موجود نه آهي. تنهن هوندي به اهو طريقو ڪار جيڪو جنهن جو ”Chance finds“ سان واسطو آهي انهن کي تعميراتي نيڪن جي Bidding Documents ۾ شامل ڪيو ويو آهي.

**Indigenous people (OP-4.10) :** هي پاليسي بيان ڪري ٿي مقامي (native) ماڻهن کي، هن پاليسي کي لاڳو ڪرڻ ۽ گڏوگڏ منصوبه بندي طريقو ڪار تي عمل ڪرڻ لاءِ، اگر بئنڪ سهڪار سان شروع ڪيل ڪو به منصوبو مقامي ماڻهن کي متاثر ڪري ٿو. عالمي بئنڪ پنهنجي تجربي جي بنياد تي اهو نتيجو ڪڍيو آهي ته رڳو KPK صوبي جي چترال جا ماڻهو هن مقامي ماڻهن جي وصف تي پورو لهن ٿا. جيڪي هن پاليسي ۾ بتان ڪيل آهن. جيئن ته هن منصوبي جي علائقي ۾ ڪي به ڪيلاش ماڻهون نٿا رهن ان ڪري هي پاليسي نٿي لاڳو ٿئي.

**Involuntary Resettlement (OP-4.12) :** هن منصوبي لاءِ ڪنهن به زمين حاصل ڪرڻ جي ضرورت نه آهي. تنهن هوندي به عارضي طور تي زمين حاصل ڪرڻ جي ضرورت پوندي جتي نيڪيڊار پنهنجي مزدورن ڪيمپ ۽ ترميمي يارڊ قائم ڪري سگهي. هڪ SID طرفان هڪ Resettlement Policy Framework (RPF) تيار ڪيو ويو آهي، جيڪو منصوبه بندي ۽ عمل درآمد جي معاوضي واري قدامت جي پاڪستاني قانون ۽ OP-4.12 سان مطابقت رکڻ ۾ رهنمائي ڪندو.

**Forestry (op-4.36) :** هي پاليسي ان ڳالهه کي اهميت ڏئي ٿي ته deforestation کي گهٽائڻ جي ۽ عربت گهٽائڻ لاءِ پيلن جي جتادار تحفظ ۽ انتظام کي ترقي ڏني وڃي.

**Project in Disputed area (OP-7.60) :** ڪنهن به متنازع علائقي ۾ منصوبه ڪيترائي نازڪ مسئلا پيدا ڪري سگهن ٿا، جيڪي ن رڳو بئنڪ ۽ ان جي ميمبر ملڪن ۾ بلڪ Borrower ۽ ان جي هڪ يا هڪ کان وڌيڪ پاڙيسڙين ۾ تعلقات متاثر ڪري سگهن ٿا. هي پاليسي لاڳو نٿي ٿئي ڇاڪاڻ ته هي منصوبو نه ته ڪنهن تنازعي واري جاءِ تي آهي ۽ نه وري ڪنهن اهڙي جڳهه جي ڀرسان آهي.

#### **Compliance status with Pakistan legislation and world bank policies : 2.4**

هن منصوبي جو سنڌ ۽ پاڪستان جي قانون ۽ عالمي بئنڪ جي تحفظ پارين پاليسين سان موجوده بجا آوري/مطابقت وارو قانوني درجو Table-I ۾ ظاهر ڪيو ويو آهي.

ٽيبل 1. سڪر بئراج جي منصوبي کي سنڌ حڪومت جي بين الاقوامي بينڪ جي حڪمت عملي مطابق عملي جامو پهراڻڻ

احڪامات	پاليسي	شروع	رايه
ماحولياتي تحقيقات	Op/BP 4.01	ها	جيئن ته پراجيڪٽ A ڪيٽيگري ۾ آهي انهي لاءِ ماحولياتي ۽ سماجي تحقيقات ٿيڻي آهي جيڪا هن ماحولياتي ۽ سماجي تحقيقاتي دستاويز جي بنياد آهي.
قدرتي ماحولياتي رهائشگاهون	Op/BP 4.04	ها	گڊو کان سڪر سنڌو ندي جي بلهڻ جي لاءِ گيمر رزرو ٺاهيو ويو آهي ۽ ان سان گڏوگڏ رامسر ويٽلينڊ بين الاقوامي فورم تي خاص اهميت ڏني ويئي آهي ندي جي هن حصي ۾ ڊولفن جي گهڻي تعداد آهي ڪم جي سرگرمين جو اثر ڊولفن تي تحقيقات ڪرڻ کان پوءِ تجويز ڏنل ماحولياتي سماجي منصوبي ۾ احتياطي تدابير ڏنل آهن بلهڻ جي بچاءَ ۽ ان جي انتظامي پروگرام کي سنڌ بئراج جي بحالي واري منصوبي هيٺ عمل ۾ آندو ويندو.
قديمي رهندڙ ماڻهون	OP 4.10	نه	ڪو به قديمي ماڻهون هن ايريا ۾ نه ٿو رهي انهي ڪري هي OP عمل ۾ نه ايندي.
ثقافتي ماڳ	OP 4.11	نه	هن پراجيڪٽ ايريا ۾ ڪو به ڄاتل سڃاتل ثقافتي ماڳ نه آهي. ان جي باوجود چانس فائينڊنگ بڊنگ ۽ ڪانٽريڪٽ دستاويز ۾ وڌو ويو آهي جيئن ڪو ماڳ ملي ته ان جي تحفظ لاءِ اقدامات ڪيا وڃن.
ذاتي طور تي ڪنهن ٻي جڳهه تي آباد ٿيڻ تي راضي نه ٿيڻ	OP/BP 4.1	ها	ڪا به ذاتي زمين تجويز ڏنل ايڊيشنل فنانس ۾ نه ٿي اچي ٻيهر آباد ٿيڻ جي پاليسي جي جوڙجڪ (RPF) سنڌ بئراج بحالي پراجيڪٽ هيٺ ڪئي ويئي آهي جيئن ته ڪا به ذاتي زمين پراجيڪٽ لاءِ گهريل هجي ته وٺي سگهجي ان لاءِ مڪمل تيار ٿيل (RPF) ۾ ڏنل رهنمائي مطابق زمين جو معاوضو پاڪستان جي قانون مطابق ڏيئي سگهجي.
پيلا	OP/BP 4.36	نه	هن پراجيڪٽ ايريا ۾ ڪو به پيلو ناهي جنهن ڪري هي OP عمل ۾ نه ٿي اچي.
زرعي دوائن جي تدبير	OP	نه	هن پراجيڪٽ جي سرگرمين ۾ ڪا به زرعي دوا استعمال نه ڪئي ويندي. جنهن ڪري هي OP عمل ۾ نه ٿي اچي.

		4.09	
بئراج يا ڊيمر جي حفاظتي پاليسي عمل ۾ آندي ويئي آهي ان لاءِ بين القوامي ماهر هن پراجيڪٽ جي ڊيزائن ۽ تحقيقاتي مطالعي جو ٻيهر مطالعو ڪندا ۽ انهي لاءِ اوچتو آيل آفت جي لاءِ منصوبو تيار ڪندا	ها	OP/BP 4.37	بئراج/ڊيمر جي حفاظتي اپاءَ
هي پاليسي عمل ۾ ايندي انهي لاءِ نوٽيفڪيشن جاري ڪيل آهي ته هن منصوبي جا ڪي به خراب اثرات سنڌو دريا جي پاڻي جي وهڪري تي نه پوندا. ڇاڪاڻ ته هي منصوبو سنڌو دريا جي آخري چيٽي تي عمل ۾ ايندو.	ها	OP/BP 7.50	منصوبي جو بين القوامي وهڪري تي عمل ۾ اچڻ
هي منصوبو جهڳڙالو ايريا ۾ نه آهي. جنهن ڪري هي OP عمل ۾ نه ٿي اچي.	نه	OP/BP 7.60	منصوبو جهڳڙالو ايريا ۾
ماحولياتي اثرات جي مطالعي جي رپورٽ جيڪا ڪنسلٽنٽ تيار ڪئي هئي اها جولاءِ 2017 ۾ پي ايم او جي ويب سائيت تي رکي ويئي آهي هي ماحولياتي سماجي تحقيقاتي رپورٽ جي نت (ان جو سنڌي ۽ اردو ترجمو) پي ايم او جي ويب سائيت تي رکيو ويندو ۽ ان کي ورلڊ بئنڪ انفو شاپ ويب سائيت تي رکڻ لاءِ موڪليو ويندو.			معلومات جي رسائي



### 3 : منصوبي جو تفصيل

#### 3.1 : پس منظر

#### سکر بئراج جون خاص ڳالهون/خصلتون :

سکر بئراج جي تعمير 1927ع ۾ شروع ٿي ۽ 1932ع ۾ ختم ٿي. هن بئراج جي ڪل ويڪر 1.4 ڪلو ميٽر آهي. بئراج جو اسٽرڪچر پٿر جو ٺهيل آهي جڏهن ته ونگون ڪانڪريٽ جون ٺهيل آهن اسان ( ) جي ويڪر 60 فٽ آهي مٿي ڊيڪ (پٽ) دروازن کي هيٺ مٿي هلائڻ لاءِ جڏهن ته هيٺين ڇت روڊ جي رستي لاءِ استعمال ڪئي ويئي. ان لڳ واهن جا هيڊ ريگيوليٽر آهن. انهن مان 3 ساڄي پاسي ۽ 4 کاٻي پاسي ٺهيل آهن. تفصيل تصوير جي فگر 2 ۾ ڏيکاريل آهي. بئراج هيٺين اٺن حصن تي مشتمل آهي.

#### ساڄو پاڻي جو تلاءُ: (Bay 1: Spans 1 to 5) Right Pocket

هي حصو بئراج جي پاسي جي (abutment) ۽ (Divide Wall) جي وچ ۾ آهي. هن حصي ۾ دروازا Scouring آهن. جيڪي واري کي بئراج جي هيٺين پاسي ڪڍڻ لاءِ استعمال ڪيا وڃن ٿا. بئراج جا بند دروازا ۽ وچون واري جو ٻيٽ: (Bay 2: Spans 6 to Closed Spans and Middle Bank Island 14)

بئراج کي هلائڻ کان پوءِ 1932ع ۾ اهو ڏٺو ويو ته ساڄي پاسي جا ڪئنال تمام گهڻي لت (واري) کڻن ٿا. هن بابت فزيڪل ماڊل ٺاهيو ويو ۽ ان لاءِ وڌيڪ تحقيق ڪئي ۽ ان بابت وڌيڪ تجويزون ڏنيون ويون. انهن تجويزن تي 9 دروازا هميشه لاءِ بند ڪيا ويا ۽ ان بابت دريا جو ٽريننگ ڪم ڪيو ويو. وچون بند ۽ بئراج جي وچ واري پٽ ۽ ٻاهريون بند ٺاهيو ويو

#### آخري واه: (Bay 3: Spans 15 to 23)

هي حصو وچين ٻيٽ ۽ ٻاهرين بند جي وچ ۾ ٺاهيو ويو آهي. انهي چينل جي ٺاهڻ جو مقصد اهو هو ته لت واري پاڻي کي بئراج طرف نيڪال ڪيو ويندو ۽ گهٽ لت واري پاڻي جو وهڪرو ساڄي پاسي جي ڪئنال ڏانهن ته جيئن ڪئنال کي گهٽ لت وارو پاڻي مهيا ڪيو وڃي.

#### Main River Channel ( Bay 4 to 7 : Spans 24 to 59)

هي بئراج جو خاص حصو آهي جنهن مان گهڻو پاڻي ٻوڏ جي وقت گذري ٿو.

#### کاٻي پاسي جو تلاءُ (Bay 8: Spans 60 to 66)

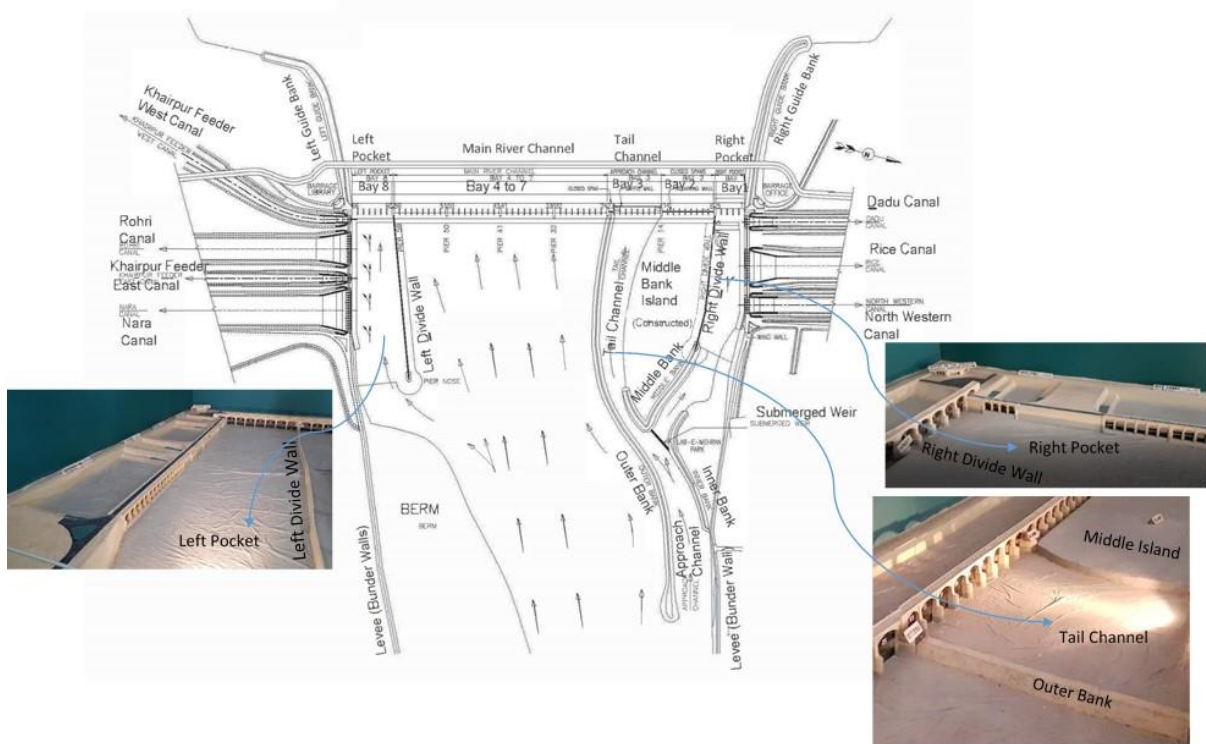
هي حصو بئراج جي پاسي جي (abutment) ۽ (Divide Wall) جي وچ ۾ آهي. هي حصو کاٻي پاسي جي پاڻي کي ڪنٽرول واهن کي پاڻي مهيا ڪرڻ لاءِ ٺاهيو ويو آهي.

## آبپاشي بئراج ڪر:

هي حصو بئراج جي پاسي جي (abutment) ۽ (Divide Wall) جي وچ ۾ آهي. بئراج جي ٺهڻ جو خاص مقصد اهو هو ته پاڻي جي اوچائي کي وڌائڻ ۽ پاڻي کي ستن واهن جي طرف موڙڻ. واه 8 لک ايڪڙ زمين کي آباد ڪن ٿا. 1998ع جي ٺهراءَ موجب 2.17 BCM پاڻي دريا سنڌ مان ڏنو ويندو ان مان 1.76MAF هر مهيني، آڪٽوبر ۽ اپريل جي مهينن ۾. ۽ 3.23 MAF هر مهيني، مئي ۽ سيپٽمبر جي مهينن ۾ ڏنو ويندو (اونھاري جي موسم ۾) واه هر سال جي جنوري جي مهيني ۾ 4 هفتہ بند ڪيا ويندا آهن. چاڪاڻ جو انهن هفتن ۾ بئراج ۽ واهن جو ڪم ڪيو ويندو آهي. رانس واه سال جا 6 مهينا (مارچ کان آڪٽوبر) تائين بند رهندو آهي.

## بئراج مان ٻوڏ جي پاڻي جو اخراج:

هي حصو بئراج جي پاسي جي (abutment) ۽ (Divide Wall) جي وچ ۾ آهي. بئراج ۽ انهن جي بچاءَ جو ڪم مڪمل ٺاهيا ويا آهن. جيئن بئراج مان 1.5 milion cusecs صحيح سلامت گذري وڃي. بئراج جي ساڄي پاسي جي واهن تي لت کان بغير پاڻي ڏيڻ لاءِ submerged weir وچون ٻيٽ ٺاهيو ويو ۽ ان سان گڏ 10 دروازا ساڄي پاسي جا بند ڪيا ويا تنهن جي ڪري بئراج 0.9 ملين ڪيوسڪ پاڻي ٻوڏ دوران گذاري سگهي ٿو.



فکر 2 : موجوده لي آئوٽ ۽ سکر بئراج جا حصا

### 3.2 منصوبي جا ڪامپوننت تجويز ڏنل ايڊيشنل فنانس ۾:

#### ڪامپوننت A سڪر بئراج جي بحالي:

هي ڪامپوننت سول ۽ مڪينڪل ورڪس تجويز ڏنل بئراج جي ۽ ان سان لاڳاپيل اسٽرڪچر جي بحالي لاءِ مدد ڪندو. تجويز ڏنل ڪمن جو اسڪوپ دائرو هن ڪامپوننت جو هيٺ ڏجي ٿو.

#### بئراج جي مڪينڪل مرمت ۽ بحالي:

هي بئراج جي گيٽن کي هيٺ مٿي ڪرڻ ۽ بئراج جي وهڪري لاءِ مشتمل آهي. هن ڪم ۾ گيٽن کي 2 فٽ وڌايو ويندو ۽ گيٽن جي رولر سيلون ۽ ٻيا ڪامپوننت تبديل ڪيا ويندا. ان سان گڏوگڏ ڪائونٽر ويٽ ختم ڪيا ويندا ۽ پاور فل لفتنگ موٽر لڳايا ويندا. گيٽن کي هيٺ مٿي ڪرڻ لاءِ ريموٽ سسٽم جيڪو سينٽرل ڪنٽرول آفيس مان گيٽن کي هيٺ مٿي ڪرڻ لاءِ مينيوئل آپريشن جي سهولت مهيا ڪئي ويندي. بئراج جي اسٽرڪچر جي مرمت :

بئراج جي اسٽرڪچر جي مرمت جو ڪم (1) بئراج جي آر سي سي ونگون تقريبن 200 جڳهن تي. (2) هيڊ ريگيوليٽر جي پٿر سان ٺهيل ڪم جو ٻيهر ڪم ڪري صحيح ڪيو ويندو (3) گيٽ جي چٽ کي ٻيهر مرمت ڪئي ويندي (4) فائونڊيشن جي تحقيقات ۽ ضروري مرمت ڪئي ويندي (5) مينهن جي پاڻي ۽ ڊرينج جي بحالي ڪئي ويندي.

#### ساڄي ۽ کاٻي پاسي جي تلائن پاڪيٽس ۽ تيل چينل جي صفائي: 1.5

ملين ڪيوبڪ ميٽر لت ساڄي ۽ کاٻي پاڪيٽس مان ۽ آخري چينل مان (تيل چينل) تقريبن 0.75 ملين ڪيوبڪ ميٽر ٻوڏ جي دوران تقريبن 0.75 ملين ڪيوبڪ ميٽر کاتي جي ذريعي گهٽ پاڻي جي موسم ۾ دريا جي بيد مان ڪئي ويندي. لوڪيشن لت کي ڪيڏ لاءِ فگر نمبر 3 ۾ ڏيکاريل آهي.

#### ساڄي پاسي جي واھن جي کاتي:

تقريبن 4.24 ملين ڪيوبڪ ميٽر لت (واري) ساڄي پاسي جي ڪئنالن مان ڪڍي ويندي. تقريبن 3.07 ملين ڪيوبڪ ميٽر لت رائس ڪئنال مان جنهن جي ڊيگهه 25.6 ڪلو ميٽر بئراج جي هيڊ ريگيوليٽر کان شروع ٿئي ٿي. 0.92 ملين ڪيوبڪ ميٽر لت نارٿ ويسٽرن واھ جي شروعاتي 7 ڪلو ميٽرن مان ڪڍي ويندي. 0.25 ملين ڪيوبڪ ميٽر لت دادو ڪئنال جي 7 ڪلو ميٽرن مان ڪڍي ويندي. بئراجن جي لت ڪيڏ واري جڳهه فگر نمبر 3 ۾ ڏيکاريل آهي.

## ڪامپوننت B پراجيڪٽ

### ڪامپوننت C پراجيڪٽ مٿيجمينٽ ۽ ٽريننگ :

(الف) هي ڪامپوننت نئين سڪر بئراج جي بابت مدد ڪندو (ب) بندن جي اوچائي کي وڌائڻ ۽ ان جي ڊيزائن جي مطالعي لاءِ مدد ڪندو (ت) ممڪن بئراج جي بحالي ماحولياتي دستاويز تيار ڪرڻ لاءِ مدد ڪندي.

## ڪامپوننت D پراجيڪٽ

### ڪامپوننت E پراجيڪٽ انٽيگريٽيڊ رپورٽن مٿيجمينٽ:

هي نئون ڪامپوننت تجويز ڏنل اي ايف جيڪو سوشل ايڪشن پلان اپ ڊيٽ ڪيو ويندي. هي ڪامپوننت سماجي ترقياتي ۽ ماحولياتي پلائي جي ڪمن گڏو گڏو ڪان سڪر سنڌو دريا جي ۾ ڪيو ويندو هي ڪامپوننت هنن سرگرمين ڪمن لاءِ مدد ڪندو. (الف) ڊولفن جي بچاءُ ۽ پلائي لاءِ (ب) مهاڻن جي پلائي لاءِ (ت) زرعي توازن برقرار ڪرڻ لاءِ (ث) ٽيڪنيڪل تحقيقات مچي جي گذرڻ لاءِ بئراج ۾ گيت پاس ٺاهڻ ۽ (پ) پاڻي جي معيار ۽ گدلاڻ جي تحقيقات ڪرڻ. هي ڪامپوننت سنڌ ماحولياتي بچاءُ واري کاتي (سيپا) جهنگلي جيوت کاتي، زرعي کاتي، مچي جي کاتي، عالمي جهنگلي جيوت کاتي (WWF) هن ڪامپوننت کي عمل ۾ آڻڻ لاءِ حصو وٺندا.

### 3.3 ڪنستريڪشن جو طريقي ڪار :

### سلت (واري) ڪيڻ جو طريقو :

تقريبن 0.7 ملين ڪيويڪ ميٽر ڊيمپر سان وڏي ٻوڏ جي مد ۾ جولاءِ ۽ آگسٽ ۾ ڪڍي ويندي. جيڪا پائپن جي وسيلي ڪڍي ويندي ان کي بئراج جي هيٺئين حصي ۾ رکيو ويندو (ريور بيبڊ) جي لت جيڪو صاف سٿرو آهي ۽ ان ۾ ڪابه گدلاڻ ناهي.

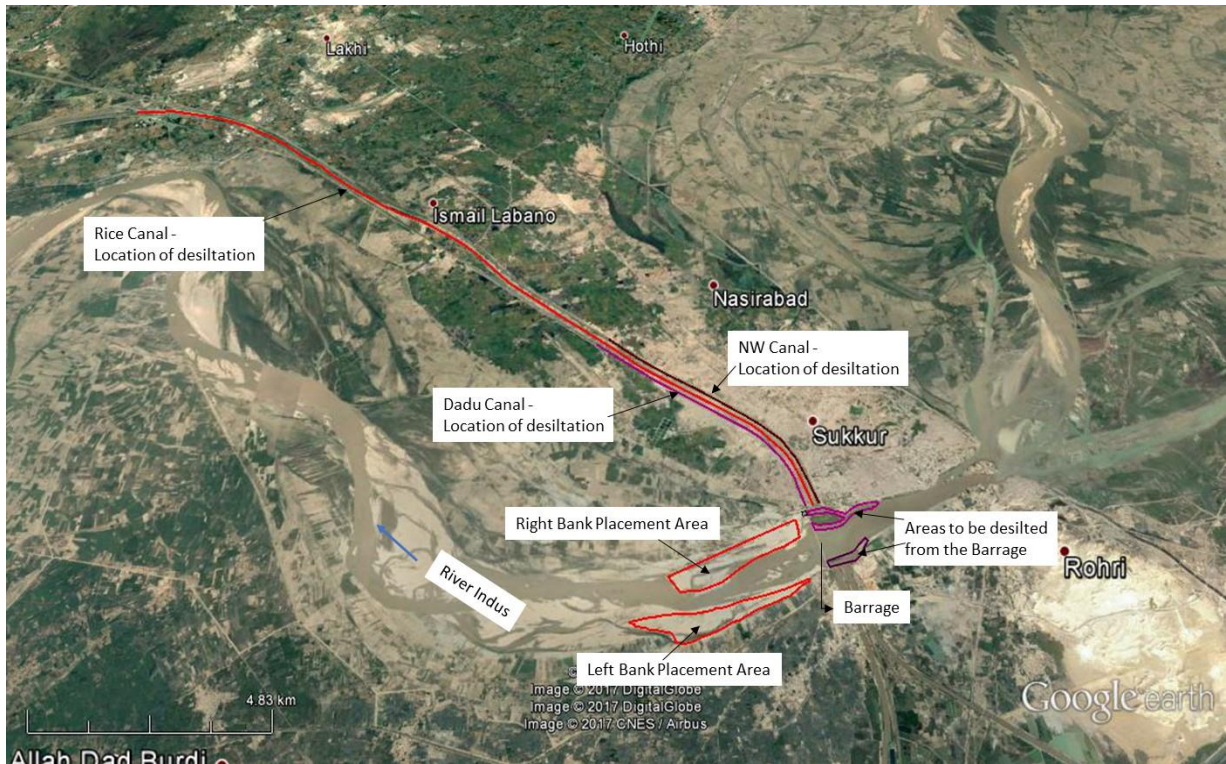
### کاتي ڪنيل سلٽ ۽ ان کي رکڻ جي جڳهه:

ٻه جڳهون بئراج جي ساڄي ۽ کاٻي پاسي کاتي ڪنيل مٽيريل بئراج جي ساڄي ڪئنالن ۽ بئراج مان ڏٺيون ويون آهن. هنن ٻنهي جڳهن تي لت اڇلاڻ لاءِ فگر نمبر 3 ۾ ڏنل آهي. هي لت اڇلاڻ جون جڳهون دريا جي تري ۾ آهن نه ڪنهن زرعي زمين يا ن ڪنهن رهائشگاهه ۾ آهن. انهي لاءِ نئين زمين ۽ ماڻهن جي لڏ پلاڻ هنن ٻنهي جڳهن تان گهربل نه آهي. کاتي ڪنيل بئراج جي کاٻي پاسي هيٺيان رکيو ويندو جڏهن ته کاتي ڪنيل سلٽ ساڄي پاسي جي ڪئنالن جي شروعاتي ستن ڪلوميٽرن مان بئراج هيٺئين ساڄي پاسي رکي ويندي جڏهن ته لائن واهه جي شروعاتي ستن ڪلوميٽرن کان پوءِ کاتي ڪنيل سلٽ واهه جي بندن کي مضبوط ڪرڻ لاءِ استعمال ڪئي ويندي. جڏهن ته کاتي ڪنيل ساڄي پاسي جي شروعاتي ستن

ڪلوميٽرن مان بندن جي مضبوطي لاءِ استعمال ن ٿيندو ڇاڪاڻ ته 300 غير قانوني گهر واهن ۽ بندن تي ٺهيل آهن

ڪاتي ڪنيل لت اڇلائڻ لاءِ تجويز ڪيل جڳهه تي ۽ ان جا رستا:

دادو ۽ نارٽ ويسٽرن ڪئنالن جي واهن جي ڪاتي ٻن سالن جي اندر جنوري مهيني ۾ ڪئي ويندي جڏهن ته جنوري مهيني ۾ ڪئنال جي مرمت لاءِ بند هوندا آهن. جڏهن ته رائس ڪئنال جي سلت جي ڪاتي آڪٽوبر کان ڊسمبر جي مهيني تائين ڪئي ويندي. ڇاڪاڻ ته ڪئنال 6 مهينن تائين سال ۾ بند هوندا آهن. هنن واهن جي ڪاتي ڪٽڻ واريون مشينون استعمال ڪيون وينديون. ڪئنالن جي بندي دوران هي مشينون واهن جي بيد ۾ هلنديون ۽ ڪئنالن جي بندن تي هلائڻ کان پاسو ڪيو ويندو جيئن ته بندن تي غير قانوني گهر ٺهيل آهن. جيڪي شروعاتي ستن ڪئنالن جي بندن تي ٺهيل آهن. ڪئنالن جي ڪاتي ڪنيل سلت موجوده هاڻي وي روڊ جي ذريعي بئراج جي هيٺئين پاسي اڇلايو ويندو ان سان ڪنهن مقامي ماڻهون تي ڪو به اثر نه پوندو. ڪاتي ڪٽڻ لاءِ 80 ٽرڪون روزانو واهن جي ڪاتي ڪٽڻ لاءِ هڪ مهيني تائين استعمال ڪيون وينديون. بئراج مان ڪاتي ڪنيل مٽيريل دريا جي 1.5 ڪلو ميٽر ڊائون اسٽريم ۾ اڇلايو ويندو هن لاءِ 20 ٽرڪون روزانو گهٽ فلڊ ۾ استعمال ڪيون وينديون. ان لاءِ نيڪيدار ٽريفڪ سگنل ۽ ٽريفڪ ڪنٽرولر رکندو جڏهن ته گاڏيون لوڪل روڊ تان گذرنديون.



فگر 3: دريڄنگ ۽ اسڪيوپٽڊ مٽيريل جو مقام

### 3.4 بئراج جي بحالي لاءِ گهريل مٽيريل ۽ ذريعا :

بئراج جي تجويز ڏنل ڪمن لاءِ گهريل پٿر بئراج جي تري ۽ کاڌ جي بچاء لاءِ  $78680m^3$  ۽ ريتي ۽ بحري ڪانڪريٽ  $7930m^3$ . هي گورنمنٽ جي موجوده منظور ڪيل ڪيوري ڪان خريد ڪيو ويندو. اها پڪ ڪئي وڃي ته تجويز ڏنل ڪيوري جي اجازت نامو صوبائي ماحولياتي بچاء جي کاتي اي پي اي ڪان ورتل هجي. ريتي بحري جي خريد ڪرڻ کان پهريائين ماحولياتي ماهر (PMO) ڪيوري جي جاءِ گهمڻ ويندو ۽ اهو پڪ ڪندو ته ماحولياتي بچاء لاءِ صحيح قدم ڪنيل آهن ۽ ان کان پوءِ ڪا به شڪايت ڪيوري جي بابت EPA سان بحث مباحثو ڪندو. اهو اندازو ڪيو وڃي ٿو ريتي ۽ بحري جو 50 گاڏيون روزانو هڪ مهيني تائين استعمال ڪيون وينديون. سيمينٽ حيدرآباد جي ويجهو سيمينٽ فيڪٽري ۽ سربو ڪراچي مان خريد ڪيو ويندو.

سراسري 200 مزدور روزانو ڪم ڪندا. پر 350 مزدور تيز ڪم جي لاءِ گهريل هوندا. پنهنجي ڪم ۾ گهٽ مهارت رکڻ وارن مزدورن کي مقامي جڳهه تان ڪنيو ويندو. جڏهن ته ماهر مزدور نيڪيدار پاڪستان يا ٻاهرين ملڪ مان ڪٿان به گهرائي سگهجي ٿو. مزدورن جي رهڻ جي جڳهه بئراج ويجهو قائم ڪئي ويندي مزدورن جي لاءِ ساڳي جڳهه جيڪا اڳوڻي بئراج جي ڪم دوران نيڪيدار قائم ڪئي هئي. نيڪيدار مناسب سهولتون مزدورن کي مهيا ڪندو مسئلن صاف پاڻي صحيح گهر ۽ ميڊيڪل.

### 3.5 بئراج جي بحالي جي قيمت ۽ ان جي ڪم جي ترڪيب :

منصوبي جي ڪل قيمت 100 ملين ڊالر يو ايس ڊالر آهي ۽ اندازن بحالي جو وقت 3.5 سال کان 4 سالن تائين آهي. تجويز ڏنل بحالي جي ڪم جو شيڊيول فگر 4 ۾ آهي. بئراج جي لت (واري) جي کاتي وڌي ٻوڏ جي پاڻي دوران ڪئي ويندي. جڏهن ته لت (واري) جو نيڪال هڪ يا ٻن ٻوڏن ۾ ڪئي ويندي. واهن جي صفائي واهن جي بندي دوران ڪئي ويندي. اهو اندازو ڪيو ويو آهي ته واهن جي صفائي هڪ ئي مند ۾ ڪئي ويندي. جيڪڏهن اهو ڪم هڪ مند ۾ پورو نه ڪيو ويو ته اهو ڪم ايندڙ مند ۾ ڪيو ويندو.

**هيٺ ٽيبل نمبر 4 ۾ بحالي جي ڪم جو شيڊيول ڏنل ڏيکاريل آهي.**







## منصوبي جا متبادل

### 4.1 منصوبي جو متبادل نه آهي :

سکر بئراج پهريائين 85 سال مڪمل ڪري چڪو آهي. ان لاءِ بئراج جي مرمت ۽ بحالي تمام ضروري آهي. ته جيئن بئراج کي تباھ ٿيڻ کان بچاءُ سگهجي. بئراج جي ٻوڏ جي پاڻي گذارڻ جي صلاحيت 1.2 ملين ڪيوسڪ ما گهٽجي 0.9 ملين ڪيوسڪ رهجي ويئي آهي. تنهن ڪري ڪنهن به وڏي ٻوڏ جي صورت ۾ وڏي تباھي کي منهن ڏيڻو پئجي سگهي ٿو. جيئن ته 8 لک ايڪڙ زرخيز زمين تباھ ٿي ويندي. بئراج جي تباھي سان 6 لکن گهرن جي تباھي سان گڏوگڏ سکر شهر به ٻوڏ ۾ تباھ ٿي ويندو. بئراج جي بحالي جو ڪم نه ڪرڻ سان علائقي جي اقتصادي حالت تباھ ٿي ويندي ان سان گڏوگڏ وڏي پئماني تي ملڪ جي.

### 4.2 منصوبي جو متبادل :

نئين بئراج جو سکر بئراج جي جڳهه تي ٺهڻ سنڌ حڪومت ۽ عالمي بئنڪ انڪار ڪري ڇڏيو آهي. ان بنياد تي موجوده سکر بئراج 12 لک ڪيوسڪ ٻوڏ جو پاڻي گذاري سگهي ٿو ۽ ان جو اسٽرڪچر لا تعداد وقت تائين هلي سگهي ٿو. انهي لاءِ صحيح River Training Works ڪرڻ سان. اهو تمام ڏکيو ٿي پيو آهي ته نئين بئراج ٺاهڻ لاءِ صحيح جڳهه هٿ ڪجي. سماجي ماحولياتي ۽ ان سان گڏوگڏ ثقافتي سکر بئراج جي اهميت فيصلو ڪرڻ ۾. ان ۾ ڪوبه شڪ نه آهي ته سکر بئراج سنڌ جي پهاڙي جي اقتصاديات لاءِ انهي لاءِ سنڌ حڪومت ڪوشش ڪري رهي آهي بئراج جي نئين جڳهه جي. جيئن بئراج وچولي يا گهڻي وقت ۾ ٺاهي سگهجي.

### 4.3 ٻوڏ جي انتظام لاءِ متبادل طريقا :

تحقيقي رپورٽ ظاهر ڪري ٿي بئراج مان 9 لک ٻوڏ جي پاڻي (7 کان 8 سالن جي واقعن) ۾ گذريو آهي. جڏهن ته 12 لک 20 سالن جي لاءِ گذارڻ جي ضرورت آهي هي واڌ ٻوڏ گذرڻ لاءِ فري بورڊ دروازن جي هيٺان وڌائڻ سان. ان سان گڏ 6 فٽ دروازا مٿي کڻي سگهجن ٿا. ان سان گڏ ايندڙ وقت ۾ River training Works جي خاص ضرورت آهي. جيئن ته 100 سالن جي ٻوڏ جي واقع مطابق جنهن جي پاڻي جو وهڪرو 13.4 لک ٿئي ٿو River Training Works جي ڪم شروع ڪرڻ کان پهريان فزيڪل ماڊل تي صحيح نموني

تحقيق ڪئي وڃي. انهي لاءِ منصوبو ٻئي متبادل طريقن جي همت افزائي ڪري ٿو. دروازن جي 2 فٽ اوچائي ڪئي وينديان سان گڏ River Training works جي تحقيق لاءِ پئسا مختص ڪيا ويندا.

#### 4.4 لت کي بئراج مان صاف ڪرڻ جا موقعا:

تقريبن 1.5 ملين ڪيوبڪ ميٽر لت بئراج جي ايراضي مان ڪيرائي ويندي. انهي لاءِ به موقعا آهن هڪ ته سڪل دريا جي بيڊمان لت ڪيرائڻ جو ۽ ٻيو طريقو پاڻي جي هيٺ ڊريجز جي ذريعي. منصوبي جو ٻئي طريقا لت ڪيرائڻ لاءِ استعمال ڪندا. ٻنهي پاڪيٽن مان ڊسمبر ۽ فيبروري جي مهينن ۾ جنهن وقت دريا ۾ پاڻي تمام گهٽ هوندو آهي. جنهن ۾ تقريبن 0.75 ملين ڪيوبڪ ميٽر مقرر آهي ۽ ان سان ڊريجنگ وڌي ٻوڏ جي پاڻي دوران جولاءِ کان آگسٽ تائين ڪئي ويندي. جڏهن دريا جي پاڻي جي اوچائي تمام گهڻي ۽ انهي وقت تمام گهڻو لت ڪڍي ٿو. ڊريجر لت جي مقدار 0.75 ملين ڪيوبڪ ميٽر آهي.

#### 4.5 لت (واري) جي ڊريجنگ جا متبادل طريقا:

ڊريجنگ ڪرڻ کان مناسب طريقا مڪينڪل ۽ هائيڊرالڪ ڊريجر آهن خاص ماحولياتي مسئلن تي غور ڪيو ويو آهي. ڊريجرس جي چونڊ ڪرڻ ۾ (1) گهٽ لت جو ڦهلائڻ ڪم جي دوران (سلت ڊريجرس جي ذريعي قابو ڪيو ويندو) (2) تمام گهڻي لت ڪڍڻ وقت محتاط رهڻ (3) ڪو به جوکو نه کنيو ويندو لت ڊريجر مان ٻاهر ڪڍڻ لاءِ. هائيڊرالڪ ڊريجر تمام سٺا آهن هن ڪم ڪرڻ جي لاءِ نسبتن مڪينڪل ڊريجرس جي ڪم ڪرڻ ۾. هائيڊرالڪ ڊريجرس هن منصوبي لاءِ استعمال ڪيا ويندا. ماحوليات جي حوالي مطابق دريا سنڌ 100 ملين تن لت جا بئراج تائين آڻي ٿو. وڏي ٻوڏ جي دوران جولاءِ کان آگسٽ تائين دريا جو پاڻي انهي وقت تمام گهڻو لت وارو ٿئي ٿو. ( لت پاڻي ۾ تريوڊي 900 NTU ۽ 1200g/L سسپينڊڊ سالڊس) جڏهن ته ڊريجر لت دريا جي وچ ۾ هفتن مهينن جي دوران رکيو ويندو. انهي لاءِ اهو فيصلو ڪيو آهي. لت جي ڊريجنگ وڌي ٻوڏ دوران ڪئي ويندي. ماحولياتي چڪاس هن ڪم جي دوران ڪئي ويندي. جيئن ڊريجنگ اثر دريا جي بيڊ، لت جي وزن ۽ دريا جي مچي صحيح نموني ڪري سگهجي.

#### 4.6 لت کي ڊريجنگ ڪرڻ جا متبادل طريقا ۽ انتظام :

لت کي ڊريجنگ ڪرڻ جا موقعا ٻن حصن ۾ ورهايا ويا آهن. (1) لت کي زمين تي رکڻ فائيديمند استعمال لاءِ (2) لت کي دريا ۾ رکڻ لاءِ. ڊريجنگ لت جي فائيديمند استعمال لاءِ ( جڏهن مناسب ماحولياتي طور تي تسليم ۽ ان جي گهرج مطابق) (زمين جي کڏن کي ڀرڻ لاءِ ۽ جڳهين جي بنيادن کي ڀرڻ لاءِ) ۽ نئين زمين جي سڌاري لاءِ، روڊن ۽ بندن) ڊريجنگ مٽيريل زمين جي استعمال لاءِ غور نه ڪيو ويو ويندو ڇاڪاڻ ته سڀ زمينون دريا سان گڏ يا ته زمينون آباد آهن يا تمام گهڻي آبادي وارا ڳوٺ آهن. سلٽ مٽيريل کي دريا ۾ رکڻ لاءِ دريا ۾ بئراج جي هيٺيان رکڻ لاءِ تمام بهترين موقعو هن پراجيڪٽ ۾ غور هيٺ آهي جڏهن ته ڪڍيل لت ڊريجر ذريعي قدرتي رستن تي خراب ماحولياتي نتيجا نڪرندا. ڊيلٽا ۾ لت جي کاڌ ۽ ان جي ڌڙن تي پاڻي جي وهڪري ۽ لت جي ڪري رخن پوي تنهن ڪري اهو مناسب ٿي سگهي ٿو. لت

پنهنجي اصلي نظام ۾ پوي ان جي بدران اها الڳ سائيد تي رکي وڃي هي طريقو انڊس ڊيلٽا ۽ ان جي ايڪو سسٽم کي مدد ڪندو. جيڪا اڳتي لٽ جي کوٽ ۽ دريا جي پاڻي جي کوٽ هيٺ آهي.

#### 4.7 ساڄي پاسي جي ڪئنالن مان لٽ ڪڍڻ جا موقعا :

ڪئنالن مان لٽ ڪڍي سگهجي ٿي يا ڊريجر استعمال جي ذريعي واهن جي وهڻ جي مند دوران يا ايڪسويٽر جي ذريعي ڪئنالن جي بندي دوران. جڏهن واهن جا بيد سڪل هجن. جڏهن ته ڊريجننگ ٿيل لٽ کي ڪڍڻ لاءِ ترڪن جي ذريعي ساڄي واهن جي بندن جي ذريعي بئراج جي هيٺين ساڄي پاسي اڇلايو ويندو. ڪئنالن جي شروعاتي ستن ڪلوميٽرن ۾ جتان لٽ ڪڍي ويندي انهن بندن تي 300 غير قانوني گهر ٺهيل آهن انهن سڀني گهرن کي متبادل جڳهه تي آباد ڪرڻ لاءِ انهن کي معاوضو ڏيڻ جو موقعو آهي. يا ته ٻيو موقعو آهي. لٽ ڪڍڻ لاءِ ايڪسويٽر جو استعمال واهن جي بندن دوران ڪجي. تنهن ڪري ڪئنال جي پيٽ ايڪسويٽر جي استعمال لاءِ ۽ لٽ کي ترڪن جي ذريعي ڪڍڻ لاءِ استعمال ڪيو ويندو اهڙي طرح واهن جي بندن جي استعمال ۽ آباد ٿيل انهن بندن تي ماڻهن کي جوکو رسائڻ کان پاسو ڪيو ويندو. اهڙي طرح هن منصوبي جي سلت ڪڍڻ عام طور تي ايڪسويٽر جي استعمال ذريعي ڪئنالن جي بندي دوران ڪئي ويندي.

#### 5. ماحول جي وصف

##### 5.1: فزيڪل انوائرمينٽ :

##### استدي ايريا جي وضاحت :-

منصوبي جي ايريا سڌي اڻ سڌي طرح تجويز ڏنل سلت ڪڍڻ ۽ بحالي جي ڪري اثر هيٺ ايندي پراجيڪٽ جي مٿين طرف اپ اسٽريم ۾ منصوبي جي لٽ ڪڍڻ جو اثر 2 ڪلوميٽرن تائين ٿيندو ۽ ڊائون اسٽريم ۾ 10 ڪلوميٽرن تائين ٿيندو. جيڪا سلت ڪڍڻ ۽ سلت دريا ۾ وجهڻ جو هوندو. دريا جي بندن سان اثر هيٺ ايندڙ ايراضي 1 ڪلوميٽر دريا جي ڪور ٿيل ايراضي کان پري بحالي جي ڪم جو اثر ٿيندو. منصوبي جي اثرات کي تحقيقات مطالعي هيٺ ڪور ڪيو ويو آهي. پر اهو اپ اسٽريم گڊو بيراج تائين ۽ ڊولفن گيم رزرو تائين ڪور ٿيل آهي. ڪينال جي کاٽي جي اثر شروعاتي طور واهن ۽ انهن جي بندن تي ٿيندو.

##### فزيو گرافي :-

هن علائقي جي فزيو گرافي تي جن نمايان صفتن جو اثر آهي اهي braided انڊس رور. بئراج پانڊيج ۽ باراني ميداني زراعت آهن. درياھ سنڌ جي سکر هيٺان وارو 10 کان 15 ڪلوميٽرن ويڪر ۾ وڏي پئماني بدلاجندڙ چينلس ۾ وڪوڙيل آهي. جون کان سيپٽمبر تائين وڏي وهڪري دوران درياھ جي پوري ويڪر ۾

پاڻي وهي ٿو. پر باقي مهينن دوران اهو پاڻي ڪجهه چينلس تائين محدود ٿي وڃي ٿو. زرعي آبادي ٻوڏ پلان تائين محدود هڻي پر بيراج تمام گهڻي غير آباد زمين زرعي آباد زمين ۾ آندي. ٻوڏ کان بچاءُ بند دريا سان ٺاهيا ويا آهن. دريا سنڌ جولاءِ ۽ آگسٽ تمام گهڻو سلت لوڊ ڪڍي ٿو جڏهن دريا ۾ تمام گهڻو وهڪرو هوندو آهي.

## آب هوا :-

ڪوپن ڪلاسيڪيشن مطابق، سکر ايريا طاقنور evapotranspiration ۽ گهڻي گرمي پد جي نسبت گهٽ مينهن پوڻ ڪري گرم بياباني موسم ۾ اچي ٿو. هتي سالانه مينهن 120 ايم ايم پوي ٿو جنهن جو 61 سيڪڙو مون سون ۾ جولاءِ ۽ آگسٽ ۾ پوي ٿو. 20216 mm evapotranspiration سراسري آهي. مئي ۽ سيپٽمبر ۾ ڏينهن جي وقت گرمي پد 35 سينٽي گريڊ ۽ سياري ۾ رات جو 2 سينٽي گريڊ تائين گهٽجي وڃي ٿو.

## جيالاجي (ارضيات) :-

درياه سنڌ ۽ سکر بئراج جي ڀرسان لائيم اسٽون بيسمينٽ ۽ سينڊ اسٽون راکس جي مٿان ايلوويل alluvial واري جا 100 ميٽرن کان وڌيڪ ٿلها ذخيرو موجود آهن. مٿاڇري واري زمين واري ۽ چيڪي مٽي واري آهي، جنهن ۾ زرعي استعمال لاءِ مناسب غذائي ذرا، پاڻي خارج ڪرڻ جي گهربل صلاحيت موجود آهي.

## سيسميستي Seismicity :-

سکر بيراج سيسمڪلي غير موثر علائقي ۾ ٺهيل آهي. تاريخي طور تي زلزلي جي گهٽ کان وچولي درجي جي علائقي جي ويجهو آهي. پاڪستان تي سيسمڪ زون جي پروويزن جي ڪوڊ 2007 جي ٺهيل مطابق بيراج واري سائيت زون 2 ۾ اچي ٿي. جنهن جي سفارش ٿيل پيڪ گرائونڊ تيزي 0.08g کان 0.16g آهي. اهو معلوم ڪيو ويو آهي ته بيراج بنيادي طور تي 0.22g جي بچاءُ واري پاسي تي ڊيزائن ڪيو ويو آهي.

## درياه سنڌ:-

دريا سنڌ جي وهڪري جي ايراضي 950000km<sup>2</sup> جنهن جو عام طور تي سراسري ساليانو وهڪرو 6682m<sup>3</sup>/s آهي. درياه جي هائڊرو گراف موسمي آهي. جنهن ۾ آڪٽوبر ۽ مئي ڊگهي گهٽ پاڻي واري موسم ۽ جون ۽ سيپٽمبر ۾ اوجي پاڻي (وڏي وهڪري) واري موسم آهي. اهو اڀر ڪيچمينٽ ۾ برف پگهرڻ مون سون جي بارش ڪري ٿئي ٿو. درياه عام طور تي وچ آگسٽ ۽ سيپٽمبر ۾ پنهنجي عروج تي هجي

ٿو سکر بئراج وٽ درياھ جي وهڪري ۾ اندازن ماھوار سراسري وهڪري ۾ تبديلي اچي ٿي جيڪا آگسٽ ۾ 22.83 ملين ايڪڙ فٽ ۽ جنوري ۾ 1.44 ملين ايڪڙ فٽ هجي ٿي .

**ٻوڏ :-** سنڌ درياھ ۾ عام طور تي، شديد ۽ عرصي وارن طوفانن، شديد گلئيشير برف پگهرڻ جي ڪري ٻوڏ ٿيندي آهي. هاءِ ڊسچارج جيڪا 25485 ڪيومڪ (900000 ڪيوسڪ) کان وڌيڪ هوندي آهي. ان کي سپر فلڊ مها ٻوڏ چئبو آهي. سکر وٽ اهڙي قسم جي ٻوڏن کي تاريخي لحاظ کان لکيو ويو آهي. جيڪي هيٺين ترتيب سان آهن. (1950، 1956، 1957، 1973، 1975، 1976، 1978، 1986، 1988، 1989، 1992، 1995، 2010 ۽ 2011) وڏي درجي جو وهڪرو جيڪو سکر وٽ ريڪارڊ ڪيو ويو. سکر بئراج جي وهڪري جي صلاحيت 9 لک ڪيوسڪ آهي. جنهن مان تاريخي فلڊ سلامتي طور گذري چڪا آهن. خاص طور تي بئراج جي مٿئين سنڌ ۽ پنجاب جي ٺهيل بندن ۾ ڪاٽ پيا آهن.

## 5.2 ڪيميڪل انوائرومينٽ

### سيمپلنگ ۽ اينالائيسز:

مٿا چري وارو پاڻي ۽ دريا جي پيٽ مان لٽ جا چار لوڪيشن تان سيمپل آگسٽ 2017 ٻوڏ جي موسم ۾ تحقيقات لاءِ ڪنيا ويا. 2 سيمپل دريا جي مٿئين پاسي ساڄي ۽ کاٻي پاسي جي پاڪيٽن مان ۽ 2 سيمپل بئراج جي 500 ميٽر هيٺئين ايريا مان ڪنيا ويا. سيمپلن جي فزيڪل ۽ ڪيميڪل پيراميٽرس جي تحقيقات ڪئي وئي جيئن ته آرگينڪس، نيوٽرينٽس، پليوٽنٽس ۽ ميٽل جي بيس لائن ڪنڊيشن قائم ڪرڻ لاءِ.

### سنڌ درياھ جي پاڻي جي خاصيت :-

سنڌو دريا جي پاڻي جي خاصيت وڏي وهڪري جي دوران تريبودڻي جي رينج 970 کان 1220 NTU رهي ٿي ۽ جڏهن ٽوٽل سسپينڊڊ سالڊس 1275 کان 1860 ملي گرام في ليٽر ٿئي ٿي. اليڪٽريڪل ڪنڊڪٽوٽي 515 کان 577 مائڪرو سيمنس ڊي سيٽي ميٽر رهي ٿي. ڪلورائيڊ ليول 11 کان 18 ملي گرام في ليٽر چڪاس ڪئي آهي. آبپاشي جي ڪئنالن جو پاڻي سکر روهڙي ۽ بئراج ڪمانڊ ايريا ۾ استعمال ٿئي ٿو. جتي جر جو پاڻي ڪارو آهي. موجوده خدشا دريا جي پاڻي جي خاصيت کي شهرن ۽ صنعتن جي پاڻي مان آهن.

### جر جو پاڻي :-

ٻوڏ وارن ميدانن ۾ جر جو پاڻي ٿوري اونھائي تي (5 to 10m) تي ملي ٿو. ۽ اهو وڏي پئماني تي پيئڻ لاءِ استعمال ڪيو وڃي ٿو. جيتوڻيڪ سنڌ جو زير زمين پاڻي ڪارو آهي. جڏهن ته ٻوڏ وارن علائقن ۾ عام طور تي سنو آهي. جنهن جو جر دريا سنڌ مان خاص طور تي ريچارج ٿئي ٿو.

## دریا جي پیت جو متیریل :

دریا جي پیت جو متیریل OSPAR گائیڊ لائن جي مطابق پیتیا ویا آهن. (Oslo/Paris convention for the protection of the marine Environment of the North-East Atlantic). دریا جي وڏي وهڪري دوران کنیل چئن سیمپلن جي تیست رزلت OSPAR گائیڊ لائن جي میجتا جي دائری اندر آهن. ڪو به پلیوتنت کنیل

سیمپل جي سیدیمینت ۾ نه ملیو آهي. جیئن ته PCBs, POPs ۽ هائڊرو ڪاربانس. سیمپل کنیل سیدیمینت ۾ 0.5ppm کان گهٽ سنکیو (آرسینڪ) آهي. ( جڏهن ته 30 کان 80 پی پی ایمر قومی معیار آهي.). کیدمیر

0.5ppm کان گهٽ ملیو آهي. ( جڏهن ته 1 کان 2 پی پی ایمر معیار آهي). ۽ ڪرومیر 31 کان 90 پی پی ایمر ۾ ملیو آهي. ( جڏهن ته 150 کان 200 پی پی ایمر معیار آهي.).

## هوا جي خاصیت :-

هوا ۽ گوڙ جي خاصیت جي دیتا بیراج جي سائیت تان 2012ع ۾ جمع ڪئي وئی هوا جي خاصیت سکر بیراج جي ویجهڙائی ۾ قومی معیار جي امینت ایئر کوالتی کان وڌیک معلوم ڪئي وئی. ڪنسنٽریشن آف پرتیکولیوت میتر (PM<sub>2.5</sub>) 80 کان 240ug/m<sup>3</sup> جي وچ ۾ چڪاس ڪئي آهي.

(جڏهن ته 35ug/m<sup>3</sup> معیار آهي). ۽ ڪنسنٽریشن آف PM<sub>10</sub> 270 کان 300 مائڪرو گرام ۾ میتر کیوب آهي. ( جڏهن ته 120ug/m<sup>3</sup> معیار آهي). ڪاریان مونو آڪسائیڊ 0 کان 10ug/m<sup>3</sup> جي وچ ۾ معلوم ٿیو. ( جڏهن ته 5ug/m<sup>3</sup> معیار آهي). جڏهن ته گاڏیون ۽ صنعتی ڪارخانا هوا جي گدلاڻ جو وڏو سبب آهن.

## شور/گوڙ جي خاصیت :-

بیراج جي ویجهو گوڙ جي مقدار گاڏین جي ڪری گهڻی آهي. جیکو قومی معیار کان مٿی آهي. جڏهن ته رات جي وقت گوڙ جي مقدار 60 کان 70 ڊی بی ۽ ڏینهن جو 74 کان 80 ڊی بی جي وچ ۾ معلوم کیو ویو آهي.

## 5.3 حیاتیاتی ماحول

جنرل بائیو ڊائیورسٽی :- سنڌو دریاھ ۽ ان جي پیلن ۾ تازی پاڻی جو هڪ شاندار ایڪو سسٽم موجود آهي. جیکو زمین ۽ پاڻی وارن ٻوٽن ۽ جانورن جي ماحول کی مدد ڏئي ٿو. سنڌ ۾ ٻوٽن جون 105، Avifauna 150، میمل 16، ریپٽائلس 11، ایمنفیبیان 5 ۽ مچي جو 67 species موجود آهن. هلسا(پلو) برمنڊي مچي جا

په هجرت ڪندڙ نسل آهن. جيڪي سنڌو درياھ ۾ تجارت جي لحاظ کان تمام اهم آهن. جانورن ۾ فقط سنڌي درياھ جي ڊولفن مڇي جي نسل کي ئي خطرو آهي. هلسا(پلو) مڇي سمند ۾ رهندي آهي ۽ اتان سنڌو درياھ بئراجن جي تعمير کان پهريان ملتان تائين بريدنگ لاءِ ايندي هئي. (ملتان گڊو کان 300 ڪلو ميٽر جي فاصلي تي آهي. بئراجن جي تعمير کان پوءِ پلو ڪوٽڙي بئراج تائين محدود ٿي ويو آهي. برمنڊي مڇي سمند ڪناري ڀرسان سنڌو درياھ ۾ رهندي آهي ۽ بريدنگ لاءِ سمند ۾ ويندي آهي.

## محفوظ ڪيل ۽ حساس علائقا :-

سنڌو درياھ جي گڊو ۽ سکر بئراجن جي وچ واري 170 ڪلو ميٽرن جي پٽي کي قومي طور تي انڊس ڊولفن لاءِ محفوظ علائقو قرار ڏنو ويو آهي. جنهن کي انڊس ڊولفن رزرو جو نالو ڏنو ويو آهي هن رزرو جي ڪل ايريا 125000ha آهي ۽ ٻوڏ ميدانن تي ان لاءِ 3 ڪلو ميٽرن جو بفرزون آهي. ڊولفن گيم رزرو کي سال 2000 ۾ بينالاقوامي اهميت جي رامسر وٽ لينڊ ڊڪليئر ڪيو ويو آهي. سال 2011 جي تازي ڪاٿي موجب هن

رزرو ۾ 918 ڊولفن جي آبادي رهي ٿي. جڏهن ته 1975 ۾ اتي صرف 150 ڊولفن هيون جيڪو ان تحفظ وارين ڪوشش جي نشاندهي ڪري ٿو.

## زميني ايڪو سسٽم ۽ اتي موجود اسپيشيز :-

هن منصوبي جي قدرتي ايڪو سسٽم کي، پوکائي لاءِ زمينون صاف ڪرڻ ۽ چوپائي مال کي چارڻ ذريعي بدلايو ويو آهي. عام وڻن جو جنسون جيڪي درياھ جي ڪپن ۽ زرعي زمينن جي پاسي ۾ پوکيل آهن. انهن ۾ ٻيڙ ۽ Eucalyptus شامل آهن. موسمي طور تي بئراج جي مارچنل بندن جي اندر ٻوڏ ميدانن ۽ ٻيلن ۾ گاهه جا 105 قسم ملن ٿا. (خاص طور تمارڪس جنسون) جن جو 81 جنرا ۽ 36 فيمليز سان واسطو آهي. اهي گاهه مال جي چاري طور استعمال ڪيا وڃن ٿا. ان سان گڏ پکين جون 86 جنسون پڻ رڪارڊ ڪيون ويون هيون. سنڌو درياھ تي گڊو ۽ سکر جي وچ وارن دريائي ٻيلن فشننگ ڪيٽ ۽ هاگ ڊيٽر ۽ نرم تهه واري آٽر (otter) رهائش پذير هيون پر هن وقت اهي اتي نٿيون ملن. جنهن جو سبب، ٻيلن جي زمينن کي زرعي مقصدن لاءِ استعمال، وڻڪاري وارا علائقا ۽ غير قانوني شڪار آهن. آٽر (otter) جي آبادي جي سبب، زرعي زمينن مان جيت مار دوائن جي پاڻي جو واپس وهڪرو ۽ سنڌ درياھ سان گڏ مڇي فارمن جو قيام.

## پاڻي وارو ايڪو سسٽم ۽ ان تي موجود جنسون :-

سنڌو درياھ ۽ ٻوڏ وارا ميدان اهري قسم جي ايڪو سسٽم لاءِ ماحول ٺاهين ٿا جتي مڇي جا مختلف قسم ۽ خاص طور تي سنڌو دريا جي ڊولفن کي وڌڻ جو موقعو ملي ٿو. وڏي وهڪري دوران پاڻي درياھ جي پوري ويڪر ۽ جڏهن اهو پاڻي لهي وڃي ٿو. ته هيٺاهين وارن ٻوڏ ميدانن ۾ قدرتي تلاءُ ٺهي پون ٿا. جيڪي پاڻي جي پکين جهڙو بدڪون ۽ ويڊرس (waders) لاءِ مناسب رهائش فراهم ڪن ٿا. هتي پاڻي وارين اسپيشيز

پر بہ 2 کرسٹاشینس (crustaceans) 3 پاڻي جا جيت، 16 zooplankton ۽ ست phyto plankton موجود آهن. Phyto plankton جو ميل ميلاپ انهي جو اشارو ڪري ٿو ته هي پاڻي oligotrophic نيچر وارو آهي.

## سنڌو درياھ جي ڊولفن :-

انڊس ڊولفن جنهن کي مقامي طور تي بلهڻ چيو وڃي ٿو. اهي دنيا جي چئن دريائي ڊولفن مان هڪ آهي ۽ انڊيا ۽ پاڪستان سنڌو درياھ ۾ وهندڙ ندين کي پنهنجو رهائش بڻايو. هن وقت انهن جي آبادي لوئر انڊس تائين محدود آهي. 2011ع ۾ سنڌ وائيلڊ لائف ڊپارٽمينٽ طرفان گڊو ۽ سکر بئراجن جي وچ ۾ هڪ سروي ڪيو ويو. جنهن ۾ ڊولفن جا 18 ولر ڏٺا ويا هئا. جن جي ڪل آبادي 918 ڊولفن هيون جن ۾ 804 وڏيون، 47 جوان ۽ 67 ننڍڙيون هيون. ڊولفن درياھ جي گهڻي گهرائي وارن چينلن ۾ ملن ٿيون. جتي مچي جو شڪار تمام گهڻو آهي. گهٽ وهڪري واري موسم ۾ ڊولفن اڪثر ڪري سکر بئراج جي اپ اسٽريم ڪلاسيڪيٽ ۾ ڏٺيون وڃن ٿيون. ڊولفن خبر رسائي ۽ شڪار لاءِ آوازن جو استعمال ڪن ٿيون ڇاڪاڻ ته ان جي نظر تمام ڪمزور آهي. ڊولفن جو نسل وڌائڻ لاءِ ڪا به مخصوص موسم نه آهي. ان جا بچڙا سال جي مختلف وقتن تي ڄمندا رهن ٿا. پر انهن جي ڄمڻ جو عروج جولاءِ ۽ آگسٽ ۾ هوندو آهي. ڊولفن جي حمل جو عرصو 10 مهينا هوندو آهي ۽ اهي هر ٻن سالن ۾ هڪڙي بچي کي جنم ڏيندي آهي. ان جو هڪ سال کانپوءِ ڪير ڇڏايو ويندو آهي اهي 10 سال واري عرصي کانپوءِ بالغ ٿين ٿيون هن جنس جي عمر 20 کان 30 سال ٿيندي آهي.

## موجوده خدشا ڊولفن جي تعداد کي گير رزو ۾:

سنڌو درياھ ۾ هن وقت بئراجن جي ڪري رهائشي ٽڪرن ۾ ورهائجڻ، سکر جي آبپاشي چينلز ۾ قاسٽ اونھاري ۾ پاڻي وهڪرين ۾ گهٽتائي دريا جي پيٽ ۾ واري ڄمڻ، شڪار ۾ گهٽتائي، پليوشن، ميونسپل جو گند ڪچرو، فشننگ گئيس ۽ قاسٽ ۽ ان جي تيل جو غير قانوني ڪاروبار جي ڪري (ڊولفن) بلهڻ جي آبادي خطري ۾ آهي.

## مچي :

22 نمونا لوڪل مچي جا بيراج جي ايريا ۾ معلوم ڪيا ويا آهن. ڪارپس، ڪيٽ فش ۽ سنيڪ هيڊس گهڻي تعداد ۾ مچين جوڻ قسمون آهن جيڪي فش ڪيچ جي گهٽتائي جي نمائندگي ڪن ٿيون.

**پکين جي هجرت :-** وائر فائول پکي اتر کان ڏکڻ ۽ ڏکڻ کان اتر طرف هجرت ڪندا آهن. اهي پکي وچ ايشيا بريدنگ کان پوءِ پاڪستان جي ڪيترن ئي منزلن ڏانهن انڊس ويلي ۽ ميدانن کان ٿيندا انڊس ڊيلٽا



ڏانهن هجرت ڪن ٿا. هجرت ڪندڙ پڪين جو هي اڏام وارو رستو بين الاقوامي اهميت وارو ڪورڊيٽر آهي. جنهن کي سينٽرل

ايشن ۽ سائوٿ ايشين فلائ وي چئجي ٿو. وڏي تعداد ۾ واٽر فائول ۽ پڪي جن ۾ ٽيل، ٻن ٽيل، مالرڊگودوال، وائيت هيڊڊڪ، هوباراسٽرڊ ۽ سيريبين ڪرين انڊس ذريعي ڏکڻ سنڌ جي ويٽ لينڊس ڏانهن اچن ٿا. جتي هجرت ڪندڙ واٽر فائولس جا وڏا سياري وارا ميدان آهن انهن پڪين محفوظ پناهگاه ڏيڻ لاءِ سنڌ جي 10 ويٽ لينڊس رامسر سائيتس جو درجو ڏنو ويو آهي گڊو بئراج جي اپ اسٽريم ڊائون اسٽريم ۽ انهن جي تالهن وارا علائقا پڻ انهن پڪين کي بسيرا ٺاهڻ لاءِ مناسب موقعو پيش ڪن ٿا. ننڍي پاڻي وارا علائقا بدڪن ۽ ويڊرس لاءِ پرڪشش هجن ٿا. گهري پاڻي وارا علائقا مچي ڪاڻڻ وارن پڪين کي کاڌو مهيا ڪن ٿا. منصوبي جي علائقي ۾ هجرت ڪندڙ پڪين کي ڪل 41 جنسون ريكارڊ ڪيون ويون. ان 41 جنسن ۾ 13 جنسون هن علائقي ۾ ڪثرت سان موجود آهن، جن مان 23 عام آهن، ٻه گهٽ ۽ 3 جنسون ناياب آهن.

تنهن هوندي به منصوبي واري علائقي ۾ خواندگي شرح تمام گهٽ آهي. جتي 6 سيڪڙو خواندگي شرح آهي. جنهن ۾ 9.8 سيڪڙو مرد ۽ 1.8 سيڪڙو عورتون شامل آهن. تعليمي سهولتن تائين پهچ به تمام خراب حالت ۾ آهي. 31 ڳوٺن مان 11 ڳوٺن ۾ پرائمري اسڪول آهن. جن ۾ چئن ڳوٺن ۾ چوڪرين کي داخلا ملي ٿي. مشاورت دوران مقامي ماڻهن پنهنجي ڳوٺن ۾ پرائمري اسڪولن لاءِ شديد خواهش جو اظهار ڪيو آهي.

#### 5.4 سماجي معاشي ماحول :-

##### جانچ پڙتال:

سماجي اقتصادي ۽ ماحولياتي گهرن ۽ ڳوٺن جي سڀني ڪينالن جي ڪمانڊ ايريا ۽ ويجهو واقع ماڻهن جي آبادين جي تحقيقات ڪئي ويئي.

##### ڊيموگرافي :-

سکر ۽ روهڙي شهرن جي آدمشماري 70.5% سنڌي، ان کان پوءِ مهاجر 15.50% ، پختون 2.50% ، ۽ سرائيڪي ۽ بلوچي 1 سيڪڙو آهن. سکر ضلعي ۾ مسلمانن جي گهڻائي آهي. جيڪا 96 سيڪڙو تي مشتمل آهي. انهي مان 80 سيڪڙو سني فرقي سان ۽ 16 سيڪڙو شيعا فرقي سان تعلق رکن ٿا. اقليتن ۾ 3.28% هندو، تقريبن 0.51% عيسائي رهن ٿا. سنڌي ٻولي ڪمانڊ ايريا ۾ عام ڳالهائي وڃي ٿي. 96 سيڪڙو سروي دوران انهن جي پرائمري ٻولي سنڌي آهي. ۽ اهي 89.1% اردو ڳالهائي ۽ سمجهي سگهن ٿا.

##### تعليم ۽ خواندگي :-

سماجي اقتصادي سروي ڏيکاري ٿي ته کينال ڪمانڊ ايريا ۾ تعليم جي شرح گهٽ آهي. هن ايريا جي 36 سيڪڙو تعليم آهي جڏهن ته قومي ليول تي 47 سيڪڙو جي پيٽ ۾. مردن ۽ عورتن جي تعليم جو ريشو 1.3:1 آهي. 14 سيڪڙو اسڪول جي وچ ۾ ٻارن جا عمر آهن جيڪي اسڪول نه ٿا وڃن. ان پڙهيلن ۾ 11 سيڪڙو قرآن شريف پڙهي سگهن ٿا. ۽ 2.9 سيڪڙو جيڪي پنهنجا نالا لکي سگهن ٿا. ۽ ڪنهن حد تائين اخبار پڙهي سگهن ٿا. 16.5% پرائمري تعليم بنيادي طور تي حاصل ڪن ٿا. 14.1% ميٽرڪ، 3.1% انٽرميڊيٽ، 1 سيڪڙو گريجوئيٽ، ۽ 0.5% پوسٽ گريجوئيٽ آهن. 7 يونيورسٽيون، 812 سيڪنڊري هائي اسڪول، 19000 کان مٿي پرائمري اسڪول ڪمانڊ ايريا جي ضلعن ۾ آهن

## ڌنڌا ۽ روزگار :-

77 سيڪڙو ماڻهن جي روزگار جو دارومدار زراعت تي آهي. ان کان علاوه آمدني جا ذريعا مزدوري، سرڪاري نوڪرين ۽ شهرن ۾ ڪم ڪندڙن جي ڪمائي. تنهن هوندي به 58 سيڪڙو ماڻهن جي ٻي آمدني جو ذريعو مزدوري، چوپايو مال ۽ واپار جو آهي.

## آمدني ۽ غربت :

ماڻهن جي آمدني جو بنيادي ذريعو کينال جي ڪمانڊ ۾ زراعت آهي. اڪثر ماڻهن جي ماهوار آمدني مستقل نه آهي. ۽ فصل جي پيداوار تي آهي. سماجي ۽ اقتصادي تحقيقات مطابق منصوبي جي ايريا ۾ گهٽ ۾ گهٽ مهيني واري آمدني 6000 روپيا ۽ روزانو 200 روپيا آهي. جڏهن ته سروي جي مطابق 60 سيڪڙو ماڻهن جي آبادي غربت جي لڪير کان هيٺ آهي.

## زراعت :-

ڪڻڪ، چانور، ڪپهه، ڪمند، مڪائي، داليون، باغ ۽ ڀاڄيون اڪثر پوکيون وڃن ٿيون. ڪڻڪ جي فصل گهڻي ايريا تقريبن 90 سيڪڙو ۾ پوکيو ويندو آهي. ان کان پوءِ ڪپهه جو فصل 57 سيڪڙو، 55 سيڪڙو چانور ۽ 43 سيڪڙو ڪمند. 29 سيڪڙو ڳوٺاڻن کي ڪڇي، انب ۽ ڪيلن جا باغ آهن. ڪراپ انٽينسٽي 107.9 سيڪڙو ان مان خريف ۾ 53.9 سيڪڙو، ربيع 42.6 سيڪڙو ۽ 11.4 سيڪڙو باغ جي آهي. وڏ کان وڏ فصل جي آبادي نارا واه جي 123.9 سيڪڙو ان کان پوءِ دادو کينال 123.8 سيڪڙو ۽ نارت ويسٽرن کينال 116.2 سيڪڙو آهي.

## چوپايو مال :

بڪرين ۽ ڪکڙين جي پالنا جو 90 سيڪڙو فارم مالڪن جا آهن. 60 سيڪڙو مينهنون، 31 سيڪڙو ڍڳيون ۽ 26 سيڪڙو رڍون مالڪن جون آهن.

## مڇي :-

مچي جي پيداوار جو قدرتي ذريعو دريا ۾ آهي. مچي جي سرڪاري کاتي مهائن کي دريا ۾ مچي مارڻ جي اجازت ڏئي ٿو پر بيراج جي ويجهو مچي مارڻ تي پابندي آهي ڇاڪاڻ ته بيراج جي حفاظت خاطر ۽ مچي مارڻ تي وڏي وهڪري دوران پابندي آهي. ڇاڪاڻ ان دوران مچي جي بربدنگ ٿيندي آهي. مهائن جي تنظيم فشر فوڪ جي مطابق مهائن جا 3 وڏا ڳوٺ آباد آهن انهن جي گهرن جي شماري تقريبن 500 آهي جيڪي بيراج جي 10 کان 15 ڪلو ميٽرن جي پس گردائي ۾ رهن ٿا. دريا ۾ گهٽ مچي مرڻ جي ڪري انهن مچي مارڻ جو ڪاروبار بند ڪيو آهي ۽ ان جي متبادل اهي زرعي زمين آباد ڪرڻ ۽ مچي جي تلائن ۾ مچي مارڻ جو ڪينال ڪمانڊ ايريا ۾ ڪم ڪن ٿا. اڃا تائين هنن ڳوٺن ۾ 30 کان 35 مچي مارڻ جوڻ پيڙيون موجود آهن ۽ مچي مارڻ وارا گهراڻا تقريبن 7000 مهينو ڪمائين ٿا.

### صحت جون بنيادي سهولتون:

بيراج جي ڪمانڊ ايريا جي ضلعن ۾ تقريبن 47 سرڪاري اسپتالون، 453 بنيادي صحت مرڪز، 35 بهراڙي صحت مرڪز آهن ۽ 250 کان مٿي رجسٽرڊ ميڊيڪل ڊاڪٽر ۽ 100 کان مٿي حڪيم آهن. ان کان علاوه سون جي تعداد ۾ خانگي صحت کاتي جون سهولتون سکر شهر ۾ موجود آهن.

### پاڻي جي رسد ۽ گندي پاڻي جي نيڪالي:

سماجي ۽ اقتصادي تحقيقات مطابق 70 سيڪڙو ڳوٺاڻا بيراج ويجهو آباد زير زمين نلڪن جي ذريعي پيئڻ جو پاڻي حاصل ڪن ٿا. ۽ 28 سيڪڙو ڳوٺاڻا واهن جو پاڻي پيئڻ جي لاءِ استعمال ڪن ٿا. فقط 6 سيڪڙو ڳوٺاڻا واٽر سپلائي جو پاڻي حاصل ڪن ٿا.

### جنس:

بهرائڙي جي علائقي ۾ عورتن کي گهر جي معاملن ۾ فيصلي ڪرڻ جا محدود اختيار آهن. ۽ گهر کان ٻاهر فيصلي ڪرڻ جا ڪجهه به اختيار نه آهن. انهن کي تعليم حاصل ڪرڻ اسپتال وڃڻ ۽ سفر ڪرڻ کان منع ڪيو ويندو آهي. تنهن هوندي عورتن کي تعليم، نوڪرين، سفر ۽ علاج ڪرڻ جوڻ سهولتون آهن. عورتن اڪثر گهر جي ڪم ڪار ۽ ٻارن پالڻ ۾ مشغول هونديون آهن فقط اقتصادي سرگرمين ۾ اڪثر عورتن چوپائي مال ۽ فصل پوکائي ۾ هٿ وٺنديون آهن.

### ثقافت ۽ تاريخي ماڳ:

ثقافت ۽ تاريخي 5 ماڳ سکر جي ويجهو واقع آهن. انهن ۾ ساڌ بيلو، هندن جو مندر، بيراج مٿين پاسي 4 ڪلو ميٽرن مفاصلي تي ٻيٽ تي واقع آهي. تنهن ڪري تجويز ڏنل بحالي جي منصوبي جي ڪم جو هن ماڳ تي ڪوبه اثر نه پوندو.

## وچين بند ۽ ٻيٽ تي آباد ماڻهن جو روزگار:

بئراج جي وچين، ٻيٽ ۽ ٻاهرين بند تي غير قانوني آباد ماڻهن جيڪي ٻيٽ تي زرعي آبادي ڪن ٿا اهي قبضا خور ماڻهن جيڪي وچ واري ٻيٽ تي فصل پوکيندا آهن. جڏهن پاڻي جي دريا ۾ گهٽ وهڪرو هوندو آهي. اهي ماڻهن سکر شهر يا ويجھو ڳوٺن ۾ رهن ٿا. وچين ٻيٽ جي زرعي زمين 45 ايڪڙن تي مشتمل آهي. جيڪا 14 غير قانوني آباد ماڻهن فصل پوکين ٿا. ۽ انهن مان 5 قبضا خورن پنهنجا ڪڪاوان گهر رهڻ لاءِ ٺاهيا آهن. ۽ انهن ۾ پنهنجي گهر ڀاتين سان رهن ٿا. ٻاهرين بند جي ٻيٽ جي زمين 5 ايڪڙن تي مشتمل آهي. جنهن تي 2 قبضا خور فصل پوکين ٿا. جڏهن تو کاپي پاسي واري ٻيٽ جي زرعي زمين 120 ايڪڙ آهي جنهن مان ڪجهه زمين 24 قبضا خور آباد ڪن ٿا. جڏهن پاڻي جي سطح سياري ۾ گهٽبي آهي. ٻيٽن جي ايراضي هر سال ۾ گهٽبي ۽ وڌندي آهي ڇاڪاڻ ته ٻيٽ جي کاڌ ۽ دريا جي لت جمع ٿيڻ جي ڪري. قبضا خور کاپي ۽ ساڄي پاسي جي ٻيٽن جا زمين آباد ڪندڙ اڪثر سکر شهر ۾ رهن ٿا. ۽ انهن جو بنيادي ڌنڌو واپار ۽ پيو آمدني جو ذريعو ٻيٽن تي زمين آباد ڪرڻ آهي.

## 6. امڪاني اثر ۽ گهٽائڻ وارا قدم :-

### 6.1 جنرل :-

سکر بئراج 85 سالن کان هلي رهيو آهي ۽ مجوزو بحالي جو ڪم ان جي هلڻ واري نظام کي تبديل نه ڪندو. ائين اهو ڪي به اضافي اثرات پيدا نه ڪندو. تجويز ڪيل ڪم ڪاريون بئراج موجود حدن اندر رهنديون ۽ وڌيڪ زمين حاصل ڪرڻ جي ضرورت به نه پوندي. ائين تجويز ڪيل ڪمن جا ڪيل اڪثر اثرات عارضي هوندا ۽ تعميراتي ڪم واري عرصي تائين محدود هوندا. هن جي واھن کي مهيا ٿيندڙ پاڻي تي ڪو به اثر نه پوندو. ٿورو گهڻو خراب اثر ڊريجننگ (لت ڪڍڻ) ۽ لت جي کاتي ان کي ٻاهران صحيح جڳهه تي اڇلائڻ جو آهي. تقريبن 0.75 mcm ڊريجننگ وڏي وهڪري دوران ڪئي ويندي جيڪا محدود وقت جڏهن سنڌو دريا 100 million tons لت عربي سمنڊ ڏانهن کڻي وڃي ٿو. انهي پلهڻ جو گير رزرو بئراج جي مٿين طرف آهي. جيڪي تمام گهڻو اثر کاتي ۽ بحالي جي ڪم وٺي سگهن ٿا. وڏي ۾ وڏو سنو اثر اهو آهي ته بئراج جي زندگي سڌرندي ۽ 6 لک ماڻهن جو روزگار انهن جي مال موٽي ، 8 لک ايڪڙ زرخيز زمين کي نقصان پهچائڻ کان بچايو ويندو.

### 6.2 امپيڪٽ اسسٽنٽ ميٿاڊالاجي :-

فزيبلٽي اسٽڊي رپورٽ فيلڊ وزٽ هولڊر مشاورت جي بنياد تي امڪاني ماحولياتي ۽ سماجي اثرات جي سڃاڻپ ڪئي وئي هئي. ممڪن اهم اثر جي پرک هيٺين معيارن تي ڪئي وئي.

## اثر جي شدت :-

پروجيڪٽ جي امڪاني اثرن جي درجابندي هن ريت ڪئي وئي آهي، وڏو وچولو ۽ ننڍو جنهن جو بنياد هيٺين حدن جي غور تي رکيو ويو آهي. راءِ اثر جو دورانيو (ب) اثر جي فضائي حد (ت) پنهنجي جاءِ تي واپسي (ث) امڪان (ج) قانوني معيار ۽ پروفيشنل ڪرائيٽيريا تي ڪيو ويو هو. هر تفصيلي اسس مينٽ اثر پذيري کي ان ٽاڻڪ جي تعلق ۾ بيان ڪيو آهي.

## رسيپٽر جي اثر پذيري :-

رسيپٽر جي متاثر ٿيڻ جو تعين آبادي جي بنياد ۽ سائيت يا آسي پاسي ۾ موجود فيچرس جي بنياد تي ڪيو ويو هو. هر تفصيلي اسس مينٽ اثر پذيري کي ان ٽاڻڪ جي تعلق ۾ بيان ڪيو آهي.

## منسوب ڪرڻ جي اهميت :-

شدت جي تشخص کان پوءِ متاثره ماحول يا امڪاني متاثر جي خاصيت ۽ حساسيت جو تعين ڪيو ويو. هر امڪاني اثر جي اهميت جو تعين امپيڪٽ سگنيفڪيشن ميٽرڪس ذريعي ڪيو ويو آهي. جيڪو ٽيبل نمبر 3 ۾ ڏيکاريو ويو آهي.

ٽيبل 3. منصوبي تي ڪم ڪرڻ دوران پيدا ٿيندڙ ماحولياتي اثر جون حدون ۽ انهن جي اهميت

اثر پوڻ جو حساسيت				اثرن جي حد
تمام گهٽ	وچولو	گهڻو	تمام گهڻو	
تمام گهٽ اثر	وچولو اثر	گهڻو	تمام حساس	تمام گهڻو اثر
تمام گهٽ اثر	وچولو اثر	گهڻو اثر	گهڻو اثر	وچولو اثر
تمام گهٽ	گهٽ	وچولو اثر	وچولو اثر	گهٽ
تمام گهٽ	تمام گهٽ	تمام گهٽ	تمام گهٽ اثر	تمام گهٽ

## 6.3 ڪاٿو لڳايل اثرن جو نت :-

هن منصوبي جي امڪاني اثرن ۽ انهن جي اهميت جو ڪاٿو ان طريقي ڪار تحت لڳايو ويو آهي. جيڪا مٿي سيڪشن 6.2 ۾ بيان ڪيل آهي جيڪا انهن اثرن جي سمري ۽ انهن جي اهميت ٽيبل نمبر 4 ۾ ڏنل آهي.

#### 4. ٽيبل: ماحولياتي اثرن جي سگهه ۽ انهن جي اهميت

ماحولياتي اثرات ڪم ڪرڻ جي دوران

مختلف ڪمن جي ڪري ماحولياتي اثر	حساسيت	اثر جي حد	ماحولياتي اثر جي صحيح ڪرڻ جي اهميت	ماحولياتي اثر ۽ ان کي صحيح ڪرڻ جا معيار	ماحولياتي رهيل اثر جي حد
لت ڪيڻ جي دوران دريا ۾ رهندڙ مڇي ۽ ٻي مخلوق	تمام گهڻو	مناسب	تمام گهڻو خراب اثر	وڏي ٻوڏ واري پاڻي ( جولاءِ کان آگسٽ) ۾ لت ڪڍي ويندي. لت ڊريجر ذريعي ڪڍي ويندي. ماحولياتي ڪوڊ آف پريڪٽس ڊريجننگ دوران عمل ۾ آندو ويندو.	تمام گهٽ
لت جو ڦهلاجڻ ڊريجننگ (لت ڪيڻ) دوران	تمام گهڻو	مناسب	تمام گهڻو خراب اثر	دريا جي وڏي وهڪري ( جولاءِ کان آگسٽ) ۾ لت ڪڍي ويندي لت ڊريجر ڪتر ذريعي ڪڍي ويندي پاڻي ۾ رهندڙ جيوت جي مانيٽرنگ ڪبي	تمام گهٽ
ڪڍيل لت بئراج جي هيٺيان دريا جي وچ ۾ اڇلائڻ جا اثر	تمام گهڻو	مناسب	تمام گهڻو خراب اثر	ڪڍيل لت تمام گهڻي وهڪري دوران اڇلائي ويندي يا جتي دريا اندر ڪاڍ هوندي لت کي دريا جي پاڻي ۾ وهايو ويندو	تمام گهٽ
ڊريجننگ جي ڪم جي دوران گدلاڻ ۽ ڌوڙ جو پيدا ٿيڻ	تمام گهڻو	مناسب	تمام گهڻو خراب اثر	گدلاڻ کي روڪڻ لاءِ ٺيڪيدار ايمرجنسي پلان جوڙيندو ۽ انهن لاءِ گهريل سامان ۽ بومر جو استعمال ڪرڻ ذريعي گدلاڻ کي پاڻي کان الڳ ڪندو پاڻي ۾ هلندڙ مشينن جي صحيح نموني صفائي ڪئي ويندي.	تمام گهٽ

	ڪو به خراب پاڻي پيڙين ۽ ڪرينن جو دريا ۾ نه اڇلايو ويندو ۽ مشينن جي اوزارن کي صاف رکيو ويندو.				
تمام گهٽ	دريچنگ ٿيندڙ ايريا ۾ 500 ميٽرن تائين ٻلهڻ جي موجود هجڻ جي ڳولا کان پوءِ ڪم شروع ڪيو ويندو ۽ جيڪڏهن ڪا ٻلهڻ لڌي ان کي پنجر سان ڪم جي ايريا کان پري ڪيو ويندو. لت ڪيندڙ مشينن جي روزانه صحيح نموني صفائي ڪئي ويندي ڪم جي شروعات تمام آهستي ڪئي ويندي ڇاڪاڻ ته ڪنهن به موجود ٻلهڻ کي پري ڪرڻ لاءِ.	تمام گهڻو خراب اثر	مناسب	تمام گهڻو	ڪم دوران پاڻي جي اندر ٿيندڙ گوڙ جو ٻلهڻ تي اثر
تمام گهٽ	ڪم ڪندڙ بيٽيون 15 ڪلو ميٽر في ڪلاڪ جي رفتار سان هلايون وينديون. ڪم ڪندڙ بيٽين ۽ مشينن کي ڪم جي ايريا ۾ محدود ڪيو ويندو.	تمام گهڻو خراب اثر	مناسب	تمام گهڻو	ٻلهڻ جو ڪم ڪندڙ مشينن سان ٽڪراءُ جو جوکو
تمام گهٽ	بئراج مان لت پاڻي جي بندي دوران ڪڍي ويندي جڏهن دريا جو پيٽ سڪل هوندو. ماحولياتي گڏلاڻ کي روڪڻ لاءِ قدم کنيا ويندا. لت ڪيندڙ گاڏين جي آمد رفت لاءِ صحيح بندوبست ڪيو ويندو.	وچولو خراب اثر	گهٽ	گهڻو	لت ڪڍڻ وارين سرگرمين جو بئراج تي اثر
تمام گهٽ	لت صرف واهن جي بندي دوران ڪڍي ويندي. واهن جو بيب مشينن جي اچڻ وڃڻ لاءِ استعمال ڪيو ويندو. شيڊيول رائس واه جي لت ڪڍڻ جو دادو ۽ نارٿ ويسٽ واهن کان الڳ هوندو.	وچولو خراب اثر	گهٽ	گهڻو	لت ڪڍڻ جي ڪم دوران ساڄي پاسي جي واهن تي اثر

	لت ڪيندڙ گاڏين جي اچڻ وڃڻ لاءِ سائڻ بورڊ ۽ ٽريفڪ ڪنٽرول ڪندڙ ماڻهو کي بيهاريو ويندو.				
تمار گهٽ	ڪم جي ايريا ۾ پاڻي ۾ رهندڙ مخلوق کي بچايو ويندو ۽ انهن کي واپس دريا ۾ اڇلايو ويندو. اڇلايل لت جي اوچائي 6 فٽ کان مٿي نه هوندي.	تمام گهڻو خراب اثر	گهٽ	تمام گهڻو	بلهڻ، ڪمين ۽ ٻين جيت جڻڻ جو ڪم واري علائقي ۾ رهڻ ۽ انهن کي پهچندڙ اثر
تمار گهٽ	بئراج جي دروازن جو ڪيڊيل سامان ۽ لوهه ٺيڪي ذريعي وڪرو ڪيو ويندو. سامان کي ڪراچي ۽ لاهور جي ڪارخانن ۾ موڪليو ويندو ڪيڊيل رٿڙ جون سيلون رٿڙ جي ڪارخاني کي وڪيون وينديون	وڇولو خراب اثر	وڏو	مناسب	مڪينڪل ۽ بجلي جا پارٽ ۽ انهن کي اڇلائڻ
تمار گهٽ	گدلاڻ کي روڪڻ لاءِ تيار ٿيل منصوبو ماحولياتي ڪوڊ آف پريڪٽس تي عمل ٺيڪيدار جي طرفان ڪيو ويندو خراب پاڻي جي وهڪري تي NEQs جي مطابق عمل ۾ آندو ويندو	وڇولو خراب اثر	مناسب	وڇولو	ڪم دوران زمين ۽ پاڻي کي گدلو ڪرڻ جي جوکي جي سگهه
تمار گهٽ	رات جي وقت ڪنهن به ڳوٺ جي ويجهو ڪم نه ڪيو ويندو مٽي جي دڙ ۽ گوڙ تي ECPs مطابق قدم کنيا ويندا نقصان پهچائيندڙ مٽيريل کي مخصوص جڳهه تي اڇلايو ويندو	وڇولو خراب اثر	مناسب	گهڻو	گاڏين جي اچ وڃ ۽ ڪنستريڪشن ڪم جي ڪري هوا ۽ گوڙ جي آلودگي
تمار گهٽ	ٺيڪيدار ويسٽ مٽيڇمنٽ منصوبو تيار ڪندو خراب مٽيريل ميونسپل جي ايريا ۾ اڇلايو ويندو نقصان پهچائيندڙ مٽيريل تصديق ٿيل جڳهه تي اڇلايو ويندو	وڇولو خراب اثر	مناسب	وڇولو	خراب سامان جيڪو ماحولياتي گدلاڻ پيدا ڪري ٿو



متي ۽ پٽر ڪٽڻ جي جڳهه تي اثر	وچولو	مناسب	وچولو خراب اثر	پٽر ۽ متي تصديق ٿيل جڳهه تان ڪنٺي ويندي. پٽران جڳهه تان ڪنيا ويندا جيڪا گورنمنٽ ماحولياتي ايجنسي تصديق ڪئي هوندي.	تمام گهٽ
<b>بحالي جي ڪم دوران سماجي اثر</b>					
زمين جي حاصلات ۽ لڏيل ماڻهن کي ٻيهر آباد ڪرڻ	تمام گهٽ	گهٽ	گهٽ	تجويز ڏنل بحالي جي ڪم لاءِ ڪنهن به زمين جي حاصلات جي ضرورت ناهي زمين جي ضرورت پئي ته RAP تيار ڪيو ويندو ۽ RPF جي مطابق آندو ويندو	گهٽ
بئراج جي ڪم دوران آبپاشي جي پاڻي جي رسد تي اثر	تمام گهڻو	تمام گهٽ	تمام گهٽ	بحالي جو ڪم واهن جو ٿوري وقت لاءِ گهريل آهي جيڪو واهن جي بندي دوران ڪيو ويندو	گهٽ
بئراج جي ڪم دوران گاڏين جي آمد رفت تي اثر	وچولو	مناسب	وچولو خراب اثر	بحالي جي ڪم شروع ڪرڻ کان پهريان مقامي ماڻهن کي اطلاع يا ڄاڻ ڏني ويندي.	گهٽ
نوڪري جا موقعا	مناسب	مناسب	مناسب فائيديمند	نوڪرين جي موقعن جي نشرياتي اسٽريٽجي مطابق ڪيو ويندو	مناسب فائيديمند
اقتصادي سرگرمين ۾ واڌ	وچولو	مناسب	مناسب فائيديمند	نون واپارن، ڌنڌن ۽ لوڪل نوڪرين ۾ واڌ	مناسب فائيديمند
ٻارن ۽ پوڙهن کي نقصان کان بچائڻ لاءِ ڪنيل قدم	گهڻو	مناسب	تمام گهٽ اثر	گاڏين جي آمد رفت جو منصوبو عمل ۾ آندو ويندو مقامي ماڻهن کي نقصان کان بچڻ لاءِ قدم ڪنيا ويندا	گهٽ
بحالي جي ڪم لاءِ ٻاهرين ماڻهن جي آمد مقامي ماڻهن جي بدران	تمام گهٽ	مناسب	تمام گهٽ اثر	تقريبن 60 ٻاهرين ماڻهن کي ڪيمپ ۾ رهايو ويندو جيڪو آبپاشي کاتي جي زمين تي ٺاهيو ويندو ۽ نيڪيڊار IFC معيار تي مزدور ۽ ڪم جي حالتن مطابق ECPs جي مطابق مزدورن کي سهولتون مهيا ڪيون وينديون شڪايتن جي حل لاءِ طريقه کار ٺاهيو ويندو.	گهٽ

گهت	جاڳرتا، جدوجهد ۽ با اخلاق ضابطه مزدورن لاءِ شڪايت جي حل لاءِ طريقه ڪار	مناسب خراب اثر	مناسب	تمام گهت	ممڪن ثقافتي جهيڙا مزدورن ۽ مقامي ماڻهن ۾ ۽ صحت تي اثرات ۽ ان سان گڏ عورتن جي پڙدي ۽ اڄ وج
گهت	صحت ۽ سلامتي جي منصوبي تي عمل ڪرڻ ايمرجنسي منصوبو تيار. سلامتي جي تربيت مزدورن لاءِ مناسب پيئڻ جي پاڻي جي رسد ۽ ڪاڪوس خاني جون سهولتون ۽ ترٽ ميڊيڪل سهولتون مهيا ڪيون وينديون.	وڏو خراب اثر	مناسب	گهڻو	مزدورن جي صحت ۽ سلامتي

## 6.4 ماحولياتي اثر بحالي جي ڪم دوران

### پاڻي جي اندر رهندڙ جيوت ۽ انهن تي لت ڪيڏ جو اثر:

ڊريجننگ جي سرگرمين جو اثر پاڻي اندر رهندڙ جيوت ٻوٽن تي لت جي ڪري ٻوندو. ۽ اندر پاڻي رهندڙ جانورن جي رهائش تي پڻ گهرو اثر ٻوندو بحالي جي ڪم جي مشينن، دونهين ۽ وهندڙ تيل جو پڻ اثر ڊريجننگ مان اثر ٿيندڙ متن هيٺ ڏجي ٿو.

• کاتي Excavation : کاتي ڪڍڻ جو طريقو ڪار اهو آهي واه يا دريا جي تري مان لت ڪيڏ. هي هائڊرلڪ يا مڪينيڪل ڊريجر جي ذريعي ڪري سگهجي ٿو لت کي کاتي مڪينيڪلي ڪرڻ لت پاڻي ۾ هيٺ مٿي ٿيندي پئي تنهن ڪري پاڻي گهرو ميرو (مٽي) وارو ٿي ويندو. ۽ پاڻي جي اندر جيوت ۽ ٻوٽا ماحولياتي طور تي متاثر ٿيندا ۽ گڏوگڏ هوا جي گڏلاڻ اوزارن ۽ مشينن مان پيدا ٿيندي.

مٿي ڪڍڻ Lifting : لفتنگ جي مطلب آهي بيد مان لت سڌو اوچائي تي مشين جي ذريعي کنيو ويندو بحالي جو ڪم هائڊرلڪ يا مڪينيڪلي ڪيو ويندو. لت ڪيڏ دوران لت هيٺ مٿي پاڻي ۾ وهندو ويندو اهو هيٺ مٿي ٿيندڙ پاڻي مچي کي نقصان پهچائيندو جيڪڏهن لت نيوترينٽس سان ڀريل آهي. ۽ سيميٽنٽ ٿيل نيوترينٽس دريا ڪندو انهن سان گڏ زهريلا مٽيريل پاڻي.

لت جي منتقلي Transportation : کاتي ٿيل لت جي منتقلي منتخب ڪيل جڳهه تي ڪئي ويندي. هي منتقلي پائپن ذريعي ڪئي ويندي. گهرا اثرات لت جي منتقلي دوران پڻ منتقل ڪندڙن تي ٻوندا.

ڊريجننگ سرگرميون وڏي وهڪري (جولاءِ کان آگسٽ) جي مند ۾ ڪئي ويندي جنهن دوران دريا سنڌ تمام گهڻي لت ڪڍندو آهي ۽ پاڻي اندر رهندڙ جيوت پوندڙ اثر جلد بحال ٿي ويندا. هن موسم دوران ندي 100 ملين ٽن لت ڪڍي ٿي. جڏهن ڪيڏيل لت 0.75 ملين ڪيوبڪ ميٽر هن جي وزن جي هڪ سيڪڙو برابر ٿئي ٿي. نيڪيڊار ڪنٽرڪشن ڊريجر استعمال ڪندو. سڀ لت ڪنٽرهيڊ سان کنيو ويندو. ان مان لت ڪرڻ جي تمام گهٽ سگهه آهي. ڊريجننگ ڪرڻ جا معيار ماحولياتي ڪوڊ آف پريڪٽس ۾ ڏنل آهن. نيڪيڊار تجويز ڏنل ECPs ۾ ڏنل معيار مطابق ڪم ڪندو ايڪولوجي جي مانيٽرنگ ڪئي ويندي. ۽ ان تي پوندڙ گهرن اثرن جي تحقيقات ڪوڊ انهن جي حل ڪرڻ لاءِ معياري اپاءُ ورتا ويندا.

### لت جي ڦهلاءِ ڊريجننگ جي ٿيندڙ سرگرمين مان :

لت جي ڪيڏ سان دريا جو پاڻي گهڻو ميرو (لت وارو) ۽ لت جو وزن دريا ۾ وڌي ويندو. ڊريجننگ مان وڌندڙ لت ۽ ميراڻ جو ليول ۽ لت ڪيڏ جي ڪري گهڻا خراب اثر جانورن ۽ ٻوٽن تي پوندا روشني جي پاڻي اندر داخل ٿيڻ ۾ رخنو پوندو. هنن اثرات کي گهٽائڻ لاءِ ڊريجر سرگرميون دريا جي وڏي وهڪري دوران جولاءِ کان آگسٽ ۾ ڪيو ويندو جڏهن ته قدرتي لت دريا ۾ گهڻو آهي. تقريبن 100 ملين ٽن. دريا جو پاڻي تمام ميرو جنهن جي ميراڻ 900 NTC ۽ دريا جي لت 1200 mg/L کان به گهڻي آهي. اهڙي طرح وڌيڪ

پيدا ٿيندڙ لت ڊريجننگ دوران تمام ٿورو اثر پيدا ڪندو. نيڪيدار ڪتر سڪشن ڊريجر استعمال ڪندو جنهن کي اهو سڃاتو وڃي ٿو ته اهو گهٽ لت ڦهلائيندو. سڪشن جو عمل ڪتر سڪشن ڊريجر جي ذريعي جيڪو تمام گهٽ cutter capture جي لت ڪڍي ٿو. جيئن ته ڊريجننگ جي قوت ۽ گهٽ Turbidity ڪتر هيڊ سان ڪري سگهجي ٿي. ڪم جي دوران ايڪلاجيڪل مانيٽرنگ هلندي. ۽ نيڪيدار خود مانيٽرنگ. جيڪڏهن ضروري آهي ته نيڪيدار ڊريجننگ ڪرڻ جو ٻيو طريقو اختيار ڪندو.

## ڊريجننگ لت جا اثرات دريا ۾ اڇلائيندڙ جڳهه تي :

ڪڍيل لت دريا جي هيٺين پاسي رکيو ويندو هن ڪم جا اثرات پاڻي ۾ رهندڙ جيوت جي جڳهه تي پيدا ٿيندڙ ميرو پاڻي ۽ اهي جيڪي جيوت ۽ مڇي روشني تي دارومدار رکي ٿي ان تي گهرا اثر پوندا. جڏهن ته ڊريجننگ ۽ ڊريجننگ ٿيل لت وڏي وهڪري دوران دريا ۾ رکيو ويندو انهي مان اندازو لڳائي سگهجي ٿو دريا جي مارفا لاجي ۽ وهڪري تي ڪوبه اثر نه پوندو انهي لاءِ لت جي وزن ۽ دريا جي مارفالاجي ڊريجننگ ٿيندڙ جڳهه ۽ بئراج جي هيٺين پاسي لت اڇلائي ويندي. ان جي مطابق گهريل انتظام ۽ قدم کنيا ويندا

## ماحولياتي گدلاڻ ۽ ڊريجننگ مشينن ۽ ان سان لاڳاپيل گاڏين مان:

بحالي جي ڪم دوران ڊريجرس ۽ لاڳاپيل گاڏين مان خراب گند ڪچرو پيدا ٿيندو. گند ڪچرو اڪثر ڪري گاڏين بورچيخاني پاڻيانو ڪچرو خراب پاڻي مان نڪرندو. گندو ڪچرو گدلو پاڻي گڏ ڪيو ويندو ان جي صفائي ۽ ڇاڻڻ کان پوءِ صحيح جڳهه تي اڇلايو ويندو. پاڻي کي خراب ڪرڻ جو گهڻو خدشو آهي. جيئن تيل جو هارجڻ زهريلو مادو ۽ گندو پاڻي انهي لاءِ نيڪيدار تمام ضروري انهن خدشن کي روڪڻ لاءِ ڪوشش ڪندو ۽ پڻ انهن خدشن کي روڪڻ ايمرجنسي پريپئرنيس منصوبو جوڙيندو. نيڪيدار ڪم جي جڳهه تي دٻا بوم ۽ گهريل سامان موجود رکندو. گڏ ماھر ماڻهن سان جيئن اهي صحيح نموني هاريل تيل پاڻي ۽ مٽاچري تان گڏ ڪري ڪڍي سگهن. گوڙ ۽ دونهون پيدا ٿيندڙ ڊريجر جي اوزارن مان انهي کي گهٽائڻ جي صحيح بنائڻ جي هدايتن مطابق گهٽائي سگهجي ٿو.

## پلهڻ جو تعميراتي گاڏين سان ٽڪرائجڻ جو خطرو :-

اڪثر پاڻي اندر تعميراتي ڪم بئراج جي اپ اسٽريم ۾ ڪيا ويندا آهن. جنهن ڪري اپ اسٽريم ۾ موٽر بوت ٽريفڪ گهڻي هوندي. تنهن هوندي ليفٽ بئنڪ ڊيوائيڊ وال جي تعمير دوران، ڊائون اسٽريم ۾ به چرپر رهندي ته جيئن ماڻهو، تيل ۽ نندو تعميراتي سامان ڪڍي وڃي سگهجي. جنهن ڪري واٽر بوتس ۽ پلهڻ جو پاڻ ۾ ٽڪرائجڻ جو خطرو موجود آهي. اهڙي قسم جي خطرن کان بچڻ لاءِ موٽر بوتس جي رفتار 15km/hr تائين محدود ڪيو ويندو آهي جيڪو آمريڪا ۾ به آزمايو وڃي ٿو. ان کان علاوه موٽر بوتس جي رفتار کي ڊائون اسٽريم ۾ 50 تائين محدود ڪيو ويندو آهي.

## پاڻي اندر گوڙ جو ٻلهڻ جي آواز ۽ روپي تي اثر :-

ٻلهڻ جي لاءِ آواز 3 تي ڪم ڪري ٿو (i) انهن کي پنهنجي ماحول ڄاڻ ڏئي ٿو (ii) اهو انهن کي مواصلات ۾ ڪم اچي ٿو (iii) ۽ اهو انهن کي پري کان شڪار ڳولڻ مدد ڪري ٿو. ٻلهڻ جو آواز انساني ڪن ٻڌي نٿو سگهي. ٻلهڻ جي آواز جي رينج سيٽي وچائڻ لاءِ 125-173 (db at 1m) ۽ ڪلڪس لاءِ 218-228 (db at 1m) آهي

## بئراج مان لت ڪڍڻ دوران اثرات :

لت کاتي Excavation جي ذريعي ڪيو ويندو جڏهن دريا ۾ تمام گهٽ پاڻي هوندو انهي ڪري لت جو پاڻي ۾ ملڻ جو ڪو به خدشو نه هوندو. جيڪڏهن لت پاڻي ۾ ملندي ڏٺو ويو ته ان لت کي روڪڻ چارو چاتي ويندا. جيئن لت کي دريا ۾ طرف نه ڇڏيو وڃي. لت جي کاتي دوران مشين ۽ ترڪن جي آواز ۽ دونهي جو اثر پيدا ٿيندو. ڪنيل لت بئراج مان بئراج جي کاٻي پاسي ترڪن ذريعي اڇلايو ويندو. 1.5 ڪلو ميٽر ڊگهي روڊ جي رستي ذريعي تقريبن 20 ترڪون روزانو لت جي ڪڍڻ لاءِ استعمال ڪيون وينديون. ۽ ترڪن جو هن رستي اچڻ ۽ وڃڻ خطري جو سبب بنجي سگهن ٿيون. هن اثر کي گهٽائڻ لاءِ گاڏين جو منتظر نيڪيدار کي بڻايو ويندو. ان سان گڏ ٽريفڪ ۽ سگنل وارا ماڻهون رستي تي بيهاريا ويندا. جيئن ته لت ڪڍندڙ ترڪون کاٻي پاسي مقرر ڪيل جڳهه تي لت اڇلائڻ ۾ ڪو به رخو پيدا نه ڪن. جيڪي رستا بحالي جي ڪم دوران خراب ٿيندا انهن کي بعد ۾ ڪم پوري ٿيڻ کان پوءِ اصلي حالت ۾ بحال ڪيو ويندو.

## واهن جي کاتي مان ٿيندڙ اثرات :

ساڄي پاسي جي ستن ڪلوميٽرن جي مشينن سان کاتي ڪڍڻ سان غير قانوني وينل ماڻهو بندن تي مشينن ۽ دز جو گهرو اثر پوندو. انهي لاءِ مشينن جا بيت واهن جي اچ وڃ لاءِ استعمال ڪيا ويندا کاتي ڪيل لت گاڏين ۾ ڪور سان ڍڪيون وينديون جيئن ان ما اڏندڙ مٽي کي روڪي سگهجي مشينن سان کاتي صرف ڏينهن جي وقت ڪئي ويندي جيئن لوڪل ماڻهن جي سکون ۾ خلل نه وجهي سگهجي.

## مڪينيڪل ۽ بجلي جو تبديل ٿيل سامان :

سڀ خراب ۽ خارج ڪيل سامان اسٽيل مل لاهور ۽ ڪراچي ۾ وڪرو ڪيو ويندو ساڳي طرح رپڙ جو سامان رپڙ جي ڪارخاني ۾ وڪرو ڪيو ويندو.

## پاڻي ۽ زمين کي گدلو ڪرڻ جو خدشو :

بحالي جي ڪم دوران تمام گهڻا خدشا تيل جي هارجڻ، ٽينڪين، گاڏين مشينن ۽ اسٽور ڪيميڪل مان حادثاتي طور تي جيڪو ڪم وارين جڳهن تي بيچنگ پلائٽنس، ڪيمپ ۽ اسٽور سائيت استعمال ڪيو ويندو. هي وهندڙ تيل زمين جي مٿاڇري کي گدلو ڪري ٿو. نيڪيدار تمام صحيح قدم

ڪٽندو. جيئن وهندڙ تيل ۽ ڪچرو زمين ۽ پاڻي جي جي ذخيرن کي بئراج جي مٿي ۽ هيٺين پاسي گڏو نه ڪري. نيڪيدار گدلاڻ کي روڪڻ لاءِ گدلاڻ کي روڪڻ جو پلان تيار ڪندو.

### تعميراتي ڪمن ۽ تريفڪ مان پيدا ٿيندڙ نوائڙ ۽ ائير پليوشن :-

هوائي گدلاڻ تعميرات سان لاڳاپيل تريفڪ ۽ مشينري مان پيدا ٿي سگهي ٿي. بندن تي بينيل مٽي جي ڪم بي مشينري، ڪنڪريٽ مڪسنگ ٽرڪن ۽ گاڏين جي تريفڪ جي ڪري اتي گوڙ ۽ مٽي ٿيندي تعميرات سان لاڳاپيل ائير ڪوالٽي اثرن جو ڪاٿو لڳائڻ لاءِ هڪ ائير ڪوالٽي ماڊلنگ اسٽڊي ڪئي وئي آهي. جنهن مان اها خبر پئي ته ائير ڪوالٽي NEQS جي معيار مطابق هوندي تنهن هوندي گاڏين ۽ ساز و سامان جي سٺي حالت برقرار رکي ويندي ته جيئن اخراج کي گهٽ رکيو وڃي ۽ NEQS جي emission معيار کي برقرار رکيو وڃي تعميراتي جڳهن تي ڌوڙ dust پيدا ٿيڻ کي ممڪن طور تي محدود ڪيو ويندو ۽ مناسب پاڻي جي چنڪار ڪئي ويندي خاص طور تي جتي مٽي جو ڪم، ڪوتائي ۽ بلاسٽنگ ٿيندي. هوا جي خاصيت کي مناسب طور تي تعميراتي ڪم واري جڳهه جي پرسن وارن ڳوٺن جي تفصيلي ECP مين ESA ۾ شامل ٿيل آهن

### سالڊ ويسٽ ۽ افلوئنٽ ويسٽ مان گدلاڻ جو خطرو :-

تعميراتي ڪمن مان انهن جاين تي وڏي مقدار ۾ اضافي مواد (ڪنڪريٽ ۽ چڏيل مواد) مزدورن جي ۽ تعميراتي يارڊن جي پيو گند ڪچرو پيدا ٿئي ٿو. ان کان علاوه ٻيا ڪيترائي هاجيڪار ماده maintenance سرگرمين پيدا ٿيندا جن ۾ خراب سوائل، آئل، فلٽر ۽ ٻيا بيڪار مادو شامل آهن. پروٽوڪول ۽ اقدامات ECPs ۾ تجويز ڪيا ويندا ۽ اهي نيڪن ۾ شامل ڪيا ويندا. فيول اسٽوريج، ريفيوئلنگ سهولتون، بيچنگ پلاٽ ۽ تعميراتي يارڊ ٻوڏ بندن کان پري ۽ رهائشي علائقن کان گهٽ ۾ گهٽ 500m پري هوندا. هاجيڪار (waste) کي سنڌ EPA جي تصديق ٿيل نيڪيدار ذريعي ٺڪاڻي لڳايو ويندو.

### بارو ۽ ڪيٽري سرگرمين جو اثر :-

نيڪيدار پٿر ۽ aggregates جي خريد لاءِ حڪومت جي منظور ڪيل sites کي استعمال ڪندا. ان سامان جي خريداري لاءِ نيڪيدار کي ضروري اجازت نامو وٺڻو پوندو. بندن جي اوچائي لاءِ جيڪو مٽي ڪوتائي سامان، بئراج حدن ٺاهيل بارو ايرباز مان حاصل ڪيو ويندو. ڪا به غير سرڪاري يا زرعي زمين ان مقصد لاءِ استعمال نه ڪئي ويندي. بارو (borrow) ايريا ٺاهڻ کان پهريان PMO جي منظوري ضروري هوندي. مٽي ڪوتائي جا اثرات انهن علائقن ۾ عارضي هوندا جيڪي ايندڙ ٻوڏ جي مٽي سان پرڇي ويندا.

### 6.5 تعميراتي مرحلن دوران سماجي اثرات :-

منصوبي جي مقصدن لاءِ ڪا به غير سرڪاري مستقل بنياد تي حاصل نه ڪئي ويندي. بحرحال چار ايڪڙ زمين عارضي بنيادن تي نيڪيدار جي ڪيمپ ۽ تعميراتي يارڊ لاءِ گهريل هوندي. هڪ سائيت

جيڪا زراعت لاءِ مناسب نه آهي، اها بئراج جي اپ اسٽريم ۾ ان جي نشاندهي ڪئي وئي آهي. زمين حاصل ڪرڻ جو معاوضو ڏيڻ کان پوءِ وري آبادڪاري ايڪشن فريم ورڪ تي عمل ٿيندو جيڪو SID تيار ڪيو آهي.

## بئراج مان پاڻي جي آبهاشي لاءِ اثرات :

تجويز ڏنل ڪمن منصوبي لاءِ ڪو به دروازو واهن جي لاءِ نه بند ڪيو ويندو. انهي ڪري انهي ڪري پاڻي جي رسد تي ڪو به اثر نه پوندو وڌيڪ لت ڪڍڻ جو ڪم واهن جي بندي دوران ڪيو ويندو.

## بئراج جي بحالي جا گاڏين جي آمد رفت تي اثرات :

بئراج پڻ پل جو ڪم ڏي ٿو جيڪا بئراج جي ٻنهي پاسن کي ڳنڍي ٿي. موجود گاڏين جي بئراج جي پل مٿان 8000 گاڏين جي اچ ۽ وڃ روزانو آهي. جنهن مان اڪثر گاڏيون ڪارون ۽ موٽر سائيڪلون آهن. بئراج جو روڊ اڪثر جنوري جي مهيني ۾ بند ڪيو ويندو آهي. ڇاڪاڻ ته هن مهيني ۾ بئراج جي مرمت ۽ صفائي جو ڪم ڪيو ويندو آهي. انهن ڏينهن ۾ ٻي پل ٽريفڪ لاءِ استعمال ڪئي ويندي آهي. جيڪا 150 ميٽر بئراج کان هيٺ آهي. يا لينس ڊائون پل جيڪا بئراج کان 6 ڪلو ميٽر مٿي ٺهيل آهي. بئراج جي بحالي جي ڪري وڌيڪ پل بند ٿيندي نسبتن عام بندي جي ڏينهن ۾ انهي ڪري عام ماڻهو جيڪي بئراج جي ويجهو رهن ٿا. انهن جي اچ وڃ ۾ رخنو پوي. انهي لاءِ عوام کي روڊ بند ٿيڻ جي بورڊن ۽ وڌيڪ ٽريفڪ موڙڻ جي اطلاع.

## منصوبي واري علائقي ۾ روزگار پيدا ٿيڻ :-

لڳ ڀڳ 200 هنر مند ۽ عام ورڪرن جي 4 سالن لاءِ مستقل بنيادن تي تعميراتي مرحلن دوران ضرورت پوندي هي منصوبو علائقي جي هنر مند ۽ عام ماڻهن کي روزگار جا سٺا موقعا فراهم ڪري ٿو. نيڪيدارن کي سفارش ڪيل آهي ته اهي ممڪن حد تائين مقامي ورڪرن ۽ ٽيڪنيشنس کي روزگار فراهم ڪن. مقامي ماڻهن کي روزگار ڏيڻ سان ٻاهران ايندڙ ورڪرن ۽ مقامي ماڻهن جي وچ ۾ پيدا ٿيڻ واري ٽڪراءَ ختم ٿي ويندو.

## منصوبي واري علائقي ۾ اضافي معاشي سرگرمي :-

ٻاهران ايندڙ ورڪرن جي داخل ٿيڻ سان مقامي معيشت ۾ تحرڪ پيدا ٿيندو. مقامي طور تيار ٿيل خوراڪ، شين ۽ خدمتن جي گهرج ۾ وڌي پيماني تي واڌ ٿيندي جيڪا مقامي هارين ۽ دڪاندارن کي فائدو ڏيندي. جنهن ۾ هوٽلون، دڪان، فروٽ وارا، چانهه ڪيبن ۽ مرغي اسٽال شامل آهن.

## وڌيل ٽريفڪ جي ڪري ٻارن ٻڍن لاءِ حفاظتي خطرات :-

تعميراتي سرگرميون گڏو ۽ ويجهن ڳوٺن جي رهائشي ماڻهن کي گهڻو متاثر ڪري سگهن ٿيون خاص طور تي اسڪول جي ٻارن جي حفاظت ۽ چرپر متاثر ٿيندي. بئراج ۽ مقامي روڊن تي وڌيل ٽريفڪ

پيدل ماڻهن لاءِ تريفڪ حادثن ۾ واڌ ٿي سگهي ٿي. جنهن ۾ خاص طور تي پار ۽ ٻيڙا شامل آهن. تريفڪ انتظام جو جيڪو منصوبو لاڳو ڪيو ويندو ان جو مقصد رهاڻشي علائقن تائين پهچڻ، غير محفوظ صورتحال کان بچڻ، خاص طور تي اسڪولن، گهرن، تعميراتي جڳهن، حادثاتي ۽ زخمي مريضن جو علاج ڪرڻ لاءِ تجويز ڪيل ميڊيڪل مرڪزن ۾ ميڊيڪل جون مناسب سهولتون موجود هونديون.

## ٻاهران مزدورن جي آمد جو اثر :

تقريبن 70 مزدور هن منصوبي جي لاءِ ٻاهران گهرايا ويندا ٻاهران آيل مزدورن جو مقامي ماڻهن ۽ ماحول تي گهرو اثر پوندو. تجويز ڏنل منصوبو شهري علائقي ۾ آهي جيڪو سکر شهر جي نزديڪ آهي. سکر شهر سنڌ جو ٽيون وڏو شهر آهي. ڪراچي حيدرآباد کان پوءِ انهي ڪري وڏي مشهور هجڻ جي ڪري عام اثر نه ٿو پوي. نيڪيدار مزدورن جي رهاڻش ۽ بنيادي سهولتون جهڙوڪ صاف پاڻي، واش روم ۽ ميڊيڪل جو انتظام ڪندو.

## 7 مجموعي اثر جو ڪاڻو :-

### 7.1 مقصد :

مجموعي اثر جو ڪاڻو SBIP جي بحالي جي منصوبي گڏو ۽ سکر بئراج لاءِ ڪيو ويو آهي. ۽ ان جي ماحولياتي ۽ سماجي تحقيقات گڏو واري رپورٽ ۾ ڏنل آهي. هن موجود مجموعي جي ڪاڻي کي مطالعو ڪري ۽ ان تحقيقات جي نت پيش ڪجي ٿو. هن مطالعي ۾ صرف پن Valued Environmental Components (VECs) جيڪي سنڌ جي بئراج سان لاڳاپيل آهن. جيئن ته ٻلهڻ جي رهاڻش ۽ مچي جي چرپر ۽ آبپاشي.

### 7.2 ڊولفن هيٺيت فريگمنٽيشن :-

1870ع ۾ ڊولفن لوئر انڊس ۽ ان جي ٽريٽمينٽ جهلم، ڇناب، راوي ۽ ستلج ۾ رهنديون هيون 1990ع جي شروعات تائين انڊس ڊولفن جي اصلي رينج 80 سيڪڙو تائين گهٽتائي اچي وئي هئي ۽ ڇڻن ٽريٽمينٽ ۽ اپر انڊس ۾ مڪمل ختم ٿي چڪي آهي. اهي هاڻي رور جي پنجن گڏيل حصن ۾ مين اسٽريم انڊس تي پاڪستان ۾ محدود رهجي ويون آهن. جن کي بئراج ۽ Beas رور انڊيا ۾ ڌار ڪري ٿو. فگر 4 ۾ اهو دريائي حصو ڏيکاريو ويو آهي ته ڊولفن جو ڪڏهن ۽ ڪيئن خاتمو ٿيو. سال 2006 جي سروي مطابق سنڌو درياھ ۾ 1406 ٻلهڻ موجود هيون جن مان 90 سيڪڙو گڏو ۽ سکر بئراج جي وچ واري انڊس ڊولفن گير رزرو ۾ هيون باقي چشما ۽ تونسا بئراجن جي وچ ۾ موجود هيون. سنڌ واٽلڊ لائيف ڊپارٽمينٽ جي 2011ع جي تازي گڻپ موجب، گير رزرو ۾ 918 ۽ سکر ۽ ڪوٽڙي بئراج جي وچ ۾ 29 ٻلهڻ موجود هيون.



## مجموعي اثرات :-

1886ع کان 1971ع تائين آبپاشي بئراجن جي تعمير ٻلهڻ جي تاريخي هوم رينج کي حصن ۾ ورهائي ڇڏيو آهي ۽ انهن کي درياھ جي ڪيترن ئي ننڍن حصن تائين محدود ڪري ڇڏيو آهي. درياھ جي وهڪرن ۾ تبديلي انهن دريا ۾ خاص سياري جي گهٽ وهڪري ٻلهڻ جي رهائشي رينج کي وڏي پئماني تي گهٽائي پاڻي جي گهربل گهراڻي ۽ رفتار شڪار واري مچي جي موجودگي کي گهٽائي ڇڏيو آهي. درياھ جي انهن سيڪشنن ۾ ڊولفن رهائش تي ڪيل استبدي مان اها خبر پئي ته ڊولفن انهن حصن ۾ اڃا به موجود آهي جتي ماهانه گهٽ وهڪرو اخراج 200 ڪيومڪ کان مٿي آهي ۽ ڊولفن انهن سيڪشنن ۾ ختم ٿي ويون جتي ڊسچارج تمام گهٽ هو. ڊولفن گيم رزرو جيڪو گڊو ۽ سکر بئراج جي وچ تي آهي اهو خطري هيٺ آهي جنهن ۾ pray base جي گهٽتائي، سکر جي آبپاشي واهن جي مورتلتي ۽ اسٽرينڊنگ ننڍي سائيز جي جاري استعمال ڪرڻ سان پري بيس جي گهٽتائي تيل جي لاءِ ڊولفن جو غير قانوني شڪار فشننگ نيٽ ۾ ڦاسڻ ۽ گهريلو زرعي ۽ صنعتي پاڻي جي گڏلاڻ شامل آهن.

## سفارشون :-

- ڊولفن جي رهائش کي مڃڻ لاءِ سياري جي مند ۾ سنڌو درياھ تي پاڻي وهڪري جي بهتر انتظام جي ضرورت آهي. اها ذميواري قومي ليول جي اسٽيڪ هولڊرن جي آهي. جنهن کي WAA جي فريم ورڪ ۾ حل ڪيو وڃي. سکر بئراج جي بحالي دوران قدامت جي ضرورت پوندي جن ۾ ڊولفن کي واهن ۾ وڃڻ کان روڪڻ لاءِ ڪئناٽل گيٽن ۾ اسڪرين لڳائڻ يا ڊولفن ڊٽرنٽ ڊوائس (pinger) لڳائڻ. هن منصوبي تحت ڊولفن بچايو بندوبست پلان جي سفارش ڪيل آهي ته جيئن ڊولفن گيم رزرو بچائڻ وارن اقدامن کي مضبوط ڪيو وڃي. هن منصوبي ۾ هيٺيون ڳالهين شامل هونديون.
- (1) هاءِ ۽ لو فلو سيزن دوران ٻن سالن لاءِ پاپوليشن اسٽيٽس لاءِ تفصيلي سروي
- (2) ٿريٽ اسيسمينٽ سروي ۽ اثرن گهٽائڻ واري منصوبي جي تياري
- (3) بربدنگ کي سپورٽ ڪرڻ لاءِ نو فشننگ زون جي تجويز
- (4) ڊولفن تي ريسرچ ڪندڙ يونيورسٽين ۽ ادارن جي ڪيپسٽي ڊولپمينٽ ڪرڻ
- (5) جتاڌار فشري مئنجمينٽ پلان جي تياري
- (6) ڊولفن مئنجمينٽ ۽ ڪنزرويشن لاءِ مقامي ماڻهن جي شموليت
- (7) وائيلڊ لائيف ڊپارٽمينٽ جي واهن ۾ پلجي ويل ڊولفن کي بچائڻ واري يونٽ قائم ڪرڻ ۾ سپورٽ ڪرڻ

(8) تعليم ۽ آگاهي پروگرام

## SBIP سنڌ بئراج جي سڌاري جي منصوبي تي عمل:

پراجيڪٽ مئنيجمينٽ آفس سنڌ بئراج جي سڌارن جي منصوبي جي سفارشن تي عمل ڪرڻ لاءِ شروع ڪيو ويو آهي. PMO هڪ ڏينهن جي بين القوامي ڪانفرنس پلھڻ جي بجاءِ لاءِ 15 مئي 2017 تي منعقد ڪئي هئي. بين سفارشن تي عمل ۾ آڻڻ لاءِ SBIP سنڌ جهنگلي جيوت کاتي جون خدمتون حاصل ڪري رهيو آهي. جهنگلي جيوت جي کاتي اڳواٽ تفصيلي منصوبو ۽ ان جي بجيٽ عمل ۾ آڻڻ. PMO ڏنل جهنگلي جيوت جو مطالعو ڪري رهيو آهي. جڏهن ته هي سرگرميون 2018 جي شروعات ۾ شروع ڪرڻ جي اميد ڪئي وئي آهي.

### 7.3 هلسا فئس مائيگريشن

#### بيس لائين ڪنڊيشن اينڊ ٽرينڊ :-

هلسا کي پلو پڻ چئبو آهي جيڪو نسل گشي، آنا ڏيڻ ۽ وڌڻ لاءِ سمنڊ کان سنڌو درياھ ڏانهن هجرت ڪندو آهي. تاريخي طور تي پلو شروع ۾ جنوري ۽ فيبروري ۾ انڊس رور ڏانهن هجرت ڪري ٿو ۽ بعد ۾ اونھاري ۾ مون سون ٻوڏ دوران اپريل ۽ جون دوران هجرت ڪري ٿو بئراجن جي تعمير کان پھريان اهو ٻڌايو وڃي ٿو ته سنڌو درياھ ۾ پلو 1000 ڪلوميٽر سفر ڪري ملتان تائين پهچندو هو. 1932ع ۾ سکر بئراج جي تعمير کان پوءِ پلو سکر بئراج تائين محدود رهجي ويو. چاڪاڻ ته هن بئراج ۾ فئس پاس ٺهيل نه آهي. ڪوٽڙي بئراج جيڪو 1956ع ۾ ٺهيو ان ۾ فئس پاس موجود آهن. پراھي پلي جي هجرت لاءِ مناسب طور تي ڊيزائن نه ٿيل آهن. هن رڪاوٽ پلي کي پھريان واري آنن ڏيڻ جي 2/3 ايريا کان محروم ڪري ڇڏيو آهي پلي جي شڪار سنڌ ۾ ڪيترن ئي مهاڻن کي روزگار مهيا ڪري رهيو آهي. جن مان ڪجهه سکر ۽ لاڙڪاڻي ضلعي مان لڏي ڪوٽڙي بئراج آيا آهن.

#### مجموعي اثرات :-

جڏهن جنوري ۾ پلي جي هجرت شروع ٿئي ته اپ اسٽريم ۾ وڃڻ لاءِ ڊيلٽا ۾ پاڻي موجود نه هوندو آهي. گذريل چار ڏهاڪن ۾ پلي جي شڪار ۾ وڏي گهٽتائي اچي چڪي آهي. جيڪا 1973 ۾ 11800 تن مان گهٽجي 2012ع ۾ 266 تن تي پهتي آهي. پلي جي شڪار جي گهٽتائي جا هيٺيان سبب آهن. ڪوٽڙي کان هيٺ پاڻي وهڪري ۾ گهٽتائي، پلي جي اوريجنل مائيگريشن رينج جو نقصان ۽ موٽر بوت فئنگ جو آغاز.

#### سفارشون :-

مجموعي طور تي پلي جو شڪار شديد ڊٻاءُ ۽ اوور ايڪسپلائيٽيشن جي زد ۾ آهي. سنجيده توجھ جي ضرورت آهي. پلي کي مائيگريشن وارن ڏينهن ۾ سنڌو درياھ تائين پهچ فراهم ڪرڻ ۾ ۽ ننڍي سائيز جي پلي پڪڙڻ ۽ اپ اسٽريم مائيگريشن دوران پلي جي شڪار تي پابندي لڳائي وڃي. ڪوٽڙي ۽ سکر بئراج وٽ فئس ليڊرن کي بحال ڪيو وڃي. سکر بئراج تي نئون فئس پاس لڳايو وڃي. فئس پاس جي بحالي

واري ڊيزائين جو بنياد پاڪستان پلي تي ڪيل سائينٽيفڪ ريسرچ جي بنياد تي هجي. وڌيڪ اسٽڊي جي سفارش ڪيل آهي ته پلي جي بائيولاجيڪل ضرورتن کي سمجهي سگهجي، جن ۾ نسل ڪشي آن ڏيڻ وارا ميدان، هجرت جا رستا، هجرت لاءِ گهريل پاڻي جي گهرائي شامل آهي.

## SBIP جي طرفان ڪيل اقدام:

هن لاءِ وڌيڪ مطالعو SBIP جي AF منصوبي دوران مچي پلي جي مٿي ڏنل سفارشن تي عمل ۾ آندو ويندو. منصوبي جو ڪامپوننت E انٽيگريٽڊ رپورٽن مٽنيجمينٽ ۾ ڏنل آهي.

## ماحولياتي ۽ سماجي انتظامن جو منصوبو

### 8.1 عام (General)

#### شدت گهٽائڻ وارن قدامت جون مختلف ڪيٽيگريون :-

ESMP ۾ شدت گهٽائڻ واريون مختلف ڪيٽيگريون شامل آهن (1) جينيرڪ ۽ نان سائيت اسپيسيفڪ اقدام (ECPs) جي شڪل ۾ مين ESA جي Annex D ۾ پيش ڪيل آهن (2) پروجيڪٽ لاءِ مخصوص ۽ ڪنهن حد تائين سائيت لاءِ مخصوص شدت گهٽائڻ وارا اقدامات جيڪي chapter-6 ۾ بحث ڪيل آهن ۽ table 8.1 ۾ summarise ٿيل آهن (3) ڪنسٽرڪشن انوائرنمينٽ ايڪشن پلان (CEAP) سائيت مخصوص، ڪانٽريڪٽ مخصوص انتظام منصوبو جيڪو مختلف نيڪيدار تيار ڪندا (4) سوشل مٽنيجمينٽ پلان (5) مجوزہ منصوبو جيڪو مجموعي اثرن ۽ ماحولياتي انهناسمينٽ جيڪي هن منصوبي جي اسڪوپ کان ٻاهر آهن انهن کي ايڊريس ڪندو.

#### ESMP کي ٺيڪي وارن ڊاڪيومينٽس ۾ شامل ڪرڻ:-

نيڪيدارن کي ESMP جي امپليڪيشنس کان مڪمل واقف ڪرائڻ ۽ انهن کي ڪمپلائينس يقيني بڻائڻ لاءِ ذميوار بڻائڻ، ٽيڪنيڪل اسپيسيفڪيشن ٽينڊر ڊاڪيومينٽ شامل هوندا، شدت گهٽائڻ وارن اقدامات گهٽائڻ وارن اقدامن جي تڪميل جيڪي ESA سان گڏوگڏ IFEHS جي گائيڊ لائين ۾ شامل آهن. نيڪيدار کي ڪانٽريڪٽ ڊاڪيومينٽ ذريعي پروجيڪٽ جي ماحولياتي ۽ سماجي ڪامپوننت متعلق زميوار بڻايو ويندو.

#### ماحولياتي ايڪشن پلان جي تعمير:-

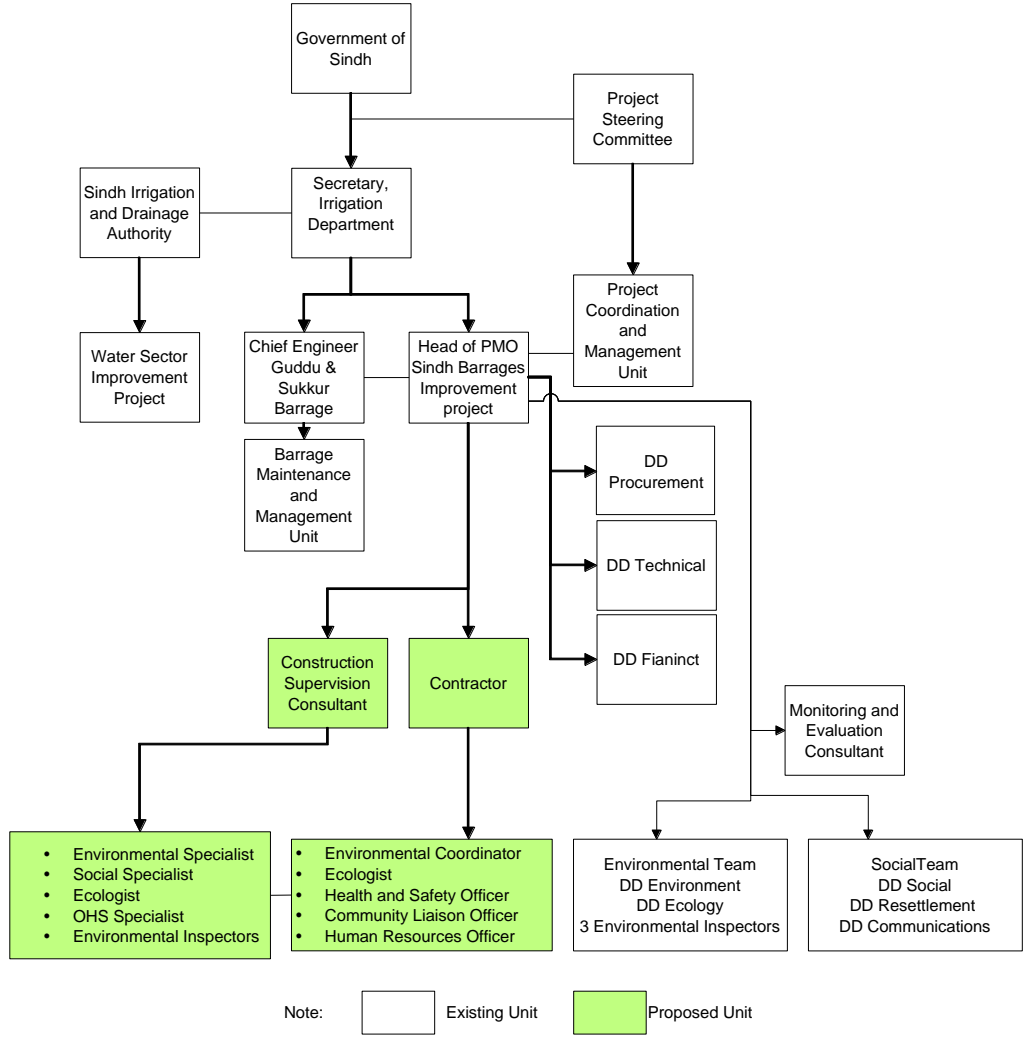
نيڪيدار کي هڪ سائيت اسپيسيفڪ مٽنيجمينٽ پلان ٺاهڻو پوندو ته جيئن ماحولياتي مسئلن کي ايڊريس ڪري سگهجي ۽ ان جو انداز بيان ڪري جنهن تحت ECPs ۽ ESMP جي گهرجن تي

عمل ڪيو ويندو. تعميراتي ڪم تي عملدرآمد کان پهريان CSC ۽ PMO ان جو جائزو وٺندا ۽ منظوري ڏيندا.

## 8.2 انسٽيٽيوشنل ارينجمينٽس :-

### **پروجيڪٽ مئنيجمينٽ آفيس (PMO) :-**

PMO پروجيڪٽ جي سڀني رخن تي عملدرآمد ڪرائڻ لاءِ ذميوار هوندو. جنهن ۾ ٽيڪنيڪل آپريشنل، فائينيشل مئنيجمينٽ ۽ ESMP جي عملدرآمد جي سار سنڀال لهن. PMO ماحولياتي ۽ سماجي يونٽ شامل هوندو. جنهن ۾ ماحولياتي، سماجي ۽ مواصلاتي ماهر شامل هوندا. ماحولياتي ۽ سماجي هيٺيون استاف ڪم ڪري ٿو جيئن ته (1) ڊپٽي ڊائريڪٽر ماحوليات (2) ايڪولاجسٽ (3) ڪميونيڪيشن اسپيشلسٽ (4) ڊپٽي ڊائريڪٽر ريسٽرڪٽڊ (5) سوشولاجسٽ ۽ 3 ماحولياتي سرويئرس ماحولياتي سماجي استاف جون هيٺيون ذميواريون آهن (1) ڊيڪ پال، سهولتون مهيا ڪرڻ ۽ سوشل انوائرومنٽ منصوبي بابت آگاهي ڪرڻ جيئن ته ESMP ۽ SMF، (2) زمين جي خريداري ۽ ماڻهن کي ٻيهر آباد ڪرڻ جي سرگرمين لاءِ لڏ پلاڻ جا منصوبا تيار ڪرڻ (3) اها پڪ ڏيارڻ ته نيڪيدار سنڌ EPA جي قانون کي عالمي بئنڪ جي حفاظتي پاليسين کي ۽ ٻيون گهريل ESMP ۽ SMF ۾ ڄاڻايل (4) نه ڪمپلائن ٿيندڙ مسئلن جي سڃاڻپ ۽ انهن بابت رپورٽ ڪرڻ (5) صلاح مشوري جي طريقي ڪار کي نيڪيدار جي پرفارمنس ESMP سان ڳنڍڻ انهي جي مطابق پيمنت فائدا ۽ ڏنڊ (6) لاڳاپيل ماڻهن جي بحالي جي ڪم جي سرگرمين جي خدشن بابت بحث مباحثو ڪرڻ (7) ٽماهي مانيٽرنگ رپورٽ ESMP جي عمل ۾ آڻڻ. PMO جي آفس سکر ۽ ڪراچي ۾ واقع آهي ( ٻنهي گڊو ۽ سکر جي بحالي جي ڪمن لاءِ) ۽ ماحولياتي ۽ سماجي استاف سکر جي آفس ۾ ڪم ڪري رهيو آهي.



تجويز ڏنل انسٽيٽيوشنل اسٽرڪچر ماحولياتي، سماجي انتظامي منصوبي مطابق عمل ۾ آڻڻ

### مانيترنگ ۽ ايوليو ايشن ڪنسلٽنٽ (MEC) :-

MEC جي ڀرتي PMO ڪندي ته جيئن اهي آزادانه طور تي ESMP تي عملدرآمد جي مانيترنگ ڪري. MEC ۾ ماحوليات ۽ سماجي ماهر شامل هوندا جيڪي وقفي وقفي سان منصوبي ٿرڊ پارٽي مانيترنگ ڪندا.

### تعميراتي سپرويزن ڪنسلٽنٽ (CSC) :-

CSC جي اها ذميواري هوندي ته هو نيڪيدار طرفان ESMP تي عملدرآمد جي نگراني ڪري. هن مقصد لاءِ CSC هڪ ماحوليات ۽ سماجي ماهر ۽ ماحوليات جي انسپيڪٽر جي مقرري جيڪي پروجيڪٽ دوران ESMP تي عملدرآمد يقيني بڻائي. اهي ESMP تي عملدرآمد لاءِ نيڪيدار جي نگراني ڪندا خاص طور تي مٽيگيشن اقدامات تي.

نيڪيڊار کي فيلڊ ۾ ESMP جي عملدرآمد واري سائيت تي ماحوليات، صحت ۽ سلامتي ڪميونٽي ۽ ڪميونٽي liaison آفيسر مقرر ڪرڻا پوندا. نيڪيڊار پنهنجي استاف سان رابطي ۾ رهڻ، ۽ ان جي ماحولياتي/سماجي رخن واري تربيت جو پڻ ذميوار هوندو.

### 8.3 انوائرومينٽل ۽ سوشل مئنيجمينٽ

#### (1) انوائرومينٽل ڪوڊ پريڪٽس :-

مختلف ماحولياتي ۽ سماجي رخن لاءِ هڪ ماحولياتي ڪوڊ آف پريڪٽس (ECPs) جو سٽ تيار ڪيو ويو آهي 1 ECP: ويسٽ مئنيجمينٽ، 2 ECP: فيولس ۽ هيٺاڊس گبس مئنيجمينٽ، 3 ECP: واٽر ريسورس مئنيجمينٽ، 4 ECP: ڊرينج مئنيجمينٽ، 5 ECP: سوائل ڪوالٽي مئنيجمينٽ، 6 ECP: ايروزن ۽ سيڊيمينٽ ڪنٽرول، 7 ECP: ٽاپ سوائل مئنيجمينٽ، 8 ECP: ٽوپو گرافي ۽ لينڊ اسڪيپنگ، 9 ECP: ڪييري ايرباز ڊولپمينٽ اينڊ آپريشن 10 ECP: ائير ڪوالٽي مئنيجمينٽ، 11 ECP: نوائز اينڊ واٽرپيشن مينيجمينٽ، 12 ECP: پروٽيڪشن آف فلور، 13 ECP: پروٽيڪشن آف فائنا، 14 ECP: پروٽيڪشن آف فشرين، 15 ECP: روڊ ٽرانسپورٽ ۽ روڊ ٽريفڪ مئنيجمينٽ، 16 ECP: ڪنسٽرڪشن ڪيمپ مئنيجمينٽ، 17 ECP: ڪلچرل اينڊ ريليجيئس اشوز، 18 ECP: ورڪرز هيلٿ اينڊ سفيٽي. نيڪيڊار انهن ECPs جي تڪميل جا پابند هوندا، جيڪي مين ESA جي Annex D ۾ پيش ڪيل آهن.

#### (ب) سائيت اسپيسيفڪ پلاس (EAP) :-

خطرن ڪا ماحولياتي اثرن کي گهٽائڻ نيڪيڊارن طرفان هيٺيان سائيت اسپيسيفڪ منصوبه ٺاهيا ويندا.

#### اروزن، سيڊيمينٽ ۽ ڊرينيج ڪنٽرول پلان :-

هي منصوبو هر نيڪيڊار طرفان تيار ڪيو ويندو، ان جو بنياد 6 ۽ 4 ECP ۽ شدت گهٽائڻ وارا اقدامات جيڪي مين ESA ۽ ESIA ۾ شامل آهن اهي هوندا. نيڪيڊار جي تحرڪ ۾ اچڻ کان پهريان هي منصوبو CSC کي نظر ثاني ۽ منظوري لاءِ موڪليو ويندو.

#### پليوشن پريونشن پلان :-

هي منصوبو ECP1, ECP2, ECP11 ۽ WBG EHS گائيڊ لائن 2007 ع جي بنياد تي نيڪيڊار طرفان تيار ڪري لاڳو ڪيو ويندو. جنهن ۾ مين ESA ۽ ESIA پلان ۾ ڏنل مٽيگيشن پلان پڻ شامل آهي.

#### ويسٽ ڊسپوزل اينڊ ايفلوئيئنٽ مينيجمينٽ پلان :-

هي منصوبو نيڪيڊار طرفان ECP4 ۽ ECP1 ۽ WBG EHS گائيڊ لائن 2007 ع جي بنياد تي نيڪيڊار طرفان تيار ڪري لاڳو ڪيو ويندو هن منصوبي کي CSC نظر ثاني کان پوءِ منظور ڪندي.

## ٽريفڪ مينيجمينٽ پلان :-

هر نيڪيدار طرفان ECP15 ۽ مٽيگيشن پلان جي بنياد تي تيار ڪيو ويندو. ان کان پهريان SID ۽ ٽريفڪ اختيارين سان بحث لازمي هوندو. هي پلان CSC کي نظر ثاني ۽ منظوري لاءِ موڪليو ويندو.

## بارو ايريا مينيجمينٽ اينڊ ريسٽوريشن پلان :-

نيڪيدار هي منصوبو ECP8 ۽ ECP9 جي بنياد تي تيار ڪندو. هن پلان جو مقصد باروٽنگ ۽ رپورٽنگ سرگرمين دوران ماحولياتي ۽ سماجي اثرن کي گهٽائڻ آهي. ريسٽوريشن طريقه ڪار منصوبي ۾ شامل هوندو CSC ۽ PMO هن پلان جي منظوري ڏيندا.

## آڪيوپيشنل هيلٿ ۽ سيفٽي پلان :-

هي پلان WBG EHS سال 2007 جي هدايتن ۽ ECP 18 ۽ ٻين لاڳاپيل معيارن موجب هر نيڪيدار طرفان تيار ڪيو ويندو. هي پلان پهريان CSC کي نظر ثاني ۽ منظوري لاءِ موڪليو ويندو.

## ڊرنڪنگ واٽر سپلائي ۽ سينيتيشن پلان :-

عارضِي سهولتن جهڙوڪ ليبر ڪيمپ ۽ ورڪشاپ ۾ پاڻي ڪوٽ/ملاوٽ کان بچڻ لاءِ هڪ الڳ واٽر سپلائي ۽ سينيتيشن جي ضرورت پوندي. ان مقصد لاءِ ECP3 جي بنياد تي نيڪيدار هڪ منصوبو جوڙيندو. هي منصوبو CSC کي نظر ثاني ۽ منظوري لاءِ موڪليو ويندو.

## ڪنسٽرڪشن ڪيمپ مينيجمينٽ پلان :-

هي منصوبو ECP16 ۽ ESA ۽ ESIA جي مٽيگيشن پلان تحت نيڪيدار تيار ڪندو. هن پلان ۾ ڪيمپ لي آئوٽ مختلف سهولتن جن ۾ سپلائي اسٽوريج ۽ ڊسپوزل جا تفصيل شامل هوندا. ڪيمپ قائم ڪرڻ کان پهريان هي منصوبو CSC کي نظر ثاني ۽ منظوري لاءِ موڪليو ويندو.

## فيول اينڊ هزارڊس سبسٽنس مينيجمينٽ پلان :-

هر نيڪيدار ECP2 سان گڏوگڏ ESA ۽ ESIA جي مٽيگيشن پلان ۽ معياري آپريٽنگ پروسيجر متعلق هدايتن سان مطابقت رکندڙ هي ٺاهيندو. هن منصوبي ۾ آئل ۽ ڪيميڪل کي قابو رکڻ جا طريقا ڪار شامل آهن. هي منصوبو نيڪيدار جي موبيلائيزيشن کان پهريان CSC کي نظر ثاني ۽ منظوري لاءِ موڪليو ويندو.

## ايمرجنسي پريپيئرڊنيسس پلان :-

سندو درياهه تي تعمير ۽ ٻوڏ دوران ڪنهن به ممڪن خطري کي منهن ڏيڻ لاءِ هر نيڪيدار هي منصوبو ٺاهيندو. هي منصوبو CSC کي نظر ثاني ۽ منظوري لاءِ موڪليو ويندو.

## ڪميونڪيشن اسٽريٽيجي:-

هي منصوبو هر ٺيڪيدار ٺاهيندو جنهن ۾ اهو ڏيکاريو ويندو ته، ڪميونٽي ليڊرس سان ڪيئن رابطو رکندا، ايمپلائيمينٽ جي موقعن جا تفصيل ڏيڻ، ۽ ٽرفڪ مينيجمينٽ تعميراتي عرصي دوران ڪيئن هلايا ويندا. ٺيڪيدار جي رابطو اسٽريٽيجي ته هو شڪايتن جي وٺڻ، درج ڪرڻ انهن جي دادرسي ڪيئن ڪندي. ڪنهن به تصادم کان بچڻ لاءِ ڪنهن به ڪنيل قدم جي مانيٽرنگ به ڪئي ويندي.

### (أ) سوشل مينيجمينٽ

#### ريستلمينٽ پاليسي فريم ورڪ :-

هن منصوبي لاءِ ڪنهن به لينڊ اڪيوزيشن جي ضرورت نه هوندي تنهن هوندي به ڪنهن غير متوقع عارضي لينڊ اڪيوزيشن لاءِ SID طرفان RAF کي تيار ڪيو ويو آهي. RPF ۾ شامل آهن،

- (1) پرنسپل ۽ ليگل فريم ورڪ، جيڪو لاڳو ٿئي ٿو انهن نقصانن جي گهٽائڻ (2) اليڃيبلٽي ۽ اينٽائلمينٽ ڪرائيٽيريا (3) ويليو ايشن ميٿڊ (4) ريسٽلمينٽ ايڪشن پلان جي تياري جو طريقو

ڪار



## 8.4 مانيترنگ پلان:

تجويز ڏنل مانيترنگ پلان منصوبي جي عمل ۾ آڻڻ لاءِ نيڪيدار کي اثرات کي گهٽائڻ لاءِ قدم کڻڻ لاءِ ٽيبل 4 ۾ ڏنل گڏوگڏ مانيترنگ انڊيڪيٽر فريڪوئنسي CSC پلان جي عمل ۾ آڻڻ لاءِ ڪنسلٽنٽ جي ذميواري هوندي.

ذميوار ايجنسي		فريڪوئنسي	ديک پال جي ذريعي	پيراميٽر
ديک پال ڪرڻ	عمل ۾ آڻڻ			
PMO, CSC	نيڪيدار	بئراج ۽ واهن مان لت ڪڍڻ دوران روزانو	بحالي جي ڪم جي ويجهو ٻلهڻ ۽ ڪمين جي هجڻ جو مشاهدو ڪرڻ	جيوت جي ديک پال(ٻلهڻ، ڪمي ۽ مچي)
۽ ڪنسلٽنٽ آبپاشي کاتو	نيڪيدار	لت ڪڍڻ ۽ ان جي اڇلاڻ جي جڳهه (ماهوار)	لت جو وزن ۽ دريا جي مارفالا جي حالت	دريا جي مارفالا جي ۽ لت رکڻ جي جڳهه
۽ ڪنسلٽنٽ آبپاشي کاتو	نيڪيدار	لت ڪڍڻ دوران ۽ ان کي رکڻ جي جڳهه	دريا جي پاڻي جي چڪاس ۽ گندي پاڻي جي وهڪري جي چڪاس 2000 NEQs مطابق	دريا جي پاڻي جو معيار
		ٽن مهيني وار		
		ساليانو		
۽ ڪنسلٽنٽ آبپاشي کاتو	قومي تصديق ٿيل ليبارٽري مان	ماهوار	pH, Conductivity, Turbidity تيل جي موجودگي پاڻي ۾	زير زمين پاڻي جو معيار

ڪنسلٽنٽ آپاشي کاتو	نيڪيڊار	روزانو	بحالي جي ڪم دوران استعمال ٿيندڙ اوزارن جي صحيح ڊيڪ پال ۽ دز جي لاءِ پاڻي جي چٽڪار ڪرڻ	هوا جي گدلاڻ دز ۽ ڊونهون
ڪنسلٽنٽ آپاشي کاتو	نيڪيڊار	ڪم شروع ڪرڻ کان پهريان	هوا جي چڪاس 24 ڪلاڪن لاءِ مخصوص پيراميٽر NEQs جي مطابق	NO2, SO2, گدلاڻ CO2, CO
		تماهي		
		ساليانو		
ڪنسلٽنٽ آپاشي کاتو	نيڪيڊار	ماهوار	ڊيڪ پال جي تحقيق	مشينن ۽ اوزارن مان پيدا ٿيندڙ ڊونهون ۽ دز
24 ڪلاڪ گوڙ جي چڪاس	نيڪيڊار	تماهي	24 ڪلاڪ گوڙ جي چڪاس	گوڙ گهمسان
		ساليانو	24 ڪلاڪ گوڙ جي چڪاس	
		ماهوار	ٿڌي تي ماپ	
ڪنسلٽنٽ آپاشي کاتو	نيڪيڊار	ماهوار	ڊيڪ پال چڪاس وهندڙ تيل ۽ زهريلي مادي جي	تيل جو وهڻ ، ڪارن ۽ ڪيميڪل اسٽور ۾
ڪنسلٽنٽ آپاشي کاتو	نيڪيڊار	ماهوار	ڪئري جي سائيت جي ڊيڪ پال جي ذريعي چڪاس ڪرڻ	ڪئري جي سائيت کان ريتي ۽ بجلي جي ڪٽڻ
ڪنسلٽنٽ آپاشي کاتو	نيڪيڊار	ماهوار	TMP جي عملن جي ڊيڪ پال ۽ چڪاس جي ذريعي پڪ ڪرڻ	گاڏين جي اچ وڃ جي سلامتي
ڪنسلٽنٽ آپاشي کاتو	نيڪيڊار	ماهوار هڪ سال لاءِ پو ٽماهي	مقامي ماڻهن سان صلاح مشوره	ميل جول جا تعلقات

مزدور	ماهر ۽ غير ماهر مزدورن جون خدمتون خريد ڪرڻ	تماهي	نيڪيدار	ڪنسلٽنٽ آپاشي کاتو	۽
پيئڻ جو پاڻي، وهنجڻ ۽ ڪاڪوس جي جڳهه	پڪ ڪرڻ ته بحالي جي ڪم تي ڪم ڪندڙ مزدورن کي صاف پيئڻ جو پاڻي، وهنجڻ ۽ ليٽرين جون سهولتون ڏنل آهن	هفتوار	نيڪيدار	ڪنسلٽنٽ آپاشي کاتو	۽
مزدورن جي حفاظت	ڪم جي دوران حفاظتي اوزار ۽ بچاءُ جا اڀاءُ	ماهوار	نيڪيدار	ڪنسلٽنٽ آپاشي کاتو	۽
مينهن جي پاڻي جي ذريعي کاڌ	ديڪ پال جي ذريعي سڀ ايريا جي تحقيق برسات پوڻ کان پوءِ	هفتوار	نيڪيدار	ڪنسلٽنٽ آپاشي کاتو	۽
پيهر ڪم جي جڳهه کي بحال ڪرڻ	مشاهدي جو معائنو ڪرڻ	بحالي جو ڪم سڀ ڪم پوري ڪرڻ کان پوءِ	نيڪيدار	ڪنسلٽنٽ آپاشي کاتو	۽

## ڪميونڪيشن پلان :-

منصوبي لاءِ هڪ ڪميونڪيشن اسٽريٽيجي ٺاهي ويئي آهي، جنهن ۾ PMO جون ذميواري، منصوبي جي اثرات جي جاڳرتا پهچائڻ ۽ ان جا مختلف اسٽيڪ هولڊرس تي اثرات شامل آهن. هن تيڪيب جو اهم رخ پروجيڪٽ سان لاڳاپيل اثرن جي ڪميونڪيشن هوندي.

## 8.5 ڪيپسٽي بلڊنگ :-

ماحولياتي ۽ سماجي ترتيب (Trainings) ان ڳالهه کي يقيني ٺاهينديون ته جيئن ESMP جون گهرجن پروجيڪٽ جي ڪارڪن طرفان سمجهيو ۽ عمل ڪيو ويندو. پروجيڪٽ جي سڀني ڪارڪنن کي تربيت ڏيڻ نيڪيدارن ۽ سپرويزرن ڪنسلٽنٽس جي بنيادي ذميواري هوندي. مختلف پروفيشنل گروپن کي تربيت ڏني ويندي جن ۾ مينيجرس، هنر مند ڪارڪنن، غير هنر مند مزدور، ۽ ڪيمپ اسٽاف شامل هوندو. 0.017 ملين آمريڪي بجيت ڪيپسٽي بلڊنگ لاءِ مختص ڪئي ويئي آهي.

## 8.7 گريونسس :-

گريونسس اصلي ۽ سوچيل مسئلا آهن، جيڪي شڪايتن جو سبب بڻجن ٿا. هڪ جنرل پاليسي طور تي PMO انهن گريونسس کي پيدا ٿيڻ کان روڪڻ لاءِ ڪم ڪندو. هن منصوبي ليول جي (GRC) گريونسس رڊريسٽ ٺاهي ويندي جنهن جو چيئرمين PMO ۽ PMO جي سوشل اسپيشلسٽ ان جو سيڪريٽري هوندو. GRC جا ميمبر، ڪميونٽي نمائندا، نيڪيدار، CSC ۽ لوڪل ايڊمستريشن هوندا.

## 8.8 رپورٽنگ :-

اها معلومات جيڪا انوائرنمينٽل مانيٽرنگ ۽ مٽنيجمينٽ پروگرامن مان ملي ان کي درج ڪرڻ، ڦيلائڻ ۽ ريسپانڊنگ لاءِ مناسب انتظام جو هجڻ ضروري آهي. اهي انوائرنمينٽ مٽنيجمينٽ سسٽم کي آڊٽ جوڳو بنائڻ لاءِ لازمي آهن. CSC ماهانه ۽ ٽماهي رپورٽون تيار ڪندي جن ۾ ESM، امپليمينٽيشن جا مختلف رخ ڪور ڪندي جن ۾ ڪملائنس ۽ مانيٽرنگ افڪٽس ڪيپسٽي بلڊنگ ۽ گريونسس رڊريسٽ شامل هوندا.

## 8.9 ESMP ڪاسٽ :-

ESMP تي عملدرآمد ڪرائڻ جي ڪاسٽ 6 ملين آمريڪي ڊالر آهي. هن ڪاسٽ جا تفصيل

Table 7 ۾ ڏنا ويا آهن.

## 9 اسٽيڪ هولڊر ڪنسلٽيشن ۽ ڊسڪلوزر

### 9.1 اوور ويو (overview) :-

پروحيڪت جي تياري دوران، فزيبليٽي طرفان وڏي پئماني تي مشاورت ڪئي ويئي هئي. شروعاتي مشاورت منصوبي جي شروع ۾ ڪئي ويئي هئي (2012-2013) ته جيئن منصوبي جا مقصد ۽ TORs مجوزہ ESA اسٽڊي ۾ شيئر ڪري سگهجن. مشاورت جو ٻيو دور 2017 ۾ ٿيو. ته جيئن ESA نتيجن کي ظاهر ڪري سگهجي. هن مشاورت ۾ ڪيترائي طريقه شامل هئا مثال طور گهراڻن جي ليول تي انٽرويو، ڳوٺاڻن سان ميٽنگ، فوڪس گروپ ڊسڪشن ۽ ورڪشاپ فزيبليٽي اسٽڊي تير جي طرفان هڪ ميڊيڪل ڪيمپ هنڌي ويئي هئي. ته جيئن منصوبي تي اوڻيرنيس وڌائي سگهجي. شرڪت ڪندڙن سان مشاورت جا تفصيل Table 8 ۾ ڏنل آهن جن ۾ (1) پروحيڪت ايريا جي چوڌاري آبادي ۽ ڪميونٽي جا نمائندا (2) ضلعي ۽ صوبائي حڪومت جون اختياريون جيڪي ضلعي انتظاميا روڊس، پيلا، ڳوٺاڻي ترقي، زراعت، فشريز، واٽلڊ لائف ۽ ماحولياتي تحفءَ (3) گڊو بئراج جي ڪمانڊ ايريا جا فارمرس ۽ فشننگ ڪميونٽي (4) ڪنزرويشن ايجنسيوز IUCN ۽ WWF شامل هوندا.

### ٽيبل 5 صلاح مشوري لاءِ ماڻهن سان گڏجاڻي

A	سرگرميون	حصو وٺندڙ ماڻهن جو تعداد
1	بئراج جي ڪاٻي واهن جي ڪمانڊ ايريا ۾ (35 ڳوٺن جي ماڻهن سان صلاح ۽ مشورا)	434
2	بئراج جي ساڄي واهن جي ڪمانڊ ايريا ۾ (23 ڳوٺن جي ماڻهن سان صلاح ۽ مشورا)	235
3	غير قانوني آباد ماڻهن ۽ بئراج جي ويجهو رهندڙ ماڻهن سان صلاح ۽ مشورا	95
4	سرڪاري اهلڪارن سان صلاح مشورا	24
B	بين القوامي ڪانفرنس ٻلهڻ جي بجاءِ لاءِ	
1	هڪ ڏينهن وارو سيمينار ٻلهڻ جي بجاءِ ۽ انتظامن لاءِ	148
C	ٻيو صلاح ۽ مشورن جو چڪر 2017 ۾	

30	عام ماڻهن سان صلاح ۽ مشورا	1
59	بئراج جي هيٺين پاسي جي رهندڙ ماڻهن سان صلاح مشورن جي گڏجاڻي ڄامشوري ۾	2
14	لاڳاپيل ماڻهن سان ڪراچي ۾ گڏجاڻي	3
1036	ڪل	

ٽيبل نمبر 6: پهرين چڪر دوران ماڻهن سان صلاح مشورو ۽ معلومات

جائزا ۽ صلاحون	نقطه عمل ۾ آڻڻ
A	هارين جي واھن جي آبادي واري علائقي ۾
1	هارين تمام گھڻو خوشي جو اظهار ڪيو ۽ هن تجويز ڏنل بحالي ۽ جديد بئراج جي ڪمن لاءِ چيو ته هي منصوبو اسان جي روزگار ۾ مدد ڪندو ۽ سڄي صوبي کي فائدو پهچائيندو
2	منصوبي جون سرگرميون (ڪم) اهڙي طرح تجويز ڏنل جنهن جي واھن جي رسد تي ڪو به اثر نه پوندو خاص طور تي خريف جي فصلن اونھاري جي مهينن دوران جيئن ڪپھ جو فصل جيڪو 6 کان 7 ڏينھن جي پاڻي سان ن ٿيندا، زرخيز زمين جي حالت خراب ٿي سگھي ٿي جيڪڏهن ان کي اونھاري جو پاڻي نه ٿو ڏجي ۽ پاڻي روڪيو وڃي ٿو جڏهن ته ڪجهه ڳوٺن جو زير زمين لوڻيانو آھي واھن جو پاڻي استعمال ڪن ٿا.
B	بئراج جي ويجهو ڳوٺاڻن سان صلاح مشورا
4	ماڻهو دريا جي ٻيٽن تي زمين آباد ڪن ٿا ۽ انھن کي ٻيو روزگار جو ذريعو آھي هن منصوبي جي ڪا به سرگرمي انھن جي روزگار تي اثر وجھي سگھي ٿي.
5	تجويز ڏنل بحالي جو ڪم صرف بئراج جي ارد گرد محدود رهندا جيڪڏهن منصوبي جي لاءِ خانگي زمين گهرجي ته ان کي مارڪيٽ جي بنياد تي معاوضو ڏنو ويندو
	تجويز ڏنل منصوبي لاءِ ڪا به زمين گھربل نه آھي جيڪڏهن زمين گھرجي ته منصوبي جي عمل آڻڻ دوران انھي لاءِ RAP تيار ڪيو ويندو SBIP مطابق
C	لاڳاپيل ماڻهن سان صلاح مشورا ضلعي سطح تائين
7	بلھڻ هن منصوبي جي اندر خطري اندر اچي ٿي جيڪڏهن ته ٻيا جيوت ۽ پوٽا خطري اندر نه ٿا اچن
	بلھڻ هن منصوبي جي ايريا ۾ خطري اندر اچي ٿي

<p>بحالي جي ڪم جي اثر کي حل ڪيو وڃي ٻلهڻ جي بچاءَ لاءِ</p>	<p>8 ٻلهڻ کي خاص توجي ڏيڻ گهرجي جڏهن ته منصوبي جي سرگرمين مطابق بچاءَ جا منصوبا ٺاهڻ گهرجن ته جيئن بحالي جي اثر کان ان کي بچاءَ سگهجي ٻلهڻ کي سکر ۽ گڊو جي وچ ۾ رهائش لاءِ وڏي ايراضي آهي. تنهن ڪري ٻلهڻ ٿوري وقت لاءِ بحالي جي ڪم کان پري هلي ويندي.</p>
<p>ٻلهڻ جي بچاءَ جو انتظام جو پلان جهنگلي جيوت کاتي طرفان عمل ۾ آندو ويندو</p>	<p>9 جهنگلي جيوت واري کاتي کي بحالي جي ڪم دوران مانيٽرنگ ۾ شامل ڪيو ويندو جيئن ته انهن کي تمام گهڻو تجربو آهي ٻلهڻ کي اثر کان بچائڻ لاءِ</p>



ٽيبل نمبر 7 : صلاح مشورن جو ٻيو دفعو معلومات حاصل ڪرڻ

عملن جا نقط	تجويزون ۽ صلاحون	
<p>سنڌ آبپاشي کاتي اڳواٽ هي سنڌ جهنگلي جيوت واري کاتي کي شامل ڪرڻ جا قدم کنيا آهن هي کاتو بلهڻ جي سرگرميون SBIP جي مطابق، تنهن ڪري ڊريجننگ جي سرگرمين جو شيڊيول اڳواٽ هي جهنگلي جيوت کاتي کي موڪليو ويندو جيئن اهي مانيٽرنگ جي سرگرمين ۾ حصو وٺي سگهن.</p>	<p>سکر ۽ گڊو بئراج جي وچ واري ايراضي بلهڻ جي لاءِ گير رزرو طور مخصوص ڪئي ويئي آهي سنڌ جهنگلي جيوت کاتي وارا ڊريجننگ ۽ لت ڪڍڻ جي مانيٽرنگ جي سرگرمين ۾ حصو وٺڻ لاءِ پنهنجو چاهه ڏيکاريو آهي. ۽ پڪ ڏيارين ٿا بئراج جي بحالي جي ڪم جو اثر بلهڻ تي نه پوندو</p>	1
<p>ڊريجننگ ۽ ڪڍيل لت رکڻ جو ڪم تمام وڏي وهڪري دوران ڪيو ويندو جيئن ته قدرتي لت هن موسم ۾ دريا سنڌ ڪڍي سمنڊ ۾ اڇلائي ٿو تجويز ڏنل ڊريجننگ ۽ لت اڇلائڻ جي جڳهه جو طريقو منصوبي جي بحالي لاءِ جيڪو تمام گهٽ مچي تي اثر ڪري ٿو. انهي ڪري ڊريجننگ شيڊيول مچي جي کاتي کي پهريان موڪليو ويندو ته جيئن ڊريجننگ جي سرگرمين ۾ حصو وٺي سگهن.</p>	<p>دريا ۾ وڏي وهڪري جي موسم مختلف مچين جي آنن ٻچن ڪرڻ جي موسم آهي انهي لاءِ مچي جي کاتي ۽ جهنگلي جيوت جي کاتي کي سرگرمين ۾ حصو وٺرايو ويندو</p>	2
<p>ڊريجننگ ۾ ساڄي پاسي نڪرندڙ واهن کي هن منصوبي ۾ شامل ڪيو ويندو.</p>	<p>سکر بئراج لتجي ويو آهي واهن جو لتجڻ خاص طور تي رانس واه کي منصوبي جي دائري ۾ شامل ڪيو وڃي جيئن ته بئراج جي بحالي مان فائدو وٺي سگهجي</p>	3

<p>واهن کي بئراج جي بحالي جي ڪمن وقت بند نه ڪيو ويندو. واهن جو ڪم بندي دوران ڪيو ويندو ۽ واهن مان لت سالياني بندي دوران ڪڍي ويندي.</p>	<p>4 لاڳاپيل سڀني عام ماڻهن جي راءِ آهي ته واهن جي بندي جي وقت کي وڌائڻ سان واهن جي ڪمانڊ ايريا ۾ رهندڙ ماڻهن جي سماجي ۽ اقتصادي حالت تي گهرو اثر پوي ٿو. واهن جي بندي جو وقت 3 کان 4 هفتا اپريل مهيني ۾ ۽ تقريبن 2 هفتا جنوري ۾ آهي جيڪڏهن بندي جو وقت وڌايو ويو اهو تمام گهٽ اثر ماڻهن جي روزگار ۽ چوپائي مال تي وجهندو جيڪڏهن واهن جي بندي کي وڌايو ويو ته ان جي باري ۾ هڪ سال اڳ هي هارين کي ڄاڻ ڏني ويندي</p>
<p>PMO نيڪيڊار کي هدايتون جاري ڪندو ته مقامي ڳوٺن جي ماڻهن کي غير ماهر مزدوري جي ڪمن تي روزگار ڏنو وڃي جيڪڏهن ماهر مزدور آهن ته انهن کي ترجيح ڏجي.</p>	<p>5 مقامي ماڻهن ۽ ڳوٺاڻن کي بحالي جي ڪمن لاءِ ترجيح ڏني ويندي</p>
<p>بحالي جي ڪم سان لاڳاپيل اثرات جهڙوڪ گوڙ، دز گدلاڻ کي ESMP ۽ ECPs جي مطابق حل ڪيو ويندو. ڪو به بحالي جو ڪم رات جي وقت نه ڪيو ويندو</p>	<p>6 رات جو بحالي جي ڪم کان پاسو ڪيو ويندو</p>
<p>انتظامي پلان لت جي اخراج ۽ واهن مان ڪڍڻ تجويز ڏنل منصوبي جي ڪڍيل لت بيهڙ واپس دريا ۾ اچائي ويندي.</p>	<p>7 انڊس ڊيلٽا گهٽ لت ۽ گهٽ پاڻي جي خطري کي منهن ڏيئي رهيو آهي</p>
<p>منصوبو بئراج جي تمام گهڻي مرمت جي ڪمن جون سهولتون مهيا ڪندو.</p>	<p>8 بئراج جي انتظاميا کي پابندي سان بئراج جا ڪم ڪرڻ گهرجن ۽ لت جي مسئلي کان بئراج کي آڄو ڪيو وڃي</p>

<p>بئراج جي سائيت سيسميڪلي علائقي جي inactive آهي. بئراج زلزلن سان مضبوطي سان منهن ڏيئي سگهي ٿو. بئراج بنيادي طور تي وڏن زلزلن جي سگهه جي مد مقابل آهي.</p>	<p>زلزلن کان حفاظت بئراج جي اسٽرڪچر کي</p>	<p>9</p>
<p>پلهڻ جي بچاءَ جي ٽيم ٺاهي ويندي منصوبو پلهڻ جي بچاءَ واري پروگرام ۽ نيڪيدار پلهڻ جي بچاءَ واري ٽيم ٺاهيندو</p>	<p>WWF کي پلهڻ جي بچاءَ سرگرمين ۾ سکر بئراج ۾ شامل ڪيو ويندو ۽ اهي منصوبي جي عمل ۾ مدد ڪندا</p>	<p>10</p>