

Fourniture de transferts monétaires et de services de santé essentiels

Projet financé par le FAES grâce à la BID





La catastrophe dans le silence??



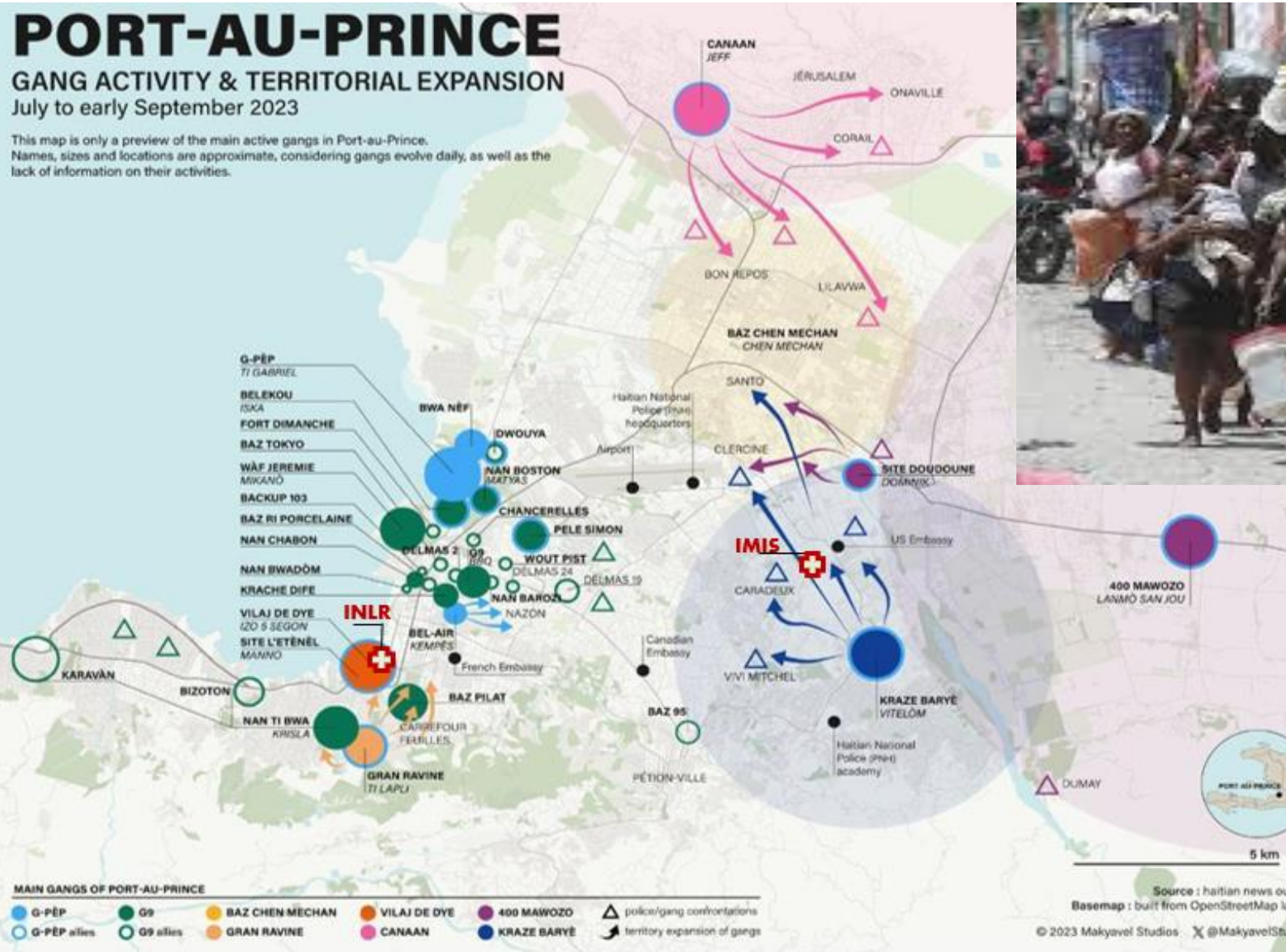
- Besoins de la population et opportunités des projets BID/FAES -

PORT-AU-PRINCE

GANG ACTIVITY & TERRITORIAL EXPANSION

July to early September 2023

This map is only a preview of the main active gangs in Port-au-Prince. Names, sizes and locations are approximate, considering gangs evolve daily, as well as the lack of information on their activities.





Interventions BID-FAES et GHESKIO:

“ Répondre à l’insécurité alimentaire avec un modèle d’intervention efficace et répliquable ”

10/21-3/22

Projet: HA-L1145

- **1 site** : GHESKIO-INLR
- **Cible** : 835 femmes vulnérables
- **Bénéfices**: 3 Moncash + 3 kits
- **Budget** : USD 450,000.00

8/22-10/23

Projet: HA-J0001

- **3 sites Ouest**: GHESKIO-INLR / IMIS, Belot
- **Cible** : 6010 femmes vulnérables
- **Enrôlement** : 90%
- **Bénéfices**: 5000 (3 Moncash + 2 kits) et Services supplémentaires
- **Budget**: USD 3,250,000.00

2023-2025

Projet: HA-J0005

- **3 sites GHESKIO et sites ZL**: Ouest, Centre, Artibonite
- **Cible** : 8460 femmes /hommes vulnérables à GHESKIO
- **Bénéfices**: 8100 Paquet santé + 2 Moncash et 360 Services supplémentaires
- **Budget** : USD 5,000.000.00



Zones d'interventions et population ciblée

HA-J0001

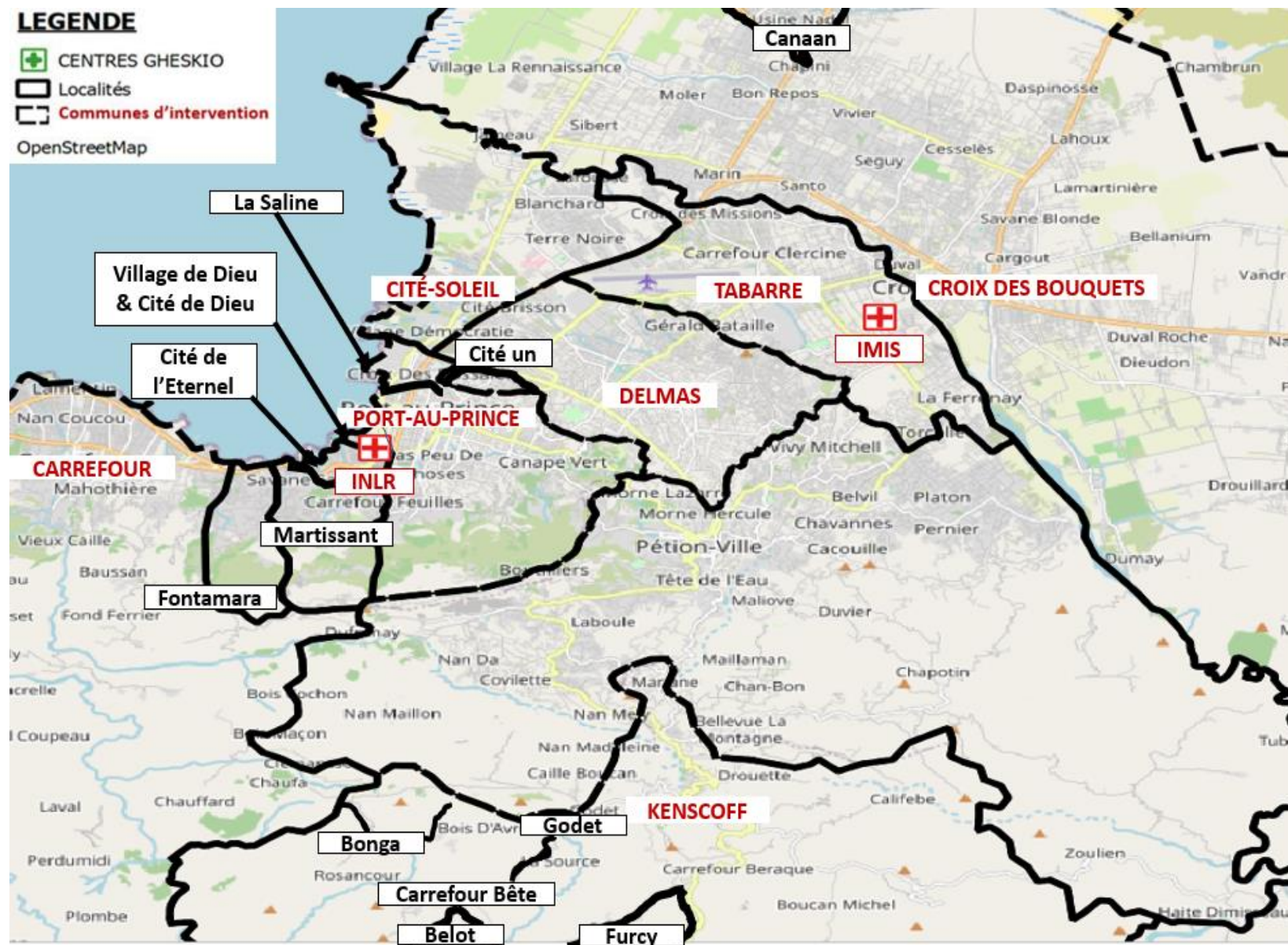


- **Trois sites d'intervention:**

- **GHESKIO-INLR**, Port-au-Prince
(Village de Dieu, Cité-plus, Cité-Soleil...)
- **GHESKIO-IMIS**, Tabarre
(Canaan, aux environs de Croix des Bouquets...)
- **Belot**, Kenscoff
(Bonga, Godet ...)

- **Population cible:**

- Femmes vulnérables
- Travailleuses de Sexe
- Personnes âgées
- Personnes handicapées
- Victimes de violences sexuelles
- Personnes déplacées.





Profil des bénéficiaires



HA-J0001 (N=5000)

Age

- **Age** médian des bénéficiaires: 38 ans ; écart interquartile IQR (30-47) ans.
 - **48.4%** (2,422) des femmes ont entre 25-40 ans

Niveau d'étude

- **12.6%** n'ont aucun **Niveau d'étude**
- **27.1%** n'ont atteint que la **6^e A.F**

Dépendants

- Nombre médian de dépendants pris en charge par les bénéficiaires: 4; IQR (3-5) dépendants
 - **60%** ont jusqu'à 6 dépendants à leur charge;

Victimes de violence

- **8.4%** (422) sont des **victimes de violence**, plus de la moitié d'entre elles (215) sont **victimes de viols**



Profil des bénéficiaires (Suite)

HA-J0001 (N=5000)



Revenu & Alimentation à l'enrôlement:

- **69.4%** (3472) gagnaient moins de 2 dollars américains (extrême pauvreté)* par jour
 - **36.3%** (1816) n'ont aucun revenu.
- **13.6%** (681) restaient souvent des jours sans prendre un repas

Occupation:

- **32.5%** (1627) n'avaient aucune activité génératrice de revenu
- **54%** (2700) de ces femmes avaient un petit commerce

Logement:

- **23.8%** (1188) n'ont pas de domicile fixe (SDF),
- **41.3%** (2066) d'entre elles se disent être des locataires,

* Référence: Banque Mondiale "Comprendre la pauvreté, 14 sept.22"

Les réalisations en chiffres, HA-L1145 et HA-J0001 Août 2021 – Septembre 2023

- **5835/6100 (96%) à date ont bénéficié de support**
- **Moncash et de kits alimentaires**
 - 15,840 Moncash à raison (100 USD/ Moncash)
 - 10,085 kits alimentaires (50 USD/kit)
- 180 de **formation vocationnelle**
 - 60 diplômées en bureautique
 - 60 diplômées en cuisine
 - 60 diplômées en cosmétologie
- 101 de **support loyer**
- 232 en **support scolaire**
- 325 en **kits scolaires**





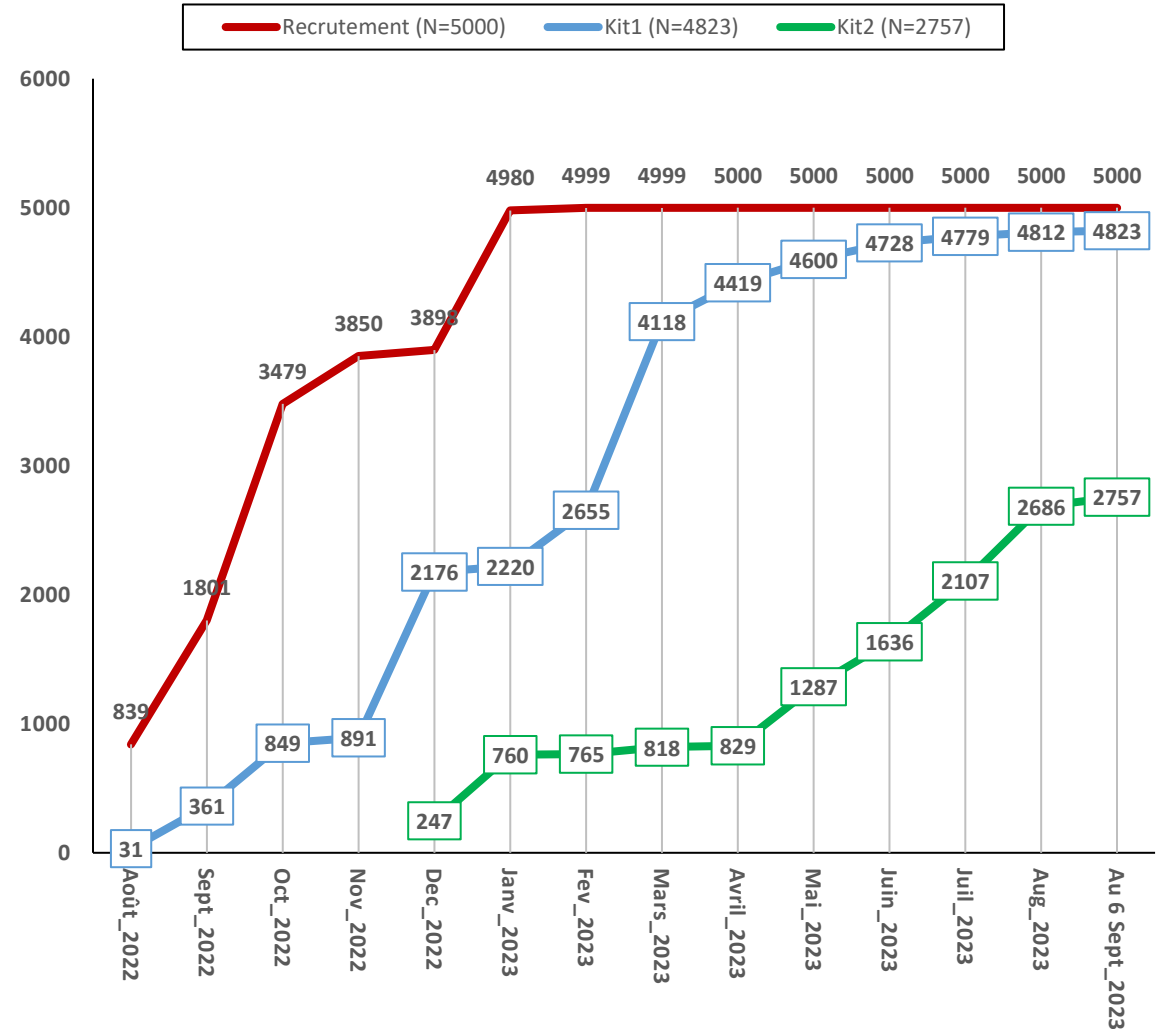
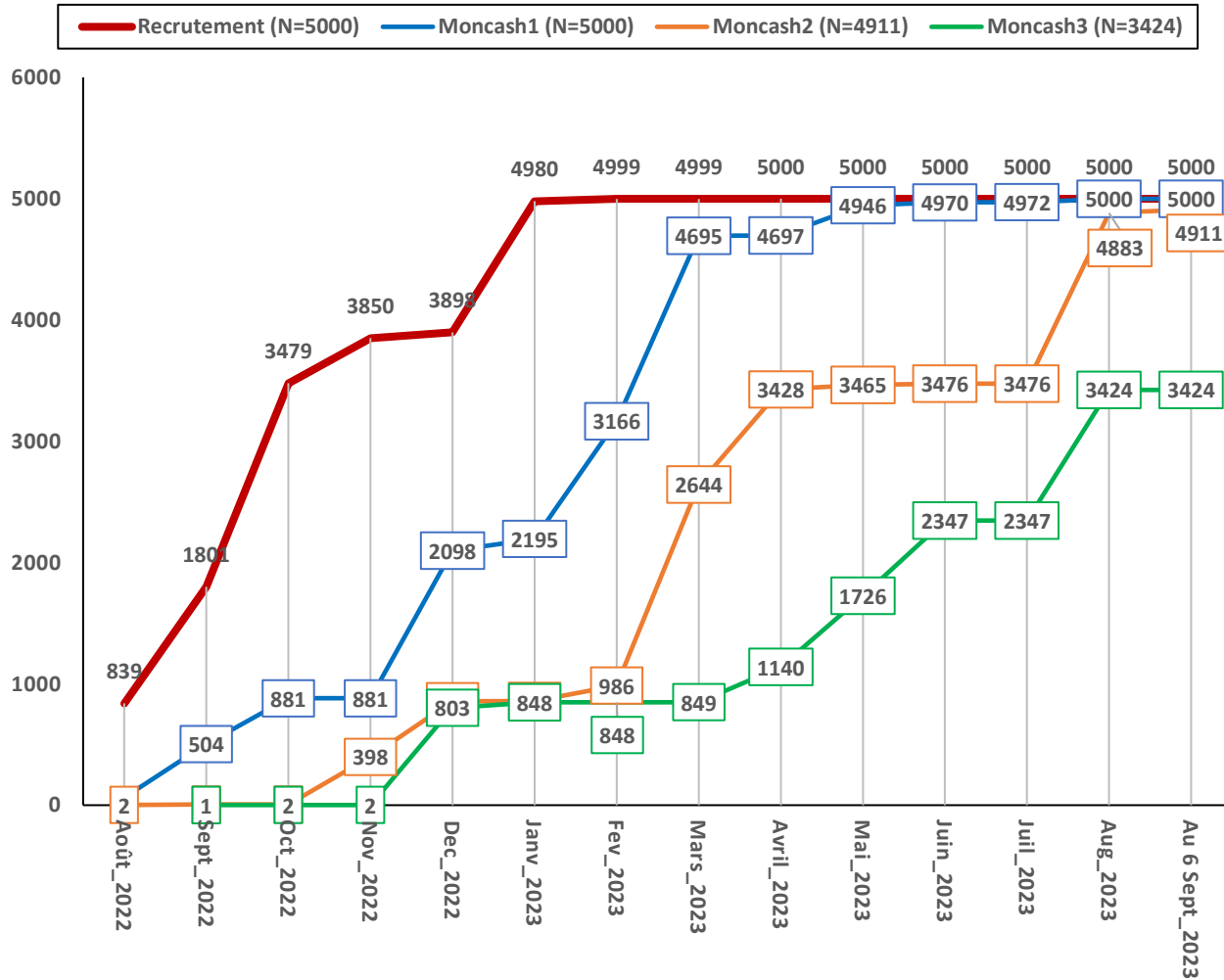
Progression mensuelle de la distribution

HA-J0001

-Août 2022 – Sept 2023-

Moncash: N=13,335

Kits: N=7,580





Impact sur bénéficiaires Projet Pilote : HAL-1145

Octobre 2021 – Mars 2022

- 1. Augmentation** du nombre pouvant **payer l'écolage** de leurs enfants de **63% à 83%** ;
- 2. Augmentation** de la proportion à **faire le commerce** **31% à 63%**;
- 3. Diminution** des **sans revenu** de **51% à 19%**;
- 4. Augmentation** de la **capacité de manger** >1 fois/jour: **82%** qui mangeaient 1 fois/jour au début de projet mangeaient 2 fois/jour à la fin du projet ;
- 5. Changement d'occupation:** **51%** des Travailleuses de Sexe se sont adonnées au commerce.

Aucune amélioration n'a été observée dans un groupe contrôle qui n'a pas bénéficié de l'intervention.



Impact du projet HA-J0001

Août 2022- Sep 2023

N = 2631/5000 (53%)



Caractéristique socioéconomique	Avant intervention HA-J0001		Après intervention HA-J0001	P-value (OR)
Occupation actuelle				
Petit commerce	1469 (55.8%)	↑	1908 (72.5%)	< 0.0001 (2.1)
Sans travail	667 (25.4%)	↓	230 (8.7%)	< 0.0001 (3.5)
Travailleuses sexuelles (TS)	34 (1.3%)	↓	7 (0.3%)	0.0153 (4.9)
Nbre repas/jour				
Reste sans manger (parfois)	201 (7.6%)	↓	54 (2.0%)	< 0.0001 (5.7)
Reste sans manger (souvent)	237 (9.0%)	↓	63 (2.4%)	< 0.00102 (1.7)
1 Repas	789 (30.0%)	↓	482 (18.3%)	< 0.0001 (1.9)
2 Repas	1175 (44.7%)	↑	1763 (67.0%)	< 0.0001 (2.5)



Impact du projet HA-J0001 sur la vie des bénéficiaires (2)



Août 2022- Sep 2023

N = 2631/5000 (53%)

Caractéristique socioéconomique	Avant intervention HA-J0001		Après intervention HA-J0001	P-value (OR)
Revenu journalier (HTG)				
Aucun revenu	766 (29.1%)	↓	382 (14.5%)	< 0.0001 (2.4)
1-150 HTG/jour	897 (34.1%)	↓	531 (20.2%)	< 0.0001 (2.1)
151-1000 HTG/jour	920 (35.0%)	↑	1570 (59.7%)	< 0.0001 (2.8)
plus de 1000 HTG/jour	48 (1.8%)	↑	148 (5.6%)	< 0.0001 (3.2)
Femme échangeant sexe contre argent	259 (9.8%)	↓	143 (5.4%)	<0.0001 (1.9)



Impact Projet : HA-J0001

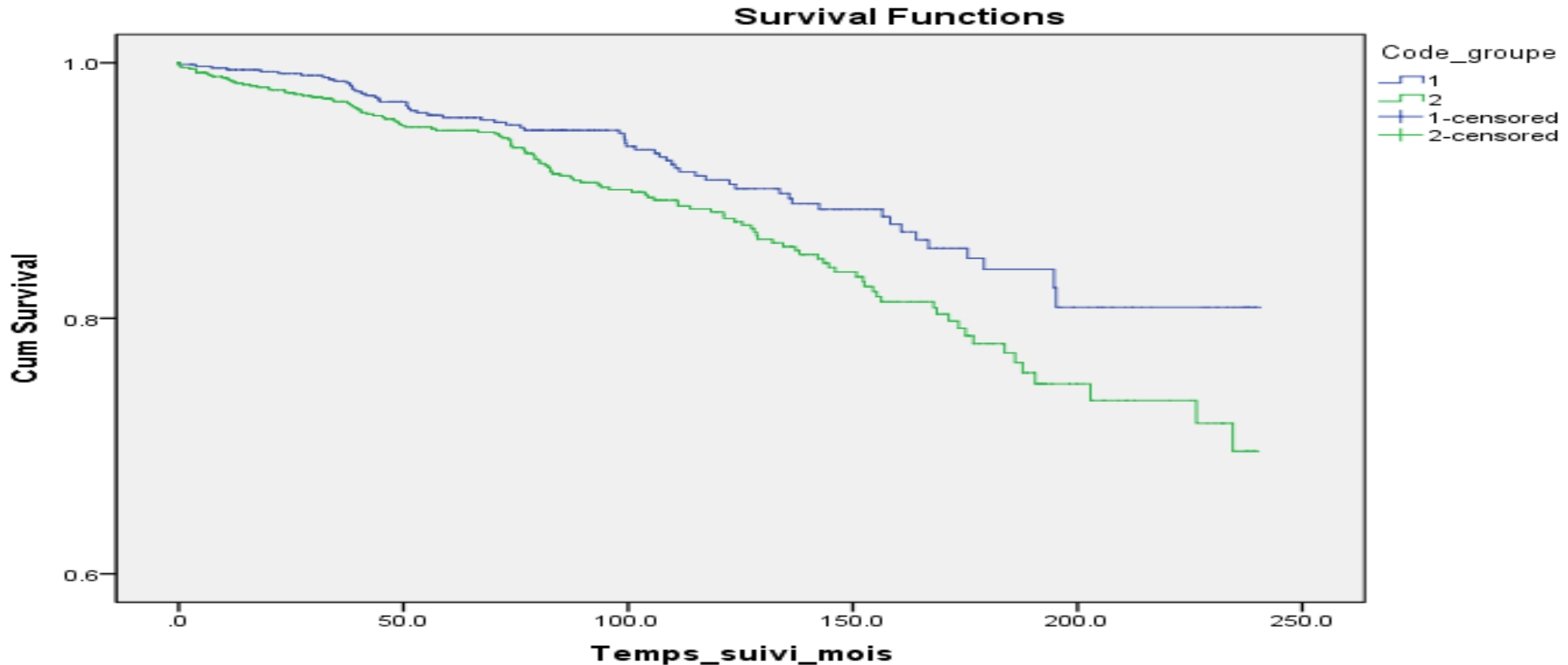


N = 2631/5000 (53%)

Août 2022- Sep 2023

1. **Augmentation** de la proportion de femmes à **faire le commerce 55.8% à 72.5%;**
2. **Diminution** du nombre de femmes **qui n'ont pas de revenu de 35.4% à 8.7%;**
3. **Augmentation** de la **capacité de manger : 73% de celles qui restaient parfois ou souvent sans manger ont affirme qu'elles mangeaient au moins 1 fois/jour**
4. **Changement d'occupation: 80%** des Travailleuses de Sexe se sont adonnées au commerce.

Amélioration de la rétention aux soins du projet HA-J0001



Temps de suivi médian des bénéficiaires **99.3** mois VS **87.9** mois pour les non bénéficiaires
Impact potentiel: Amélioration de la survie et réduction de risque du VIH



Difficultés rencontrées



Difficultés rencontrées	Solutions appliquées
SITE INLR/ IMIS/ Kenscoff ont des points communs	
Compte Moncash non existant – sous un autre nom – non élargi	Distribution de téléphone et SIM – élargissement aux points de services GHESKIO (INLR, IMIS, Kenscoff/Belot)
Variation du taux de change	Appels d’offre au début pour garantir prix / Reliquat à la fin
Pas de pieces d’identité	Référence et accompagnement pour obtention des pièces – distribution de cash en espèces
Temps de transmission des Moncash par Digicel et difficultés en période de lock – Période de non disponibilité du service Moncash	Formation du staff pour transmission des Moncash par la comptabilité de GHESKIO – Planification pour reprendre le plus rapidement que possible.
Instabilité socio-politique et insécurité/violence depuis le démarrage affectant accès aux sites – transport	Plan de contingence – équipes mobiles – équipes d’urgence 7/7 - Points DAC
Changement d’adresse, de téléphone	Vérification à chaque visite – déploiement des agents communautaires sur le terrain
Kenscoff /Belot: Plus l’endroit est loin , plus est difficile d’accéder en période de lock	Contact avec les populations reculées à travers staff vivant dans la zone – Planification et poursuite des activités après lock
Kenscoff /Belot: La Population est éparpillée	Equipe mobile, Agent Communautaire, points DAC



Leçons apprises (1)



- Un projet d'aide sociale est faisable même en pleine agitation sociale et politique.
- Des évaluations constantes et un plan de contingence dynamique et la création d'unités mobiles pour atteindre les populations vulnérables là où elles vont sont nécessaires .
- Un soutien en espèces et en nature par le biais de MonCash, de kits alimentaires et de services de soins de santé a un impact sur la vie des bénéficiaires. Ce qui constitue un **model répliquable de Santé Globale.**
- Des interventions pour développer des capacités créatives et évoluer vers une autonomisation peuvent avoir un impact à plus long terme.
- L'évaluation d'impact commence dès le démarrage du projet et constitue un aspect essentiel pour déterminer l'importance des interventions.

Leçons apprises (2)

- Malgré les obstacles de tout genre ce projet a eu un impact positif dans différentes zones d'intervention.
- Les projets d'apaisement social GHESKIO-BID-FAES en soutien à des femmes vulnérables, ont permis d'améliorer leur condition de vie, d'augmenter leur capacité de manger, d'avoir un revenu, de payer l'écolage de leurs enfants, d'abandonner les métiers à risque.
- Une amélioration de la rétention aux soins, condition essentielle pour une prise en charge adéquate a été observée par rapport aux groupes contrôles.





Prochaines étapes et défis



Projet HA-J0005 (2023-2025) :

- Renforcement des services de santé
 - Inclusion des hommes
 - Implication de Zanmi Lasante
 - Extension au niveau national
- **GHESKIO:**
- 8100 bénéficiaires: Paquet de soins + Moncash (\$400 USD)
 - 360 bénéficiaires : Services complémentaires
- **Zanmi Lasante:**
- 14,000 bénéficiaires: Paquet de soins + Moncash (\$400 USD)
 - 1000 bénéficiaires (dont 800 femmes) : Services complémentaires

• HA-J0007 (en préparation)

Défis

- Travailler avec les hommes en situation de vulnérabilité
- Diminution des bénéfices Moncash et du support nutritionnel par rapport au projet HA-J0001
- Evolution des gangs et catastrophes naturelles



Recommandations

- Les domaines d'intervention prioritaires **SANTE – EDUCATION – CREATION D'EMPLOI** (agriculture, entrepreneuriat, hôtellerie, enseignement; informatique et saisie des données) doivent être renforcés.
- Des interventions pour développer des capacités créatives et évoluer vers une autonomie économique sont nécessaires pour avoir un impact à plus long terme.
- Une approche synergique impliquant d'autres acteurs dans les domaines de l'éducation, de l'environnement, de l'assainissement et du logement apporterait une valeur ajoutée à ces interventions.
- Les particularités des populations et la fragilité des milieux doivent être prises en considération dans la mise en place des projets d'ordre social.



Merci!

Au FAES et à la BID

Au staff de GHESKIO et aux bénéficiaires

