

环境和社会管理体系安排（草稿）

2018 年六月

中华人民共和国：促进气候融资（山东）

由山东发展投资控股集团为亚行准备

汇率

(以 2018 年 6 月 15 日为准)

货币单位	-	元 (CNY)
€1.00	=	CNY7.44
\$1.00	=	CNY6.42
\$1.00	=	€0.86
€1.00	=	\$1.16

注:

在本报告中, "\$" 代表美元

环境和社会管理体系安排是借款人准备的文件。本文表达的观点不一定代表亚行董事会, 管理层或员工的观点, 并且可能是初步性质的。

在准备任何国家的项目和战略, 资助任何项目, 或者对本文件中的特定国家或区域进行任何命名或引用时, 亚洲开发银行不对任何国家或地区的法律或其他状态做出任何评价。

缩写注释

ADB	–	Asian Development Bank (亚洲开发银行)
AP	–	Affected Person (受影响人群)
CAP	–	Corrective action plan (修正行动计划)
CRVA	–	Climate risk and vulnerability assessment (气候风险和脆弱性评价)
EHS	–	Environmental, health and safety (环境、健康和安全)
EIA	–	Environmental impact assessment (环境影响评价)
EMP	–	Environmental management plan (环境管理计划)
EMoP	–	Environmental monitoring plan (环境监测计划)
EPB	–	Environmental Protection Bureau (环境保护局)
ESMS	–	Environmental and social management system (环境和社会管理体系)
GRM	–	Grievance redress mechanism (申诉补救机制)
IEE	–	Initial environmental examination (初步环境影响核查)
MEP	–	Ministry of Environmental Protection (环境保护部)
PIAL	–	Prohibited investment activities list (禁止投资活动清单)
PRC	–	People's Republic of China (中华人民共和国)
REA	–	Rapid environmental assessment (快速环境评估)
RP	–	Resettlement plan (项目安置计划)
SR	–	Safeguard Requirements (保障要求)
SPS	–	Safeguard Policy Statement (保障政策声明)

目录

I.	引言	1
A.	项目介绍	1
B.	环境与社会管理体系	3
C.	项目实施安排	6
II.	环境和社会管理政策及适用的要求	9
A.	环境社会管理系统政策	9
B.	适用于中国的环境和社会政策和规定	13
C.	本基金项目的环境和社会保障要求	17
III.	环境和社会管理程序	18
A.	筛选和分类	18
B.	项目尽职调查	22
C.	合规性监测和报告	24
D.	合规性监测和报告	25
E.	申诉补救机制	25
IV.	机构责任，人事和培训	27
A.	组织和责任	27
B.	能力和资源	27
	附件 1.适用的国家环境，健康和法规清单	32
	附件 2.亚洲开发银行禁止投资活动列表	45
	附件 3.亚行保障政策声明	47
	附件 4 环境保障筛选清单	48
	附件 5 社会保障筛选清单	57
	附件 6. 亚行初级环境审查要求	63
	A. 执行摘要	63
	B. 政治、法律和行政框架	63
	C. 项目说明	63
	D. 环境的描述	63

E. 预期的环境影响和缓解措施	63
F. 替代方案的分析	64
G. 信息披露、咨询和参与	64
H. 申诉机制（子项目级）	64
I. 环境管理计划	65
J. 结论和建议	66
附件 7.现有贷款的环境审计所需的信息和文件示例	67
附件 8.环境，健康和与安全与社会咨询访谈样本问卷	71
附件 9.环境审核期间与当地环保局和环境监测站访谈问卷	77
附件 10.子项目公司环境和社会监测报告的范围建议	79
附件 11. 环境事件报告表	80
附件 12 环境和社会管理体系执行报告概要	84
附件 13 环境评估报告模板	86
A. 执行摘要	86
B. 政策，法律和行政框架	86
C. 项目概况	86
D. 环境描述（基准数据）	86
E. 预期的环境影响和缓解措施	86
F. 可选计划分析	86
G. 信息披露，咨询和参与，本部分：	87
H. 投诉/申诉机制	87
I. 环境管理计划	87
J. 结论和建议	88
附件 14 项目安置计划的模板	89
A. 执行摘要	89
B. 项目介绍	89
C. 征地拆迁范围	89
D. 社会经济信息和概况	89
E. 信息披露，咨询和参与	90

F.	申诉和纠正机制	90
G.	法规框架	90
H.	权利、可获援助和福利	91
I.	住房重置和安置	91
J.	收入恢复和复原	92
K.	安置预算和资金计划	92
L.	机制安排	92
M.	实施时间表	93
N.	监测和报告	93

I. 引言

A. 项目介绍

1. 本项目将建立一个创新的、转型的、具有变革性的融资机制，规模为 15 亿美元，用于促进气候融资，并以中国山东省为试点，为本省具备融资条件的应对气候变化项目提供融资。山东位于中国东部沿海，拥有 9947 万人口。山东面临气候变化带来的挑战，主要表现在：(i) 减缓能源、城市活动和工业转型带来的排放；以及(ii)解决水资源、农业、沿海地区和生态脆弱地区的适应问题，解决发展的限制因素：水-粮食-能源关系。山东是中国能源消耗最大和机动车数量最多的省，也是温室气体排放的主要来源。本项目将支持山东省政府出台的低碳发展政策，即通过替代煤炭消费和工业转型，降低经济发展中的碳排放。山东省目前已制定了 2027 年左右达到二氧化碳排放峰值目标的低碳路线图，该目标设定的完成时间早于国家 2030 年的达峰目标。
2. 本项目旨在撬动 5 至 10 倍的私人、机构和商业（PIC）资金用于应对气候变化的项目，这些项目需要通过气候适应能力和财务可行性的标准评估。本项目将包括公共和私营部门的资金组合 10 亿美元，优惠资金 5 亿美元，其中包括亚洲开发银行（ADB）贷款 1 亿美元（主导）和法国开发银行（AFD）7500 万欧元的联合融资；德国复兴信贷银行（KfW）1 亿欧元；绿色气候基金（GCF）提供 1 亿 8000 万美元，这些资金提供了足够的规模来显著地撬动私人、机构和商业（PIC）资金。该项目将通过分担项目前期的风险、推广先进技术和促进应对气候变化，在规定期限内为选定的气候适应项目提供部分资金，以帮助项目得到更多的资金支持。资金优惠的程度和融资条款将与符合 GCF 投资框架的气候标准/绩效挂钩。
3. 山东省政府正在建立山东绿色发展基金帮助其实现低碳发展转型，由富有经验的金融中介机构-山东发展投资控股集团¹（山东发展投）运作，山东发展投也是山东省级政府全资国有企业。山东发展投的运作将依托商业法律法规，并在财务上保有自主性。山东发展投的过往成功投资案例使其运作本项目提供了坚实的基础。山东发展投将确保计划的投资符合宏观政策要求，并符合比常规实践更严格的标准。同时，山东省政府和山东发展投管理层非常支持将山东绿色发展基金打造为推进气候融资主流化的世界一流基金。
4. 本项目以山东为试点建立了一个伞形基金-山东绿色发展基金。本项目在 GCF 投资框架中量化的气候变化指标下，将气候相关的投资与优惠主权融资联系起来。该项目为气候投资融资

¹ 对国有企业的描述在 C.4 节中。

提供了一个框架，为私人、机构和商业资金提供了一个联合融资平台。本项目将支持由地方政府或私营部门发起的一系列气候相关项目，并严格保证资金专门用于促进气候和环境可持续的项目（如二氧化碳减排，和土地、水和大气污染防治的协同效益）；同时通过具体指标设定保证可投资性（例如财务内部收益率，债务覆盖率），具体投资还取决于私人、机构和商业资金的撬动比例，以及项目根据 GCF 投资框架下的绩效分类-良好或变革性。

5. 应对气候变化项目储备覆盖多个领域，将重点投资减缓气候变化的项目 (75%),保守估计将在子项目实施有效期内（25 年,包括 5 年批准建设）减少 5000 万吨二氧化碳排放；同时，适应气候变化投资（25%）将使一千万人直接受益（约占山东省人口的 10%）。

重点行业：

- a) 绿色建筑，包括绿色建筑、现有建筑改造、有助于减缓和适应的供热和制冷；
- b) 城市交通，包括电动汽车、公共交通绿色廊道的发展建设，对应提高城市包容性、性别包容性和缓解气候变化；
- c) 清洁能源，包括可再生能源、生物质能，有助于减排的能效提升；
- d) 储能，如可提高适应气候变化能力的氢电池等。

其他行业：

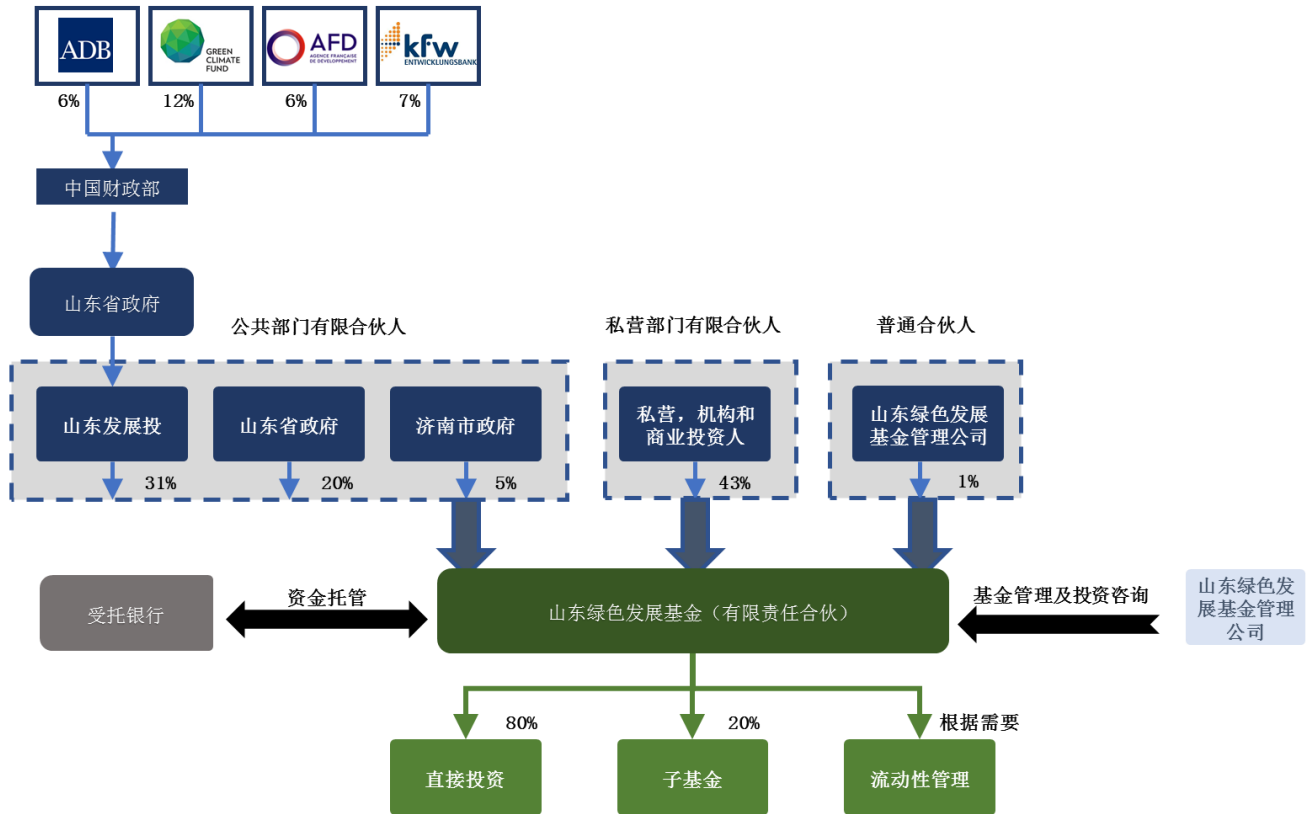
- a) 水和卫生设施，包括排水、海绵城市、水资源再利用，旨在解决水-食物-能源供给和气候变化适应；
 - b) 废弃物管理，包括垃圾发电、固废循环利用和危险废物处理以减少温室气体排放；
 - c) 环境，包括城市绿化、林业和土地整治，聚焦适应气候变化。
6. 然而，在重点行业执行本项目的过程中也存在着环境和社会影响和风险。例如，应对气候变化项目的实施可能会造成土地和收入的损失(暂时和永久)、对文化资源或生态环境产生影响。本环境和社会管理系统(ESMS)的设计旨在使山东绿色发展基金避免或尽量减少这些风险，并在实施过程中减轻这些风险，包括环境、重新安置和社会方面的整改措施，包括受项目影响的性别和弱势群体。
 7. 本项目融资的要求根据 2009 年亚洲开发银行保障政策声明(SPS)如下:(i)环境 A 类项目不支持；(ii)移民 A 类；(iii) 少数民族 C 类。附录中列出了绿色金融促进基金下的分类方法。此外，本项目还包含一个性别框架，旨在有效的关注性别因素。

B. 环境与社会管理体系

8. 本 ESMS 由 SGDF 负责实施, 并作为整体管理的一部分, 保证项目遵守中国相关法律法规、GCF 环境和社会政策、AFD 和 KfW 保障和社会政策以及亚行 SPS。ESMS 适用于本项目支持的任何子项目(由 SGDF 资助的项目), 包括子基金。若在中国的法律法规与亚洲开发银行 SPS2009 之间存在差异, 按照贷款协议中规定的条款和条件执行 ABD SPS 2009。
9. 基于该 ESMS 的筛选和分类程序将保证所有项目都将根据其环境和社会风险以及可能的减缓和适应气候变化的贡献进行筛选、分类, 预先选择和适当评估。该 ESMS 包含: (i) 环境和社会政策; (ii) 筛选、分类和审查程序; (iii) 组织结构和人员配置, 包括培训; (iv) 环境影响评估 (EIA) 要求; (v) 监测和报告。ESMS 应作为所有项目筛选、分类、尽职调查和监测检查的基础。
10. 由于中国在环境卫生与安全 (EHS) 方面的规定与亚行《保障政策声明》2009 之间存在差距², 本 ESMS 提供了能力机制, 使得本基金项目资助的子项目能够同时满足中国和亚行的环境和社会保障要求。该 ESMS 明确参与方的角色和责任, 并提供执行程序来避免、最小化或减轻以下四方面影响: (i) 对环境的直接、间接、累积或诱发的影响或风险; (ii) 非自愿移民的不利影响和风险; (iii) 对实施这些子项目可能产生的对少数民族及其社区的不利影响。本 ESMS 还包括对弱势群体的社会影响和性别框架 (独立报告)。
11. 山东发展投作为 SGDF 的管理公司和普通合伙人, 将采用 ESMS 作为整个项目的管理体系。SGDF 将对本项目资助的候选项目进行环境和社会筛选、分类和尽职调查。ESMS 的日常实施由 SGDF 全职保障员工进行, 该员工在环境、健康和安全管理 (EHS) 方面具有丰富经验。SGDF 基金结构如下表所示:

²例如, 公众咨询, 申诉纠正机制和社区健康和安全管理不是中国 EHS 规定的关键组成部分, 但在 2009 年亚行《保障政策声明》中是必需的。

山东绿色发展基金结构



12. 本 ESMS 作为 SGDF 整体管理的一部分。表 1-1 概述了 ESMS 实施和监督所涉及的不同机构的职能和职责。

表 1-1: ESMS 相关机构职能和职责

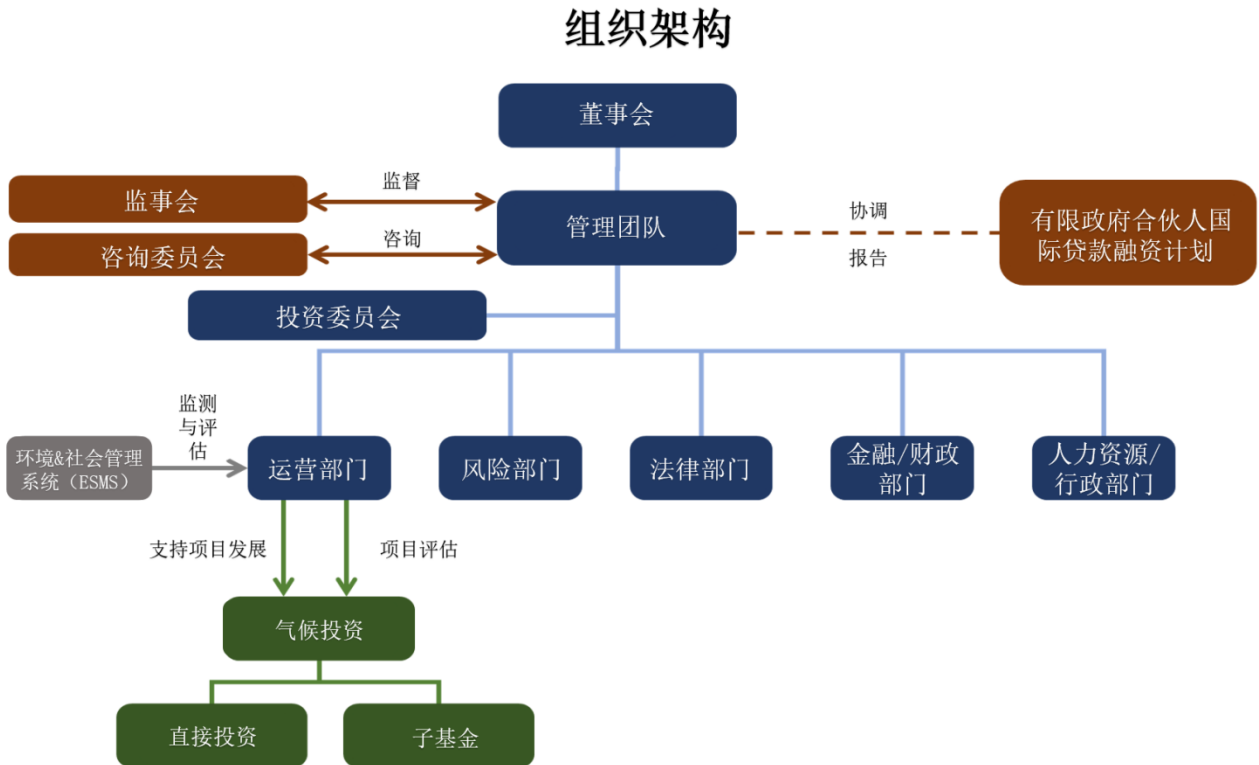
项目实施组织	相关机构职能和职责
山东发展投 (SGDF 的管理公司)	<ul style="list-style-type: none"> ➢ 向项目区域的受影响人员披露 ESMS。 ➢ 确保遵守 ESMS, 特别是 ADB 的 SPS 2009 和共同融资方的保障政策, 以及与环境和社会保障相关的其他要求。 ➢ 确保 ESMS 的全面实施。 ➢ 对 ESMS 的实施负有最终责任。 ➢ 采用 ESMS 作为其整体管理体系的一部分。 ➢ 及时、认真地执行并满足 ESMS 的所有要求, 如有必要, 可与亚

	<p>行（主导机构）和其他共同融资方协商修改和更新。</p> <ul style="list-style-type: none"> ➤ 保证合格和有经验的全职员工管理 ESMS。 ➤ 加强 ESMS 团队，如果需要可通过技术援助计划。 ➤ 根据 ESMS 中描述的选择标准，尽职调查和批准程序，查阅项目申请，评估和选择项目。 ➤ 监督项目 ESMS 的实施过程，包括是否遵守项目协议的条款。 ➤ 根据 ESMS 的要求，与亚洲开发银行和其他共同融资方进行实地考察，履行保障政策检查。 ➤ 如果不符合项目贷款协议下关于 ESMS 实施的义务，请采取补救措施。 ➤ 根据中国法律法规、亚行 SPS 2009 和共同融资方的保障政策，确保所有项目的环境和社会保障合规。 ➤ 满足所有 ESMS 报告要求，并保留亚行的支持文件随时进行检查。
<p>项目借款人； 项目发起人和 子基金</p>	<ul style="list-style-type: none"> ➤ 根据有关的中国法律法规，从当地环保部门等相关部门获得所需的批准。 ➤ 根据项目协议实施项目。 ➤ 根据项目协议向 SGDF 报告对应信息。 ➤ 确保项目符合 ESMS 下子借款人的要求。 ➤ 提供监测&评估和验证信息，并参与该项目的审核。 ➤ 遵守适用的中华人民共和国法律法规；亚行 SPS 2009 和融资方保障政策要求。
<p>亚行项目团队</p>	<ul style="list-style-type: none"> ➤ 支持 SIDHG 和 SGDF，根据 SPS 2009 和共同融资方的要求，为 ESMS 的实施提供建议、指导、监督。 ➤ 进行实地考察，并作为审查任务的一部分。 ➤ 评审项目进展报告，IEEs、RPs、ESMS 实施报告。

	<ul style="list-style-type: none"> ➤ 监督 ESMS 的实施，根据需要向提出 ESMS 更新建议。 ➤ 审查和批准山东发展投提出的 ESMS 更新。 ➤ 要求山东发展投及时制定纠正措施，如有必要，及时采取措施解决任何不符合项。 ➤ 与各机构和利益相关者联合编制项目报告。
--	---

C. 项目实施安排

13. 山东发展投是 SGDF 的管理公司，需要负责管理亚行和共同融资方的项目和优惠资金。山东发展投负责日常项目管理的实施，包括 ESMS，以及监测项目的实施和执行情况。SGDF 的组织结构如下图所示。



14. 山东发展投根据所附的 SGDF 投资流程图，通过在 SGDF 设立的投资委员会评估和批准投资子基金和直接投资项目。

山东绿色发展基金交易周期



15. 投资审查和批准流程包括投资结构设计，以减轻技术和财务风险，以及评估 ESMS 下的环境和社会影响和风险。
16. 表 I-2 总结了参与实施和监督 ESMS 的不同机构的作用和责任。

表 I-2:ESMS 实施安排

任务	任务执行（负责人/主要人物）	执行责任（签字授权）
筛选项目	SGDF (ESMS 经理或指定员工)	山东发展投
编制并提交保障分类，并对项目进行简要说明	SGDF (ESMS 经理或指定员工)	山东发展投
执行初始现场访问	SGDF 指定专家和/或保障专家	山东发展投

更新保障分类	有指定专家支持的 SGDF 保障专家	山东发展投
准备项目 IEE 和 RP	项目顾问	项目发起人
进行必要的环境和社会尽职调查，审查项目发起人编制的项目的相关报告(IEE, RP)	有指定专家支持的 SGDF 保障专家	山东发展投
编写和提交项目环境和社会监测进展报告	项目顾问	项目发起人
审查项目环境和社会监测进度报告。	SGDF 保障专家	山东发展投
根据 ESMS 的要求编写和提交综合环境和社会监测报告	SGDF 保障专家	山东发展投
根据 ESMS 要求准备和提交 ESMS 实施报告	山东发展投指定专家	山东发展投
复查 ESMS 实施报告	亚行项目团队	亚行与共同融资方

II. 环境和社会管理政策及适用的要求

17. 本章介绍了环境和社会管理政策以及该计划的适用要求。

A. 环境社会管理系统政策

18. 山东发展投资集团承诺确保本基金投资的项目具有环境和社会可持续性。环境和社会管理体系的目标就是通过保护人群和环境免受项目潜在的不利影响，推动项目成果的可持续性。环境和社会管理政策的目标包括：

- (i) 避免项目可能的对环境和受影响人群的负面影响；
- (ii) 如果负面影响不可避免，则尽量减轻和缓解项目对环境和受影响人群的不利影响，并/或给予补偿；
- (iii) 实现环境和社会效益最大化，帮助借款人/子项目强化它们对环境和社​​会风险的管理能力。

19. 环境和社会管理系统包括以下四方面的政策原则和目标(i) 环境; (ii) 非自愿移民; (iii) 少数民族群体; (iv) 性别。

20. 山东绿色发展基金对其支持的所有项目采用的环境目标是 (i) 确保每个项目的环境健全性和可持续性，(ii) 支持将环境因素纳入项目决策过程。根据亚行分类划分为环境 A 类的项目将不能获得山东绿色发展基金的资金支持。所有支持项目采用的环境政策原则如下：

- (i) 对每个项目进行筛选，尽早确定适当的项目范围以及环评和/或审核的类型，以便对其明显的环境及社会影响和风险开展相应的研究。
- (ii) 通过为每个子项目进行环评审核³来识别项目影响区域内潜在的直接、间接、累积、诱发的环境影响和风险，并预估项目对物理资源、生物资源、社会经济资源（包括通过环境介质对生活的影响，健康和​​安全，弱势群体，和性别问题）以及物质文化资源的影响。同时评估项目潜在的跨界和全球影响，包括气候变化。
- (iii) 评估项目位置、设计、技术和项目组成部分的替代方案，并评价替代方案潜在的环境和社会影响，记录选择项目替代方案的理由。同时也要考虑无项目替代方案的情

³ 如果一个子项目涉及已存在或正在建设的活动或设施，为确定该项目可能导致或正在造成环境风险或影响区域，需要执行环境审计。

况。

- (iv) 如果项目的影响不可避免，减少、减轻和/或抵消不利影响；通过环境规划和管理提高项目的正面影响。准备一个环境管理计划（EMP）和/或整改行动计划（CAP）⁴，包括提议的缓解措施、环境监测和报告编制要求、相关机构或组织安排、能力发展和培训措施、实施计划、成本估计和绩效指标。环境管理计划编制中需要考虑的关键因素包括将潜在的不利影响缓解至对第三方没有显著危害的水平，和污染者付费原则。
- (v) 在山东发展投资集团/山东绿色发展基金的官网上向公众披露上述文件和信息，与受影响人群进行有效协商，并帮助他们在充分了解情况后参与到项目中⁵。保证妇女参与协商的权利。在项目的早期准备阶段就应有利益相关方的参与，包括受影响的人群、股权持有者和有关的非政府组织，并保证他们的观点和诉求能被有效传递至决策者，并作为决策依据。必要时继续与利益攸关方进行磋商，以解决与环境和社会影响有关的问题。
- (vi) 建立申诉机制（GRM），以便了解和解决受影响人群对项目环境和社会影响的关注和投诉。
- (vii) 在项目批准之前及时披露初始环境评估，包括环境管理计划和/或整改行动计划，这应通过受影响的人和其他利益相关方可以获取的渠道披露，并以他们可以理解的语言进行披露。在亚行网站上向受影响的人员和其他利益相关方披露最终初始环境评估及其更新版本（如果有的话）。
- (viii) 实施环境管理计划并监测其有效性。记录监测结果，包括纠正措施的制定和实施，并公示监测报告。
- (ix) 不在重要栖息地地区实施项目活动（根据山东绿色发展基金的要求，不支持根据亚行SPS 2009 划分为环境A类的项目）。

⁴ 如果环境审计发现任何不合规或有问题的领域，将制定针对每个问题领域（包括成本和进度计划）的纠正措施计划，提供适当的纠正措施。

⁵ 有意义的咨询是以下一个过程：(i) 在项目准备阶段的早期开始，并在整个项目周期内持续进行；(ii) 及时披露受影响人可以理解并容易获取的相关信息；(iii) 在没有恐吓或胁迫的气氛中进行；(iv) 具有包容性和回应性，适合弱势群体和弱势群体的需要；(v) 能够将受影响的人和其他利益相关者的所有相关意见纳入决策，如项目设计，缓解措施，分享发展利益机会以及实施问题。

-
- (x) 采用符合国际良好做法、国际公认标准的污染预防和控制技术的做法。采用更加清洁的生产工艺和能效更高的实践工艺。避免污染，或在无法避免时尽量减少或控制污染物排放和排放的强度或负荷，包括向空气、水和土壤的排放，噪声排放，直接和间接的温室气体排放（如果不是，则制定补偿措施），废物产生以及从其生产，运输，处理和储存中释放有害物质。避免使用国际上明令禁止或已经淘汰的危险物质。按照农药综合管理的方式购买、使用和管理农药，减少对合成化学农药的依赖。
 - (xi) 为员工提供安全和健康的工作条件，防止事故、伤害和疾病的发生。建立预防和应急准备以及响应措施来避免不利影响和为当地社区带来的健康安全风险，若不可避免，则尽量减轻。
 - (xii) 为了保护物质文化资源，避免破坏或者毁坏物质文化资源，不在有物质文化资源和可能“意外发现”物质文化资源的地区开展项目。

21. 非自愿移民政策的目标是通过改进设计和实施来避免，减少或减轻非自愿移民。该计划是亚行的 A 类项目。非自愿移民政策原则包括：

- (i) 尽早筛选和分类项目，以确定过去，现在和未来对非自愿移民的影响和风险。通过对移民的调查和或普查来确定移民安置规划的范围，包括涉及移民影响和风险的性别分析。
- (ii) 与受影响人员，当地社区和有关非政府组织进行有意义的磋商。告知所有移民他们的权利和重新安置方案。确保他们参与规划，实施，监测和评估重新安置计划。特别关注弱势群体，特别是那些处于贫困线，失地者，老年人，妇女和儿童以及本地居民和那些没有合法土地所有权的群体的需求，并确保他们参与磋商。建立申诉补救机制，以接收并解决受影响人员的需求。支持移民和当地人群的社会和文化组成。如果非自愿移民的影响和风险非常复杂且敏感，那么进行补偿和安置之前应该先经过一个社会准备阶段。
- (iii) 通过以下方式改善或至少恢复所有移民的生计：**(a)** 在以土地为基础的生计受到影响时，尽可能以土地作为重新安置的政策，或在生计不受到损害的情况下以土地重置价进行现金补偿，**(b)** 及时更换资产以获得同等或更高价值的资产，**(c)** 无法恢复的资产尽快以以全额重置成本进行赔偿，**(d)** 尽可能通过利益分享方案使得移民获得额外收入和服务。

-
- (iv) 为丧失土地或经济来源的移民提供所需的援助，包括以下方面：(a) 如果搬迁，保证搬迁土地的权属，在安置点有更好的住房；可以获得就业和工作机会；使其更好地融入当地社区 (b) 提供过渡时期的支持和发展援助，如土地开发，信贷便利，培训或就业机会；(c) 提供必要的公民基础设施和社区服务。
 - (v) 将移民中的贫困人群和包括妇女在内的其他弱势群体的生活水平至少提高到国家最低标准。在农村地区，为他们提供合法和负担得起的土地和资源，并在城市地区为他们提供适当的收入来源和合法的，负担得起的住房。
 - (vi) 如果通过谈判解决征地问题，以透明，一致和公平的方式制定程序，以确保那些参与谈判的人将保持相同或更好的收入和生计状况。
 - (vii) 确保没有土地所有权或任何可承认的合法土地权利的移民有资格获得安置援助和赔偿非土地资产损失。
 - (viii) 制定一个移民计划，详细阐述移民应享权利，收入和生计恢复战略；体制安排；监测和报告框架；预算和有时限的重新安置计划实施时间表。
 - (ix) 在项目评估之前及时公布移民安置计划草案，包括咨询过程的文件，以便于理解的形式和语言提供给受影响的人和其他利益相关方。向受影响人员和其他利益相关者披露最终的移民安置计划及最新信息。
 - (x) 将非自愿移民作为发展项目或计划的一部分。在项目成本和收益的列表中包含重新安置的全部成本。对于非自愿移民影响较大的项目，可考虑将项目的非自愿移民视作独立部分来运作实施。
 - (xi) 在移民受到影响之前支付补偿并提供其他移民权利。在项目实施过程中严格执行安置计划。
 - (xii) 监测和评估移民安置成果及其对移民生活水平的影响；移民安置计划的目标是否已经考虑基本生活条件；移民安置监测结果是否实现。披露监测报告。
22. 少数民族政策：如果项目范围内居住着原住民/少数族裔，山东绿色发展基金不支持这样的项目。
23. 性别和社会维度层面的目标是确保本基金和资助项目的承包商和服务提供者 (i) 不分性别，种族或社会群体实施同工同酬；(ii) 在本基金下产生的就业和培训机会中优先考虑妇女；(iii)

在满足项目建设，运行和维护的工作和效率时，尽可能雇佣当地人员；（iv）为工人提供适当的在职和安全培训；（v）在项目建设地点和当地社区提醒分包商/雇员注意传染病（包括艾滋病毒/艾滋病）和人口贩运问题；（vi）为分包商/员工开展艾滋病知识和预防培训；（vii）提高对贩卖人口活动的警惕性；（viii）提供必要的措施以确保分包商/员工的安全和健康；（ix）遵守当地海关的要求，界定哪些行为对当地人来说是可接受的。

24. 山东发展投资集团将确保和加强在该计划下资助的所有项目环境和社会管理的有效实践，特别关注以下内容：

- （i） 确保所有项目符合本环境社会管理系统规定的要求；
- （ii） 仅在项目预计将按照本环境社会管理系统中规定的要求的方式进行设计，建造，运营和维护时提供资金支持；
- （iii） 将环境和社会风险纳入其内部风险管理分析；
- （iv） 如果适用，确保在新建项目的最终设计中考虑气候风险和脆弱性评估（CRVA）中规定的设计变更、适应方案；
- （v） 确保借款人活动的透明度；
- （vi） 确保子借款人与受影响人、当地社区和公众进行有意义的协商；
- （vii） 与子借款人管理层共同落实适用的环境和社会保障要求；
- （viii） 促进能带来环境和社会效益的投资。

25. 本政策将传达给与本计划有关的所有员工和运营人员以及子借款人。

B. 适用于中国的环境和社会政策和规定

26. 中国已为新建项目和现有设施的运营制定了全面的环境法律法规。附录 1 提供了中华人民共和国关于现有设施环境，健康，安全，劳动力和其他社会问题以及新建项目的法律法规清单，并补充了相关法令、通告和技术标准。此外，山东省/市政府机构也出台了法规和政策，以补充国家法律和法规。山东发展投资集团将确保本基金依据的法律法规将根据行业、国家和亚洲开发银行 SPS 和联合融资方的要求在使用过程中不断更新。如果中国法律与亚洲发展银行 SPS 2009 之间存在差异， ABD SPS 2009 将按照贷款协议中规定的条款和条件执行。

27. 环境：拟由山东发展投资集团推进并且由山东绿色发展基金支持的项目将严格遵守中国有关环保法律及法规。这些法律法规包括但不限于以下内容：

国家法律

中华人民共和国环境保护法（2014年）
中华人民共和国环境影响评价法（2016）
中华人民共和国环境噪声防治法（1996年）
中华人民共和国大气污染防治法（2015年）
中华人民共和国水污染防治法（2008年）
中华人民共和国固体废物污染环境防治法（2015年）
中华人民共和国水法（2002年）
中华人民共和国促进清洁生产法（2002年）
中华人民共和国节约能源法（2007年）
中华人民共和国循环经济促进法（2008年）
中华人民共和国可再生能源法（2009年）
中华人民共和国水土保持法（2010年）

国家规定/条款

国务院关于环境保护若干问题的决定（1996年）
建设项目环境保护管理条例（1998年）
中华人民共和国环境影响评价法（2002）
建设项目环评分类管理目录（2015年）
建设项目环境影响验收管理办法（2002）
废弃危险化学品环境污染防治管理办法（2005年）
环境影响评估公众参与暂行办法（2006年）

28. 中国对新建项目有完善和严格的环境审批制度。山东发展投资集团须确保所有由山东绿色发展基金资助的项目均符合中国有关环境保护法律法规及当地有关环境法律法规。除符合亚行环境社会管理体系的要求外，如果山东有适用的法律法规时，优先适用山东地方的规定。

29. **非自愿移民**:拟由山东发展投资集团推进的子项目将严格遵守中国有关非自愿移民的相关法律法规。 这些法律法规包括但不限于以下内容:

国家层面:

法律文件	发文机构	现行版本实行年份
中华人民共和国土地管理法	全国人大常委会	2004
中华人民共和国土地管理法实施条例	国务院	2014
国土资源部关于修改“建设工程项目土地资质预审管理办法”的决定	国土资源部	2017
关于印发“关于完善征地补偿安置制度的指导意见”的通知	国土资源部	2004
中华人民共和国物权法	全国人民代表大会	2007
关于完善征地补偿安置制度的指导意见	国土资源部	2004
城乡发展社会评估指南	住房和城乡建设部	2011
关于国有土地上房屋征收与补偿的规定	国务院	2011
基本农田保护条例	国务院	1999

山东省:

《关于进一步加强征地管理的意见》(【2017】76号)

《山东省重大固定资产投资社会稳定风险评估暂行办法》([2014]471号)

30. 除符合亚行环境社会管理体系的要求外,如果山东有适用的法律法规时,优先适用山东地方的规定。

31. 亚行关于征地和自愿移民以及中国和山东政策的目标和原则基本保持一致。亚行 SPS 要求, 如果可能的话, 避免重新安置, 如果不可避免, 应实施移民恢复措施以恢复收入和生计。同样, 中国实行开发性移民方针, 通过采取前期补偿、补助与后期扶持相结合的办法, 使移民生活达到或者超过原有水平。

32. 然而, 在移民援助和程序方面有一些差异, 见下表。

表 1. 亚洲发展银行及中国政策对非自愿移民的差距分析。

序号	亚洲发展银行非自愿移民政策	与中国政策要求进行比较	弥补措施
1	<p>补偿标准</p> <p>损失的财产应按重置价赔偿。</p> <p>房屋估值不允许基于年龄折旧。</p>	<p>补偿和补贴的标准不同。</p> <ul style="list-style-type: none"> • 征收耕地的土地补偿费和安置补助费均为该耕地被征收的三年平均年产值的倍数; • 青苗补助费按征地时当季作物的产值计算; • 地上附着物补偿费由各地市政府出具具体补偿标准; • 房屋需专业评估机构评估后确定; 	<p>充分考虑实际情况, 并与有关各方密切合作, 在移民安置计划中提出具体补偿措施。</p> <p>实际的解决方案将取代当地的法规, 并符合亚行政策。</p>
2	<p>公众咨询和信息披露</p> <p>受影响人员需要了解移民安置和征地情况, 并充分协商。</p> <p>借款人与受建议项目/子项目影响的社区, 团体或人民以及民间社会进行有意义的磋商。</p>	<p>在中国, 信息披露通常在移民计划批准后进行。</p>	<p>将遵循亚洲发展银行在移民计划批准前进行有意义的磋商和披露。</p>
3	<p>弱势群体</p> <p>在确定搬迁和移民计划及其实施的影响时, 借款人/客户要确定</p>	<p>对弱势群体的不同关注程度。</p> <p>中华人民共和国的方式是基于物质损失而不是基于社会文化影响的平</p>	<p>RP将根据亚行政策开展社会影响评估, 并根据影响程度制定措施, 特别是</p>

	那些因处于劣势或弱势地位而不平等或不成比例地受到项目影响的个人和群体，并要提出有针对性的建议和措施以保证其不受到与其他人相对过多的项目负面影响，且使他们在分享发展的利益和机会时不会处于不利地位。	等待遇。通常，在实施过程中，通过现有的地方政府计划来帮助弱势群体。但是没有额外的专门政策来识别和支持弱势群体。	针对妇女和弱势群体。
4	可以要求赔偿的受影响人 缺乏土地或财产所有权的移民依然有资格获得补偿。	在中国，没有土地所有权的人不能获得土地补偿。	确定是否存在没有土地所有权的受影响人，并提出切实的解决方案以代替当地法规，并遵守亚行政策。

C. 本基金项目的环境和社会保障要求

33. 山东发展投资集团将确保：

- (i) 山东绿色发展基金在本基金下资助的所有项目均根据SPS 2009（附录2）中的“禁止投资活动清单”（PIAL）进行筛选和分类，任何涉及清单中的禁止投资活动的子项目将不会得到山东绿色发展基金资助。
- (ii) 本基金项目下所有由山东绿色发展基金投资的项目应依照亚行《保障政策声明2009》（附录3）中的保障要求1-3进行审查和评估。
- (iii) 本基金项目下所有由山东绿色发展基金投资的项目将会依照国家法律、法规，以及环境、职业健康、安全、非自愿移民、土地征用、少数民族、生物多样性以及物质文化资源等方面的标准以及山东省的规定进行审查和评估，确保符合这些标准和规定。
- (iv) 山东绿色发展基金资助的所有项目在整个基金项目的实施期间将进行持续评估，以确保持续符合环境社会管理体系的要求及中国法律法规中适用的环境及社会保障要求。

III. 环境和社会管理程序

34. 本 **ESMS** 为所有在本基金项目下资助的新项目制定筛选、分类和评估程序。在该计划下资助的项目应符合 **ESMS** 下的所有环境和社会保障要求。需要注意的是，**ESMS** 是一个灵活的文件，如有必要可以对其进行修改。

A. 筛选和分类

35. 利益相关方或项目业主可以根据本计划申请资助以供审议。一旦收到来自潜在项目的申请，项目筛选和分类将基于下述程序展开。

36. 在确定潜在合格项目的初始阶段，山东发展投的 **ESMS** 指定工作人员将与亚行的 **PIAL**（和 **GCF**）进行交叉核对。如果项目涉及 **PIAL** 上禁止进行的活动，项目公司将被告知该项目不会被该基金项目考虑。否则，山东发展投的 **ESMS** 经理将通知项目公司，该项目可以被进一步考虑。

37. 一旦确认该项目不在亚行的 **PIAL**（和 **GCF**）禁止项目中，项目公司应准备并提交（i）详细的项目描述；（ii）向山东发展投的 **ESMS** 经理提供证明项目符合适用的国家法律和法规的相关材料。

38. 在项目识别阶段，山东发展投 **ESMS** 团队将与项目公司合作，通过使用附件中“快速环境评价（**REA**）清单”样表⁶，快速评估可能的环境、非自愿移民以及子项目对少数民族的影响。使用的清单包括环境风险初步筛查清单（附件 4）和社会保障筛选清单（附件 5）。这些清单旨在帮助确定与项目相关的潜在环境和社会影响/风险的严重性。

39. 在项目公司收到这些完整的文件后，根据 **REA**，山东发展投的 **ESMS** 经理将对每个项目进行初步现场访问，检查填写的表格中提供的信息是否正确。如果不正确，在现场考察期间应纠正信息，**REA** 即完成。如果地方当局提出任何环境和社会保障问题，山东发展投的 **ESMS** 经理进行现场考察期间应调查这些问题，并将结果记录，作为清单的附件。

40. 在实地考察期间，山东发展投的 **ESMS** 经理将对项目和相关设施执行以下任务：山东绿色发展基金在本基金下资助的所有项目均根据 **SPS 2009**（附录 2）中的“禁止投资活动清单”（**PIAL**）进行筛选和分类，任何涉及清单中的禁止投资活动的子项目将不会得到山东绿色发展基金资

⁶ 特定 **REA** 清单和相关培训将提供给山东发展投的 **ESMS** 工作人员。

助。

- (i) 确认清单中包含的可能影响环境和社会分类（例如项目所有潜在的环境和社会影响/风险）的信息是全面和正确的；
- (ii) 确认任何现有设施完全符合适用的中国法律法规；
- (iii) 检查现有设施是否有GB/T 24001（相当于ISO 14001）环境管理体系和/或GB/T 28001: 2001（相当于OHSAS 18001）职业健康和安全管理体系认证；并检查对最新GB/T 24001和/或GB/T 28001审核结果的修正措施实施状况（如适用）；
- (iv) 确定潜在的与拟投项目活动中任何作业实践相关的环境，健康与安全（EHS）风险；
- (v) 通过访谈员工，居民和/或当地环保部门（包括环保局（EPB）），进行简短的环境和社会咨询；
- (vi) 介绍和讨论项目级GRM，包括GRM信息披露；
- (vii) 核查项目公司近期是否有（过去两年内）征地，以及是否有任何未履行的补偿款项或纠纷；
- (viii) 检查是否需要对其他相关设施进行环境和社会尽职调查；
- (ix) 确认受影响人士的潜在不利影响的界限；
- (x) 检查这些边界内是否有少数民族社区。

41. 一旦山东发展投的 ESMS 经理完成清单中的工作和验证工作，项目的环境和移民安置分类应根据亚行关于项目潜在影响的严重性的分类系统进行（附件 3）。分类结果将记录在随附的环境保障筛选清单中，包括详细的项目说明（附件 4）和附加的社会保障筛选清单（附件 5）。

42. 潜在项目的分类取决于项目对环境影响最敏感的部分的分类，包括项目影响区域内的直接，间接，累积和诱发影响。项目影响区域包括：(i) 投资公司（包括其承包商）开发或控制的主要项目场地和相关设施，如输电走廊，管道，运河，隧道，通道，取土坑和处置区，施工营地；(ii) 不是作为投资一部分的相关设施（投资资金可能由投资公司或第三方单独提供）。这些设施可获得性和可使用性完全依赖于该项目投资。并且这些设施的产品或服务对于投资成功运作而言至关重要；(iii) 可能受到累积效应影响的区域。累积影响来自于投资的进一步发展，地理区域内类似影响的其他来源，任何现有项目或条件，以及其他正在进行评估时被现实定义的项目相关的发展；(iv) 可能受到其他投资导致的无计划但可预测的发展的影响

的区域。项目影响区域不包括独立于投资发生的潜在影响。

43. 每个项目的类型，地点，规模和敏感度以及可能产生的环境和/或社会影响（包括过去、现在（如果一个子项目涉及现有设施）以及未来的影响）严重程度都会被详细审查。它应被分配到以下三个类别之一，与亚行 **SPS 2009** 保持一致：

- (i) **A类**：具有潜在的重大环境和/或社会影响；
- (ii) **B类**：对环境和/或社会影响较小；和
- (iii) **C类**：对环境影响很小或没有影响，对社会也没有影响。

对于环境方面，**A类**项目不包含在山东发展投的投资项目中。

44. 对于非自愿移民，将根据潜在项目是否涉及非自愿移民安排，包括限制使用土地或公共区域（如环境保护缓冲区）来确定分类。影响程度应由(i)物质上的和经济上的流离失所的范围，以及(ii)受影响人员的脆弱性来确定。**A类**是指有可能造成重大非自愿移民影响的项目活动（超过 200 名受影响人）。**B类**是指具有非自愿移民影响但不严重的项目活动。**C类**是指对非自愿移民无影响的项目活动。移民安置方面被评为 **A类**，**B类**和 **C类**的项目可由山东发展投根据 **ESMS** 适当文件要求纳入支持范围。

45. 对于原住民的保障，项目分类将依据子项目是否对少数民族社区有潜在的不利影响。影响的程度取决于对以下几方面评估：(i)对以下几个方面影响力度：少数民族使用和获得土地及自然资源权利；社会经济状况；文化和社区完整性；健康，教育，生计体系和社会保障状况；或本土知识；和(ii)受影响的少数民族人口或社区的脆弱性。**A类**是指对少数民族有潜在重大影响的项目活动。**B类**是指对少数民族有影响但不严重的项目活动。**C类**指对少数民族没有任何影响的项目活动。山东发展投不支持 **A类**和 **B类**项目。

46. 山东发展投将向项目方通报在第 2 章中提出的适用要求，表 3.4 总结了项目预计将遵守的要求。

47. 对于在环境方面被归类为 **B** 或 **C**，非自愿移民方面被归类为 **A**，**B** 或 **C**，以及在对少数民族影响方面被归类为 **C** 的项目，山东发展投将建议项目方：

- (i) 实施亚行**SPS**的**SR 1-3**，包括编制初步环境审查(**IEE**)报告和环境管理计划(**EMP**)，移民安置计划(**RP**)；
- (ii) 项目方应将这些报告提交给山东发展投 **ESMS**经理进行审核。

表 3.4 保障要求

风险评级 分类	环境方面	非自愿移民方面	少数民族方面
A 类	<p>如果拟投项目可能具有不可逆转，多样的或前所未有的重大不利环境影响，则将其划分为 A 类。这些影响可能会影响比该项目工作场所更大的区域。</p> <p>环境方面被评为 A 类项目被排除在山东发展投支持项目之外。</p>	<p>如果拟投项目可能存在重大非自愿移民影响，则划入 A 类。根据亚行 SPS 的 SR 2，需要制定包括社会影响评估在内的移民安置计划。</p> <p>如果 200 及以上人口会遭受重大影响，则该项目的非自愿移民影响被认为是严重的，这些影响被定义为 (i) 无法在住房内居住，或 (ii) 失去其生产性资产（收入来源）的 10% 或更多。</p>	<p>如果拟投项目可能对少数民族产生重大影响，则将其划入 A 类。根据亚行 SPS 的 SR3，需要准备包括评估社会影响在内的少数民族计划。</p> <p>亚行支持的少数民族项目的影响的严重性通过以下方式确定：(i) 影响的程度取决于：(a) 使用和获得土地及自然资源的一贯权利；(b) 社会经济地位；(c) 文化和社区完整性；(d) 健康，教育，生计和社会保障状况；(e) 对少数民族知识的认识；(ii) 受影响的少数民族居民社区的脆弱程度。</p> <p>少数民族方面被评为 A 类项目被排除在山东发展投支持项目之外。</p>
B 类	<p>如果拟投的项目的潜在不利环境影响比 A 类项目的不利影响小，则将其划入 B 类。这些影响是针对具体场地的，不可逆转的影响很少，而且在大多数情况下，缓解措施可以比 A 类项目更容易设计。</p>	<p>如果拟投的项目包括非自愿移民影响，则认为该项目不属于重大影响，如少于 200 人将受到主要影响。</p> <p>项目符合 PIAL 和 (i) 亚行 SPS 的 SR 2，包括移民安置计划的准备和提交，以及</p>	<p>如果拟投项目可能对少数民族的影响有限，则将其划入 B 类。</p> <p>项目符合 PIAL 和 (i) 亚行 SPS 的 SR 3，包括 IPP 准备和提交，以及 (ii) 符合国家法律。</p>

	项目符合 PIAL 和 (i) ADB SPS 的 SR 1, 包括初始环境调查报告的准备和提交, 以及(ii) 符合国家法律	(ii) 符合国家法律。	少数民族方面被评为 B 类项目被排除在山东发展投支持项目之外。
C 类	如果拟投项目可能对环境造成的影响很小或没有影响, 并且符合国家法律和亚行的 PIAL, 则该项目被划分为 C 类。	如果拟投项目没有非自愿移民影响, 并且符合国家法律和亚行的 PIAL, 则该项目将被划分为 C 类。	如果拟投项目预计不会对少数民族产生影响, 并且遵守国家法律和亚行的 PIAL, 则该项目将被划分为 C 类。

48. 山东发展投将把所有项目的环境和社会分类文件记录在亚行, 并附上分类结果(清单), 这些报告将纳入年度实施情况报告(按照 M&E 系统), 可供亚行项目组和其他联合融资方在亚行评审期间审阅。环境评估报告(或 IEE)和项目安置计划的概要分别见附件 13, 附件 14。

49. 一旦项目的保障分类完成, 候选项目将被筛选出(排除)或预备在 ESMS 下进行进一步适用的环境尽职调查。潜在项目的预选清单将由山东发展投审查和批准, 预选项目将进行尽职调查。

B. 项目尽职调查

50. 一旦预选项目被山东发展投识别和分类, 项目方将被告知该决策, 进一步的全面尽职调查将开始。项目尽职调查完成后需编制尽职调查报告。尽职调查报告的结果将被作为批准项目的考虑因素。项目公司必须提供所有要求的信息, 并且应对适用的环境和社会保障要求作出响应。

51. 对于拟投的可能在环境方面被划分 B 类和非自愿移民方面被划分为 A 或 B 类新建工程项目, 山东发展投将把项目提交给亚行, 并在其尽职调查过程早期向亚行(牵头机构)提供相关信息。在项目资金发放之前, 山东发展投将把 IEE 报告初稿和 RP 提交给亚行(牵头机构)审查。如果审查中发现任何和规定不符的地方, 山东发展投将协助项目公司弥补不足, 并要求他们在为项目准备的相应保障文件中解决这些问题。所有 RP 初稿和 IEE 报告初稿将在亚行和联合融资机构为项目拨付资金之前公布。山东发展投应说明任何合规审计报告中明确的修

正措施，并向亚行（牵头机构）报告。

52. 对于新建项目，尽职调查工作将包括审查 IEE 报告和批准（如果有的话）其他支持性文件，实地考察，信息确认以及额外信息/数据收集和核实。如果一个新建项目在初步气候风险识别中被确定为中等或高风险，则还需要准备 CRVA。
53. 在尽职调查阶段，山东发展投的 ESMS 指定工作人员将提供信息请求清单和抽样调查问卷供预选项目用来进行有效的公众咨询（附件 8）。如果项目在环境方面被划分 B 类和非自愿移民方面被划分为 A 或 B 类，至少需要进行一次有效的公众咨询并记录在尽职调查报告中。
54. 如果预先选定的项目涉及现有设施，尽职调查将要求进行环境和社会合规审计，包括现场评估，以确定过去或现在与环境和社会关系影响有关的问题。审计旨在确定项目设施可能对环境、工人和当地社区造成风险或负面影响的区域。审计将涵盖现有的项目所有的组成部分，实施山东发展投支持的项目相关的不可或缺的设施，以及为项目设施进行的所有土地征用和重新安置形容为。在筛选和分类阶段提供的信息应足以满足 C 类项目现有设施的尽职调查要求，因此不需要进一步的环境审计要求。这些设施将被要求提供附件 7 中规定的附加信息。
55. 合规审计的目标是确定项目实施行为是否符合亚行的 SPS 和 SR 1-3，并确定适当措施解决未解决的合规问题。在发现不合规情况时，项目公司将编制审计报告和修正行动计划 (CAP)，包括 RP，并在资金下发之前提交给山东发展投和亚行。该计划将确定必要的补救措施，此类措施的预算以及解决不合规的时限。
56. 在环境和社会审计期间，审计员将对工厂经理，EHS 经理，EHS 员工，其他工作人员以及其他利益相关者，如当地 EHS 机构（包括环保局，当地的环境监测站，附近的住宅和企业）进行一系列访谈。采访中将涉及 EHS 和其他社会问题，如当地社区的担忧。附件 8 提供了一些可供访谈的问题。
57. 然后，审计师将为每个经过审计的设施编制环境和社会审计报告。典型的环境和社会审计报告包括以下主要内容：(i) 执行摘要；(ii) 设施描述，包括过去和现在的活动；(iii) 国家，地方和任何其他适用法律，法规和标准的摘要；(iv) 审计和现场调查程序；(v) 调查结果和关注的领域（必要时以照片支持）；(vi) 为每个关注领域提供适当的纠正措施的 CAP，包括成本和时间表。还包括受访人员名单和主要支持文件。
58. 在审查 IEE 报告，环境和社会审计报告以及尽职调查报告时，山东发展投 ESMS 工作人员在将报告提交给山东发展投和/或亚行之前将检查以下内容：(i) 所有项目重要的潜在社会和

环境影响; (ii) 避免, 减少, 减轻或补偿不利影响的有效措施已被包括在 CAP, EMP, 环境监测计划 (EMoP), 国内 EIA 和/或项目设计中; (iii) 项目倡议者/实体了解 ESMS 的政策原则和要求, 并具有必要的承诺和能力, 以充分管理社会和环境风险和/或风险; (iv) 与受影响人进行的有效磋商, 并按照 ESMS 的要求进行记录。

C. 合规性监测和报告

59. 在环境方面被判定为 B 类的项目批准后, 指定的 ESMS 工作人员应: (i) 定期访问该地点以监测 ESMS 实施; (ii) 每年确认项目是否承担遵守所有适用的环境和社会保障要求的责任。适用的环境和社会保障要求包括 PIAL, 中国法规, CAP, EMP, EMoP, ESMS 和 GRM; (iii) 立即向亚行 (牵头机构) 报告任何实际或可能违反合规要求的情况, 并与项目公司合作, 使项目恢复合规。
60. 在项目执行期间, 如果出现重大意外环境和社会管理与预判不一致的情况, 山东发展投必须在 36 小时内立即通知亚行 (牵头机构)。重大的环境和社会管理与预判不一致包括: (i) 尚未取得成果, 但预计会导致明确确定的损害或伤害或不可逆转的环境或社会影响; (ii) 要求迅速采取纠正措施并对特定地点加以注意, 以防止严重损害或不可逆转的环境或社会影响; 或 (iii) 是有害物质的重大错误使用。
61. 山东发展投必须尽快 (在山东发展投发现此类事件发生后的 30 天内), 向亚行 (牵头) 提供 CAP 以供审查。山东发展投将严格执行每个 CAP, 并在纠正措施实施时通知 ADB (牵头机构)。如果没有按照履约协助方案中规定的补救时间完成补救, 山东发展投应在到补救行动的预定时间截点时告知亚行 (牵头机构) 延迟执行的理由。
62. 所有项目在本基金项目的实施阶段 (贷款生效后的前 5 年), 环境和社会实施情况将在每半年由山东发展投评估一次, 并在接下来的 10 年里每年评估一次。评估实施情况的基准将持续调整以符合项目贷款协议中适用的环境和社会保障要求, IEE, 审计报告, GRM, 适用的 CAP, EMP, EMoP, ESMS 和任何其他保障文件。山东发展投将确保项目准备并提交年度环境和社会监测报告 (附件 10), 并将审查和评估项目在环境和社会保障问题上的表现。
63. 以防报告期内任何环境和/或与项目活动/地区有关的事件发生, 项目应编制事件报告, 并附到环境和社会监测报告中。事件报告应使用事件报告表 (附件 11), 包括修正行动的识别。如果项目发生意外的影响或重大变化, 项目将重新被分类, 并且可能需要根据亚行的 SPS 2009 要求更新 IEE, EMP, RP 和准备 CAP。

64. 根据对项目公司编制的项目环境和社会监测报告的审查，山东发展投将准备 (i) 在项目实施阶段合并年度环境和社会监测报告（英文版），并提交给亚行（牵头机构）；和 (ii) 在项目实施阶段每年编制 ESMS 实施报告，并提交给亚行（牵头机构）。附件 12 中附有 ESMS 实施报告的模板表格。

D. 合规性监测和报告

65. 对于信息披露，山东发展投将向亚行提交以下文件，以便在亚行网站上披露：

- (i) B类（环境方面）项目请提供完整的IEE报告中文版；
- (ii) 对于A类或B类（非自愿移民方面）项目，情况提供完整的RP报告中文版；
- (iii) 项目实施阶段的年度综合环境和社会监测报告英文版，包括环境表现和其他社会问题，如社区问题内部劳工问题；和
- (iv) 项目实施阶段的年度ESMS实施报告英文版。

66. 山东发展投确保在项目批准前和实施期间及时提供便于使用者获取的项目相关的环境和社会保障信息，包括上述文件中的信息。信息要以受影响人群，周边社区和其他利益相关方可理解的形式提供。

E. 申诉补救机制

67. 无论是在建设阶段还是在运营阶段，公共申诉很可能涉及项目实施期间遇到的环境和社会问题。因此，山东发展投需要开发和运营本基金项目层面的 GRM，以确保各级建立和运行适当的 GRM，以便系统记录和处理本基金项目下的所有投诉。在项目层面，无论环境和社会分类如何，所有子项目都必须建立以下 GRM 的五个主要步骤并相应实施。在项目层面，山东发展投指定的 ESMS 员工将成为 GRM 的主要人员，并将通过与项目的密切合作和沟通，确保 GRM 的有效实施和 GRM 信息的公开。

68. 如果在项目层面申诉没有得到有效解决，山东发展投需制定合理，有效和令人满意的解决方案。以下介绍本基金项目层面的 GRM 的五个主要步骤。

- (i) 步骤1：在子项目层面的决议。如果出现问题，受影响的人（AP）可能会尝试和GRM指定人员解决问题，或向地方当局投诉，例如当地环保局。如果问题成功解决，则不需要进一步的后续工作。尽管如此，项目的GRM指定的工作人员应记录任何投诉和为解决问题而采取的任何行动，并将结果报告给山东发展投的GRM指定人

员。如果在15个工作日内没有找到解决方案，或者投诉人对建议的解决方案不满意，请继续执行步骤2。

- (ii) **步骤2:** 对山东发展投的官方投诉。受影响的人将直接或通过项目的GRM指定人员向山东发展投的GRM指定人员提交申诉。山东发展投的GRM指定人员必须评估该申诉是否合格有效，包括步骤1是否得到了正确实施，并在15个工作日内向投诉人和项目的GRM指定人员作出明确答复，并提出解决方案。项目公司应在7个工作日内实施补救方案并将结果传达给山东发展投。
 - (iii) **步骤3:** 利益相关方会议。如果没有确定解决方案或者投诉人对第2步中建议的解决方案不满意，项目的GRM指定的工作人员将在15天内组织一次利益相关方会议。所有利益相关方，包括投诉人，项目的GRM指定的工作人员或其他代表，山东发展投的GRM指定工作人员，当地环保局，将被邀请参加会议。会议的目标是找到各方都能接受的解决方案，并确定责任和行动计划。
 - (iv) **步骤4:** 特别咨询。如果步骤3中的利益相关方会议程序无法成功解决问题，山东发展投将与项目公司，相关的环保局，以及亚行协商，进一步审查情况并尝试在15个工作日内制定其他解决方案。
 - (v) **步骤5:** 大型利益相关方会议。如果投诉人对步骤4中建议的解决方案不满意，项目公司，山东发展投，相关的环保局和其他地方政府机构应在15天内组织另一个利益相关方会议，并找到各方都能接受的解决方案。根据协议，子项目公司应在商定的时间内制定并实施行动计划。
69. 受影响人向项目公司和山东发展投的 GRM 指定工作人员提出投诉/不满行为应免费。涉及处理投诉/申诉产生的任何费用需要由项目负责。申诉程序在整个子项目建设期间直至项目停止需保持有效。

IV. 机构责任，人事和培训

A. 组织和责任

70. 山东发展投将监管整个基金项目，确保拥有足够人员和资源配备，对所有子项目进行环境和社会管理。
71. 山东发展投指定的环境和社会员工将 (i) 监督所有项目的环境和社会问题，(ii) 实施或确保有足够的资源对所有项目进行环境和社会筛选，分类和尽职调查，包括环境审计/初级环境审查的要求，和编制项目层面的具体整改行动计划，环境管理计划，环境监测计划，环境和社会管理以及申诉机制，并将适用的所需信息提交给亚行；(iii) 实施或确保有足够的资源对所有项目进行环境和社会管理绩效监管和监测，包括项目具体的整改行动计划，环境管理计划，环境监测计划，环境和社会管理，以及申诉机制（如适用）；(iv) 确保所有子项目都符合环境和社会监测要求；(v) 整合项目的环境和社会监测报告，并及时提交给亚行；(vi) 在项目实施阶段，向亚行编制并提交英文年度 **ESMS** 实施报告。山东发展投应确保在其相关工作负责人员变更时通知亚行。只有合格和有经验的人员才能被任命为 **ESMS** 经理。

B. 能力和资源

72. **人员配备。** 山东发展投将配备一个全职的 **ESMS** 员工。该员工将充分利用山东发展投的资源和根据工作需要提供的技术援助计划，以便在首次发放亚行贷款和合资方贷款之前，**ESMS** 可以全面运作。由亚行环境专家和顾问在项目筹备和实施阶段就《保障政策声明》2009 和 **ESMS** 要求进行培训。应山东发展投的要求，可随时组织其他培训和研讨会。
73. 山东发展投还将配备一批合格的环境和社会顾问，可以协助进行环境审计，准备初级环境审查，进行环境和社会评估，包括对过去的征地和自愿移民进行尽职调查和/或培训（如适当）。
74. **ESMS 员工的任务。** 山东发展投 **ESMS** 员工将提供专业的环境和社会服务，包括 (i) 筛选 **SGDF** 拟投资的潜在子项目；(ii) 根据亚行《保障政策声明》2009 审查和评估项目；(iii) 进行现场考察，开展环境和社会尽职调查；(iv) 进行环境和社会培训；及 (v) 监察项目的环境和社会表现及编制报告。具体任务在以下段落中概述。
75. 在项目识别阶段，山东发展投 **ESMS** 员工将使用项目公司提交的环境和社会评估清单，包括初步气候风险筛选清单，审查可能的环境和社会影响。
76. 山东发展投 **ESMS** 员工将在每个项目的初次现场访问期间进行初步的环境和社会尽职调查，

并具体执行以下操作：

- (i) 确认列入可能影响环境和社会分类的清单中的信息；
- (ii) 确认项目和其生产范围内的所有生产线已经得到国内要求的相关批复；
- (iii) 通过现场观察识别已有设施的操作、运行和实践中存在的环境、健康和安全风险；
- (iv) 通过与员工、当地居民和/或当地环保部门包括环境保护局进行访谈，开展进行简短的环境和社会咨询；
- (v) 确认潜在的不利影响的边界，特别是在与该项目有关的环境受体；和
- (vi) 必要时修改项目提供的初步评估。

77. 山东发展投 **ESMS** 员工将使用亚行的系统对每个项目进行环境分类，并将其提交给亚行。潜在的项目类别由其对环境和社会最敏感的组成部分确定，包括在项目影响范围内的直接，间接，累积和诱导的影响。

78. **预估的 ESMS 执行预算**。亚行贷款预计将在 20 年内支付。在建设阶段和运行阶段实施 **ESMS** 的估计费用总结在表 V-1 中。

79. **培训**。山东发展投指定的 **ESMS** 人员和项目相关人员将在首次发放亚行贷款和合资方贷款之前开展能力建设。此外，亚行环境保护专家与社会保障专家已经在贷款协商后向 **ESMS** 员工提供了环境和社会保障筛查流程的培训，更多的培训将在首次发放亚行和合资方贷款之前提供。未来的项目公司将在首次贷款发放之前将参加这些培训课程。**ESMS** 和职业健康与安全管理体系的培训至关重要。表 V-2 介绍了环境和社会管理及相关费用培训方案。

表格 V-1: 实施 ESMS 初步预算

序号.	项目	单元	单价	B 类		C 类		小结
				数量	预算	数量	预算	
实施阶段								
减缓措施				包括在执行机构预算内				
1	独立环境 监测	6 个月	\$3,000					

2	培训	项目	\$4,000
			0
3	公开咨询	调研	\$2,000
			0
4	合规性审 计		\$4,000
			0
5	环境尽职 调查		\$4,000
			0
	总计		

第 6-20 年

	减缓措施	年 度成本		包括在执行机构预算内
1	独立环境 监测	季度	\$3,000	
2	培训	项目	\$4,000	
3	公开咨询	调研	\$2,000	
4	合规性审 计	项目	\$4,000	
	总计			

意外开支

总计

\$1,721,500

表格 V-2: 环境和社会管理能力建设培训((待贷款情况调查工作组将于 2018 年 7 月进行讨论和确认))

培训主题	培训者	参加培训者	培训内容	培训次数	每次培训时长(天数)	每次参加培训人数	预算 (美元)	资金来源
亚行保障政策培训	亚行环境专家, 亚行咨询顾问	山东发展投, 项目公司 (注: 所有项目公司必须在项目实施之前接受此培训)	<p>亚行和中华人民共和国 EHS 法律, 法规和政策</p> <ul style="list-style-type: none"> 项目的 ESMS 政策和要求, 包括与亚行《保障政策声明》(2009 年) 有关的法规政策原则, 政策执行流程, 环境和社会保障要求等, 初级环境审查的子项目分类和要求 环境和社会尽职调查和合规审计 基金适用的中国 EHS 法律, 政策, 标准和法规 在民用设施建设活动方面的国际环境, 健康和安全安全管理实践, 包括“世界银行 EHS 指南” <p>申诉机制</p> <ul style="list-style-type: none"> 申诉机制结构, 责任和时间表 申诉类型和资格评估 <p>实施环境管理计划和环境监测计划</p> <ul style="list-style-type: none"> 建设, 运行和退役期间的影响和减缓措施 监督和审计机制 报告要求 <p>施工阶段环境管理计划</p>				<p>课程材料开发和课程评估报告</p> <p>课程交付(费用和每日津贴, 一次性固定成本)</p> <p>培训人员物流成本</p>	亚行

培训主题	培训者	参加培训者	培训内容	培训次数	每次培训时长(天数)	每次参加培训人数	预算 (美元)	资金来源
			<ul style="list-style-type: none"> •施工阶段环境管理计划的实施 •计划说明 •角色和责任 实施 ESMS <ul style="list-style-type: none"> •ESMS 目标, 内容, 项目标准, ESMS 的其他问题 					
总计								

附件 1.适用的国家环境，健康和法规清单

类别	法规	监管机构	版本
施工项目	劳动法（2008）	全国人大常委会	2008,（2009年9月修订）
	女职工劳动保护条例（2012年）	国务院	2012
	关于妇女工作类型的规则（1990年）	劳动和社会保障部（现为人力资源和社会保障部）	1990
	身体工作强度分类（GB3869-1997）	国家技术监督局	1997
	生产安全法（2014年）	全国人大常委会	2014
	使用安全标志和使用指南（GB2894-2008）	质量监督检验检疫总局和标准化管理局	2008
	特种设备安全监管条例（2009年）	国务院	2009
	“职业卫生监督管理暂行规定”（2009年）	国家安监总局	2009
	建设项目管理条例（2000）	国务院	2000
职业噪音	工业企业职工听力保护	卫生部	1999

类别	法规	监管机构	版本
	规范(1999)		
电力	电气安全管理规则 (1986)	机械工业部	1986
	电用户安全总则 (GB/T 13869-2008)	质量监督检验检疫总局和 标准化管理总局	2008
紧急状况	企业制定工作场所事故 应急预案指引 (GB/T 29639-2013)	国家安监总局	2013
	工作场所事故报告和调 查规则 (2007 年)	国务院	2007
	安全生产事故隐患排查 治理暂行规定(2007 年)	国家安监总局	2007
	应急计划管理办法 (2013 年)	国家安监总局	2013
	放射性事故规定 (2001 年)	卫生部和公安部	2001
消防	消防安全标志 (GB13495-1992)	国家技术监督局	1992
	爆炸危险工作场所安全 规定 (1995 年)	劳工处	1995
	建筑施工消防监督检查	公安部	2012

类别	法规	监管机构	版本
	规程（2012年）		
	消防设备维修（GA 587-2005）	公安部	2005
	建筑设计防火规定（GB 50016-2014）	建设部和质量监督检验检疫总局	2014
	住宅，生产，经营或储存混合使用区消防技术要求（GA 703-2007）	公安部	2007
	防尘防爆规定（GB 15577-2007）	质量监督检验检疫总局	2007
	建筑物灭火器分布验收规范（GB 50444-2008）	住房和城乡建设部	2008
卫生标准	工业企业设计卫生标准（GBZ 1-2010）	卫生部	2010
	家用饮用水卫生标准（GB 5749-2006）	卫生与标准化管理部	2006
保险	工伤保险条例（2010）	国务院	2010
吊装	起重机械定期检验规定（TSG Q7015-2016）	质量监督检验检疫总局	2016
	起重机服务管理条例（TSG Q5001-2009）	质量监督检验检疫总局	2009

类别	法规	监管机构	版本
职业健康与 疾病	职业病防治法	全国人大常委会	2016
	职业病诊断与评估管理办法（2013年）	卫生部	2013
	职业病风险意外调查处理办法（2002年）	卫生部	2002
	职业卫生措施（2002）	卫生部	2002
	工作场所职业病危害警示（GBZ 158-2003）	卫生部	2003
	建设项目职业病危害分类管理规定（2012年）	国家安监总局	2012
个人防护装 备（PPE）	个人防坠落系统（GB 6095-2009）	质量监督检验检疫总局和 标准化管理总局	2009
	个人防护装备选择规范（GB/T 11651-2008）	国家质量监督检验检疫总局和 国家标准化管理委员会	2008
	施工人员使用个人防护装备暂行规定（2007年）	建设部	2007
报告（法定） 石棉危险品 爆炸性放射 性物质	电离辐射防护和辐射源安全基本标准（GB 18871-2002）	国家质量监督检验检疫总局和 国家标准化管理局	2002
	防止多氯联苯（PCBs）	国家环境保护总局（现为	1991

类别	法规	监管机构	版本
	及相关废物电器设备污染环境的规定(1991年)	环保部)和能源部	
	多氯联苯废物控制标准(GB 13015-91)	国家环保总局	1992
	放射性物质运输安全许可管理办法(2016年)	环保部	2016
	化学危险储存规定(GB 15603-1995)	国家技术监督局	1995
	受控化学品管理条例(2011)	国务院	2011
	关于工作场所安全使用化学品的规定(1996年)	劳动部和化工部	1996
	中国农药管理规定(2017年)	国务院	2017
	危险化学品登记管理办法(2012年)	国家安监总局	2012
	化学品分类和危险性传播通则(GB 13690-2009)	国家质量监督检验检疫总局和国家标准化管理总局	2009
训练	生产经营实体,管理人员和其他从业人员的安全生产培训考试概念	国家安监总局	2002

类别	法规	监管机构	版本
	(2002年)		
	制造及营运设施安全培训条例 (2013年)	国家安监总局	2013
	特种作业人员安全技术培训管理办法(2015年)	国家安监总局	2015
工作设备	焊接和切割安全 (GB 9448-1999)	国家质量技术监督局	1999
	安全网 (GB 5725-2009)	质量监督检验检疫总局和 标准化管理总局	2009
	手持式电动工具的管理, 运行, 检查和维护 技术安全规范 (GB/T 3787-2006)	质量监督检验检疫总局和 标准化管理总局	2006
	手持式电动工具的安全 - 第1部分: 一般要求 (GB 3883.1-2005)	质量监督检验检疫总局	2005
	可运输电动工具的安全 - 第2部分: 台式磨床 的特殊要求 (GB 13960.5-2008)	质量监督检验检疫总局	2008
工作场所和福利	使用有毒物质的工作场所劳动保护条例 (2002)	国务院	2002

类别	法规	监管机构	版本
	年)		
一般环境	“中华人民共和国环境影响评价法” (2016 年)	全国人大常委会	2016
	中华人民共和国环境保护法 (2015 年)	全国人大常委会	2015
	“中华人民共和国土地管理法” (1986 年; 2004 年修订)	全国人大常委会	2004
	电磁辐射环境保护管理办法 (1997)	国家环保总局	1997
	环境信息披露办法 (试行) (2007 年)	环保部	2007
	“中华人民共和国环境噪声污染防治法”	全国人大常委会	1997
	污染源自动监测管理办法 (2005 年)	环保部	2005
	污染源监测管理办法 (1999 年)	国家环保总局	1999
水	“中华人民共和国水法” (1988 年; 最后修订 2016 年)	全国人大常委会	2016

类别	法规	监管机构	版本
	“饮用水源保护区防治污染管理条例”（2010年）	环保部	2010
	污染物排放口入口监测管理办法（2004年）	水利部	2004
	水资源费抽取许可管理条例（2006年）	国务院	2006
	规定期限内处理水污染管理办法（试行）（2009年）	环保部	2009
	综合污水排放标准（GB 8978-1996）（GB 18466-2005，GB 20426-2006，GB 20425-2006 部分替代 GB 8978-1996）	国家环保总局	1996
	环境影响评估技术指引 - 地下水环境（HJ 610-2016）	环保部	2016
	地下水质量标准（GB/T 14848-93，2014年修订）	国家技术监督局	2014
	城市污水排放废水质量标准（GB/T	国家环保总局和质量监督	2015

类别	法规	监管机构	版本
	31962-2015)	检验检疫总局	
	地表水环境质量标准 (GB 3838-2002)	国家环保总局和质量监督 检验检疫总局	2002
	水污染防治法(1984年; 2008年最后修订)	全国人大常委会	2008
	“水污染防治法实施细 则”(2000年)	国务院	2000
	畜禽养殖污染物排放标 准(GB 18596-2001)	环保部	2001
	市政污水处理厂污染物 排放标准 (GB18918-2002)	环保部	2002
	钢铁工业水污染物排放 标准(GB13456-2012)	环保部	2012
空气	城市防烟控制区管理办 法(1987年)	国务院环境保护委员会	1987
	“中华人民共和国空气污 染防治法”(1987年; 2015年修订)	全国人大常委会	2015
	消耗臭氧层物质管理条 例(2010)	国务院	2010

类别	法规	监管机构	版本
	气味污染物排放标准 (GB 14554-1993)	国家环保总局	1993
	大气污染物综合排放标准 (GB 16297-1996)	国家环保总局	1996
	空气污染物排放监测技术指引 (HJ/T 55-2000)	国家环保总局	2000
	环境空气质量标准 (GB 3095-2012)(2012 年最后修订)	环境保护部和质量监督检验检疫总局	2012
	焦化工业污染物排放标准 (GB 16171-2012)	环保部	2012
	锅炉空气污染物排放标准 (GB 13271-2014)	环保部	2014
	陶瓷工业污染物排放标准 (GB 25464-2010)	环保部	2010
	煤层气/煤矿瓦斯排放标准 (试行) (GB 21522-2008)	环保部	2008
	工业窑炉和大气污染物排放标准 (GB 9078-1996)	环保部	1996

类别	法规	监管机构	版本
	镁、钛工业污染物排放标准(GB 25468-2010/XG1-2013)	环保部	2013
有害物质	放射性废物分类（GB 9133-1995）	国家技术监督局	1995
	电磁辐射环境保护管理办法（1997）	国家环保总局	1997
	放射性污染防治法（2003年）	全国人大常委会	2003
	新化学物质环境管理办法（2010年）	环保部	2010
施工项目	建设项目环境保护设计规定（1987年）	国家计委，国务院环境保护委员会	1987
	建设项目环境保护管理办法（1990）	国家环保总局	1990
	建设项目环境保护管理条例（1998年）	国务院	1998
	建设项目环境保护管理分类目录（2015）	环保部	2015
紧急计划	突发性环境事故应急预案管理暂行规定（2015）	环保部	2015

类别	法规	监管机构	版本
	年)		
能源效率	资本投资项目节能评估与审计暂行办法 (2010年)	国家发展和改革委员会	2010
	中华人民共和国节能法 (上次修改为 2016 年)	全国人大常委会	2016
	高耗能专用设备节能监督管理办法 (2009 年)	质量监督检验检疫总局	2009
废弃物	中华人民共和国循环经济促进法 (2009 年)	全国人大常委会	2009
	固体废物环境污染防治法 (2016)	全国人大常委会	2016
	危险废物经营许可证管理办法 (2004 年)	国务院	2004
	电子废物环境污染防治管理办法 (2007 年)	国家环保总局	2007
	国家危险废物目录 (2016)	环保部	2016
	危险废物管理办法 (1999 年)	国家环保总局	1999
	危险废物污染物管理标	环保部	2013

类别	法规	监管机构	版本
	准（GB 18597-2001） （2013 年最后修订）		
	一般工业固体废物储存 和处置场污染控制标准 （GB 18599-2001） （2013 年最后修订）	环保部	2013
	电子废物环境污染防治 管理办法（2007 年）	国家环保总局	2007
	废弃电子电气产品处置 和回收管理条例（2009）	国务院	2009

附件 2.亚洲开发银行禁止投资活动列表

以下不符合亚洲开发银行融资条件：

- (i) 生产或活动涉及以有害或剥削方式强迫劳动¹或雇用童工²；
- (ii) 根据东道国法律或法规或国际公约和协议或国际淘汰或禁令的任何被视为非法的产品或活动的生产或交易，(a) 药品³，农药和除草剂⁴ (b) 消耗臭氧物质⁵ (c) 多氯联苯⁶和其他危险化学品⁷，(d) “濒危野生动物和植物国际贸易公约”⁸规定的野生动物或野生动物产品，(e) 废物⁹或废物的越境贸易；
- (iii) 武器和军火的生产 and 交易，包括准军事物资；
- (iv) 生产或经营酒精饮料，不包括啤酒和葡萄酒；
- (v) 烟草生产或贸易¹⁰；
- (vi) 赌博，赌场和类似企业¹⁰；
- (vii) 放射性物质的生产和贸易¹¹，包括核反应堆和相关的组成部分；
- (viii) 未经粘合的石棉纤维的生产和贸易¹²；
- (ix) 商业伐木活动，或购买伐木设备并在原始雨林或非人工森林使用；和
- (x) 远洋和近海渔业生产，如大规模地在远洋进行漂网捕鱼和用细孔网捕鱼，使脆弱和受保护物种的种群数量下降，并危及海洋生物多样性及栖息地。

1 强制劳动意味着不是自愿执行的所有工作或/或服务，即从受到威胁或受到惩罚的个人提取的工作或服务。

2 童工是指违反国际劳工组织第 138 号公约“最低年龄公约”(www.ilo.org) 的年龄低于东道国的法定最低就业年龄或雇用子女的儿童。

3 可能会在 <http://www.who.int> 上查阅可能会出现淘汰或禁令的药品清单。

4 有关淘汰或禁令的农药和除草剂清单可在 <http://www.pic.int> 获得。

5 列出与“臭氧层”广泛传播的反应和消除同温层臭氧的化合物，列入“蒙特利尔议定书”以及减少目标和淘汰日期。有关信息，请访问 <http://www.unep.org/ozone/montreal.shtml>。

6 在 1950 年至 1985 年期间，一批高毒性化学品，多氯联苯很可能在充电电力变压器，电容器和开关柜中发现。

7 有关危险化学品的列表，请访问 <http://www.pic.int>。

8 列表可在 <http://www.cites.org> 获得。

9 按照“巴塞尔公约”的规定；见 <http://www.basel.int>。

10 这不适用于没有大量参与这些活动的项目发起人。没有实质涉及意味着有关活动是项目发起人的主要业务的辅助。

11 这不适用于购买医疗设备，质量控制（测量）设备以及亚行认为放射源微不足道且充分屏蔽的任何设备。

12 这不适用于购买和使用石棉含量低于 20% 的粘结石棉水泥板。

附件 3.亚行保障政策声明

亚行保障政策声明（2009）可从以下链接下载：

<https://www.adb.org/documents/safeguard-policy-statement?ref=site/safeguards/main>

保障政策声明（2009）的中文版可以从以下链接下载：

<https://www.adb.org/zh/documents/safeguard-policy-statement>

附件 4 环境保障筛选清单¹

1. 样例：快速环境评价清单

说明

(i) 子项目需要完成此清单，以协助对项目的环境影响进行分类

(ii) 本清单主要针对环境议题和关切。为确保社会方面的影响同样得到考虑，请参考亚行 a)非自愿移民和土著居民检查表，b)消除贫困手册，c)公众咨询和参与员工指引以及性别检查表。

(iii) 在没有缓解措施的情况下回答下面的问题。目的是识别潜在的影响。在评论部分讨论预期的缓解措施。

项目名称:

通用

筛选问题	是	否	评论
<p>A. 项目地点</p> <p>项目是否临近或位于以下环境敏感地区？（确定子项目区影响范围内的环境敏感区域和与子项目区域的距离）</p>			
<p>1) 环境保护区</p>			

¹ 针对不同领域的筛选器清单将会提供给山东发展投资集团的环境社会管理系统经理和员工，以及山东发展投资集团的专家。

筛选问题	是	否	评论
2) 物质文化资源地区			
3) 法定保护区			
4) 湿地			
5) 红树林			
6) 河口			
7) 海岸			
8) 山区			
9) 森林			
10) 法定保护区内的缓冲区			
11) 生物多样性保护区			
12) 重要的生物多样性区域(关键栖息地)			
13) 人口密集区域			
14) 所在区域周围环境质量标准已经超标			

筛选问题	是	否	评论
B. 潜在环境影响 项目是否会引起.....			
15) 对历史、文化区域造成破坏和损失			
16) 对物质文化资源景观的外形造成潜在破坏			
17) 对针对生态环境造成干扰（例如敏感区域或保护区域）			
18) 造成土地和生态系统、湿地、海岸地带、流域和森林等环境退化			
19) 干扰其他公用设施, 建筑物通道堵塞; 由于噪音和气味产生的滋扰区域			
20) 造成人群的非自愿移民			
21) 对贫困人群、女性、儿童和土著居民等脆弱人群造成不成比例的影响?			
22) 由于处理设备、非正常发散、排气、事故、设备维护不力、规划不合理等原因, 造成烃类物质和其他污染等空气污染			

筛选问题	是	否	评论
23) 由于子项目的建造和运行，产生物理、化学、生物或辐射的有害物质，对健康和安全的作环境造成了威胁？			
24) 建造或运营活动产生噪音和灰尘？			
25) 由于生产、事故、设备维护不当造成的空气排放污染			
26) 由于化学泄露、工艺废水、生产废水、设备运行及其他各样的排放所造成的水体和水生态系统污染？			
27) 由于化学泄露、固体废物处置、餐厨垃圾、灰尘和焚烧残余物造成的土壤和地下水污染？			
28) 在项目建造和运行期间，大量人群人流对对公共基础设施造成巨大压力			
29) 由于雇佣其他地区或国家工人带来社会冲突？			
30) 在项目建设和运营期间，由于化学品泄漏、交通事故和可能的地下水污染，对当地社区安全和健康造成风险？			

筛选问题	是	否	评论
31) 由于易燃易爆等物质的运输、储存、处置对社区健康和安全造成风险?			
32) 对于项目所在地受影响人群和社区，由于项目的建造、运营等可能造成的事故和自然灾害，对其造成安全风险			

2. 项目描述和环境影响分类

子项目名称:

项目详细描述

日期: _____

环境风险初步筛查清单

项目名称: _____

筛查问题		得分	评论 ¹
项目地点和设计	项目的选址和路线有没有可能受到气候条件的影响，比如极端天气相关的洪水、干旱、龙卷风、山体滑坡等		
	项目的设计是否需要考虑任务水文气象因素和参数（例如，海平面，河流峰值、可靠水位、最大风速等）		
材料和维护	天气、现在和未来的气候条件（例如，湿度水平，夏冬温差暴露于风和湿度的水文气象参数可能影响项目投入的选择（如建筑材料）		
	天气，现在和未来的气候条件以及相关极端现象是否影响项目成果的维护		
项目成果的绩效表现	天气/气候条件以及相关极端现象是否可能在设计寿命内影响项目成果（例如：水力发电设施）的绩效表现（例如：年发电量）		

¹如有可能，提供项目组成部分对气候条件敏感性的详细信息，如基础设施部件设计标准中气候参数的考虑方式，关键气候参数和海平面变化如何可能影响项目的选址、布线，建筑材料和或调度，性能和或项目产出的维护或调度成本。

项目可能的答案和对应的分数如下:

答案	分值
不可能	0
可能	1
非常可能	2

当加和分数为 0 分时,项目可以考虑为低风险项目。如果加和分数介于 1-4 之间,且没有单项得分为 2 分,项目可以考虑为中等风险;总得分超过 5 分或任何单项为 2 分,则项目考虑为高风险项目(含)。

初次筛查结果(低,中,高):_____

其他评论:_____

填表人:_____ (子项目)

时间:_____

评审人:_____ (山东发展投资集团)

时间:_____

签批人:_____ (山东发展投资集团环境和社会管理经理)

时间:_____

附件 5 社会保障筛选清单

1. 土地征用和非自愿移民安置影响预筛选检查表

日期: _____

A. 子项目信息				
子项目名称 _____				
可能的非自愿移民影响	是	否	说明	备注
B. 非自愿收购土地				
1 是否有征地？			如果任何问题 1 至 4 中的“是”，该项目不符合融资条件。	
2. 由于征地或者建设活动，住房拆迁是否造成人员/工人失去住所？				
3. 是否会对人民的土地，房屋，资产或生计/人员造成影响的土地临时占用。				
4. 土地使用权或共同财产享有权（例如环境缓冲区）是否受到限制？				
5. 土地是否最近被征收（2 年内）？			如果“是”，请转到下面的问题 B-6。如果“否”，该项目将属于 C 类，并可能有资格获得潜在的融资。	

B.两年内征收土地和非自愿移民安置的未决问题				
6 是否有任何未决问题（例如欠付赔偿金，受影响人和/或社区的投诉）			如果“是的，请按照”信息资料汇报指引“和”征地拆迁尽职调查报告纲要“进行尽职调查。如果“否”，则该项目为 C 类，可以符合潜在融资资格。	

编制人:

名称和职位:_____

日

期:_____

非自愿移民类别总结（划圈）:

非 C C

1 少数民族影响预筛检查表

日期:_____

A. 子项目信息

子项目名称				
<p style="text-align: center;">关键问题</p> <p style="text-align: center;">(如有必要, 请在备注栏中提供详细说明)</p>	是	否	说明	备注
B. 少数民族认同				
编制人:				
名称和职位:				
日期:				

土著人民总体结论 (划圈):

非 **C** **C**

2. 信息和数据收集指导, “征地拆迁和移民安置尽职调查报告”大纲。 - (优先考虑近 2 年内的影响)

1) 项目对征地的影响

➢ 征地数量, 受影响村落, 受影响的住户和人数

- 住房拆迁数额，受影响村落，流离失所的家庭和人员
- 非住宅房屋拆迁金额，包括研究所，企业和小型商店
- 受影响弱势群体（包括未登记在册人员和未登记在册财产）
- 受影响的设施和地面附着物

2) 征地拆迁安置实施

- 机构结构 - 包括组织，员工及其职责，以及联系方式
- 征地拆迁明细方案和程序
- 征地拆迁和移民安置的开工日期
- 信息披露（包括征地，拆迁和移民安置声明，公听证，（如有）
- 申诉和纠正程序
- 安置费用及其组成
- 支付赔偿和程序
- 受影响人在实施过程中的问题和投诉，以及任何未决问题/投诉

3) 征地拆迁安置相关法律法规：

- 项目征地拆迁安置政策
- ✓ 其他
 - 征地协议样本，房屋拆迁协议
 - 土地资源部门正式文件，包括项目批准，土地利用预审和土地使用审批
 - 征地和移民安置进度监测报告文件

“征地和重置安置尽职调查报告”大纲

1 总结

1.1 背景

1.2 移民安置的尽职调查

1.2.1 方法

1.2.2 适用范围

2 移民安置实施组织

2.1 组织

2.2 组织能力

2.3 结论

3 安置政策和补偿率

3.1 政策框架（土地和房屋）

3.2 补偿政策和费率

3.3 结论

4 土地征收，房屋拆迁和安置实施

4.1 征地影响及分析

4.2 征地和移民安置计划/方案和实施步骤和时间

4.3 房屋拆迁及搬迁计划/方案和实施步骤和时间

4.4 移民安置资金的成本和支出

4.4.1 安置补偿

4.4.2 支付流程

4.4.3 补偿付款

4.5 结论

5 信息披露和申诉赔偿

5.1 信息披露与咨询

5.2 申诉赔偿

5.3 评价

6 结论

6.1 评估摘要

6.2 未结问题（如适用）

6.3 受影响人士的投诉（如适用）

6.4 解决未决事项纠正措施和受影响人群投诉（若适用）

附录（当地法规/标准;地图;照片;受影响家庭的普查）

附件 6. 亚行初级环境审查要求

1. 每个子项目申请本基金项目的贷款，都必须按照《中华人民共和国环境影响评价办法》的规定，编制环境影响评价报告（EIA），所有子项目必须取得这些规定所要求的批复。本环境和社会管理系统（环境社会管理系统）的附录根据亚行保障政策申明（2009）要求，概述了初步环境检查报告（EIA）的具体要求。如环境社会管理系统所述，所有环境 B 级项目都需要有一份初级环境审查报告。初级环境审查的详细程度和全面性与拟议子项目的潜在环境和社会（社会和职业健康和安全）影响和风险相称。典型的初级环境审查报告包含以下内容，并且根据子项目的性质有所缩减。

A. 执行摘要

2. 本节简要介绍初级环境审查中的主要事实、重大发现和推荐的行动。

B. 政治、法律和行政框架

3. 本节讨论中国的国家和地方法律和体制框架中对环境评估方面的要求。同时，他还确定了与子项目有关的，应遵循的中国和国际签订的环保方面的协定。

C. 项目说明

4. 拟议的子项目需要在本节中说明。其主要组成部分、生态、社会和实践背景，包括本次子项目所需的任何相关设施，也将列入本节。此外，本节还应包括显示子项目的布局和构成、子项目的地点以及子项目的影响区域的绘图和地图。

D. 环境的描述

5. 本节应包括有关物理、生物和社会经济条件（基线数据）的说明。还涉及子项目的影响范围内现有和未来的发展活动，包括那些与子项目没有直接关系的活动。

E. 预期的环境影响和缓解措施

6. 本节预测和预估子项目可能对物理资源、生物资源、社会经济资源（包括通过环境介质对生活的影响，健康和安​​全，弱势群体，和性别问题）以及物质文化资源的积极，负面，直接和间接影响。尽可能量化的方式，确定缓解措施和不能通过减缓措施解决的消极影响；探索更多的方式来提升；识别和估计可用数据的质量和范围、关键数据的缺失和相关数据的不确定性和未来不需要注意的主题；检查全球、跨界和适当的累计影响。

7. 当拟议的子项目涉及扩大或改进现有活动或设施时，应聘用有资格的外部专家对整个设施进行全面的环境审计（不限于拟议的子项目的范围），以确定子项目的设施可能造成或正在造成环境风险，并由外部专家编写影响评估报告。

F. 替代方案的分析

8. 根据《中华人民共和国环境影响评价办法》编写的环境影响评估报告一般不分析替代方案，但替代方案是为亚行财务准备的初级环境审查报告所必需的。这一节应审查拟议子项目的厂址、技术、设计以及其潜在的环境和社会（社区和职业影响和安全）影响方面的行动，以及减轻这些影响的可行性。不应将任何子项目作为替代方案之一作为分析。本节还说明了选择拟议的特定子项目设计的技术，并说明了建议排放量水平和防止污染和减排的方法。

G. 信息披露、咨询和参与

9. 本节应：

(i) 说明子项目的设计和利益相关者在筹备过程中的工作，包括信息披露和与受影响人和其他利益相关者的协商。

(ii) 概述从受影响人和其他利益相关者收到的意见和建议，以及如何在子项目设计和缓解措施中处理这些意见，特别注意脆弱群体，包括妇女、贫困人口和土著人民的需求。

(iii) 说明计划的信息披露方式（包括披露信息的类型和披露方法），以及与受影响人进行协商和项目执行期间协助他们参与的过程。

10. 如果没有依据亚行的 SPS 2009 对项目的环境影响评估进行有效的咨询，或者如果咨询正在进行，但山东发展投资集团的亚行代表未能参与该预选项目的咨询，则山东发展投资集团的环境社会管理系统团队与预选的子项目公司应另外进行有意义的咨询，作为初级环境审查准备工作的一部分，其中包括与受影响地区（临近居民和企业）的代表进行调查，这些人位于或接近预备子项目的潜在不利影响范围。在公众咨询期间，环境、健康和安全（EHS）及社会调查问卷的模板我们放在了附录 9.分析和结果应包括在给亚行审查的初级环境审查报告中。

H. 申诉机制（子项目级）

11. 本节介绍申诉框架（正式和非正式渠道），列出解决环境投诉的时限和机制。

1. 目标

12. 为防止和解决社区问题，减少风险和最大限度的协助提高环境和社会效益，需要设立一个符合亚行 SPS 2009 的要求和中国相关规定的申诉机制。除了作为申诉平台以外，申诉机制的目的是帮助实现以下目标：

- (i) 建立有效的沟通渠道，包括确定每个子项目所引起的新的环境和社会（社区和职业健康安全）问题；
- (ii) 表明对社区成员及其环境的关切；
- (iii) 防止和减轻项目执行对社会造成的不利的环境影响。

该申诉机制可供社会所有成员使用。

2. 方法

13. 在山东发展投资集团的指导和支持下，本基金项目投资的每个子项目将在建设之前成立合格人员构成的子项目公司申诉机制，以处理各子项目在建设和运营阶段遇到的投诉。在子项目层级，申诉机制的详细步骤将在子项目具体的初级环境审查中进行描述。在基金层面，山东发展投资集团指定人员将成为申诉机制的主要协调人，并通过与所有子项目的合作和交流，来确保申诉机制得到有效的执行。

14. 子项目公司指定的工作人员将是受影响人群讨论问题的关键联络人员。子项目公司指定工作人员将维持一个投诉数据库，让承包商、监理工程师、当地环保局和其他相关地方政府机构进行有效的沟通。

3. 申诉机制的步骤和时限

15. 每个子项目都需要制定并且执行该项目的申诉机制。尽可能在子项目一级来解决投诉。如果在子项目一级没有有效的解决投诉，山东发展投资集团，必要时与山东发展投资集团的专家一起，促进合理、有效和满意的解决投诉。

I. 环境管理计划

16. 环境管理计划（EMP）是初级环境审查的重要组成部分。环境管理计划应包括在项目实施期间采取的一整套的缓解和管理措施，以避免、减轻或补偿不利的环境影响（按优先顺序排列）。这可能包括多个管理计划和操作。主要包括一下四个关键部分（详细程度与子项目的影响和风险相匹配）：

1. 缓解

17. 应在环境管理计划中列入缓解措施，并应：

- (i) 确定和总结预期的重大不利环境影响风险；
- (ii) 说明每项缓解措施的技术细节，包括所涉及的影响类型和所需条件，以及适当的涉及、设备说明和操作系统；
- (iii) 提供与子项目所需的缓解计划的链接。

2. 监测

18. 监测报告和环境管理计划报告应列入环境管理计划中，并应：

- (i) 说明监测措施的技术细节，包括需要测量的参数、使用的方法、取样地点、检测频率、探测深度以及确定需要采取的纠正行动的定义和范围；
- (ii) 说明监测和报告程序，以确保及早发现需要使用缓解措施的条件，并记录缓解措施的进展和结果。

3. 执行安排

19. 实施环境管理计划的安排应：

- (i) 说明具体执行的时间表，包括每个阶段和整个项目的执行情况；
- (ii) 描述制度安排，如谁来负责缓解措施和监测，可能包含如下一些关于加强环境管理责任的条款：技术辅助程序、训练程序、关于环境和社会管理监督（社区和工作人员的健康和安全）的设备和补给的采购、组织预算；
- (iii) 估算成本和日常费用，并说明执行环境管理计划的资金来源。

4. 评价指标

20. 环境管理计划应将预期的结果作为可测量事件，如评价指标、对象、或在规定时间内可追溯的验收标准。

J. 结论和建议

21. 环境影响评价/初级环境审查报告的最后一节应从环境评估中总结出结论，并提供建议。

附件 7.现有贷款的环境审计所需的信息和文件示例

- 1.为支持山东发展投资集团 ESMS 实施提供以下信息样本列表，可根据与子项目的相关性进行修改。
- 2.根据“亚洲开发银行 SPS2009”，对涉及已有设施的子项目都需进行环境审计。山东发展投资集团，必要时可在山东发展投资集团 ESMS 团队的支持下，进行环境审计，确定子项目可能导致或正在造成环境和社会（社区和职业健康与安全）风险或影响。资料和文件的列表需要在项目环境审计前由子项目公司编制，并提交给山东发展投资集团。环境审计将评估子项目是否具有足够的能力，机构设置，制度建设和资源，包括职业和社区健康与安全等 EHS 管理资源。应急响应和管理程序，包括社区对事故和紧急情况反应;现有贷款是否完全符合适用国环境，健康和安全管理规定，以及内部认可的 EHS 措施和标准，包括世行集团的“EHS 指南”等。以下内容涵盖了审计之前相关可用信息和文件的清单。在审计期间，将会对熟悉贷款的当地环境保护局和环境监测站管理人员进行访谈。

信息和/或文件	是	否	备注
显示与周边住宅和工业产权，溪流，河流，保护区等有关的地图。			
土地使用许可证副本；土地使用历史总结，包括将土地从农业或住宅区划为工业用地的年份，以及当前公司收购土地的年份。			
现场活动概要（包括简化的流程图，如果有的话），并评估是否符合适用的环境和社会保障要求			
组织图表，说明在贷款中谁负责环境事宜			
房屋的一般管理。			
遵守工业场所的健康和安全要求。			
能源和每年开支的主要来源			
使用细节，包括			

<p>工业用水，家庭用水和饮用水（如电源，井）的来源； 用水量； 排水量</p>			
<p>工厂平面图，以明确以下位置：</p> <ul style="list-style-type: none"> (i) 危险化学品，溶剂和储油库，以及储存安排 的细节 (ii) 堆放物品和通风口位置 (iii) 拟建项目组成部分； (iv) 埋管（管道，下水道，下水道）； (v) 地下储罐 (vi) 垃圾和污水坑 (vii) 泄湖和所有废水点 (viii) 现场废物处理区 (ix) 事故池 			
<p>贷款污染防治设备的描述（如污水处理和空气污染控制设备）。</p>			
<p>规划许可/操作许可。</p>			
<p>同意协议和许可证的详细信息：</p> <ul style="list-style-type: none"> (i) 排放污水； (ii) 空气排放；和 (iii) 废物处理 			
<p>有关环境空气，排放源，无组织排放，排放污染物排放标准 和具体审批条件的国家和地方标准复印件。</p>			
<p>过去三年监测结果，由贷款方，监管机构或第三方制定： 具有最大空气浓度的预计区域和最近的环境受体和/或</p>			

<p>位于下风向的环境受体;</p> <p>源排放量</p> <p>无组织排放</p> <p>处理前和处理后的废水排放量 (如有)</p> <p>场界噪声和最近环境受体的影响;</p> <p>完整性测试 (地下储罐)</p> <p>土壤和地下水测试;</p> <p>固体和危险废物的种类和数量, 包括处理方法;</p> <p>被合同方移除的废物记录</p>			
<p>当局对任何相关环境违法和污染事件 (空气, 废物, 污水, 废物和噪音) 的通报。</p>			
<p>化学品, 溶剂, 油等废料库存目录和年使用/生成量</p>			
<p>储存安排详情:</p> <p>大容量储罐的容积和内容物;</p> <p>储罐的寿命和月产量;</p> <p>报警器, 排气泵和阴极保护装置用于散装罐; 和</p> <p>灌装和卸载大容量储罐的文件化程序。</p>			
<p>多氯联苯和石棉的调查/处置记录。</p>			
<p>环境和安全事故记录和采取的补救措施</p>			
<p>最近关于 ESMS 和 OHSAS 的第三方审计报告显示的环境, 健康和安要求方面存在的差距, 以及纠正措施的建议。</p>			
<p>环评批复, 环境排放许可证 (环境验收批复), 生产安全影响评估报告和批复/许可证 (如适用) 和职业病危害评估报告和批复的副本</p>			
<p>投诉的细节和结果 (如有的话, 包括沟通往来内容)。</p>			

与环境事项有关的记录程序和操作手册（例如应急响应，泄漏遏制，废物处理和处置）。			
子项目国内环评的副本			

附件 8.环境，健康和安全性与社会咨询访谈样本问卷

1.为支持山东发展投资集团 ESMS 实施提供以下样本问卷，可根据与子项目的相关性进行调整。

2.对于环境，健康，安全和社会各个环节，必须按照亚行 SPS 2009 进行有意义的公众咨询。有意义的公众咨询必须包括受影响的人员和社区，特别是项目 300 米以内的居民和企业，或被视为受潜在不利影响范围内的。在公众咨询期间，更详细的调查和/或访谈应延伸到邻近居民/企业的代表。 以下是为更好地了解公众应关注的示例问题。

<i>提示：调查问题包括但不限于以下示例问题</i>			
问题	选项	是	注释
1.在您看来，您所在地区的主要环境污染问题是什么？	大气		
	噪声		
	地表水		
	地下水		
	土壤		
	固废		
	恶臭		
	危险化学品风险		
	其他问题		
2.在现有产污环节中，哪个是来源于 [子项目工厂名称]对周围环境的影响？	大气		
	噪声		
	地表水		
	地下水		
	土壤		
	固废		
	恶臭		

	危险化学品风险		
	其他问题		
3. 您对[子项目工厂名称]的环境保护措施是否满意?	非常满意		
	满意		
	勉强满意		
	非常失望		
	不了解		
4. 您是否意识到与[子项目工厂名称]现有过程相关的社区化学风险?	是		
	否		
5. 如果发生任何紧急情况, 如化学品泄漏、爆炸, 您是否知道如何应对?	是		
	否		
6. 您是否考虑现有的“子项目工厂名称”的生产过程对周围环境的影响, 您的生活是否可以接受这些影响?	是		
	否		
	不知道		
7. 在调查之前, 您是否听到[子项目工厂名称]提到子项目组成部分?	是		
	否		
8. 在调查之前, 您是否了解了由[子项目工厂名称]提出的子项目组成部分的环境影响?	了解		
	勉强了解		
	不了解		
9. 在了解环境影响评估结果之后, 您是否明确了[子项目工厂名称]所提出的子项目组成部分的潜在正面和负面环境影响?	完全了解		
	了解一些		
	勉强了解		
	不了解		

10.在你看来，这个子项目最关键的影响领域是？	排放效率控制		
	无组织排放控制		
	废水处理		
	地下水保护		
	土壤保护		
	化学品处理		
	恶臭控制		
	资源循环利用以减少固废		
	噪声扰民		
	保护社区健康和安		
	保护工人的健康和安		
	其他		
11.你了解子项目组成部分潜在的不利影响吗？	完全了解		
	了解一些		
	勉强了解		
	不了解		
12.你对子项目建设有什么看法？ 你觉得它是有必要的吗？	必要		
	勉强必要		
	不必要		
	无关紧要		
13.项目建设中的主要影响是什么？	噪声		
	粉尘		
	固废		

	交通拥堵		
	其他		
	无主要影响		
14.如果没有缓解措施,你是否接受预期的施工阶段影响?	接受		
	勉强接受		
	不接受		
	不知道		
15.在了解施工过程中的缓解措施后,是否接受预期的施工阶段影响?	完全了解		
	了解一些		
	勉强了解		
	不了解		
16.综合考虑后是否同意项目建设?	是		
	否		
	不知道		
17.你是否了解到了子项目在运行期间的所有预期环境负面影响吗?	完全了解		
	了解一些		
	勉强了解		
	不了解		
18.您是否了解了子项目在运行期间的所有预期的健康和安全不利影响吗?	完全了解		
	了解一些		
	勉强了解		
	不了解		
19.你是否了解子项目运营期提出的	完全了解		

缓解措施?	了解一些		
	勉强了解		
	不了解		
20.你能接受这个子项目对环境空气质量的影响吗?	接受		
	勉强接受		
	不接受		
	不知道		
21.你能接受这个子项目对地表水质的影响吗?	接受		
	勉强接受		
	不接受		
	不知道		
22.你能接受这个子项目对地下水质的影响吗?	接受		
	勉强接受		
	不接受		
	不知道		
23.你能接受这个子项目对声环境量的影响吗?	接受		
	勉强接受		
	不接受		
	不知道		
24.你能接受这个子项目固体废物污染的影响吗?	接受		
	勉强接受		
	不接受		
	不知道		

25.你能接受这个子项目对生态环境的影响吗?	接受		
	勉强接受		
	不接受		
	不知道		
26.你接受这个子项目造成的环境,健康和安全风险吗?	接受		
	勉强接受		
	不接受		
	不知道		
27.这个子项目的主要环境问题是什 么?	大气		
	噪声		
	地表水		
	地下水		
	土壤		
	固废		
	恶臭		
	危险化学品风险		
	其他问题		
28.你最关心的环境问题是哪个?	大气		
	噪声		
	地表水		
	地下水		
	土壤		
	固废		

	恶臭		
	危险化学品风险		
	其他问题		
29.你支持这个项目吗?	是		
	否		
	不知道		

附件 9.环境审核期间与当地环保局和环境监测站访谈问卷

1. 下面提供了抽样访谈调查表，以支持 ESMS 的实施，根据与子项目的相关性，可以对其进行调整。
2. 对已有设施进行审计期间，应与熟悉该设备的环保局和环境监测站工作人员进行面谈。此外，还需要工厂经理、EHS 经理和工人面谈。以下为样本问题，但不限于面谈。

问题	是/否	备注
环境 (参与人员:)		
(i) 在过去2年中，子项目公司是否因违规支付了国家相关规定要求的污染费用或罚款/处罚。		
(ii) 子项目公司是否面临潜在的重大责任，例如可能污染土地/地下水等重大事故或与公司过去或正在进行的业务有关事故。		
(iii) 说明子项目公司计划采取的进一步的行动，特别是处理任何不履约问题的责任和行为		
(iv) 公众或地方团体是否对子项目的环境表现提出过投诉		
(v) 有否公众或地方团体就该子项目公司所引致的意外作出投诉。		
安全 (参与人员:)		
(i) 在过去2年中，子项目公司是否按照国家法律支付了有关不遵守规定的罚款/处罚。		

(ii)	该子项目公司在过去 2 年内有否发生与该公司持续运作有关的重大安全事故及事件。		
(iii)	国家未来行动/计划采取的进一步行动/缓解措施，特别是处理不履约问题的责任和行动		
(iv)	雇员、公众或地方团体有否就该分项目公司的安全表现提出投诉。		
健康 (参与人员:)			
(i)	在过去两年中，子项目公司是否按照国家法律支付了与职业健康有关的罚款/处罚。		
(ii)	该项目公司在过去两年内发生有否发生与该公司持续经营有关的重大职业健康意外及事件		
(iii)	国家未来行动/计划采取的进一步行动/缓解措施，特别是处理任何不履约问题和债务的行动。		
(iv)	该单位是否定期为雇员进行健康检查 (如有的话，请提供纪录作为备案)。		
(v)	雇员有否就该子项目公司的职业健康表现提出投诉		
(vi)	子项目公司是否进行当地社区演习		
人力资源或工厂经理			
(i)	拟议的子项目是否会产生人员过剩?如果是，您将如何重新分配或补偿多余的被裁员工?		
(ii)	工厂总人数是多少? 该工厂的女性员工人数是多少? 少数民族员工人数是多少		
(iii)	在建议的子项目中，您倾向聘用更多的还是更少的女性员工?		
(iv)	对于本子项目，您认为可能会创建多少个新的长期职位?		

附件 10.子项目公司环境和社会监测报告的范围建议

环境和社会监测报告

-报告期-

(提示性提纲)

I. 介绍

1. 简要描述报告和报告时间，以及项目的总体执行进度

II. 减排

III. 执行环境管理计划/环境监测计划/环境和社会管理系统方面的进展

IV. 遵守的亚行贷款条约和适用的政府法律、法规和要求

V. 所遇到的重大事件或问题，或项目范围的变化和采取的相应保障措施（详见附录）

V. 监测报告调查结果摘要

VI. 所需采取的后续操作（如有）

VII. 结论

- 报告应包括向亚行提交报告的人的姓名、签字、职位和联系地址。

注意:

- 以上内容是概述性质的，可根据项目的需要量身定做。

附件 11. 环境事件报告表

	公司名字	
	环境事件报告	

环境事件是一个突发事件，可能会对环境造成危害，需要采取一些行动来减少影响或恢复环境。有关指导说明，请参见此表格的第 2 页。

商务单元:

子项目名称: 子项目编号:

事件详情	(现场经理完成-项目开发经理、工作主管或组长)	事件报告编号
事件发生日期	时间 (24 小时制):	<input type="text"/>
时间的确切位置，包括区域。(详见附注 1)		(ESMS 协调人员完成)

事件发生时，团队参与了什么类型的活动？

是谁通知你的？(如雇员、地方当局、公众成员):

申诉人的姓名和电话:

事件的性质和程度

重大 次要 (详见附注 2)

化学泄露(包括燃料)

气体排放

噪音投诉

未经授权移走绿植

污水排放

(不含泥水)

侵蚀与沉淀

其他
(具
体类
别)

事件描述(详见附件 3)

.....

.....

所涉数量、体积或面积估计数 (包括计量单位) 附加页

立即采取的控制措施 (详见附注 4)

.....

附加页

采取的纠正 (或预防) 措施 (详见附注 5)

.....

附加页

签名	打印名字	位置	日期

签字后，

提交至高级经理，开展进一步的行动

进一步的行动	高级经理-子项目总监，项目开发经理	签名
	其他的权威机构的通知	(详见附注 6)

采取的后续行动 (详见附注 7)

附加页

突发事件指南附注

附注 1：事件的确切位置

提供与子项目现场相关的事件位置的详细信息，包括：

- (i) 该区域的名称；
- (ii) 与环境敏感区域（如河道、保护区等）的距离；
- (iii) 地标、交叉街道等。

附注 2：重大或轻微事件

以下情况为重大事件：

- (i) 现场主要材料发生泄露；
- (ii) 清理需要外部援助（消防队或者其他紧急服务）；

如果这两个条件都不适用，则该事件被评为“轻微”。

附注 3：事件描述

请对事件进行简短真实的描述，包括：

- (i) 事件导致的结果；
- (ii) 所涉及的材料（包括泄露或者溢出）；
- (iii) 估计泄露或者溢出物料的数量；
- (iv) 所影响的土地或者水的面积；
- (v) 受该事件影响的人。

附注 4：立即采取的行动和控制措施

描述立即采取的行动，以减少事件的影响。

附注 5：纠正和预防措施

提供为清理和修复受影响区域而执行的措施的详细情况，以及为防止事件再次发生而采取的预防措施。

附注 6：通知权威机构

您可能需要通知当地政府权威机构：

- (i) 消防队或者其他紧急服务；
- (ii) 如果当地饮用水区发生事件应通知当地政府机构。

附注 7：后续行动

- (i) 包括在事件之后已采取的任何行动或已采取的预防措施（例如增加培训、购买新工厂、使用替代材料等）；
- (ii) 将事件报告的副本转交山东发展投公司管理层审核。

附件 12 环境和社会管理体系执行报告概要

环境和社会管理体系执行报告

子项目		子项目编号 号	
-----	--	------------	--

项目报告方		月，年	
-------	--	-----	--

项	细节、评论
<p>制度方面：</p> <p>是否在环境社会管理体系、环境部门人员、体系执行预算等方面产生任何变化</p> <p>在环境和社会管理体系执行方面是否存在哪些主要困难，如果存在，采取了哪些应对措施</p>	
<p>年度开展的尽职调查或审计</p> <p>（列明次数和调查的类型）</p>	
<p>由于存在非自愿移民和少数民族问题的被排除的项目</p> <p>（如果存在项目经过评估发现存在潜在的非自愿移民问题和少数民族影响等问题，导致被排除在项目资助范畴</p>	

外)	
<p>不合规报告和更正措施报告</p> <p>子项目是否按时提交环境和社会报告，项目是否符合环境管理计划和相关环境社会要求</p> <p>如果存在重大差距或缺陷，山东发展投采取的补救措施。</p>	
<p>环境事故</p> <p>(任何由子借款人报告的事故，提供详细信息)</p>	
<p>完成的培训</p>	
<p>其他环境问题，如果有的话，包括健康、安全和社会等</p> <p>(描述产生的其他任何问题)</p>	

附件 13 环境评估报告模板

对于 A 类和 B 类项目，需要编制项目环境评估报告。本报告的广度和深度应与相关项目的潜在环境影响和风险的重要性相匹配。环境影响评估报告需要包括以下主要内容。本纲要旨在指导编制环境影响报告。具体报告可能不一定遵循以下顺序。

A. 执行摘要

本节介绍项目层面的关键因素，重要调查结果和建议措施。

B. 政策，法律和行政框架

本节聚焦环境影响评估所依据的国家和地方法律法规。

C. 项目概况

本节详细介绍该项目，包括其主要组成部分，地形，生物多样性信息，社会和人文因素以及各种项目设施（如场地入口道路，发电厂，供水，开挖和回填，除渣等）的要求。本部分应包括表格和图表来解释整个项目布局，项目组成部分，项目场地和周围环境。

D. 环境描述（基准数据）

本节介绍研究区域相关的物理，生物，社会和经济情况。还应该描述项目对该地区的影响，包括间接影响。

E. 预期的环境影响和缓解措施

本部分预测并评估有关项目的直接和间接影响，包括实物，生物，社会和经济方面（包括职业健康与安全，社区健康与安全，弱势群体与性别问题，项目带来的环境影响，对土著人民的生活，物质和文化资源的直接影响，以及确定缓解措施）。

F. 可选计划分析

本节讨论可选的项目计划（包括无项目计划的情形），例如项目选址，技术、设计计划和运营带来的潜在环境影响，减轻这种影响的可行性分析，减轻行为的资本和常规

开支，减轻措施是否在当地实施，以及实施减轻措施的体制，培训和监测要求。本节还应说明选择项目设计，计算排放量，提出污染预防和消除方法的理由。

G. 信息披露，咨询和参与，本部分：

- (1) 介绍在项目设计和准备阶段与利益相关者合作的信息，包括向有关方面披露信息并与受影响群体协商的信息。
- (2) 总结受影响群体和有关方的意见和关注，如何在项目设计和减缓措施中反映这些意见，并考虑到妇女，贫困人口和本地居民等弱势群体关心的问题。
- (3) 介绍计划的信息公开措施（包括沟通信息的类型和沟通方式）以及与受影响群体进行磋商并协助其参与实施过程的措施。

H. 投诉/申诉机制

.本节介绍投诉/申诉框架（包括官方和非官方渠道），并设置处理投诉的时间限制和制度。

I. 环境管理计划

本部分涉及项目实施过程的减轻和管理措施，以避免，减轻或补救对环境的不利影响。这可能包括各种管理计划和行动。应该涵盖以下关键细节（以便与项目影响和风险相匹配）：

(1) 减轻：

确认并总结主要预期的不利环境影响和风险。描述每种缓解措施的技术细节，包括影响类型（如连续或突发），此类影响的形成条件，相应的设计和描述以及操作程序。

提供有关项目所需的其他救助计划（如非自愿移民，本地居民或应急响应）。

(2) 监测：

描述监测措施的技术细节，包括测量参数，使用方法，采样点，修正的必要性等。

介绍监测和报告程序。

(3) 实施安排:

明确实施时间表，并突出不同的实施阶段和总体项目实施协调信息。

介绍体制机制或组织安排，即减缓和监测措施的负责人和参与者。其中可能包括与加强环境管理能力有关的问题：与环境管理和监测有关的技术援助计划和培训计划以及设备采购，以及组织结构的变化。

估算实施环境管理计划所需的资本和常规费用，并指定资金来源。

(4) 绩效指标：描述定义成果的指标，如绩效指标，目标，可接受的准则或可在指定时间内追踪的标准。

J. 结论和建议

本部分总结评估结论并提出建议。

附件 14 项目安置计划的模板

所有涉及非自愿移民影响的项目都需要安置计划。其详细程度和维度与潜在的非自愿移民影响和风险的重要性相匹配。本大纲的实质方面将指导移民安置计划的编制工作，但不一定按所示顺序。

A. 执行摘要

本节简要说明项目的范围，主要调查结果，权利和建议采取的行动。

B. 项目介绍

2. 本节对该项目进行概述，讨论导致征地，非自愿移民或两者兼有的项目组成因素，并确定项目区域。还介绍为避免或尽量减少重新安置而考虑的备选方案。包括一张含有量化数据的表格，并提供最终决定的原因和原则。

C. 征地拆迁范围

3. 本节：

- (i) 讨论项目的潜在影响，并包括项目组成部分或活动的影响范围或地区图；
- (ii) 描述征地范围（提供地图），并解释为什么主要投资该项目是必要的；
- (iii) 总结所获资产和流离失所者的主要影响；和
- (iv) 提供将被收购的任何公共财产资源的细节。

D. 社会经济信息和概况

4. 本节概述社会影响评估，普查/调查和其他研究的结果，其中包含按性别，脆弱性和其他社会群体分类的信息和/或数据，其中包括：

- (i) 对受影响人群和社区的定义，识别和计数；
- (ii) 综合考虑社会，文化和经济参数，描述土地和资产获取对的群众和社区可能产生的影响；

(iii) 描述土地和资产获取对考虑到社会，文化和经济参数影响的人民和社区可能产生的影响；和

(iv) 确定性别和重新安置影响，以及妇女的社会经济状况，影响，需求和优先事项。

E. 信息披露，咨询和参与

5. 本节：

(i) 确定项目利益相关者，特别是主要利益相关者；

(ii) 描述项目周期不同阶段使用的咨询和参与机制；

(iii) 描述项目设计和筹备阶段向利益相关者传播项目和移民安置信息的活动；

(iv) 总结与受影响人（包括当地社区）磋商的结果，并讨论在移民安置计划中提出的问题和建议是如何处理的；

(v) 确认向受影响人披露移民安置计划草案，并包括披露任何后续计划的安排；和

(vi) 描述计划的信息公开措施（包括将要传播的信息的类型和传播方法）以及在项目实施期间与受影响人进行磋商的过程。

F. 申诉和纠正机制

6. 本节介绍就受影响人提出的关切和不满而设立的受理和促进解决机制。并解释这样的机制流程可供受影响人采用

G. 法规框架

7. 本节：

(i) 描述适用于本项目的国家和地方法律法规，并确定当地法律与亚行政策要求之间的差距；并讨论如何解决这些差距。

-
- (ii) 介绍执行机构对各类移民的法律和政策承诺;
 - (iii) 列出用于确定资产, 收入和生计重置成本的估值和补偿率的原则和方法; 并规定了补偿和援助资格标准以及如何以及何时提供补偿和援助。
 - (iv) 描述征地过程并制定满足关键程序要求的时间表。

H. 权利、可获援助和福利

8. 本节:

- (i) 界定失所者的权利和资格, 并说明所有的安置援助措施 (包括权利矩阵);
- (ii) 明确对包括妇女在内的弱势群体和其他特殊群体的一切援助; 和
- (iii) 说明受影响人从该项目中获得适当的发展利益的机会。

I. 住房重置和安置

9. 本节:

- (i) 说明搬迁住房和其他建筑物的选择, 包括更换房屋, 更换现金补偿和/或自我选择 (确保确定对弱势群体的性别关切和支持);
- (ii) 描述考虑的替代搬迁地点; 进行社区咨询; 以及选定地点的理由, 包括地点详情, 地点环境评估和发展需求;
- (iii) 为场地准备和转移提供时间表;
- (iv) 描述移民的土地使用权转让的法律安排;
- (v) 列出采取措施协助移民在新地点转移和设立的情况;
- (vi) 描述提供公民基础设施的计划; 和
- (vii) 解释如何帮助移民融入项目所在国人口。

J. 收入恢复和复原

10. 本节:

- (i) 确定项目对生活带来的风险并根据人口数据和生计来源编制分类表格;
- (ii) 描述收入恢复计划, 包括恢复所有类型生计的多种选择(例如项目收益分享, 收入分成安排, 土地等股权捐赠, 讨论可持续性和社会保障);
- (iii) 列出通过社会保险和/或项目专项资金等措施提供社会保障;
- (iv) 介绍支持弱势群体的特殊措施;
- (v) 解释性别考虑; 和
- (vi) 描述培训计划。

K. 安置预算和资金计划

11. 本节:

- (i) 为所有移民安置活动提供单项预算, 包括安置单位, 人员培训, 监测和评估以及贷款实施期间移民安置计划的编制;
- (ii) 描述资金流量(年度移民安置预算应显示关键项目的预算计划支出);
- (iii) 纳入计算赔偿率和其他成本估算(考虑实际成本或成本突发事件)时所作的所有假设的理由, 以及安置成本; 和
- (iv) 包括关于移民计划预算资金来源的信息。

L. 机制安排

12. 本节:

- (i) 描述实施移民安置计划措施的制度安排职责和机制;
- (ii) 包括体制能力建设计划, 必要时包括技术援助;

(iii) 描述非政府组织（如果有的话）和受影响人员组织在安置计划和管理中的作用；和

(iv) 描述妇女团体如何参与移民计划和管理

M. 实施时间表

13. 本节包括所有重要安置和恢复活动的详细的，有时限的实施时间表。实施时间表应涵盖与土建工程建设项目进度同步的移民安置活动的各个方面，并提供征地过程和和和时间表。

N. 监测和报告

14. 本节介绍适合本项目监测和评估移民安置计划实施情况的机制和基准。明确受影响人参与监测过程的安排。本节还将介绍报告程序。

